

T.C.
ATATÜRK ÜNİVERSİTE
GÜZEL SANATLAR FAKÜLTESİ
RESİM BÖLÜMÜ

SANATTA NESNENİN KÜLTÜREL KİMLİKLE İFADESİ
(DİPLOMA PROJESİ KAPSAMINDA HAZIRLANAN ARAŞTIRMA VE UYGULAMA
RAPORU)

Hazırlayan:

Ezgi Nur AYDIN

Yöneten:

Doç. Dr. Evren KAVUKCU

Erzurum-2024

İÇİNDEKİLER

GİRİŞ.....	3
1.BÖLÜM: ARAŞTIRMA RAPORU	
1.1.Sanat Nedir?.....	1
1.1.1.Sanatın Tarihsel Gelişimi	2
1.1.2.Sanatın İşlevleri	5
1.2.Kültür ve Kültürel Kimlik.....	5
1.3.Sanatta Nesne Kullanımı.....	7
1.3.1.Sanatta Nesne Kullanımının İşlevleri	9
1.3.2.Sanatta Nesne Kullanımının Kültürel ve Estetik Etkileri.....	10
1.4.Sanatta Nesnenin Kültürel Kimlikle İfadesi.....	10
1.5.Sanatta Hazır Nesne Kullanımı	12
1.5.1.Hazır Nesnelerin Tarihçesi ve Kökenleri.....	13
1.5.2.Hazır Nesne Kullanımının Sanat Akımlarındaki Yeri	13
1.5.3.Hazır Nesne Kullanımının Sanatçılara ve İzleyicilere Etkileri	15
1.5.4.Günümüzde Hazır Nesne Kullanımı	15
2.BÖLÜM: UYGULAMA RAPORU	
2.1.Uygulamanın Yapılış Gerekçesi.....	19
2.2.İçerik ve Biçim.....	20
2.3.Uygulamanın Düşünsel Yönü.....	23
Kaynakça.....	25

1.BÖLÜM: ARAŞTIRMA RAPORU

1.1.Sanat nedir?

Sanat, en genel anlamıyla yaratıcılığın ve hayal gücünün ifadesi olarak anlaşılır. Tarih boyunca neyin sanat olarak adlandırılacağına dair fikirler sürekli değişmiş, bu geniş anlama zaman içinde değişik kısıtlamalar getirilip yeni tanımlar yaratılmıştır. Bu tanımlardan en yaygın kabul göreni sanatın edebiyat, resim, müzik, tiyatro, sinema, mimari ve heykel alt türlerinden oluştuğu görüşüdür. Bugün sanat terimi birçok kişi tarafından çok basit ve net gözükken bir kavram gibi kullanılabilirdiği gibi akademik çevrelerde sanatın ne şekilde tanımlanabileceği, hatta tanımlanabilir olup olmadığı bile hararetli bir tartışma konusudur.

Sanat, kişinin kendisini evrenle ilişkili olarak deneyimlemesi için bir yol sağlar. Sanatın meyveleri, unutulmaz ve kaybolmazdır. Dolayısıyla insanların duygularını aktarabilmeleri için en etkili yoldur. Sanatın tanımı ve özelliklerinden bir diğeri de hoş, duygusal ve etkileyici eserler üretilerek insanlara her zaman umut vaat etmesidir. Sanat, hayatın merkezinde yer alan ancak kelimelere dökmesi zor olanları fark etmemizi ve kendimizi tanımamızı da sağlar. Aynı zamanda da farklı kültürlerle ilgili fikirlerimizi genişletebilmek ve dünyanın sesini duymak için etkili bir yoldur. Sanat, duyarlılık ve yenilik demektir. Sanatın önemini koruduğu toplumlar estetik, güzellik ve iyilik kavramlarına değer vermektedir.

Sanatın tanımı, farklı teorik yaklaşımlarla çeşitlendirilmiştir. Genel olarak, sanat aşağıdaki başlıca tanımlara sahip olabilir:

1. Estetik Yaklaşım: Sanatın estetik değerlere odaklandığı bu yaklaşım, sanat eserlerini güzellik ve armoni prensipleri doğrultusunda değerlendirir. Bu görüşe göre sanat, duygusal ve estetik bir zevk sunar ve izleyiciye estetik bir deneyim sağlar. Estetik yaklaşıma göre sanat, form, renk, kompozisyon ve teknik unsurların uyumuyla belirlenir.

2. İfade Yaklaşımı: Sanat, sanatçının içsel dünyasını ve duygusal durumunu dışa vurduğu bir ifade biçimi olarak değerlendirilir. Bu yaklaşım, sanatın kişisel bir ifade olduğunu ve sanatçının duygularını, düşüncelerini ve deneyimlerini aktarma amacı taşıdığını savunur. Sanat eserleri, sanatçının bireysel dünyasını yansıtmaya ve paylaşma aracı olarak görülür.

3. Sosyal ve Politik Yaklaşım: Bu perspektif, sanatın toplumsal ve politik bir işlevi olduğunu öne sürer. Sanat, toplumsal eleştirilerde bulunabilir, politik mesajlar verebilir ve sosyal değişim için bir araç olabilir.

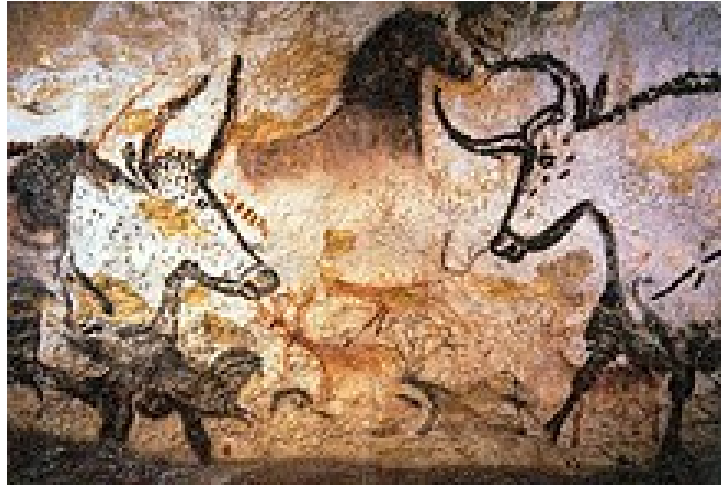
Sanat eserleri, sosyal normları, politik durumları ve kültürel değerleri sorgulayan bir platform sağlar.

4. Fonksiyonel Yaklaşım: Sanat, belirli işlevleri yerine getiren bir faaliyet olarak kabul edilir. Bu işlevler arasında eğlence, eğitim, tören ve anma yer alabilir. Sanat, belirli bir toplumsal veya kültürel ihtiyacı karşılamak için kullanılır ve bu işlevler sanatsal pratiklerin çeşitlenmesine neden olur.

1.1.1.Sanatın Tarihsel Gelişimi

Sanatın tarihi, insanlığın ilk dönemlerine kadar uzanır. Tarih boyunca sanatın biçimleri ve anlayışları değişmiştir:

1. Mağara Resimleri: İlk sanat örnekleri, mağara duvarlarına yapılan resimler ve basit heykeller olarak bilinir. Bu eserler, erken dönem insanların doğa ve av hayvanlarına olan bağlılıklarını ve ritüel inançlarını yansıtır.



Resim 1. Mağara ressamlığı, yaklaşık 40.000 yıl önce çoğunlukla **tarih öncesi** kökenli **mağara** duvarlarında boyanmış **çizimlerdir**.

2. Antik Medeniyetler: Antik Yunan ve Roma dönemlerinde sanat, ideal güzellik ve insan formunu yüceltme amacı taşır. Bu dönemde heykeltçilik ve mimarlık önemli bir yer tutar. Sanat, tanrıların ve kahramanların temsili olarak kullanılmıştır.

Örneğin Mısır'ın Anıtsal Heykelleri: Mısır sanatında heykeller genellikle firavunları, tanrıları ve tanrıçaları tasvir ederdi. Bu heykellerin statik ve idealize edilmiş biçimleri, Mısır toplumunun belirli bir ideali yüceltme çabasını gösterir. Mısır sanatında nesnelere konumları, boyutları ve pozları, toplumsal hiyerarşiyi ve dini inançları yansıtmak üzere düzenlenmiştir.



Resim 2. *Burgos Katedrali* İspanya'nın Burgos şehrinde Gotik tarzda inşa edilmiş bir katedral

3.Orta Çağ: Orta Çağ'da sanat, dini temalar etrafında şekillenmiştir. Bizans, Romanesk ve Gotik sanat akımları, dini anlatılar ve manevi deneyimleri ifade eden eserlerle karakterizedir. Örneğin Gotik Katedraller: Gotik katedraller, Orta Çağ Avrupa'sında dini inançları ve toplumsal düzeni yansıtan anıtsal yapılar olarak öne çıkar. Bu katedrallerde kullanılan vitray pencereler, taş oymalar ve yapısal unsurlar, Tanrı'nın büyüklüğünü ve kilisenin merkezi rolünü ifade etmek için tasarlanmıştır.



Resim 3. *Tutankamon Maskesi*; yaklaşık MÖ 1327; altın, cam ve yarı değerli taşlar; yükseklik: 54 cm; Mısır Müzesi (Kahire)

4.Rönesans: Rönesans dönemi, perspektif, detay ve insan formunun yeniden keşfi ile sanatın büyük bir değişim yaşadığı bir dönemdir.

Örneğin Leonardo da Vinci'nin "Son Akşam Yemeği":Leonardo da Vinci'nin "Son Akşam Yemeği" tablosu, Rönesans döneminin insan odaklı düşüncesini ve perspektif anlayışını yansıtır.

Bu eser, dini bir temayı, insan duygularının ve ifadelerinin derinliklerini açığa çıkaran bir biçimde tasvir eder. Rönesans sanatında nesnelere ve figürler, bilimsel ve matematiksel kurallara göre düzenlenmiştir.



Resim 4. *Son Akşam Yemeği* ya da *Son Yemek* (İtalyanca: *Il Cenacolo* ya da *L'Ultima Cena*), 15. yüzyılda *Milano*'da *Leonardo da Vinci* tarafından Duke Lodovico Sforza'nın isteği üzerine yapılmış fresktir.

5. Modern Çağ: Modern sanat, soyutlama, deneysel teknikler ve çeşitli sanat akımları ile sanatı daha çeşitli ve çok yönlü bir hale getirmiştir. Örneğin Marcel Duchamp'ın "Fountain": Marcel Duchamp'ın 1917'de sergilediği "Fountain" adlı eseri, sanat nesnesinin doğasına dair radikal bir sorgulama getirir. Bu eser, bir kininin sanat olarak kabul edilebileceğini savunarak, sanatın tanımını ve nesne ile sanat arasındaki ilişkiyi sorgular. Duchamp'ın bu eseri, modern sanatın nesne ve sanat arasındaki sınırları nasıl yeniden değerlendirdiğini gösterir.



Resim 5. Fountain (Türkçe: Çeşme) Fransız asıllı Amerikalı sanatçı *Marcel Duchamp*'ın 1917 yılında yaptığı, "R. Mutt" imzalı porselen bir pisuardan oluşan bir eserdir.

5. Postmodern Sanat: Modernizmin bazı yönleriyle ya da sonrasında ortaya çıkan veya gelişen bazı dallara tepki olarak doğan bir sanat hareketleri bütünüdür. Genel olarak intermedya, enstalasyon sanatı, kavramsal sanat ve çoklu ortam gibi özellikle video içeren hareketler bu şekilde tanımlanmaktadır.

Örneğin Jeff Koons'un "Balloon Dog":Jeff Koons'un "Balloon Dog" serisi, tüketime ve pop kültüre olan referanslarıyla tanınır. Bu eser, nesnenin sıradan bir balon köpeği formunda olmasıyla, sanatın elitist ve pahalı algısını eleştirir. Koons, sanat nesnesini kitle kültürüne ve tüketim toplumuna entegre ederek, sanatın anlamını ve değerini sorgular.



Resim 6. Jeff Koons, "Balloon Dog" (Balon Köpek); 1994, 11 fit yüksekliğinde paslanmaz çelik bir balon hayvan heykel

1.1.2.Sanatın İşlevleri

Sanatın çeşitli işlevleri, toplumsal ve bireysel hayat üzerindeki etkilerini belirler:

1.Estetik Deneyim: Sanat, estetik bir deneyim sunarak insanların güzellik ve harmoni arayışını karşılar. Bu işlev, sanat eserlerinin estetik değerlerini ve izleyicinin duygu ve düşüncelerini etkiler.

2.Duygusal İfade: Sanat, bireylerin duygularını ifade etmelerine ve başkalarına aktarmalarına olanak tanır. Sanat eserleri, sanatçının duygusal durumlarını ve izleyicinin duygusal tepkilerini tetikler.

3.Toplumsal Yorum: Sanat, toplumsal ve kültürel olaylar hakkında yorum yapabilir ve eleştiride bulunabilir.

Sanat, toplumsal normları sorgulayan ve sosyal değişim çağrısında bulunan bir araç olabilir.

4.Kültürel Miras: Sanat, kültürel değerlerin ve tarihsel deneyimlerin aktarılmasında önemli bir rol oynar. Sanat eserleri, kültürel kimliği ve toplumsal belleği korur.

5. Eğitim ve Bilinçlendirme: Sanat, eğitimde ve toplumsal bilinçlendirmede kullanılabilir. Sanat yoluyla insanlar, belirli konular hakkında bilgi edinir ve farklı bakış açılarını keşfeder.

1.2.Kültür ve Kültürel Kimlik

Kültür, bir topluluğun tarihsel süreçler boyunca oluşturduğu, paylaştığı ve yaşattığı değerler, inançlar, normlar, gelenekler, sanatlar ve diğer yaşam biçimlerinin toplamını ifade eder. Kültür, bireylerin ve toplumların nasıl düşündüğünü, hissettiğini ve davrandığını belirleyen bir sistemdir ve genel olarak aşağıdaki unsurları içerir:

1.Değerler ve İnançlar: Bir kültür, bireylerin ve toplumların neyin doğru ya da yanlış olduğuna dair inançlarını ve değerlerini belirler. Bu değerler, toplumsal normları ve bireylerin yaşam biçimlerini şekillendirir. Mesela, papazların ibadet yerlerinde yahut yanlarında mahzenler olup içerisinde alkol içeren içecekler bulundurmakta mahsur görmezken Müslümanların bu durumu hoş görmediği bilinmektedir.

2.Normlar ve Gelenekler: Toplumların davranış kuralları ve geleneksel pratikleri kültürün bir parçasıdır. Normlar, sosyal düzenin sağlanmasında önemli bir rol oynar ve gelenekler, toplumsal hafızayı ve sürekliliği sağlar. Örneğin; düğün ve evlilik törenleri neredeyse bütün coğrafyalarda yapılmaktadır fakat her yörede farklılık gösterir. Sadece Türkiye'nin doğu ve batısı bile aynı şekillerde törenler yapmamaktadır.

3.Sanat ve Estetik: Sanat, müzik, edebiyat ve diğer estetik ifadeler kültürün önemli bileşenleridir. Bu unsurlar, bir toplumun estetik değerlerini ve yaratıcı potansiyelini yansıtır. Bu alanlarda gelişim göstermeyen veya göstermeyi reddeden toplumlar geleceğe aktarılmak konusunda hayli yetersiz kalacaktır ve elbet tarihten silinecektir.

4.Dil: Dil, kültürün taşıyıcısıdır ve iletişim kurma, bilgi aktarımı ve kültürel deneyimlerin paylaşılması açısından temel bir rol oynar. Dil insanlığın olmazsa olmazlarından biridir. Dil, kültürel kimliğin ve toplumsal bağlılığın önemli bir parçasıdır.

5.Mutfak ve Geleneksel Yiyecekler: Bir toplumun yemek kültürü, sosyal ve kültürel kimliğin bir parçasıdır. Geleneksel yemekler, toplumsal tarih ve kültürel etkileşimleri yansıtabilir. Bazı toplumlar at etini yemeyi bir kültür haline getirmişken bazıları atı sadece binek olarak kullanır. Veya Hintliler ineği tapınmak için kullanırken çoğu toplum inek eti yemeği kültürleştirmiştir.

6.Kıyafet ve Moda: Kıyafetler, bir toplumun estetik anlayışını ve sosyal normlarını yansıtır. Moda, kültürel değerlerle bağlantılı olarak değişim gösterebilir. Orta Doğu'da insanlar daha uzun, kapalı ve bol kıyafetler giyerken Batı'da tişört, pantolon ve ceket gibi kıyafetleri tercih eder.

Kültürel kimlik, bireylerin ve grupların kendilerini ve başkalarını tanımlamak için kullandıkları kültürel özelliklerin ve değerlerin toplamıdır. Kültürel kimlik, hem bireysel hem de

toplumsal düzeyde, bir kişinin veya grubun kendine özgü kültürel özellikleri, inançları ve değerleri etrafında şekillenen bir tanımlamadır. Kültürel kimlik, aşağıdaki bileşenleri içerebilir:

1. Kişisel Kimlik: Bireylerin, kültürel arka planlarına, aile geçmişlerine, yaşadıkları topluma ve bireysel deneyimlerine dayalı olarak geliştirdikleri kişisel kimlikleridir. Bu kimlik, bireyin kendini nasıl tanımladığını ve başkaları tarafından nasıl algılandığını belirler.

2. Toplumsal Kimlik: Bir bireyin veya grubun, ait olduğu toplumsal veya kültürel gruba dayalı olarak tanımladığı kimliktir. Toplumsal kimlik, kültürel normlar, gelenekler ve ortak değerler etrafında oluşur.

3. Kültürel Bağlantılar: Kültürel kimlik, bir bireyin veya grubun tarih, gelenekler ve toplumsal normlarla olan bağlantılarıyla şekillenir. Bu bağlantılar, kültürel sürekliliği ve toplumsal bağlılığı sağlar.

4. Aidiyet ve Kültürel Temsil: Kültürel kimlik, bir kişinin veya grubun belirli bir kültürel topluluğa olan aidiyetini ifade eder. Bu aidiyet, kültürel temsiller ve toplumsal rollerde kendini gösterir.

5. Göç ve Kültürel Karışım: Göç, kültürel kimlik üzerinde önemli bir etki yapabilir. Farklı kültürel geçmişlere sahip bireyler ve gruplar, yeni kültürel bağlamlarda kimliklerini yeniden tanımlayabilir ve kültürel karışımlar oluşturabilirler.

Kültür ve kültürel kimlik arasındaki ilişki, bireylerin ve grupların kendilerini tanımlama biçimleriyle doğrudan bağlantılıdır. Kültür, bireylerin ve toplulukların ortak değerlerini ve normlarını belirlerken, kültürel kimlik, bu ortak unsurları kişisel ve toplumsal düzeyde nasıl içselleştirdiklerini ve ifade ettiklerini gösterir. Kültürel kimlik, kültürün bireyler üzerindeki etkisinin bir yansımasıdır ve kişisel ve toplumsal anlamda kültürel aidiyeti ifade eder.

1.3. Sanatta Nesne Kullanımı

Sanat, tarih boyunca insan deneyimlerinin ve düşüncelerinin ifade biçimlerinden biri olarak kabul edilmiştir. Sanat eserlerinde nesne kullanımı, sanatçıların dünyayı nasıl algıladıklarını ve bu algıyı nasıl ifade ettiklerini göstermektedir. Nesne genel anlamda bakıldığında düşünme, algılama, sezme ve tasarlama aracılığıyla var olan her şeydir. Sanat içinde nesne ise insan ve insanla ilişkisi olan, insanlarda yeni çağrışımlar uyandıran her şeydir. Sanatta nesne her zaman aktiftir.

Bunu alman düşünür Geiger(2015:36) estetik anlayışı isimli kitabında şu şekilde ifade etmiştir; “Bütün sanatlar malzeme ile oynanmış birer oyun, nesnelere öznel bir biçimlenmesidir.” bu cümleden yola çıkarak sanatın hiçbir türünde nesnenin yokluğundan bahsedilemeyeceğini kavrayabiliriz.

Sanatta nesnenin sürekliliği olduğunu ancak nesne görev ve sorumluluğun ya da biçim değişikliğinin olduğunu yani “nesne başkalaşımı” yaşandığı bir gerçektir. Nesnedeki bu değişkenlik çeşitli nedenlerden ötürü ilkel dönemlerden tutun da güncel sanat dönemlerine kadar kendini farklı biçimde göstermiştir. Değişime ve gelişime karşı eğilimli olan insanoğlu sosyal ve ekonomik yapısı değiştikçe nesnelere olan ilişkisi de değişmiştir. Nesnenin üzerindeki bu değişim sanatçı nesne ilişkisini de derinden etkilemiş ve bu bağlamda sanatçı çeşitli eleştiri ve yargılamalara maruz kalmıştır. Sanatçının kendi varlığını korumak için gösterdiği çabalar sonucunda kendini ve sanatını kabul ettirmeyi başarmıştır. Sanatta nesne kullanımının tarihsel ilerlemesine bakalım:

1.İlk Çağlar ve Mağara Sanatı: İlk sanat eserleri, mağara duvarlarına yapılan resimlerle başlamıştır. Bu eserlerde av hayvanları ve doğa unsurları gibi nesnelere, erken dönem insanların günlük yaşamlarına ve inançlarına ilişkin bilgi verir. Nesnelere, bu dönemde çoğunlukla sembolik bir anlam taşır ve doğayla olan ilişkiyi ifade eder.

2.Antik Medeniyetler: Antik Yunan ve Roma dönemlerinde nesnelere, estetik ve ideal güzellik anlayışlarının bir parçası olarak kullanılmıştır. Heykellerde idealize edilmiş insan formu, tanrıların ve kahramanların temsilinde yaygın olarak görülür. Bu dönemde nesnelere, hem estetik hem de mitolojik işlevlere sahiptir.

3.Orta Çağ: Orta Çağ'da nesne kullanımı, dini temalar etrafında şekillenmiştir. Özellikle Bizans ve Gotik sanatında, kutsal nesnelere ve semboller önemli bir yer tutar. Bu nesnelere, dini hikâyeleri anlatmak ve manevi deneyimleri ifade etmek için kullanılmıştır



Resim 7. Robert Campin, *Teblig*, 1420 – 1440, Tuval üzeri yağlı boya, 58 x 64 cm

4.Rönesans ve Barok Dönem: Rönesans döneminde nesnelere, perspektif ve gerçekçi temsil teknikleri ile birlikte kullanılmıştır. Sanatçılar, günlük yaşamın ayrıntılarını ve nesnelere doğadaki gerçek hallerini yansıtmaya başlamıştır. Barok dönemde ise nesnelere, dramatik etkiler yaratmak için kullanılır ve dinamik kompozisyonlar oluşturur.



Resim 8. Jan van Eyck, *Arnolfini'nin Evlenmesi*, 1434, Meşe üzerine yağlı boya, 82,2 × 60 cm



Resim 9. Caravaggio, *Aziz Matta'ya Çağrı*, 1599-1600, tuval üzerine yağlı boya, 340 x 322cm, Roma

5.Modern ve Çağdaş Sanat: Modern sanatla birlikte, nesne kullanımını daha soyut ve deneysel hale gelmiştir. Sanatçılar, nesnelere sadece gerçekçi bir temsil aracı olarak değil, aynı zamanda estetik ve konseptüel bir ifade aracı olarak kullanmışlardır. Çağdaş sanat ise nesnelere çeşitli şekillerde yorumlar ve sanatsal ifade biçimlerini genişletir.



Resim 10. Pablo Picasso, *Avignonlu Kızlar*, 1907, Yağlı boya resim, 243.9 × 233.7 cm

1.3.1.Sanatta Nesne Kullanımının İşlevleri

1.Sembolik Temsil: Nesnelere, belirli sembolik anlamlar taşıyabilir. Bu, nesnelere kültürel ve dini anlamlar taşıdığı dönemlerde özellikle belirgindir. Örneğin, Orta Çağ'da kutsal nesnelere ve simgelerin, dini temaları temsil eder.

2.Estetik Değer: Nesnelere, estetik bir değer taşıyan sanat eserlerinin önemli bir parçasıdır. Rönesans dönemi gibi estetik ve teknik gelişmeler, nesnelere gerçekçi bir biçimde temsil edilmesini sağlar.

3.İfade ve Konsept: Modern sanat döneminde nesnelere, sanatçının kişisel ifade biçimi olarak kullanılır. Nesnelere, sanatçının fikirlerini, duygularını ve toplumsal eleştirilerini ifade etmek için araç olarak kullanılır.

4.Sosyal ve Politik Yorum: Çağdaş sanat, nesnelere toplumsal ve politik yorumlarda kullanılır. Nesnelere, toplumsal normları sorgulamak ve politik mesajlar vermek için bir araç olabilir.

1.3.2. Sanatta Nesne Kullanımının Kültürel ve Estetik Etkileri

1.Kültürel Kimlik: Nesnelere, bir toplumun kültürel kimliğini yansıtabilir. Geleneksel sanatlarda kullanılan nesnelere, o kültürün değerlerini ve estetik anlayışını ifade eder.

2.Estetik Devrimler: Nesne kullanımındaki yenilikler, estetik devrimlere yol açabilir. Örneğin, modern sanatın getirdiği soyutlama ve yeni teknikler, nesnelere estetik değerini yeniden tanımlar.

3.Toplumsal Değişim: Sanat, toplumsal değişimlere ve kültürel dönüşümlere ışık tutabilir. Nesnelere sanattaki kullanımı, toplumsal ve kültürel değişimlerin izlerini taşıyabilir.

4.Sanat ve Teknoloji: Teknolojik gelişmeler, nesne kullanımını ve temsil biçimlerini etkileyebilir. Dijital sanat ve yeni medya, nesnelere sanat içindeki rolünü yeniden şekillendirebilir.

1.4. Sanatta Nesnenin Kültürel Kimlikle İfadesi

Sanat, insan deneyiminin çok katmanlı bir yansıması olarak, bireylerin ve toplumların kimliklerini şekillendirmede kritik bir rol oynamaktadır. Bu bağlamda, nesnelere sanatsal temsili, kültürel kimliğin oluşumunda ve ifade edilmesinde önemli bir araçtır. Nesnelere, sadece fiziksel varlıklar olmanın ötesinde, belirli kültürel bağlamlarda derin anlamlar kazanarak kimlik inşasında etkili bir rol üstlenir.

Nesnelere, belirli bir kültüre ait semboller, değerler ve gelenekler taşımaktadır. Sanat eserlerinde bu nesnelere kullanımını, o kültürün estetik anlayışını ve tarihini izleyiciye aktarır. Örneğin, geleneksel Türk sanatında kullanılan çini motifleri, Osmanlı İmparatorluğu'nun zengin

kültürel mirasını ve estetik anlayışını yansıtır. Bu tür nesnelere, hem tarihsel bağlamda hem de günümüzdeki anlamlarıyla kültürel kimliği ifade eder. Güney Amerika'nın yerli halklarının sanatında, doğadan alınan nesnelere belirli ruhsal ve toplumsal inançları yansıtır. Bu nesnelere sanatta kullanımı, yerli kültürlerin ve kimliklerin sürekliliğini simgeler. Bu bölümde, farklı kültürlerden örnekler vererek nesnelere nasıl birer kültürel temsil aracı haline geldiği açıklanacaktır.

Sanatçılar, nesnelere kullanarak kendi kültürel kimliklerini ifade etme fırsatı bulurlar. Bu süreç, sanatçının geçmişi, deneyimleri ve ait olduğu toplumsal gruplarla ilişkisi ile şekillenir. Örneğin, Türk sanatçı Bedri Rahmi Eyüboğlu, geleneksel Türk sanatını modern formlar içinde yorumlayarak kendi kimliğini ve kültürel köklerini eserlerine yansıtmıştır. Onun eserlerindeki nesnelere, hem bireysel hem de toplumsal kimliğin inşasında önemli bir yer tutar. Benzer şekilde, Afrika kökenli sanatçılar, geleneksel nesnelere kullanarak kimliklerini ve kültürel geçmişlerini sorgularlar. Yine, Kenyalı sanatçı El Anatsui, geri dönüştürülmüş malzemeleri kullanarak postkolonyal kimlik üzerine derin bir sorgulama yapar. Bu bölümde, sanatçıların nesnelere nasıl bir kimlik inşası aracı olarak kullandığına dair örnekler sunulacaktır.

Nesnelere sanatta taşıdığı anlam, tek boyutlu değildir. Bir nesne, estetik bir nesne olmanın yanı sıra sosyal, politik veya kültürel bir mesaj da içerebilir. Örneğin, Damien Hirst'ün "The Physical Impossibility of Death in the Mind of Someone Living" eseri, bir köpekbalığı gibi nesnelere kullanarak yaşam ve ölüm arasındaki ilişkiyi sorgular. Bu eser, izleyiciyi derin düşüncelere sevk eden çok katmanlı bir anlam taşır. Aynı şekilde, Frida Kahlo'nun eserlerinde kullanılan nesnelere, onun kişisel deneyimlerini ve toplumsal kimliğini yansıtır. Örneğin, bir yapay ayak kullanımı, hem fiziksel engelleri hem de toplumsal beklentileri sorgulayan bir simge olarak ortaya çıkar. Bu bölümde, nesnelere çok boyutlu anlamlarının nasıl oluştuğu ve izleyici üzerindeki etkisi tartışılacaktır.

Kültürel kimlikler zamanla değişebilir ve bu değişim, sanat eserlerinde nesne kullanımına da yansır. Modern sanat, geleneksel nesnelere sorgulayarak yeni anlamlar ve kimlikler yaratma potansiyeline sahiptir. Örneğin, Marcel Duchamp'ın "Fountain" eseri, sıradan bir nesneyi sanata dönüştürerek sanatın doğasını sorgular ve izleyiciye yeni bir bakış açısı kazandırır. Günümüzde, dijital sanatın yükselişiyle birlikte nesnelere sanattaki rolleri de değişmektedir. Sanatçılar, dijital nesnelere kullanarak kimliklerini ve toplumsal konuları yeniden ifade ederler. Bu bölümde, dönemselle değişimlerin nesne kullanımını üzerindeki etkileri ve bu bağlamda ortaya çıkan yenilikçi yaklaşımlar ele alınacaktır.

Nesnelerin kültürel kimlikteki rolü, toplumsal cinsiyet, etnik köken ve sınıf gibi faktörlerle de ilişkilidir. Sanatçılar, nesnelere bu bağlamlarda kullanarak toplumsal sorunlara dikkat çekebilirler. Örneğin, Judy Chicago'nun "The Dinner Party" adlı eseri, kadınların tarihsel olarak göz ardı edilen katkılarına ve kimliklerine vurgular. Bu eser, kadın kimliğini temsil eden nesnelere kullanarak toplumsal cinsiyet eşitsizliğine dikkat çeker. Ayrıca, Banksy gibi sokak sanatçıları, kamu alanındaki nesnelere kullanarak toplumsal eleştirilerini eserlerine yansıtırlar. Bu bölümde, sanatın sosyopolitik bağlamda nesne kullanımıyla ilgili örnekler sunulacak ve bu etkileşimlerin nasıl bir kimlik inşasına yol açtığı incelenecektir.

Sanatta nesnenin kültürel kimlikle ifadesi, sanatın sosyal ve kültürel boyutunu vurgulamakta önemli bir yer tutar. Nesnelere, bireysel ve toplumsal kimliklerin inşasında kilit bir rol oynar ve bu bağlamda sanat, kültürel ifadelerin zengin bir alanı haline gelir. Bu tez, nesnelere sanatta nasıl bir kültürel kimlik oluşturduğunu ve bu sürecin çeşitli boyutlarını derinlemesine inceleyerek sanatın bu alandaki rolünü ortaya koymayı hedeflemektedir. Nesnelere, kültürel kimliğin dinamik bir parçası olarak, sanatın evrimine ve izleyiciyle olan etkileşimine katkıda bulunmaktadır.

1.5.Sanatta Hazır Nesne Kullanımı

Sanatta hazır nesne kullanımı, sanatçının üretim sürecinde mevcut, sıradan nesnelere veya endüstriyel ürünleri sanat eserlerine dönüştürmesi olarak tanımlanır. Bu yaklaşım, sanatın tanımını ve sınırlarını sorgulayan önemli bir değişim sürecinin parçasıdır ve genellikle "ready-made" (hazır nesne) terimi ile ilişkilendirilir. Hazır nesne kullanımı, sanatın estetik değerlerini ve işlevlerini yeniden değerlendiren bir sanat pratiği olarak ortaya çıkmıştır.

Kolaj kelimesi ise sanat hayatında Picasso ve Braque tarafından 1912 yılında yaptıkları Sentenik Kübizm dönemine ait çalışmaları adlandırmak için kullanılmıştır. Kolaj, geleneksel sanatın sınırlarını kaldırmış, sanatı her şeye ve her araca açmıştır. Her türlü nesne ve tekniğin kullanılmasına zemin hazırlamış ve modern sanatın gelişmesindeki en etkili olay olmuştur. Sanatçılar imgelerini oluştururken gazete kâğıdı, muşamba, ip, sigara paketi, bilet koçanı, renkli dergiler, duvar kâğıtları, odun gibi bulunmuş nesnelere tuval yüzeyine yapıştırmışlar ve sanatın dışsal dünyaya açılan bir pencere değil bizzat gerçekliğin bir yönü olduğunu göstermişlerdir. Sanatçıların tuval yüzeyinde kullandıkları, günlük yaşamın bir parçası olan bu nesnelere yapıta dâhil olduktan sonra yeni bir form ve anlam kazanmışlardır.

İlk kolaj örneklerinden biri olarak kabul edilen eser, Pablo Picasso'nun "Still Life with Chair Caning" adlı çalışmasıdır. Bu eser, sanatçının tuval üzerine gerçek bir masa örtüsü ve sandalye

ipliği yapıştırarak oluşturduğu bir kolajdır. Eser, geleneksel resim anlayışını sorgulayan ve gündelik nesnelere sanatsal bir bağlama yerleştiren yenilikçi bir çalışmadır. Picasso ve Braque nesnelere gerçekçi betimlemeleri yerine birçok farklı buluntu nesneyi tuval yüzeyine yapıştırarak kolaj çalışmalarını oluşturmuşlardır. Tuval yüzeyine yerleştirilen buluntu nesnelere retinal olarak betimledikleri şeyi temsil etmelerinin yanı sıra izleyiciye farklı düşünceleri çağrıştıran çok anlamlılık özelliğine sahiptirler



Resim 11. Pablo Picasso, *Still Life with Chair Caning*, 1912, kolaj, 32x43cm

Kolajın ardından asamblaj sanattaki yerini almıştır. Asamblaj kelimesi, 1950'li yıllarda Jean Dubuffet tarafından ortaya atılmıştır. Fakat Dubuffet'ten önce Picasso ve Kurt Schwitters tarafından asamblaj çalışmaları yapılmıştır. Asamblaj, gündelik buluntu nesnelere bir araya getirilip sanat eserine yerleştirilmesidir. Picasso'nun 1912'de ilk kez farklı malzemeleri tuval yüzeyine yapıştırması ve Duchamp'ın da sanat imgesi olarak hazır nesnelere kullanması yeni tekniklerin ortaya çıkmasına zemin hazırlamıştır. Asamblaj sözcüğü, hem işlemi hem ürünü ifade etmektedir. Asamblajlar çoğunlukla farklı tekniklerde yapıldıkları için kolaj, karışık teknik, heykel ve enstalasyon diye adlandırılmışlardır. Ortaya çıkan bu yeni tekniklerin ortak yanları bulunsa da asamblajlar gündelik ve bulunmuş nesnelere bir araya getirilmesiyle oluşturulmuş çalışmalar için kullanılan bir terimdir. Kolajdan farklı olarak, asamblajlar üç boyutlu niteliği ile resimden ayrılır. Asamblaj, yüzeyden dışarı uzanan hareketiyle izleyicinin alanına daha fazla müdahil olur. Kolaj ve asamblajı takip eden süreçlerde sanat hazır nesne kullanımı önem kazanmaya başlamıştır.

Konstrüktivistler, yeni bir toplum oluşturmak için sanatı kullanmak gerektiğini, sanatın yaşamın her alanında olması gerektiğini ve insanların sanatla manipüle edilebileceğini savunmaktaydılar. İşçi devletinin kurulmasıyla, sanatta günlük ve endüstriyel malzemeler kullanılması önem kazandı. Sanatçılar endüstride kullanılan bu günlük malzemelerle işçi sınıfını özdeşleştirmiş ve işçilerin elinden çıkan bu günlük malzemeler işçileri temsil eden bir metafora dönüşmüştür (Farthing, 2020).

Konstrüktivizm, Rus devrimi döneminde devrime hizmet etmek isteyen soyut sanatçıların bir idealidir. Konstrüktivizmde iki temel alan bulunmaktadır. İlk alan “*Faktura*” olarak tanımlanmaktadır. Faktura, nesnenin maddi özellikleridir. İkinci alan ise “*Tektonika*”dır. Tektonika, nesnenin mekânsal bağlamını gösteren özelliklerdir. Bu iki alandan da anlaşılacağı gibi Konstrüktivistler sanat ve yaşam arasındaki uyumu kurup geliştirmeyi amaç edinmişlerdir. Sanatı yeni bir toplum kurmada araç olarak görmüşlerdir (Hodge, 2018). İlk örneğini; Vladimir Tatlin, Picasso’ nun atölyesine yaptığı ziyaret sırasında gördüğü klaj ve assemblaj teknikleriyle yapılmış olan “Gitar” eserden esinlenerek yapmıştır. Eserinde cam, metal ve ahşabı kullanarak üç boyutlu olarak “Gitar” eserini yapmıştır.



Resim 12. Vladimir Tatlin, *Gitar*, 1912, kolaj-asamblaj

Ardından gelen Dadaizm sanat akımıyla nesne kullanımı genişlemiş ve nesnelere birkaç müdahale ile sanat ürünü haline gelmiştir. “Anti-sanat” olarak da adlandırılan, savaşın getirdiği yıkım ve vahşete karşı bir protesto hareketidir. Devlete, kiliseye, geleneksel ahlak anlayışına karşı çıkarak bireysel özgürlükleri savunan dadaistler, insanın insana yaptığı zulümden dolayı sanatı ve toplumu bayağılıkla ve iki yüzlülükle suçlamaktadırlar. Bu düşüncelerinden dolayı Dadaist sanatçılar izleyiciyi tahrik ederek tepki oluşturmayı amaçlamışlardır (Hodge, 2018).

Dadaizm, kolaj, dinamizm ve propaganda gibi önceki sanat akımlarında ortaya çıkan kavramları geliştirerek sanatın toplumda oynadığı rolü eleştirmekteydi. Dadaist sanatçılar sanatın rastlantısal ve doğaçlama olması gerektiğine inanıyorlardı. Örneğin; Hans Arp yırtılmış kağıt parçalarını rastgele yere fırlatıp onları rastlantısal olarak düştükleri biçimde yapıştırıyordu. Man Ray günlük bulunmuş nesnelere assemblaj çalışmaları yapıyordu. Kurt Schwitters ise ‘*Kommerz*’ Almanca ticaret kelimesinden türettiği ‘*Merz*’ adını verdiği, çöplerden topladığı bulunmuş nesnelere assemblaj çalışmaları yapmaktaydı. Dadaizm’de ortak biçimsel bir özellik bulunmamaktadır (Hodge, 2018). Dadaizm’i en yüksek noktalara taşıyan ise Marcel Duchamp oldu. Nesnelere bazen doğrudan bazen de küçük müdahalelerle “ready made” (hazır nesne) kalıbını tam anlamıyla sanat dünyasına dâhil etti. Duchamp’ın düşüncesini yansıtan en iyi örneği ise bir pisuarı ters çevirip koyarak üzerine R.Mutt imzası atarak sergilediği “Çeşme” eseridir.



Resim 13. Kurt Schwitters, *Merzbild*,1923, Panel üzerine karışık malzeme

Dadaistlerden ayrılan bir grup Türkçe “Gerçeküstücülük” anlamına gelen “sürrealizm” akımını ortaya çıkarmıştır. Sürrealizm akımı Sigmund Freud’un bilinçaltı kuramından ve Karl Marx’ın ortaya koyduğu ideolojiden etkilenilerek yeni bir dünya kurma hayali ile 1920’lerin başında Paris’te başladı (Coşkun,2023,s.51). 1924 yılında yayınlanan ‘*Sürrealist Manifesto*’da sanatçılar Sürrealizmi, ‘*Bilincimizin kapsamındaki zihinsel süreçleri, sonuçları ne olursa olsun muhakeme yapmadan, mantıktan yoksun bir şekilde özgürleştirerek ortaya koymaktır*’ diye tanımlamışlardır. Sanatçılar yaratıcılıklarının en üst seviyesine ulaşmak için bilinçaltını ortaya çıkarmaları gerektiğine inanıyorlardı. Dada bilinçli olarak bir amaçsızlık güderken, Sürrealizm işlevsel olmayı amaçlamıştır. Sürrealizm tıpkı Dada gibi sanatın kalıplaşmış biçimlerine, burjuva sistemine ve bu sistemin dayattığı değer yargılarına karşı bir tavır ortaya koymuştur. Bu tavrından dolayı dadanın devamı olan bir hareket olarak görülmüş ve bazı dadacı sanatçıların yapıtları gerçeküstücü olarak kabul edilmiştir. Fakat Sürrealist sanatçıların eserleri ortaya çıkarma sürecinde Dadaist sanatçılardan farklı bir tavır sergilemişlerdir. Sürrealist sanatçılar bilinçaltının kişisel deneyimlerle ilgisini açığa çıkarmaya çalışan Freud’dan etkilenerek kişisel bilinçaltından esinle eser üretmişler.

Gerçeküstücü sanatçıların işledikleri rüyalar, cinsellik, politika gibi konular insanların zihninde hep ilgi uyandıran konulardır ve bu konuları geleneksel resim tarzı ile ele almak uygun bir araçtır. Fakat bu tutum, akım dışındaki birçok sanatçı tarafından doğal karşılanmazken halk tarafından beğenilmiştir. Diğer taraftan da çalışmalarında toplumsal değerlere karşı çıktıkları için akım dışındaki birçok sanatçı tarafından desteklenmişlerdir fakat bu seferde halk tarafından yadırganmışlardır.(Yılmaz,2023)

Max Ernst in “The Elephant Celebes” eseri sürrealist sanatın önemli örneklerinden biridir. Normalde güç ev anımsama ile ilişkilendirilen fil, şekli ve konumuyla soyutlaştırılmış ve

bilinçaltının karmaşıklığını ifade etmiştir. Arka plandaki belirsiz ortamda izleyiciyi fantastik bir dünyaya davet ederek gerçekliği sorgulattır.



Resim 14. Max Ernst, *The Elephant Celebes*, 1921, Yağlı boya, taş baskı ve diğer teknikler, 120x90 cm

1.5.1. Hazır Nesnelerin Tarihçesi ve Kökenleri

Hazır nesne kavramı, Fransız sanatçı Marcel Duchamp ile geniş çapta tanınmıştır. Duchamp, 1910'ların başında "ready-made" olarak adlandırdığı eserleriyle sanat dünyasında devrim yarattı. En ünlü hazır nesne örneklerinden biri, 1917'de sergilenen "Fountain" adlı eseridir. Bu eser, sıradan bir pisuarın sanat eseri olarak sergilenmesiyle, sanatın ne olduğu ve ne olabileceği hakkında radikal bir sorgulama başlattı. Duchamp'ın hazır nesnelere, sanatı sadece estetik bir deneyim olarak değil, aynı zamanda düşünsel ve kavramsal bir ifade biçimi olarak yeniden tanımladı. Duchamp, sanatın sanatçı tarafından yapılan el emeğiyle değil, sanatçının seçimleri ve bağlamsallaştırmasıyla belirlendiğini savundu.

1.5.2. Hazır Nesne Kullanımının Sanat Akımlarındaki Yeri

Dada ve Sürrealizm:

Dada hareketi, savaşın ve toplumsal düzenin getirdiği saçmalığa tepki olarak ortaya çıkmış ve sanatın anlamını sorgulamıştır. Hazır nesne kullanımı, bu hareketin temalarına uygun bir şekilde, geleneksel sanat anlayışlarını kırmayı amaçlamıştır. Buna Hannah Höch'ün kolaj tekniği ve karışık teknik ile yapmış olduğu "Mutfak Bıçağıyla Kesilmiş Dada" eserini örnek verebiliriz. Büyük ölçekli fotomontajını oluşturan görünüşte rastgele görüntülerin kakofonisine yakından bakarsak, Weimar Almanyası'nın kültürel ve politik ortamının bir kesiti netleşir.



Resim 15. Hannah Höch, *Mutfağın Bıçağıyla Kesilmiş Dada*, 1919-1920, kolaj, karışık teknik, 114x90 cm

Sürrealist sanatçılar da, hazır nesnelere bilinçaltı düşüncelerini ve rüyaları ifade etmek için kullanmışlardır. Bu sanatçılar, nesnelere alışılmadık bir biçimde bir araya getirilmesiyle, bilinçaltının gizemli dünyasını ve gerçeklik algısının sınırlarını keşfetmişlerdir. Örneğin; Salvador Dali'nin "Belleğin Azmi" eserinde akışkan şekillerde saatler bulunur. Dawn Adès'in yazdığı gibi, "Yumuşak saatler, uzay ve zamanın göreliliğinin bilinçsiz bir simgesidir, sabit bir kozmik düzen kavramlarımızın çöküşü üzerine sürrealist bir meditasyondur".



Resim 16. Salvador Dali, *Belleğin Azmi*, 1931, tuval üzerine yağlı boya, 24x33cm

Pop Art ve Kitle Kültürü:

1950'lerin sonlarına doğru, Pop Art hareketi hazır nesnelere sanat pratiğinin merkezine yerleştirmiştir. Kitle kültürü ve tüketim toplumunu sanatın bir parçası haline getirmiştir. Bu sanatçılar, ticari ürünlerin ve popüler kültür ikonlarının sanatın bir parçası olarak değerlendirilmesini savundular. Andy Warhol'un Campbell'in Çorba Konserveleri eseri 32 adet farklı çorba kutusunun tuval üzerine seri bir şekilde boyanmasıyla oluşur. Bu eser, sıradan tüketim nesnelere yücelterek ve onları sanatın bir parçası haline getirerek modern toplumun tüketim kültürüne bir eleştiri getirir.



Resim 17. Andy Warhol, *Campbell'in orba Konserveleri*, 1962, tuval zerine sentetik polimer boya,

50.8x40.6 cm 32 tuval

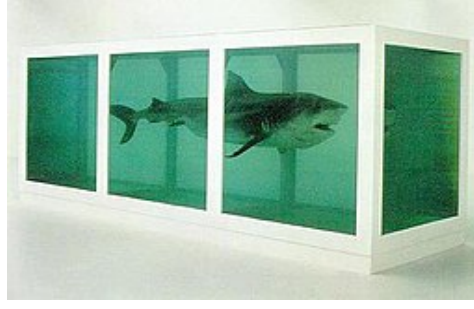
1.5.3. Hazır Nesne Kullanımının Sanatılara ve İzleyicilere Etkileri

Sanatılar zerindeki Etkiler: Hazır nesne kullanımı, sanatılara yaratıcılığın sınırlarını genişletme ve alışılmıřın dıřında dıřunme fırsatı saėlamıřtır. Sanatılar, geleneksel malzemeler ve tekniklerin tesine geerek, sanatı daha geniř bir kontekst iinde ele almıřlardır. Bu yaklařım, sanatının roln ve sanat yapma srecini yeniden tanımlamıřtır.

İzleyiciler zerindeki Etkiler: İzleyiciler iin hazır nesne kullanımı, sanatın deėerini ve anlamını sorgulamalarına yol amıřtır. Alıřılmadık nesnelere karřılařan izleyiciler, sanatın ne olduėu ve sanatın toplumsal ve kltrel baėlamdaki rol hakkında dıřunmeye bařlamıřlardır. Bu durum, sanatın demokrasileřmesi ve daha geniř kitleler tarafından eriřilebilir hale gelmesiyle sonulanmıřtır.

1.5.4. Gnmzde Hazır Nesne Kullanımı

Bugn, hazır nesne kullanımı sanat dnyasında yaygın bir uygulamadır ve birok aėdař sanatı tarafından eřitli biimlerde kullanılmaktadır. Artık hazır nesnelere, sadece sanat eseri olarak deėil, aynı zamanda sanatın eleřtirel bir incelemesi ve toplumsal yorumlama aracı olarak da grlmektedir. aėdař sanatılar, hazır nesne kullanımını farklı baėlamlarda ve yntemlerle srdrmektedir. rneėin, Damien Hirst'n "The Physical Impossibility of Death in the Mind of Someone Living" adlı eseri, bir kpekbalıėını formaldehit iinde sergileyerek, lm ve yařam arasındaki sınırları sorgular. Benzer Őekilde, Ai Weiwei'nin "Sunflower Seeds" adlı eseri, milyonlarca el yapımı porselen tohumunun bir araya getirilmesiyle, kitlesel retim ve bireyselliėi eleřtirir.



Resim 18. Daimen Hirst, *Yaşayan Birinin Zihninde Ölümün Fiziksel İmkânsızlığı*, 1991, kaplan köpekbalığı cam çelik ve %5 formaldehit çözeltisi, 213cm x 518cm x 213cm, New York



Resim 19. Ai Weiwei, *Ayçiçeği Çekirdekleri*, 2008, porselen

Sanatta hazır nesne kullanımına dair bazı örnekler:

1. Marcel Duchamp'ın Ready-Made'leri

Bisiklet Tekerleği (1913): Duchamp'ın hazır nesne kavramını uyguladığı bir örnektir. Bir bisiklet tekerleği ve bir sandalye ile oluşturulan bu eser, sıradan nesnelere sanatsal bir bağlamda yeniden düzenleyerek sanatın sınırlarını zorlamıştır.



Resim 20. Marcel Duchamp, *Bisiklet Tekerleği*, 1913, bisiklet tekerleği ve sandalye, çap 60cm

Çeşme (1917): Marcel Duchamp'ın en ünlü hazır nesne örneği olarak bilinir. Duchamp, sıradan bir pisuarı sanat eseri olarak sergileyerek, sanatın tanımını ve sanat nesnesinin değerini sorgulamıştır. Bu eser, Duchamp'ın “ready-made” (hazır nesne) kavramını tanıttığı ve sanat dünyasında devrim yaratan bir yapıtıdır.



Resim 21. Marcel Duchamp, Çeşme, 1917, Porselen ve seramik,61x48 cm

2. Dada ve Sürrealizm Hareketi ile Hazır Nesnelere



Resim 22. Marcel Duchamp, *L.H.O.O.Q.*, 1919, karon üzerine kurşun kalem, 22x14 cm

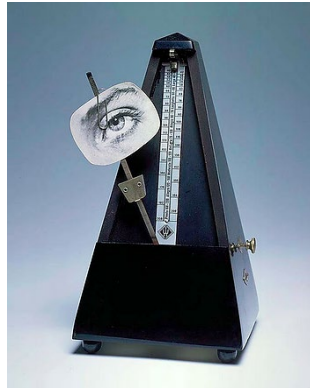
L.H.O.O.Q. (1919):Duchamp'ın “*L.H.O.O.Q.*” adlı eseri, Mona Lisa'nın bir reproduksiyonuna kalemle sakal ve bıyık çizdiği bir hazır nesne örneğidir. Bu eser, hem sanatın hem de sanat tarihinin alaycı bir eleştirisi olarak değerlendirilmiştir. Duchamp, bu şekilde sanatın yüksek kültürle ilişkisini sorgulamış ve sanatın sadece estetik değil, aynı zamanda kavramsal bir değerlendirme olduğunu vurgulamıştır.



Resim 23. Man Ray, *Hediye*, 1921, Porselen ütü ve çivi

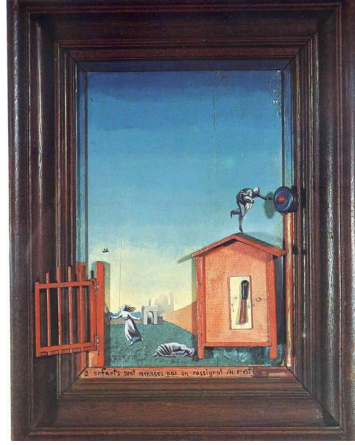
Hediye (1921): Man Ray'in bu eseri tabanına on dört raptiye yapılandırılmış bir ütü heykelidir. Dada hareketinin ikonik bir eseridir. Gündelik bir nesnenin orijinal işlevini reddedecek şekilde işlenmiştir. Sanatçının bu basit şekilde eklemiş olduğu çiviler yararlı bir aygıtı zararlı bir hale getirmiştir. Nesne toplumsal beklentileri yıkarak artık şiddet içeren olasılıklarla yankılanır.

Yok Edilecek Nesne (Sarkaç)(1923): Man Ray'in eseri, sallanan koluna bir göz fotoğrafı iliştirilmiş bir metronomdan oluşur. Man Ray'e göre, eser stüdyosunda onu resim yaparken izleyen sessiz bir tanık olarak tasarlanmıştır.



Resim 24. Man Ray, *Sarkaç*, 1920

İki Çocuk Bir Bülbül Tarafından Tehdit Ediliyor (1924): Max Ernst kolaj tekniğiyle yaptığı eserinde arka plandaki soyut formlarla rüya atmosferi yaratmıştır. Sürrealizmin karmaşık doğasını ve psikolojik derinliğini yansıtır. Çocukların masumiyetinin tehdit altında olduğu, hayal gücünün ve korkuların iç içe geçtiği bu eser, izleyiciyi düşündürmeye ve sorgulamaya teşvik eder.



Resim 25. Max Ernst, *İki Çocuk Bir Bülbül Tarafından Tehdit Ediliyor*, 1924, yağlıboya ve kolaj, 50x65cm

Nesne (Le Déjeuner en fourrure) (1936): Sürrealist sanatçı Meret Oppenheim'in eseri, hazır nesne kullanımının sürrealist bir yorumunu sunar. Oppenheim, bir fincan, tabak ve kaşığı kürkle kaplayarak, gündelik nesnelerin alışılmadık bir bağlamda sunulmasını sağlar. Bu eser, nesnelerin işlevsel değerlerinin ötesine geçerek onların sembolik ve duygusal yüklerini keşfeder.



Resim 26. Meret Oppenheim, *Nesne*, 1936, porselen tabak, sütun ve kürk

3. Pop Art ve Hazır Nesneler

Campbell'in Çorba Kavanozları (1962): Andy Warhol'un serisi, hazır nesnelerin sanat dünyasında nasıl kullanılabileceğine dair önemli bir örnektir. Warhol, popüler bir gıda ürününü sanat eseri olarak sunarak, kitle kültürü ve tüketim toplumunun sanat üzerindeki etkilerini sorgulamıştır. Bu eser, sanat ve ticaret arasındaki sınırları bulanıklaştırarak, hazır nesnelerin estetik değerini vurgular.



Resim 27. Andy Warhol, *Campbell'in Çorba Kavanozları*, 1962, yağlıboya ve akrilik serigrafisi, 40,6x33 cm

Marilyn Diptych (1962): Andy Warhol'un bir diğer önemli eseri "Marilyn Diptych" (1962) de hazır nesne kullanımıyla pop kültürünün sanat üzerindeki etkilerini göstermektedir. Warhol, Marilyn Monroe'nun çeşitli fotoğraflarını kullanarak, ünlülerin ve medya imgelerinin sanat üzerindeki etkisini sorgular.



Resim 28. Andy Warhol, *Marilyn Diptych*, 1962, akrilik serigrafisi, 205,4x200,7 cm

Whaam! (1963): Roy Lichtenstein'in çizgi roman şeklinde olan eseri sanatın nasıl dönüştüğünü ve toplumsal temaların nasıl ele alındığını gösterir. Eser, hem görsel olarak etkileyici hem de derin anlam katmanlarına sahip bir çalışmadır. İzleyiciyi hem estetik bir deneyime hem de düşündürücü bir tartışmaya davet eder.



Resim 29. Roy Lichtenstein, *Whaam!*, 1963, yağlıboya ve akrilik, 172.7x200.7 cm

2. BÖLÜM: UYGULAMA RAPORU

2.1.Uygulamanın Yapılış Gerekçesi

Bu proje; geçmişten gelerek günümüze hatta yarınlarımıza dayanan, kadınlar üzerine yüklenmiş zorunluluklar ve baskıları konu edinir. Kadınlar üzerindeki bu zorunluluklar ve baskılar, bireysel yaşamlarını etkileyen karmaşık bir yapıdadır. Bu baskıya sebep olan birçok faktör bulunmaktadır. Toplumsal normlar, kültürel beklentiler ve ekonomik imkânsızlıklar bunlardan sadece birkaçıdır. “Bu senin annelik görevin!”,” Sen bir kız çocuğusun saygılı ol!”,” “Bu kadın işi değil!” gibi artık neredeyse kalıplaşmış baskıcı ve cinsiyetçi cümleler hayatımızda yer edinmiş durumdadır. Bu şekilde söylemler, kadınların kendilerini geliştirmelerinin, kariyerlerinin, kişisel hedeflerinin, özgürlüklerinin ve hatta hayallerinin önünde büyük birer psikolojik engeldir ve kadınlar için hepsi birbirine benzeyen kimlikleri belirler hale gelmiştir. Kadınların cinsiyet rollerine uygun davranmaları beklenir. Bunlar; dış görünüş, giyim, toplum içindeki davranış şekli, konuşma biçimi, sosyal ilişkileri gibi birçok alanda belirli kalıplara girmeleri beklenir. Bu kalıplardan dolayı da hala kendi istekleri ve ifade özgürlükleri konusunda mücadele etmektedirler. Kadınların toplum içindeki en göze çarpan rolü anneliktir. Kadınlara; ev içindeki bakım, çocuk yetiştirme, eşinin istek ve ihtiyaçlarını karşılama gibi zorunluluklar her zaman kadının göreviymiş gibi bir dayatılmış, mecbur bırakılmıştır.

Bu kadınlar, ekonomik özgürlüklerini kazanmak isteseler de çoğu zaman iş hayatında da ayrımcılıklara maruz kalmışlardır. Aynı ücret, kıdem alma, emek edilen zaman gibi engellerle karşılaşmışlardır. Aynı zamanda iş ve aile hayatı arasında denge kurmaya çalışırken yine baskılarla başa çıkmak zorunda kalırlar. Kimi kadın ya eş-dost desteği ya da mücadele vererek bu durumun üstesinden gelse de kimi kadınlar bu baskılara baş kaldıramayıp geleneksel rollerine bağlı kalmaya devam eder. Bu durumlar gelişmiş toplumların çoğunda geride bırakılmış olsa da bazı toplumlarda hala bu baskı ve zorunluluklar devam etmektedir.

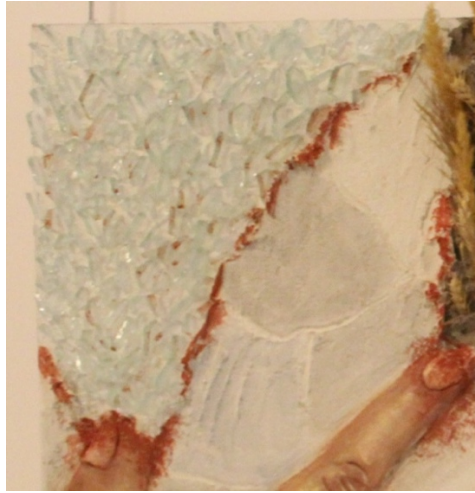
2.2. İçerik ve Biçim

Uygulamanın adı “ Toprak Ana”dır. 140cm x 70cm boyutunda bir tuval üzerine yatay şekilde yapılmıştır. Doğal ve yapay olan hazır malzeme ve nesnelere kullanılmıştır. Doğal malzeme olarak toprak, başak ve ağaç kabuğu; yapay malzeme olarak ise cam, tülbent ve alçı kullanılmıştır. Malzemelerin tablo üzerine yapıştırılması ve yerleştirilmesiyle; alçaklık-yükseklik ve doku ile rölyef etkisi verilmek istenmiştir. Bütün olarak bakıldığında, zeminde bir duvar dokusu ve üzerine duvarı parmaklarıyla ayırmış bir el bulunmaktadır. Her parmağın uçları zedelenmiş ve yaralanmıştır. Her yırtığın altından çıkan görüntüler; uygulamanın yapılış gerekçesinde anlatılmış

olan kadınlar üzerindeki baskı, söylem ve yükümlülüklerin kadınlarda bırakmış olduğu izleri ve kadınların önemini sembolleştirilmiş halleridir.



Resim 2.1. Ezgi Nur Aydın, *Toprak Ana*, tuval üzerine hazır malzeme, 140x70 cm, 2023



Resim 2.2. Ezgi Nur Aydın, *Toprak Ana*, tuval üzerine hazır malzeme, 140x70 cm, 2023 (Detay)

Tablonun bu bölümünde; yırtılmış bölgeden çıkan kırık cam parçaları bulunmaktadır. Bu irili ufaklı cam parçalarının aralarında küçük kırmızı lekelerle kan görüntüsü verilmiştir. Cam kırıkları ve kan lekeleri bir kadının kalp kırıklıklarını sembolleştirmek için kullanılmıştır. Maruz kaldıkları hakaretler, küçümsenme, dayatılan zorunluluklar, yoksunluklar ve baskılar gibi birçok fiziksel ya da duygusal şiddetin; kadınlarda bıraktığı kalp kırıklıkları gösterilmek istenmiştir.



Resim 2.3. Ezgi Nur Aydın, *Toprak Ana*, tuval üzerine hazır malzeme, 140x70 cm,2023 (Detay)

Tablonun bu bölümünde; yırtılmış bölgeden çıkan bir parça toprak ve üzerinde başak bitkisi bulunur. Buradaki toprak, emeği; başak bitkisi ise bolluk ve bereketi simgeler. Kültürümüzde toprak emek gerektiren, ilgi isteyen bir alandır, tıpkı kadınlar gibi. Yeterli ilgiyi emeği gördüğü sürece insan yaşamı için gereken her şeyi temin edebiliriz. Başaklar ise kadınlarla; doğum, soy, verimlilik, bolluk ve bereket kavramları ile çokça bağdaşmıştır. Bunun yanı sıra başakların olgunlaştıkça eğilmesi de insanlarla benzetme yapılan bir değişimdir.



Resim 2.4. Ezgi Nur Aydın, *Toprak Ana*, tuval üzerine hazır malzeme, 140x70 cm,2023 (Detay)

Tablonun bu bölümünde; yırtılmış bölgeden çıkan ağaç kabuğu parçaları görülmektedir. Ağaç; köklerinden dallarına kadar soy ile ilişkilendirilen bir nesnedir. Bazı toplumlarda kutsal kabul edilir. Meyvesi, gölgesi hatta kurumuş dallarına kadar değerlidir. Bu şekilde kadınlarımızla özdeşleştirebiliriz.



Resim 2.5. Ezgi Nur Aydın, *Toprak Ana*, tuval üzerine hazır malzeme, 140x70 cm,2023 (Detay)

Tablonun bu bölümünde, yırtılmış bölgede tülbent parçaları bulunmaktadır. Tülbent doğrudan kadınlar ile ilişkilidir. Geçmişte de şimdilerde de kadınların gerek süs için gerek de dini inançları için sıkça kullanılmıştır. Bunların dışında savaş zamanlarında Türk kadınları, düşman askerlerinden kendini sakınmak için çokça kullanmıştır. Köy hayatını anlatan çoğu tabloda başı tülbentle örtülü kadınlar da dikkat çeker.



Resim 2.6. Ezgi Nur Aydın, *Toprak Ana*, tuval üzerine hazır malzeme, 140x70 cm,2023 (Detay)

Tablonun bu bölümünde doğrudan duvarda tırnaklarıyla iz bırakan bir kadın eli bulunmaktadır. Yaralanmış ve kısmi kanlı parmaklar ile duvarı parçalamış izlenimi verilmiştir.

2.3.Uygulamanın Düşünsel Yönü

Geçmişte ve günümüzde kadınlarımıza dayatılan baskılar ve zorunluluklar bulunmaktadır. Ev yaşamında, iş hayatında, sosyal ilişkilerinde hatta okuduğu okullarda dâhil olmak üzere birçok yaşam alanında bu baskılar kadınların üzerindedir. Kadınlık görevi adı altında aslında mecbur olmadığı ama toplumsal normlar ve kültürel beklentiler sebebiyle mecbur kaldığı durumlar vardır.

Kadınlar, hem fiziksel hem psikolojik şiddet niteliğindedir. Hiçbir kadın evini temizlemek, yemek yapmak, çocuğunun ihtiyaçlarını tek başına gidermek, ailesini memnun etmek, sadece ailesinin onay verdiği kişilerle ilişki kurmak, az konuşmak, az gülmek, kendini geliştirememek, iş hayatında bulunamamak, ifade özgürlüğünde bulunamamak, izinsiz bir yerlere gitmemek, istediği giysileri giymemek vb. dayatmalarla karşı karşıyadır. Bu verilen birkaç örnekten yüzlerce daha türetilbilir ve bu sadece kadınların özgürlüklerini yok edip aslında çok başarılı olacakları alanlarda onları yok saymaktır. Uygulamamda, zeminde bulunan duvar, kadınların önünde bulunan engeldir. Engellere karşı durmak, direnmek hatta onları geçebilmek büyük bir çaba gerektirir. Somut veya soyut olan bu engellerin başta istek ve istikrarla üstesinden gelebiliriz. Duvar ve üzerinde duvarı parçalamak için yaralanmış bir el bulunur. Buradaki el ise engellerin istek ve istikrarla aşılmasının sembolleşmiş bir görüntüsüdür. Yaralanmış ve kısmi kanlı oluşu da bu durumun aslında ne kadar zorlu olduğunu gösterir.

Her kadın bir annedir. Bedeni içerisinde bir insan büyütüp dünyaya getirir ve son nefesine kadar bunu yapmayı bırakmaz. Bir kadından beklenen bir harekettir fakat bu beklenmeseydi de kadınların içgüdüleri bunu yapmaya şartlandırıldı. Dünyaya boş levhalar halinde getirdikleri bebekleri ilmek ilmek işleyerek doğru ve kaliteli birer yetişkin haline getirmeye uğraşırlar. Bu uzun emek ve sabır gerektiren bir durumdur. Bu yanıyla başak dalları iki farklı açıdan ilişkilidir: Bunlardan ilki, bir insan dünyaya getirip soyunu sürdürmektir. İkincisi ise başak dallarının içi boşken dimdik durup tohumlar olgunlaştıkça başının eğilmesidir. Bu başakları besleyen diğer faktörse altındaki topraktır ve bu değerli bir faktördür.

En uzak geçmişten bu yana ağaçlar kutsal görülmüştür. Saldığı kökleriyle, dallarıyla, meyveleriyle ve büyük gölgeleriyle kadınlarla bağdaşır. Bir süre güzel çiçeklerini sunar ardından meyvelerini. Sığınılacak, nefes alınacak gölgesini sunar. Kurumuş bir ağaç bile; kâğıt, yakacak, mobilya gibi nesnelere olarak hayatımızda varlığını sürdürür. Kadınların maruz kaldığı şeylere rağmen çabalaması da buna benzerdir.

Kadınlar gerek dini inanç gerek süs eşyası olarak tülbent, eşarp benzeri nesnelere kullanır. Eşarp, doğrudan bir kadın sembolüdür. Öldüklerinde mezarlarına bağlanacak kadar özdeşleşmiş bir nesnedir. Toplumsal yapıya göre kullanım şekli değişse de yine baskılar burada da baş göstermiştir. Hiçbir sorumluluğu olmayan küçük kız çocuklarına kullanmaları dayatıldığı gibi özgürce bunu kullanmayı tercih eden yetişik kadınlara da kullanmamaları yönünde baskılar olmuştur.

Kadınların başta düşünce özgürlüğüne ardından da yaşam özgürlüğüne ihtiyacı vardır. Toplumumuzda her gün şahit olduğumuz kadınlara yönelik sarsıcı olaylar vardır. Yapılmış olan çalışma da aslında kadınların ne kadar değerli ve güçlü olduğunu göstermek amaçlanmıştır. Son söz olarak; kadınlar, belirli rollerin ve kalıpların dışına çıkarılarak birey olarak algılanmalı ve değerinin bu bağlamlardan farklı olarak ele alınması gerekmektedir.

KAYNAKÇA

1. Beauvoir, Simone de. *The Second Sex*. Vintage Books, 1989.
2. Millett, Kate. *Sexual Politics*. 1970.
3. Irigaray, Luce. *This Sex Which Is Not One*. Cornell University Press, 1985.
4. Wolf, Naomi. *The Beauty Myth: How Images of Beauty Are Used Against Women*. HarperCollins, 1990.
5. Butler, Judith. *Gender Trouble: Feminism and the Subversion of Identity*. Routledge, 1990.
6. Tannen, Deborah. *You Just Don't Understand: Women and Men in Conversation*. William Morrow, 1990.
7. İnce, Aysel. *Kadın ve Toplum: Türkiye'de Kadın Hakları*. Alfa Yayınları, 2015.
8. Güneş, Elif. *Feminist Teori: Kadın, Cinsellik ve Toplum*. Kırmızı Yayınları, 2012.
9. Sarı, Büşra. *Türk Kadını ve Medya: Temsil, İmaj ve Gerçeklik*. Dipnot Yayınları, 2018.
10. Özdemir, Şule. *Kadın Olmak: Türkiye'de Kadınların Sosyal ve Ekonomik Durumu*. Seta Yayınları, 2020.
11. Kaya, Aysun. *Kadın ve Edebiyat: Türk Edebiyatında Kadın Temsili*. Phoenix Yayınları, 2017.
12. Krauss, Rosalind. *A Voyage on the North Sea: Art in the Age of the Post-Medium Condition*. Thames & Hudson, 1999.
13. Vereen, Nisa. *The Object in Art: Theoretical Perspectives on the Use of Objects in Contemporary Art*. Routledge, 2015.
14. Gere, Charlotte. *Objects of Desire: The Modern Still Life*. Yale University Press, 2005.
15. Foster, Hal. *The Return of the Real: The Avant-Garde at the End of the Century*. MIT Press, 1996.
(Avant-garde sanat akımlarında nesne ve gerçeklik ilişkisini araştıran önemli bir eser.)
16. Harrison, Charles & Wood, Paul. *Art in Theory: 1900 - 2000*. Blackwell Publishing, 2003.
17. Bourriaud, Nicolas. *Relational Aesthetics*. Les presses du réel, 2002.
18. Karakaya, İdil. *Sanatta Malzeme ve Nesne: Gelenekselden Çağdaşa*. Kanyon Yayınları, 2015.
19. Esen, Bülent. *Nesne ve Anlam: Türk Resim Sanatında Güncel Yaklaşımlar*. Sanat Yayınları, 2016.
20. Ağaoğlu, Sibel. *Görsel Sanatlarda Nesne Kullanımı: Kavramsal Bir İnceleme*. Birey Yayıncılık, 2019.

21. Coşkun, Meral. *1960'dan Sonra Sanatta Hazır Nesne Kullanımına Bağlı Metaforik Anlatım*,2023.