

**T.C.
ATATÜRK ÜNİVERSİTESİ
GÜZEL SANATLAR FAKÜLTESİ
RESİM BÖLÜMÜ**

DEĞER GÖZETME MEKÂNI OLARAK PANORAMİK KAMPÜS RESİMLERİ
(DİPLOMA PROJESİ KAPSAMINDA HAZIRLANAN ARAŞTIRMA VE UYGULAMA RAPORU)

Hazırlayan:
Sema Nur AKINAY

Yöneten:
Prof. Fevziye EYİĞÖR PELİKOĞLU

Erzurum-2024

İÇİNDEKİLER

sayfa

1. BÖLÜM: ARAŞTIRMA RAPORU

1.1.Panorama Nedir.....	1
1.2.Manzara Resminin Kısa Tarihi.....	4
1.3.19.Yüzyıldan Günümüze Manzara Resmi ve Kent Panoramaları.....	8

2. BÖLÜM: UYGULAMA RAPORU

2.1. Uygulamanın Yapılış Gerekçesi.....	11
2.2. İçerik ve Biçime Yönelik Saptamalar.....	12
2.3. Uygulamanın Düşünsel Yönü.....	16

RESİMLER.....	15
---------------	----

KAYNAKÇA.....	23
---------------	----

ÖZGEÇMİŞ.....	25
---------------	----

1.BÖLÜM: ARAŞTIRMA RAPORU

1.1.Panorama Nedir

Panorama, genellikle geniş bir manzaranın veya sahnenin bir bakışta görülebilmesini sağlayan bir sanat ve görsel tekniği olarak tanımlanır. Bu terim aynı zamanda, bu tür sahneleri gösteren resim, fotoğraf, video veya diğer görsel medya türlerini ifade etmek için de kullanılır. Panoramik görüntüler, geniş bir alanı kapsayan, geniş açılı bir perspektif sunarak izleyicilere sahnenin gerçek boyutunu daha iyi anlama imkânı verir.

Panoramik görüntüler, genellikle birkaç farklı görüntünün bir araya getirilmesiyle oluşturulur. Bu görüntüler genellikle dijital bir kamerayla veya analog bir kamera ile çekilir ve daha sonra bir bilgisayar programı veya özel yazılım kullanılarak birleştirilir. Birleştirme süreci, genellikle görüntülerin birleştirilmesi, hizalanması ve dikişlenmesi adı verilen bir dizi teknik adımdan oluşur. Bu süreç, karmaşık matematiksel hesaplamalar ve görüntü işleme teknikleri gerektirebilir.

Panoramalar, turistik mekanlarda, doğal manzaralarda, şehir manzaralarında, iç mekanlarda ve birçok farklı alanda kullanılabilir. Özellikle seyahat ve turizm endüstrisinde, panoramik görüntüler, ziyaretçilere bir yerin genel atmosferini ve çekiciliğini daha iyi anlama imkânı sunar. Mimari ve mühendislik alanlarında, panoramik görüntüler, bir binanın veya yapısal projenin genel tasarımını incelemek için kullanılabilir.

Birçok modern dijital kamera ve cep telefonu, panoramik görüntüler çekmek için özel modlara sahiptir. Ayrıca, dronlar da geniş manzaraları yakalamak için kullanılacak etkili araçlardır. Bu teknolojik gelişmeler, panoramik görüntülerin daha yaygın ve erişilebilir olmasını sağlamıştır.

Panorama, geniş bir manzaranın tek bir bakışta görülebilmesini sağlayan bir görsel tekniği ve bu tür sahnelerin gösterilmesi için kullanılan bir görsel medya türüdür. Panoramik görüntüler, genellikle dijital veya analog kamera teknolojisi ve özel yazılım kullanılarak oluşturulur ve geniş bir yelpazede kullanım alanlarına sahiptir. Teknolojik gelişmelerle birlikte, panoramik görüntülerin oluşturulması ve paylaşılması daha kolay hale gelmiştir, bu da bu görsel tekniğin yaygınlaşmasına katkıda bulunmuştur.

Panoramik manzaranın insanlar üzerindeki etkilerini ve toplumsal bağlamdaki önemini, psikolojik, duygusal ve fizyolojik sağlık üzerindeki etkilerini, insan refahına olan katkılarını, mimari anlayışın ne olduğu ve çevre planlaması gibi alanlardaki rolü hakkında bilgiler belirler.

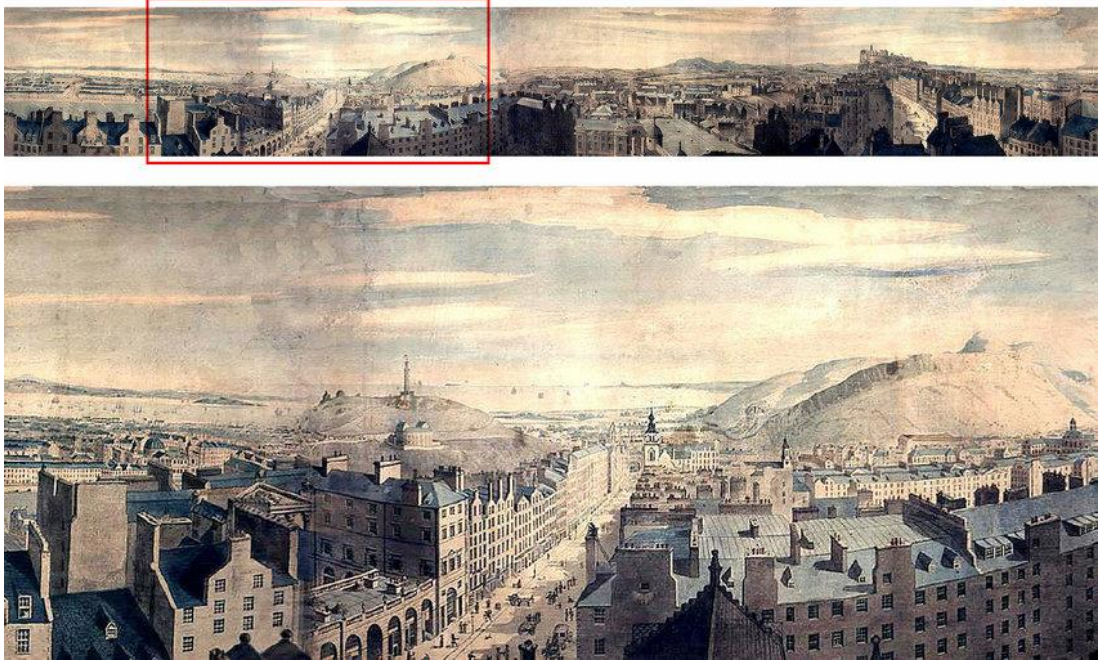
Panoramik manzara, genellikle geniş, uzak ve etkileyici bir manzara olarak tanımlanır. İnsan algısında, panoramik manzaraların ne tür duygusal ve zihinsel tepkiler uyandırdığı meselesi, görsel psikoloji ve sinirbilim üzerine ipuçlarını verir. Panoramik manzaraların insanlar üzerinde duygusal sağlık, stres azaltma, odaklanma ve yaratıcılık gibi alanlardaki pozitif etkileri vardır. Dolayısıyla panoramik manzaranın toplumsal ve çevresel önemi belirginleşir. Panoramik manzaraya yansıyan doğal güzellikler, çevre bilinci, koruma davranışı, şehir planlaması vb. disiplinlerle bağıntılı olduğu anlaşılmaktadır.

Panoramalar ile 360 derecelik dairesel ve iki boyutlu bir yüzey üzerinde yorumlanan kosmos içinde ufak bir yaşamsal gezegen olan dünyadaki insan yaşamına dair kavramsal döngünün bu küresel tasarımlar yoluyla sanata yansımalarının izlerini tespit etmek amaçlanmıştır. Panorama, bir alanın fiziksel özelliklerini kullanarak geniş açılı bir görünümünü boyama, çizim fotoğrafta üç boyutlu modelleme tekniğini kullanarak oluşturulan bir türdür. Panorama, resim ve fotoğraf alanında ortaya konan üretimlerinde bahsedilmesi farklı teknolojilerinde kullanımıyla kendine özgün bir tarz edinmiştir. Bu teknoloji içerisinde gereken Claude Glass ve Camera Obscure gibi optik gereçlerin kullanımının panorama üzerindeki resimsel etkilerin izleyenine heyecan veren bireysel bir dalı olarak kalmamış, topografik betimlemelerle coğrafya bilimine de katkı sağlamıştır. Panorama sadece resim alanında ve coğrafya biliminde kullanılmayıp, Sahne sanatları ve dekor alanında da uygulanmıştır.

Panorama, Robert Barker tarafından 1787 yılında icat edilen 360 derecelik görüş açısına sahip dairesel bir resimdir. Panoramalar konu bakımından çok geniş bir yelpazeye sahiptirler. Kent panoramaları bu panoramaların sadece bir kısmını oluştururlar.

Panoramalar 18. yüzyılın sonundan 19. yüzyıl sonuna kadar sergilenmiş ve Avrupa'da büyük ilgi çekmiştir. Kent görünümleri Antikçağ'dan 17. yüzyıla kadar genellikle resimlerde dini ve mitolojik konular ardında birer fon olarak yer almıştır, 17. yüzyılda ise bağımsız bir tür haline gelmiştir. Panorama icat edildikten sonra ise Edinburgh, Londra, Paris, Berlin,

Frankfurt ve İstanbul gibi kentlerin çok büyük panoramaları resmedilmiş ve izleyiciler de bu kentlerin görünümüleri karşısında büyülenmişlerdir.



Resim 1. Robert Barker, 1792, Edinburgh Panoraması



Resim 2. Robert Kolej'den (Boğaziçi Üniversitesi) çekilmiş İstanbul panorama

Gravür sanatında ise panoramanın icadından önce de kentlerin kuşbakışı görünümünün baskıları yapılmıştır. Ne var ki, panoramanın icadından önce her türlü teknikle yapılan kent görünümüleri ancak panoramanın icadından sonra "panorama" adını almıştır.

Panorama'nın resim ve fotoğraf sanatı içerisinde önemli ve özel bir yere sahip oluşu dolayısıyla, panoramik bakış açısının resim sanatındaki yansımalarını, panoramik görüntünün resim, fotoğraf, sahne, dekor ve coğrafya bilimi içerisinde yapılan panoramik etkilerin özelliklerinden konu alınarak, panoramada eser üreten sanatçılardan; Hieronymus

Bosch, Thommaso Cassai, Thomas Girtin, Paolo Uccello, Canaletto, Pieter Bruegel De Oude, Polar (Minyatür) panoramada eser üreten sanatçılardan ise; Carl August Richter, Henry Aston Barker ve Maurits Cornelis Escher tarafından panoramik ve polar panoramik tekniklerinin kullanıldığı bilinmektedir.

1.2.Manzara Resminin Kısa Tarihi

Manzara resminin kökenleri, insanların doğal çevre karşısındaki hayranlığını ve ilgisini yansıtan çok eski dönemlere dayanır. Antik çağlardan itibaren, manzara resimleri duvar resimlerinde, mozaiklerde ve diğer sanat eserlerinde görülür. Ancak, manzara resmi, özellikle Rönesans döneminde Avrupa'da popülerlik kazanmış ve o zamandan beri sanat tarihinde önemli bir yer tutmuştur.

Manzara resminde sanatçılar, doğal çevreyi farklı bakış açılarından yakalayıp, ışık, gölge, renk ve kompozisyon gibi unsurları kullanarak estetik bir deneyim yaratmaya çalışırlar. Manzara resmindeki ana hedef, doğanın güzelliğini ve çeşitliliğini yansıtmak ve izleyiciye bir yerin atmosferini ve duygusunu iletmektir.

Manzara resmi, ressamın açık havada çalışmasını teşvik eden Plein Air tarzıyla da ilişkilidir. Bu tarzda, sanatçılar doğrudan doğal çevrenin önünde çalışarak, gerçekçi ve canlı manzaraları yakalamaya çalışırlar. Plein Air resim, manzara resminin gerçekçiliğini ve doğallığını vurgular ve izleyiciye bir yerin gerçek hissini iletmeye yardımcı olur.



Resim 3.Giorgione, Fırtına, 1505

Manzara resimlerinin gelişiminde son derece önemli bir yere sahip olan “Fırtına”, (Resim 3) en ünlü Rönesans tablolarından biridir. Tablo sadece yemyeşil bir manzaradan ibaret değildir. Sağ ön planda bebeğini emziren isimsiz bir kadın ve solda ayakta duran uzun

bir asa taşıyan bir askeri de barındıran resim, manzara resimlerinin geleceğinde belirleyici olmuştur.

Günümüzde, manzara resmi birçok farklı tarzda ve teknikte yapılmaktadır. Geleneksel manzara resminin yanı sıra soyut manzara resmi, fotoğrafik gerçekçilik, deneysel ve çağdaş yaklaşımlar da yaygın olarak görülmektedir. Manzara resmi, insanların doğal çevreyle olan ilişkisini anlamalarına ve ona duygusal bir bağ kurmalarına yardımcı olur aynı zamanda estetik bir deneyim sunar.

Manzara betimleme, bir yerin genel görünümünü coğrafi özelliklerini, doğal unsurlarını ve atmosferini kelimelerle tasvir etme işlemidir. Bu tür betimlemeler, edebiyatta, yazılı veya sözlü anlatımlarda sıkça kullanılır ve okuyucunun hayal gücünü harekete geçirerek belirli bir yerin canlı bir portresini çizer.



Resim 4. El Greco, Toledo'nun Manzarası, 1596

Maniyerist dönemde yapılmış “Toledo'nun Manzarası” (Resim 4), El Greco'nun en beğenilen eseridir. Sanatçının günümüze kadar gelebilen iki manzara resminden biri olan bu eser, gökyüzünün en iyi tasvirlerinden biridir.

Manzara betimlemesi yaparken, dikkate alınması gereken en önemli noktalardan biri dikkatlice yapılması gereken gözlemdir. Manzaraya ilişkin önemli ayrıntılar, vurgulanması gereken temel öğeler belirlenmelidir. Bu, doğal özellikler, topoğrafya, bitki örtüsü, su kaynakları ve diğer çevresel unsurları içerir.



Resim 5. Canaletto, La Salute Kilisesi'ndeki Büyük Kanal, 1738

18.yüzyıl İtalyan sanatçı Canaletto'nun “La Sallute Kilisesi'ndeki Büyük Kanal” (Resim 5) isimli eseri sanatçının gözlem gücünü ispatlayan, Venedik'in ayrıntılı bir panoramasını içermektedir.



Resim 6. John Constable, Saman Arabası, 1821

Manzara resmi için diğer önemli nokta, renk kullanımıdır. Manzara betimlemesindeki atmosferin hissedilmesinde en etkili unsurdur. John Constable'ın “Saman Arabası” resmindeki (Resim 6) ön plandaki kahverengi tonlar, orta plandaki sarı-yeşil tonlar ve arka plandaki mavimsi tonlar yaratılmak istenen derinlikli atmosfer etkisinin etkileyici bir örneğidir.



Resim 7. Annibale Carracci, Balıkçılık, 1596.

Manzara resimlerinde tarif edilen mekânda insan etkisi de göz önünde bulundurulmalıdır. İnsanların varlığı, yerin karakterini etkileyebilir. Örneğin, bir sahil kasabasının huzurlu ve pastoral bir manzarası olabilir. İtalyan ressam olan Annibale Carracci'nin dönemin Fransa Kralına hediye olarak hazırladığı “Balıkçılık” adlı eseri (Resim 7), bir manzaradan çok sanatçının anılarını anlattığı bir eser olarak kabul edilir.

Manzaranın hangi mevsimi ve hangi hava koşulunu tariflediği hususu izleyende farklı duygular uyandırabilmektedir. Örneğin, bir dağın karla kaplı zirvesi yalnızlığı, ilkbahar çiçekleri ile bezeli bir manzara yeni başlangıçları ima edebilmektedir. Yada Daubigny'nin “Hasat” isimli resminde (Resim 8) olduğu gibi tedirginlik veren bir hüznün duygusu uyandırılabilir.



Resim 8. C.H. Daubigny, Hasat, 1854



Resim 9. Nicolas Poussin, Bahar, 1660.

Barok sanatçı Nicolas Poussin'in eseri “Bahar”, sanatçının dört mevsimi ifade eden koleksiyonunun bir parçasıdır (Resim 9). Bu resmin en önemli özelliği, Adem ve Havva'nın

imenlerin zerinde tasvir edilmesidir. Manzaranın skuneti, huzuru, gizemi veya heybeti gibi eřitli duygusal tonları da olabilir

Sonuç olarak, manzara betimlemesi, doęal evrenin detaylı bir portresini izmek ve okuyucunun o meknı zihinsel olarak deneyimlemesini saęlamak iin kullanılan gl bir aratır. Dikkatli gzlem, canlı dil, insan etkisi, mevsim ve hava kořulları, duygusal etki ve atmosfer gibi eřitli unsurları dikkate alarak yapılmalıdır.

1.3.19.Yzyıldan Gnmze Manzara resmi ve Kent Panoramaları

Resim trleri ierisinde manzara konusunun Avrupa Resim Sanatındaki oluřumu ve geliřimine bakıldığında bařlarda tek bařına bir resim konusu olarak ele alınmadığı, ancak figrl resimlerin arka planında yer alan bir fon vazifesi tařıdığı bilinmektedir.

İlk olarak 17. yzyıl Flaman resim sanatında bařlı bařına bir resim konusu olarak iřlenen manzara konusu, sonraki dnemde sreklilik gstermemiř olup, yine figrl kompozisyonların arka planında pasif bir konumda yer almıřtır. 18. yzyılın ikinci yarısından itibaren manzara konusunun tek bařına bir resim konusu olarak alıřılmaya bařlandığı ve ressamların bu resimler iin aık havada n alıřmalar yaptığı bilinmektedir. İngiliz ve Alman panoramik manzara deneyimi, insanların doęanın bysne olan hayranlıęını ve evresel baęlantılarını derinleřtiren nemli bir olgu olmuřtur.

Bu doęrultuda 19. yzyıla gelindięinde Fransa'da bir grup ressam; Romantik dnem sanatıların manzara konulu resimlerinden ve bu resimlerdeki imenlerin parlak yeřil renginden etkilenerek tuvallerini Fransa'nın kırsal kesimlerindeki kyler ve ormanlara tařımaları ile bir aık hava ressamlıęı geleneęini de bařlatmıřlardır.



Resim 10. C. Corot, Fontainebleau Ormanı, 1834

Açık havada çalışan bu ressamalar, gün ışığının etkileri sonucunda biçimler üzerinde oluşan parlak renkleri fark etmiş ve resimlerinde bu parlak renkleri kullanmışlardır. Buna paralel olarak ışığı kaçırmamak amacı ile de hızlı davranmak zorunda kalmaları sonucunda serbest fırça sürüşleri ve kalın boya tabakaları kullanarak resimlerini oluşturmuşlardır. Bu amaç doğrultusunda bir araya gelen ressamaların sayısı kısa süre içerisinde artış göstermiş ve 19. Yüzyıl Fransa'sında bir manzara ressamları topluluğu oluşmuştur.

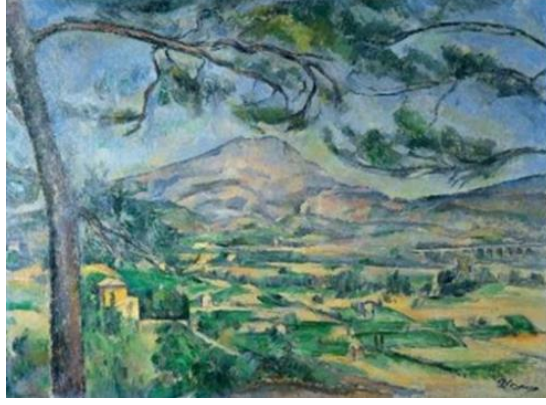
Fransız resim sanatında Barbizon Ekolü ressamları ile başlayan manzara konusuna eğilim; Realizm, Empresyonizm, Neo Empresyonizm ve Post Empresyonizm gibi sanat akımlarına mensup sanatçıların resimlerinin de temel konusunu oluşturarak 19. yüzyıl boyunca Fransız resim sanatın da oluşturulması sağlanmıştır.



Resim 11. V. Van Gogh, Ekin Demetleri ve Hasatçılar ile Buğday Tarlası 1888



Resim 12. Camille Pissarro, Montmartre Bulvarı, 1897.



Resim 13. P. Cezanne St. Victoire Dağı ve Büyük Çam Ağacı, 1887

Tarih boyunca Resim sanatında Manzara resmi farklı biçimlerde yorumlanmıştır. Manzaraya öykünerek resim yapmak birçok sanatçı için sanatsal ifadenin en güzel aktarımıdır. Resimde Manzara teması 20 yüzyılda da konu olarak önemini yitirmemiştir. Sanatçıların doğaya ekolojik yönden bakıp eserlerine düşünsel ve eleştirel olarak yansıtmaları eserlerde görülmektedir. Eserlerin diğer boyutunda ise sanatçıların yaşadığı kültürel ortam belleklerinin etkili olduğu gözlenmiştir. Çağdaş sanatta manzara temalı resimler, soyut eğilimlerde manzara resmi, simgeci ve ifadeci manzara resmi ve kent görünümüleri olarak sınıflandırılabilir. Günümüzde manzara dediğimiz zaman artık sadece döneme ait doğa manzaraları değil, köyler, kasabalar, kentler, sokaklar ve dünyanın değişmesi, nüfusun artması, çarpık kentleşmeler, sosyal, siyasal, ekonomik yapıdaki gelişmeler, değişmeler, savaşlar, kuraklık, çevre kirliliği, doğaya karşı duyarsızlaşma gibi farklı başlıklar ile ele alınmaktadır.

Manzara resmi çevreye dair birtakım sembollerin kullanıldığı karmaşık bir yapı halini almaktadır. Teknolojinin hızlı bir değişime uğrattığı görsel algımız ise sembollere dair anlamları sürekli olarak yinelemektedir artık bu karmaşada bir manzara resmini yalnızca bir manzara resmi olarak ele almak olanaksız hale gelmektedir. Günümüzde de manzara resim sanatı eserleri incelendiğinde sanatçıların kişisel ve özgün özellikler gösterdiği görülmektedir. Sanatçıların kendilerine özgü felsefi ve düşünsel amaçlarla içerik ve biçim bakımından yaratıcılıklarını ortaya koymuşlardır. Teknik ve malzeme açısından sınırlamanın getirilmediği manzara resim sanatında yeni anlamlar ve kavramlar üretildiği gözlemlenmektedir.

2.BÖLÜM: UYGULAMA RAPORU

2.1. Uygulamanın Yapılış Gerekçesi

Panoramik görüntüler, mekânın geniş bir perspektifini sunarak, izleyicilere mekânın bütünsel bir görünümünü sağlar. Bu geniş açı, mekânın çeşitli bölümlerinin bir arada nasıl algılandığını anlamak için önemlidir. Yaşanılan çevrenin fiziksel yapısı ve düzeni gözler önüne serilir. Bu da mekânın estetik ve fonksiyonel değerlerini kavranması ve yansıtılması açısından önemlidir. İnsan-çevre bütünleşmesini olanaklı kılar. Mekânın yalnızca fiziksel özelliklerini değil, aynı zamanda kullanıcılarının mekânla olan etkileşimlerini de içerir.

Atatürk Üniversitesi etkileyici panoramik manzaraları olan bir kampüse sahip olan önemli bir eğitim kurumudur. Kampüs içerisindeki farklı alanlar, öğrencilerin, öğretim üyelerinin ve ziyaretçilerin sosyal etkileşimlerini ve günlük yaşamlarını sürdürdükleri kamusal mekanlardır. Mekanlar ve bireyler arasındaki etkileşimler, kampüsün sosyal ve kültürel değerlerini anlamak için farklı pencereler sunar.

Atatürk üniversitesinin bir birimi olan Güzel Sanatlar Fakültesi Resim Bölümü öğrencisi olan için kampüs, disiplinlerarası bağlantıların kolayca kurulabildiği büyük bir laboratuvar gibidir. Kampüs manzarası, mekânın maddi ve manevi değerlerini gözlemlemek için çok önemli araçlara sahiptir. Üniversitenin herhangi bir birimindeki herhangi bir öğrencinin dünyayı nasıl anlamlandırdığı, kampüsü hangi açılardan nasıl deneyimlendiği ve algıladığı hususu, eğitim gördükleri alan kadar sanatsal açıdan da sorgulanmaya değer olmaktadır.

Atatürk Üniversitesinin şimdiki zamandaki özellikleri, mekânın geçmişteki durumu ve gelecekteki değişimini kavramaya ve analiz etmeye uygun bir temel oluşturur. Sanatsal bağlamda ele alınabilecek etik ve estetik fikirler, panoramik görüntülerin analizinde gözetilecek hususların belirlenmesinde önemli bir rol oynamaktadır. Günümüz sanatının problemlerinin çözümü açısından, mekânın estetik değerlerini ve izleyicinin mekânla olan ilişkisinin nasıl olduğunun ifade edilmesinin dikkate değer önemi olduğu düşünülmektedir.

Kampüste bulunan sanatsal ve kültürel unsurların belgelenmesi, tanıtılması, korunması ve gelecek nesillere aktarılmasına katkıda bulunma amacıyla panoramik resimler yapılması hedeflenmiş; böylelikle, olduğu gibi değil olması gerektiği gibi bir kampus

tasarlama fikri doğmuş; var olan doğal ve yapay unsurları sentezleyerek, çevresel ve estetik duyarlılık alanı yaratmaya elverişli yeni perspektifler sunma gereği duyulmuştur.

2.2. İçerik ve Biçime Yönelik Saptamalar

Atatürk Üniversitesi kampüsünün panoramik görünüm sunan manzaralarını resimsel ve kavramsal açıdan değer gözetme mekânı olarak ele almayı amaçlayan bu çalışma üç aşamada geliştirilmiştir.

Birinci aşamada; dört sömestrlik eğitim sürecinde kampüsün fiziksel yapısının yanı sıra kullanıcısının deneyimleri ve algısını sınırlandıran günlük yaşam deneyimlerine odaklanılmış, böylelikle, mekânın değerini ve bireylerin mekanla etkileşimini interaktif biçimde kavramanın düş/düşüm/düşünce/düşünümsel-oluş bağlamı kurulmuştur.

Bu bağlam sayesinde insan beyninde mekânsal ve zamansal hafızaya ilişkin bir bölüm olarak işlev gören ‘hipokampus’ ile geçerli bilginin nasıl ve ne şekilde üretileceğine, nasıl meşru hale getirileceğine odaklı mekân(lar) toplamı olarak üniversite kampüsü arasında fonetik/ kavramsal/ kültürel ilişkiler ağı kurma potansiyelinin gözlemlenmesi aşamasına geçilmiştir.

İkinci aşamada; değer gözetme mekânları, bireylerin belirli bir alanı gözlemleyerek ve deneyimleyerek mekâna dair anlamlar yüklediği yerler olarak genelleştirilmiş, panoramik fotoğrafçılık ve resimsel analiz teknikleri kullanılarak görsel veriler toplanmıştır.

Projenin zaman yönetiminde ilk aşama olarak 2023 yılında, okula gelme, atölyede bulunma ve atölyeden/okuldan çıkma eylemlerini temsil eden üç manzara resmi ortaya koyulmuştur. Tarihsel bir tür olan anlatımcı manzara türünde olan her üç resim, (90×140 cm.) boyutlarında tuval üzerine yağlı boya tekniği ile yapılmıştır (Resim 14), (Resim 15), (Resim 16).

Fotoğraftan yararlanılarak yapılan eskizlerde beliren panoramik görünümlerin sosyal bağlamını yaratmak için mimari öğelerden faydalanılmış, aynı binanın farklı görünümleri birden fazla kez kullanılmış, resimsel mekân yaratmada tasarım sorunlarını çözme doğrultusunda ilerleme kaydedilmiştir. Altı ay süren görsel veri toplama süreci kendi içinde kısımlara ayrılmış, kampüste bir noktadan diğer noktaya varmak, ritüelistik bir güzergâh oluşturma anlamında tekrarlar dayalı fark ögesi ortaya koyulmak üzere değerlendirilmişlerdir.

Bir binaya girmek, bir etkinlik alanında bulunmak, kampüsten yurda ulaşmak, şehre gitmek hatta memleketten dönmek vb. mekânsal ve sosyal değerler resimsel dil oluştururken kullanılmış, nicel ve nitel sonuçlar elde edilmiştir. Atatürk Üniversitesi kampüsünün anlık ve dinamik görünümünün nasıl organize edileceğini uzaktan, yakından, karşıdan, yukarıdan çekilmiş fotoğraf video kayıtları belirlemiştir.

Projenin amacına uygun olan resimlerin kaç tane olacağı, boyutları ve tekniği karar verildikten sonra üçüncü aşamaya geçilmiştir; pencereden bakış teması için 7 cm. kalınlığında 3 m uzunluğunda pvc malzemeden üretilen dikey jaluzi perde şeritleri zemin olarak seçilmiştir. Yüzey, akrilik ve mürekkep çalışmalar için uygun olduğundan ve pilot kalem, hata düzeltici daksil vb.yardımcı malzemeler ile geliştirilmiştir. Resimlerin bütünselliği uğruna renk ögesinden vazgeçilmiş, çok renklilik etkisi ton değerleri ile vermeye çalışılmıştır. Plastik değerler olarak, nokta, çizgi, açı, yön, şekil, ışık-gölge, form ve doku unsurlarının tüm zenginliğiyle kullanılmaya çalışıldığı kompozisyonlar ortaya koyulmuştur. Zamanın sınırlı oluşu nedeniyle, beş vakti temsilen beş resim yapma kararı alınmıştır.

2.3.Uygulamanın Düşünsel Yönü

Bu çalışma, “Değer gözetme mekânı olarak panoramik kampüs resimleri” isimli lisans mezuniyet projesi kapsamında üretilmiştir; Yapılmış olan resimler, 2023-2024 yılları arası süreçte git-gel yapılan (okul/yurt/şehir) olası beş farklı güzergahtan edinilmiş izlenimlerdir.

Anlatımcı, fantastik veyahut felsefik manzara türlerinin tümünü içermekte ve panoramik fotoğraf estetiği ilk akla gelen sanatsal form olmaktadır. Evrenselci bağlamda ve kültürel okur-yazarlık boyutuyla, 19.yüzyıldan günümüze insan-doğa ilişkisi, sosyo-kültürel dinamikler, stratejik konular hakkında göreceli manzaralar olarak sunulmuşlardır.

Jaluzi dikey perde şeritleri üzerine akrilik boya, asetat kalem, daksil ve mürekkepli kalemler kullanılarak derinlik, uzaklık, yakınlık, aydınlık, karanlık vb. plastik unsurlar içeren farklı bakış açıları olası tüm çeşitlilikte ele alınmış, ezeli değer-gözetme eyleminin işaretlerine dönüştürülmüşlerdir. Resimsel mekâna yansıyan Atatürk üniversitesi kampüsü olsa da (her) kampüste barındığı varsayılan, iyi, doğru ve güzel olanı arayan/yapılandıran sosyal bilimler, fen bilimleri, tıp bilimleri ve güzel sanatları 360° derecelik panoramik kampüs resimleri olarak temsil edilmiştir.

Yapılmış olan sergilenmesinde enstelasyon türü tercih edilmiş, bunun için duvara dayalı ofis masası üzerinde kıvrımlı halde üç resim hipo kampüse gönderme yapmış, kampüs panoraması olarak tüm yüzeyi akrilik boya ile kaplanmış iki resim duvara birbirine paralel biçimde sabitlenmiştir (Resim 21)

RESİMLER



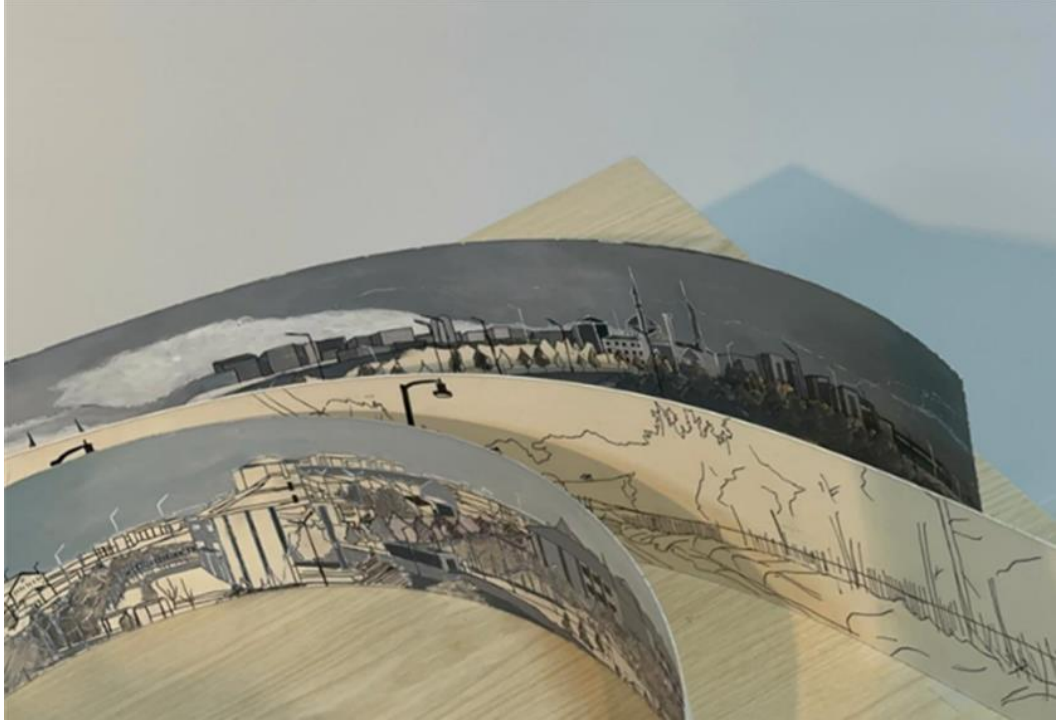
Resim 14. Sema Nur AKINAY, Atlama Kulelerine Bakış, t.ü.y.b, (90×140 cm.), 2023.



Resim 15. Sema Nur AKINAY, “Ejder Tepesine Bakış”t.ü.y.b, (90×140cm), 2023.



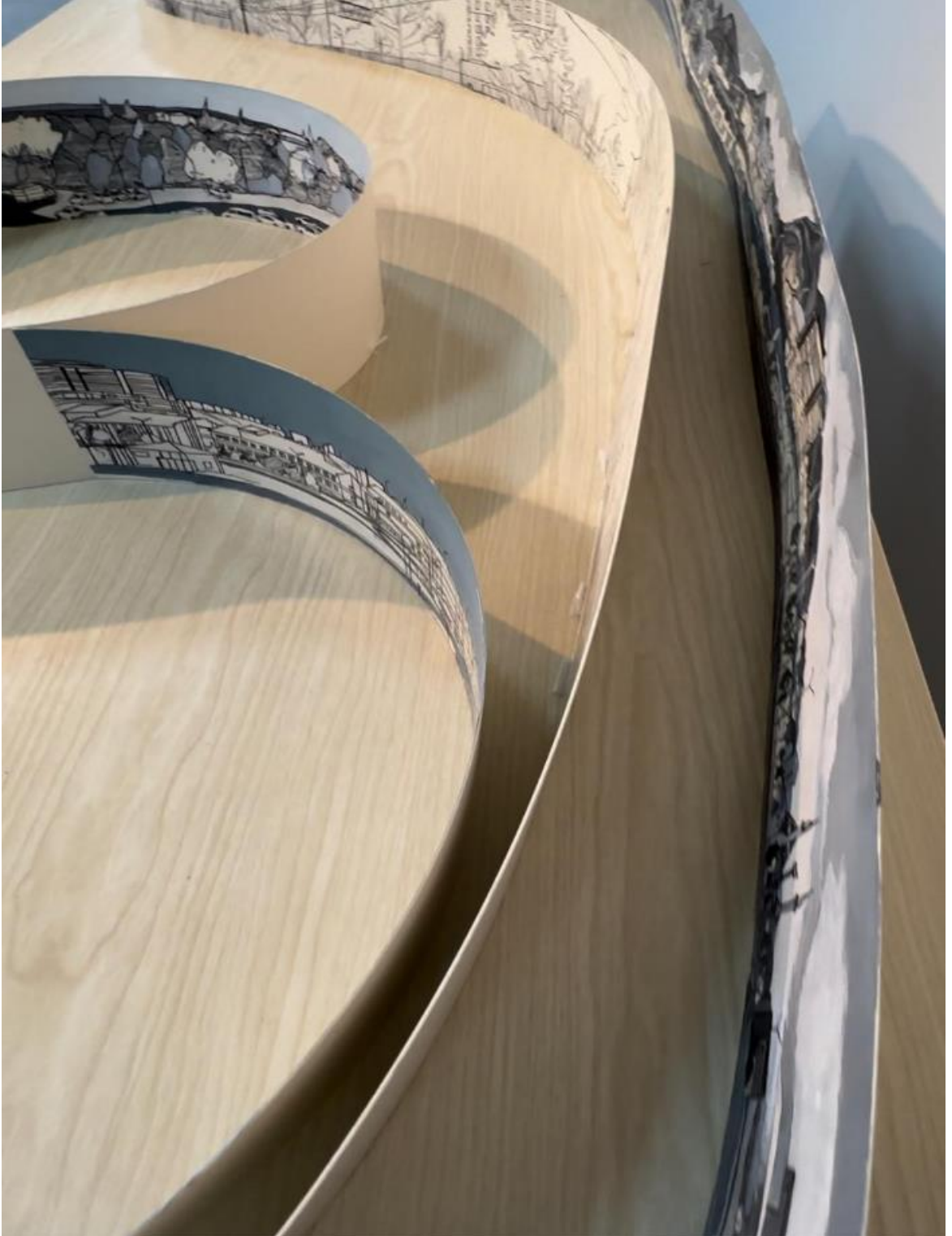
Resim 16. Sema Nur AKINAY, “Şehir Hastanesine Bakış”t.ü.y.b, (90×140 cm.), 2023.



Resim 17. Sema Nur AKINAY, Hipo-panoramik kampus dizisi (detay),
pvc ü. karışık teknik, 2024.



Resim 18. Sema Nur AKINAY, Hipo-panoramik kampus dizisi (detay),
pvc ü. karışık teknik, 2024.



Resim 19. Sema Nur AKINAY, Hipo-panoramik kampus dizisi (detay),
pvc ü. karışık teknik, 2024.



Resim 20. Sema Nur AKINAY, Hipo-panoramik kampus dizisi (detay),
pvc ü. karışık teknik, 2024.



Resim 21. Mezuniyet Sergisinden Görünüm, Atatürk Üniversitesi, Güzel Sanatlar
Fakültesi Sergi Alanı, ERZURUM

KAYNAKÇA

- Atalay, S. (2019). *1980 sonrası çağdaş Türk manzara resmi*. [Yüksek lisans tezi]. Namık Kemal Üniversitesi.
- Barker,R. (1792). *Edinburgh Panoraması*. [Resim].
https://www.researchgate.net/figure/Robert-Barker-1792-Panorama-of-Edinburgh_fig3_289249625 (Erişim Tarihi: 29.06.2024)
- Camille Pissarro,C. (1897) *Montmartre Bulvarı*. [Resim]. (Erişim Tarihi: 20.06.2024)
- Canaletto, (1738). *Büyük Kanal ve La Salute Kilisesi*. [Resim].
<https://kuadros.com/tr/products/buyuk-kanal-ve-la-salute-kilisesinin-girisi> (Erişim Tarihi: 11.06.2024)
- Carracci, A (1596). *Balıkçılık*. [Resim].
<https://www.istanbulsanatevi.com/sanatcilar/soyadi-c/carracci-annibale/annibale-carracci-1560-1609/> (Erişim Tarihi: 14.06.2024)
- Cezanne, P. (1886). *Sainte Victorie dağı*. [Resim]. <https://sanatabasla.com/2022/11/buyuk-cam-ile-sainte-victoire-dagi-montagne-saintevictoire-with-large> (Erişim Tarihi: 11.06.2024)
- Constable, J. (1821). *Saman Arabası*. [Resim].
https://en.wikipedia.org/wiki/John_Constable (Erişim Tarihi: 21.06.2024)
- Corot,C.(1834) *Fontainebleau ormanı*. [Resim].
<https://sanatabasla.com/2018/11/fontainebleau-ormani-forest-of-fontainebleau-corot/> (Erişim Tarihi: 25.06.2024)
- Daubigny,C.H.(1854). *Hasat*. [Resim]. https://commons.wikimedia.org/wiki/File:Charles-fran%C3%A7ois_daubigny,_moisson,_1851.JPG (Erişim Tarihi: 22.06.2024)
- Diri, T. (2019). *Geleneksel sanatların çağdaş Türk resim sanatına yansımaları*. [Yüksek lisans tezi]. Mimar Sinan Güzel Sanatlar Üniversitesi. (Erişim Tarihi:25.05.2024)
- El Greco (1596) *Toledo manzarası*. [Resim]. <https://bayaiyi.com/el-greco-view-of-toledo/> (Erişim Tarihi: 11.06.2024)

Giorgione, (1508). Fırtına. [Resim].

[https://tr.wikipedia.org/wiki/F%C4%B1rt%C4%B1na_\(tablo\)](https://tr.wikipedia.org/wiki/F%C4%B1rt%C4%B1na_(tablo)) (Erişim Tarihi: 10.06.2024)

Hastaoğlu, G., & Özdemir, G. (2023). Çağdaş Türk resminde Şehir manzaraları. *Turkish Online Journal of Design Art and Communication*, 13(4), 995-1011.

<https://doi.org/10.7456/tojdac.1325910>

Hauser, A. (2022). *Sanatın Toplumsal Tarihi*. Cilt 2. Deniz Kitabevi.

İnankur, Z. (1997). *19. Yüzyıl Avrupasında Heykel ve Resim Sanatı*. Kabcacı Yayınevi.

Krausse, A.C. (2005). *Rönesanstan Günümüze Resim Sanatının Öyküsü*. Literatür Yayıncılık

Maraşlıoğlu, G. (2019), *Panorama 1453 Tarih Müzesi'nin algı olanaklarını genişletmesi bakımından resim diline katkılarına genel bir bakış*. [Yüksek lisans tezi]. Mustafa kemal Üniversitesi. (Erişim Tarihi:25.05.2024)

Merleau-Ponty, M. (2016). *Göz ve Tin*. İstanbul: Metis Yayıncılık.

Öndin, N. (2000). Türk Manzara Resmi. *Muğla Üniversitesi Sosyal Bilimler Enstitüsü Dergisi*, S2, 1-13.

Özel, A. (1996) *19. yüzyılda Osmanlı'da Batı anlayışı doğrultusunda manzara resmi*. [Sanatta yeterlik tezi]. Mimar Sinan Güzel sanatlar Üniversitesi. (Erişim Tarihi:25.05.2024)

Pehlivan, B.(2021) . 19.yüzyıl Fransız resim sanatında manzara. *Sanat Dergisi*(37), 174-199. <https://doi.org/10.47571/ataunigsfd.872125>

Petrov, G. (1979). *Olaylar İçinde Büyük Sanatçılar ve Üstün Yapıtları*. İstanbul: İnkılap ve Aka Kitabevi.

Poussin, N.(1666) *Bahar* [Resim]. tuval üzerine yağlıboya. 1,18 X 1,60m.

<https://images.app.goo.gl/RiSUN4nL8ZZgV8fu8> (Erişim Tarihi: 20.06.2024)

Read H. (2014). *Sanat ve Toplum*. Hayalperest yayınevi.

Van Gogh, V. (1888). Ekin Demetleri ve Hasatçılar ile Buğday Tarlası [Resim].

<https://images.app.goo.gl/qeUwKiWVoxabv3RA> (Erişim Tarihi: 23.06.2024)



ÖZGEÇMİŞ

Sema Nur AKINAY (Siirt, 2001)

2009-20 – İlk Orta ve Lise Eğitimini Siirt’de tamamladı.

2020-24 - Atatürk Üniversitesi, Güzel Sanatlar Fakültesi Resim Bölümünde Lisans Eğitimini sürdürdü.

Sergiler

2024- “Mezuniyet Sergisi”, Atatürk Üniversitesi, Güzel Sanatlar Fakültesi, Sergi Alanı, ERZURUM

2024- “BİZ312E” Prof. Fevziye Eyigör Pelikoğlu Atölyesi Öğrencileri Sergisi, Atatürk Üniversitesi, Güzel Sanatlar Fakültesi Sergi Alanı, ERZURUM.

2023- Atatürk Üniversitesi ÜSD Fotoğraf Sergisi, MNG Alışveriş Merkezi Fuayesi, ERZURUM

2022- Atatürk Üniversitesi Güzel Sanatlar Fakültesi Resim Bölümü Öğrencileri Baskıresim Sergisi, Rektörlük Sanat Galerisi, ERZURUM.

2018- Takasbank Güzel Sanatlar Lisesi Yılsonu Resim Sergisi, SİİRT.

2016- “15 Temmuz sergisi” Takasbank Güzel Sanatlar Lisesi, Kent meydanı, SİİRT