

T.C.

ATATÜRK ÜNİVERSİTESİ
GÜZEL SANATLAR FAKÜLTESİ
RESİM BÖLÜMÜ

SANATTA RUHSAL ARAYIŞLAR

[Diploma Projesi Kapsamında Uygulama ve Araştırma Raporu]

Hazırlayan

AYŞE DOĞAN

Yöneten

DOÇ. AYÇA ALPER AKÇAY

ERZURUM 2023

BİRİNCİ BÖLÜM
ARASININ
İÇİNDEKİLER

BİRİNCİ BÖLÜM	3
1.1 PSİKOLOJİNİN TANIMI	3
1.2 PSİKOLOJİK BELİRTİLER	4
1.3 SOYUT DIŞAVURUMCULUK	6
1.4 Soyut Dışavurumcu Sanatta Varoluşçu Etki: “Trajik Duygular ve Kaos”	6
İKİNCİ BÖLÜM	14
UYGULAMA RAPORU	14
2.1 UYGULAMANIN YAPILIŞ GEREKÇESİ	14
2.2 UYGULAMANIN DÜŞÜNSEL YÖNÜ	15
RESİMLER	18
KAYNAKÇA	23
ÖZGEÇMİŞ	24

İKİNCİ BÖLÜM

UYGULAMA RAPORU

2.1. UYGULAMANIN YAPILIŞ GEREKÇESİ

Böyle bir diploma çalışmamdaki neden çocukluğumdan bu güne dek mücadele verdiğim “borderline” hastalığının etkilerinin ifadesizliğinin yansıması olarak kabul edebilirim. Yıllardır hem toplumda hem de kendi iç dünyamda ruhsal anlamda girdiğim bu girdap karanlık ve karamsarlıklarla dolu hayatımda hem kendi varlığımı kanıtsamak adına hemde toplumda bizim gibi bireylerin ötekileştirilmeden farkındalıklarımızın ne kadar ileri seviyede olduğunu bir nevi haykırmak içindir. Bizler varız her yerdeyiz .

“Ben sizin bende görmek istediğiniz biçimlerin arasında koyduğunuz mesafeyim.”

Yaptığım resimlerdeki amacı, izleyiciye bir duygusal tepki uyandırmaktır. Hüzün ve melankoli, insan deneyiminin doğal bir parçasıdır ve bu resimler, izleyiciyi bu duygusal deneyime ortak etmeye, empati kurmaya veya düşündürmeye yönelik bir etki yaratmayı amaçlar. Aynı zamanda, hüzün ve melankoli resimleri, sanatçının içsel dünyasını ifade etmek, kendi duygusal deneyimlerini dışa vurmaya veya belirli bir konuyu ele almak için bir araç olarak da kullanılabilir.

Bu tez çalışması dört bölümden oluşmaktadır. İlk bölümde psikolojiyle ilgili terimsel ifadelerle, ikinci bölümde ise Soyut dışavurumculuğu oluşturan tarihi, sosyolojik ve sanatsal etkenlere değinilmiştir. Üçüncü bölümde Soyut Dışavurumculukta anlam ve ressam eserlerinden örneklere, son bölümde ise yazar ve sanatçı olarak kendi çalışmalarından örneklere yer vererek, kendi iç dünyamda yaşadığım ruhsal durumların tuvaldeki yansıması aktarılmaya çalışılmıştır.

2.2. UYGULAMANIN DÜŞÜNSEL YÖNÜ

Her ressamın bir hikâyesi vardır. Her eser sanatçısından izler taşımaktadır. Soyut Dışavurumcu dönemde ortaya konulan eserlerde sanatçının kendi iç dünyasının özgürlüğüne daha çok yer verildiği görülmektedir. Bu tezde ilk olarak, insanda var olan küçük psikolojik rahatsızlıklardan söz edilmiştir. Ressamlar kendi içlerinde yaşadıkları bu küçük gelgitleri eserlerinde dışa vurmuşlardır. Realist bir eserde sanatçı gördüğünü resmeder, fakat soyut dışavurumcu eserlere göz attığımızda bir farklılık görmekteyiz. Bunun temel nedeni o dönemde yaşanan savaşlar, ekonomik bunalımlar vb. olaylardır. Sanatçıların bu olaylar karşısındaki iç sıkıntılarını yok edebildikleri tek yer tuvaleri olmuştur. Mesela Jackson Pollock buna en iyi örnektir. O resimlerini sadece elleriyle değil tüm bedenini kullanarak oluşturmuştur. Tabi bu dönemde bu sıkıntıları aşamayıp kafasındaki soru işaretlerini iç bunalımlarını tuval yüzeyinde bırakamayan ressamlardan biri olan Mark Rothko atölyesinde yaşamına son vermiştir.

Ruh hastalıkları, bireylerin ruh sağlıklarını olumsuz yönde etkileyen çeşitli psikolojik sorunlar olarak tanımlanabilir. Bu tür hastalıkların belirtileri; anksiyete, depresyon, bipolar bozukluk gibi durumlarla kendini gösterebilir.

Bu hastalıkların sebepleri oldukça çeşitlidir ve genellikle fizyolojik, sosyal ve psikolojik faktörlerin bir araya gelmesi sonucu ortaya çıkabilir. Örneğin; stresli yaşam koşulları ya da genetik yatkınlık bu tür sorunları tetikleyebilir. Ruh hastalıkları oldukça yaygın görülen bir problem haline geldiği için toplumda farkındalığın artırılması büyük önem taşıyor. İnsanlar bu konuda daha fazla bilgi edindiği takdirde hem kendi zihinsel sağlık problemlerinin üstesinden gelmek hem de çevrelerindeki insanların sorunlarına daha duyarlı olmak konusunda adımlar atabilir. Bende bu adımı sanat alanında atarak hem ifade edebilmek hemde farkındalığı artırabilmek için bazı resim sanatı çalışmaları yaptım. Sanatın ruhsal yönü, insanların zihinsel sağlıklarını ve duygusal durumlarını etkileyen önemli bir faktördür. Sanat eserleri ile temas kurmak, kişilerin farklı dünyaları keşfetmelerine yardımcı olurken aynı zamanda içsel deneyimlerini değiştirebilir. Örneğin, renklerin gücü çok büyük olduğu için sanat eserleri içindeki renk kombinasyonları kişinin ruh halini değiştirme potansiyeline sahiptir.

Sanatta ruhsal arayışlar, sadece bir estetik boyutu olmayan, aynı zamanda düşünsel bir boyuta da sahip olan önemli bir konudur.

Düşünce ve felsefe açısından bakıldığında, insanların içsel dünyalarını ifade etmek için kullandıkları sanatın psikolojik süreçler üzerindeki etkisini görebiliyoruz.

Modern çağ, sanat alanında büyük bir değişim ve dönüşümün yaşandığı bir dönemdir. Bu dönemde, geleneksel sanat anlayışı yerini yeni ve farklı yaklaşımlara bıraktı. Soyut dışavurum da bu yeni yaklaşımlardan biridir.

Soyut dışavurum, figüratif unsurları olabildiğince azaltarak soyutlama yoluna gitme felsefesine dayanan bir akım olarak tanımlanabilir. Sanatçının iç dünyasını ifade etmek için renklerin, çizgilerin ve formların kullanılması ön plandadır.

Bu akımın en önemli özellikleri arasında kendine özgü tarzını yaratmaya çalışma, duygusal yoğunluğu artırma, geleneksel tekniklere meydan okuma gibi unsurlar bulunmaktadır. Ayrıca soyutlama ile gerçeklik arasındaki bağı koparan bu akım sayesinde izleyicinin hayal gücüne daha fazla hitap edilmesi amaçlanmıştır.

Modern çağda ortaya çıkan sosyal ve politik değişimlerle beraber sanatta da yenilik arayışları başladı. Soyutlama ise tam da bu süreçte ortaya çıkarak modern insanın iç dünyasına ulaşmayı hedefledi.

Sonuç olarak; modern çağda yaşanan değişimlerle beraber sanatta da geleneksel yaklaşımlardan farklı olarak soyutlama gibi yeni akımlar ortaya çıktı. Soyut dışavurum ise bu akımlardan biridir ve sanatçının iç dünyasını ifade etmek için geleneksel tekniklerden uzaklaşarak soyutlama yoluna gitmeyi hedeflemiştir.

Yaptığım resimlerin her biri farklı bir düşünsel yönü olan sanatsal eserlerdir. Her resmin kendi içinde taşıdığı mesaj ve konsept vardır.

Resimler genellikle insan doğasını, toplumun yapısını, yaşamın anlamını ve varoluşsal soruları ele alır. Bu nedenle, resimleri incelediğinizde her birinin bireysel özellikleri olduğunu görebilirsiniz.

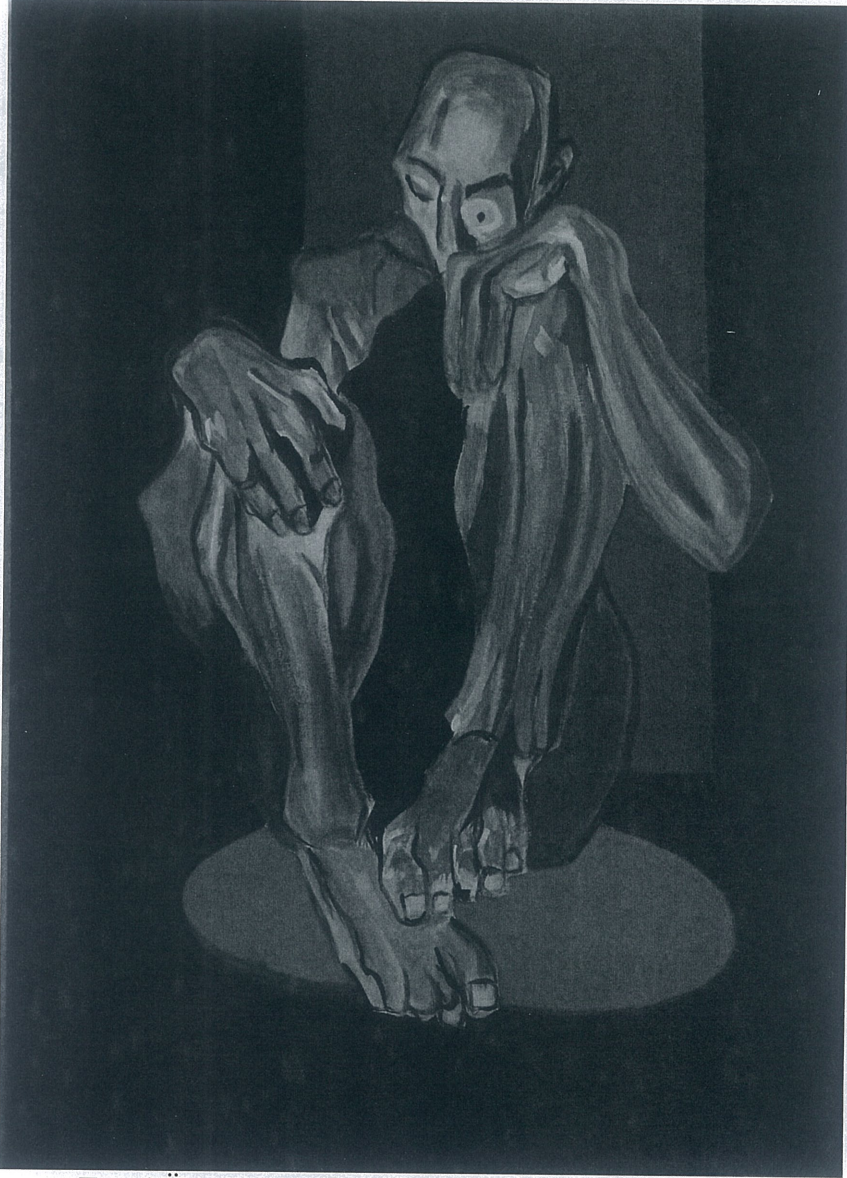
Örneğin, soyutluğuyla dikkat çeken ilk resim; estetiği ile izleyicileri kendine çekerken aynı zamanda da kişisel bağımsızlık ile toplumsal baskının arasındaki gerilimi ifade ediyor olabilir.

Diğer taraftan ikinci resim ise daha figüratif olup; insanların hayatındaki çeşitli zorluklarla mücadelesini temsil etmektedir. Figürlerin arasındaki boşluklar ise ayrılıkları ya da kopuşları ifade edebilir.

Son olarak üçüncü resim de oldukça derinlemesine bir konuya işaret etmektedir: İnsanların hem içsel hem de dışsal savaşlarına odaklanmaktadır. Resmin renk seçimi bu durumu desteklemekte ve kaygıyı çağrıştırmaktadır.

Bu nedenle her bir görselin düşünsel açısından farklı mesajları barındırarak sanatın estetik ve düşünsel yönlerini birleştirerek izleyiciyi zihinsel olarak etkilemeyi amaçlamaktadır.

RESİMLER



Tuval Üzerine Akrilik “ Sessiz Kabuk” 70×100 cm

Bu resmi yaparken oldukça ilgi çekici ve güçlü bir mesaj taşıyor olmasını istedim .İlk bakışta, farklı renklerin kullanımı ve şekillerin bir araya getirilmesiyle oluşturulmuş soyut bir yapısı var. Resmin temelindeki konsept, bireysel özgürlük ile toplumsal bağlar arasındaki gerilimi ifade etmekle birlikte yine o toplumun baskılarıyla kendi benliğine içine hapsolmuş borderline kişiliğini temsil ediyor. Arka fonun siyahlığı iç alemin kapısı olarak betimlerken renklerin ruhsal ifadesi şiddet korku öz güvensizlik kaygı bozukluklarının vücuttaki yayılımını ifade etmektedir . Ara ara çok az belirtilen beyazlıklar umudun azalimini ifade etmekte.

Resimde gördüğümüz iki elin birbirine tutunması, insanların birbirleriyle olan ilişkilerinin önemini vurgularken aynı zamanda toplumda var olan dayanışma duygusunu da yansıtıyor.

Ancak, bu ellerin dizler üzerinde çaresizce tutuşu ile bağlanmış olması ise bireysel özgürlük kavramının üzerinde duruyor. Yüzünün eğimi ve o dalgınlık ifadesi derin bir boşluk ve kaosun ifadesi.

Bu resim bize toplumun insanları hayatın içerisinde sıkıştırarak onların özgür iradelerine müdahale ettiği fikrini hatırlatırken; diğer yandan da insanlar arasında kurulan sosyal bağların ne kadar önemli olduğu hususuna değinmektedir.

Sonuç olarak, resmin kullanım amacına uygun şekilde güçlü bir mesaj taşıdığını söyleyebilirim. İnsan doğası hakkında derinlemesine düşündürmek için tasarlanmış başarılı sanatsal eserlerden biri olarak kabul edilebilir.



Tuval Üzerine Akrilik 35x50 "Arka Plan"

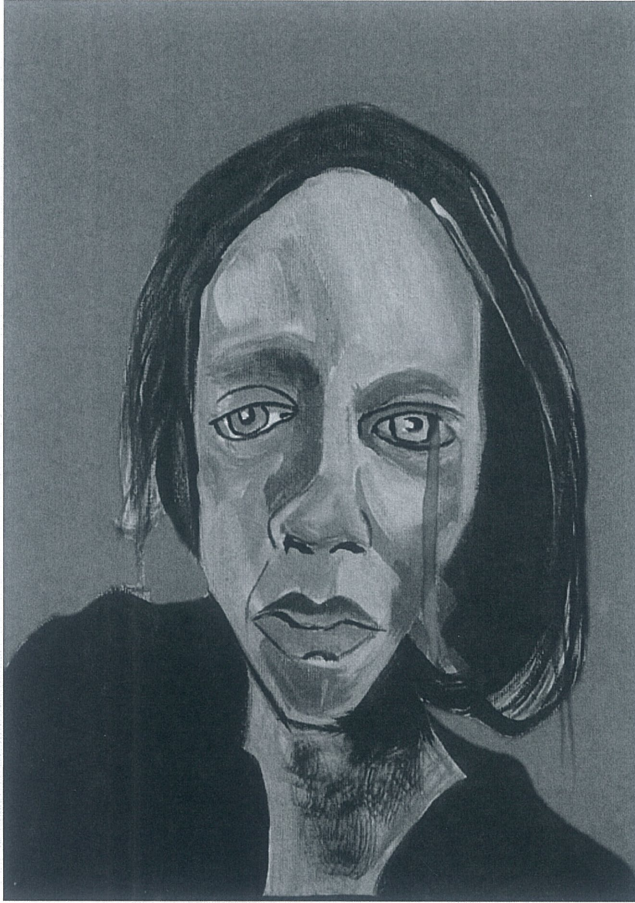
Bu resmi yaparken oldukça ilginç bir düşünsel yönü olan soyut bir sanat eseri olmasını istedim. Resmimde ki kadın portresini ruh hastalıkları bağlamında yüz ifadesine dikkat çekmek için gözlerin kullanımı ve gölgelendirme tekniğini soyut dışavurum akımına bağlı kalarak ifade etmeye çalıştım. Renklerin yumuşak ve romantik bir hava kattığını düşünerek, solgunluğu veya dinginliği bazen depresyon belirtisi olarak yorumlanabilir. Resimdeki çizgiler ve renkler, estetik açıdan uyumlu olmakla birlikte insan zihninde farklı duygular ve düşünceler çağrıştırmalarını amaçladım. Bu portre çalışmamda yüz ifadesi birçok farklı duyguyu yansıtıyor. Örneğin, hüznü veya endişeli olabileceği gibi, aynı zamanda kırılğan ve hassas bir ruh halini de temsil ediyor.

Bu resim size ne gibi duygular uyandırıyor? Belki de huzur ya da sıkıntı hissi? İzleyicide gibi soruların sorulmasını amaçladım.

Ayrıca, resmin içeriği ile ilgili derinlemesine analiz yaparak daha fazla anlam elde edilebilir düşüncesiyle o ilhamla yola çıkarak soyut tarzda insanlarda nörolojik oluşan tüh hastalıklarının benliklerinde hissettirdiklerinin ifadesini renkler ve formlarla vermeye çalıştım.

Toplumumuzun özel estetik algısını arttırmayı amaçlayarak renklerin ruh haliyetinin şiddetinin ifadesi olarak ve insan umudunun ışığının koparıldığı algısını yaratmayı hedefledim.

Sonuç olarak, bu resim görsel olarakta kendi borderline hastalığının ruhumda umutsuzluğun ve öfkenin şiddetinin kırmızı ve siyahını vurgulayarak hüznün ve melankolinin ifadesini gözler ve yüz biçimi ile insanlarda uyandırmak istediğim yolun sanatla kesişmesiyle birlikte biraz olsun varlığımızın kanıtlanmasını ve duygu yoğunluğunu ifade etmeyi amaçladım.



Tuval Üzerine Akrilik 35×50 “Arka Plan “

Üçüncü resim ise insanların hem içsel hem de dışsal savaşlarına odaklanmayı amaçlamak için yapmış bulunuyorum. Renk seçimlerim bu durumu desteklemek ve kaygıyı çağrıştırması açısından derinlemesine bir konuya işaret etmesi için seçmiş bulundum. Sanatta soyutlama, gerçekliği birebir yansıtmak yerine duyguların, düşüncelerin veya hayallerin ifade edilmesinde kullanılır. Ruh hastalıkları ise toplumda hala tabu olarak görülse de birçok insanın yaşadığı bir sorundur. Resimler aracılığıyla bu tür konulara dikkat çekmek ve farkındalık yaratmak amacıyla kullanmış olduğum renklerin yoğunluğu ve fırça darbeleriyle yaratmış olduğum

değişkenlik soyut dışavurum sanatının temel özellikleri ile uyumlu olacağını düşünüyorum. Yaptığım resimde bir kadın figürü var ve kullanmış olduğum koyu tonlar kırmızı, siyah ve göz yaşı ruh hastalıklarının oluşturduğu hüznü ve bunalım hissiyatını vermek amacıyla kullandım. Yine bu resimde de toplumda bir tabu olan ruh hastalıklarına karşı dikkat çekerek farkındalık yaratmak amacıyla oluşturulmuştur.

KAYNAKÇA

- Adnan Çoker, Erişim Tarihi: 3 Temmuz 2012, http://www.felsefeekibi.com/sanat/isimler_turk/isimler_alfabetik_turk_adnan_coker.html.
- Adnan Turani, Erişim Tarihi:3 Temmuz 2012, <http://www.sanalmuze.org/sanatci/Adnan%5ETurani.htm>.
- Alper, Y., "Freud"dan Bugüne Yaratıcı – Sanatçı Psiko Dinamiğine Bakış", XI. Anadolu Psikiyatri Günleri, Adana 2002
- Anonim, Eczacıbaşı Sanat Ansiklopedisi, Yapı-Endüstri Merkezi, İstanbul 1997.
- Antmen, A., 20 Yüzyıl Batı Sanatında Akımlar, Sel Yayıncılık, İstanbul 2009.
- Arkanaç, Oguz, Açıklamalı Psikiyatri Sözlüğü. Nobel Tıp Kitabevleri, İstanbul 1999.
- Artut, K., Sanat Eğitimi Kuramları ve Yöntemleri, Anı Yayıncılık, Ankara 2001.
- Batrakova, S.P., Cezanne Picasso, (Eds.: MP Kotovskaya), SA İsaev Gosudarstvenni Institut Teatralnogo İskusstva (GİTİS), Moskova 1991,
- Batur, E., Modernizmin Serüveni, Yapı Kredi Kültür Sanat Yayıncılık, İstanbul 1998.
- Bayraktar, Kerim ve Aydemir, Özkan, "Genel Tıpta Anksiyete (II)", Psychomed, 1996, (2)4, 134-141.
- Berk, N., Turani, A., Başlangıçtan Bugüne Çağdaş Türk Resim Tarihi Cilt 2, Tilgat Basımevi, İstanbul 1981.
- Budak, Selçuk, Psikoloji Sözlüğü, Bilim ve Sanat Yayınları, Ankara 2000.
- Cüceloğlu Doğan, "Psikolojinin Tanımı", İnsan ve Davranışı, Remzi Kitabevi, 1991