



**ATATÜRK ÜNİVERSİTESİ
GÜZEL SANATLAR FAKÜLTESİ
RESİM BÖLÜMÜ
LİSANS BİTİRME TEZİ**

**SOYUTLAMA VE KÜBİZM
PABLO PICASSO**

**(DİPLOMA PROJESİ KAPSAMINDA HAZIRLANAN
ARAŞTIRMA VE UYGULAMA RAPORU)**

HAZIRLAYAN

Berfin OMUK

YÖNETEN

Doç. Dr. Muhammet TATAR

ERZURUM-2023

İÇİNDEKİLER

ÖNSÖZ.....	II
ÖZET.....	III
GÖRSELLER DİZİNİ	IV
GİRİŞ	V
I. AMAÇ-KAPSAM.....	V
II. YÖNTEM	V

BİRİNCİ BÖLÜM

KÜBİZM

1.1.KÜBİZM KAVRAMIN ORTAYA ÇIKIŞI.....	7
1.2.KÜBİZMİN BÖLÜMLERİ.....	7
1.3.FACET(ANALATİK)KÜBİZM.....	7
1.4.KOLAJ(SENTETİK)KÜBİZM.....	9
1.5.KAZMİR MALEVIÇ.....	10
1.6.PAUL KLEE.....	12
1.7.GEORGES BRAQUE.....	14

İKİNCİ BÖLÜM

SOYUTLAMA RESMİN BAŞLANGICI

2.1.GEOMETRİK SOYUTLAMA.....	16
2.2.WASSİLY KANDINSKY	17
2.3.KAZMİR MALEVIÇ.....	21
2.4.PIET MONDRIAN.....	23

ÜÇÜNCÜ BÖLÜM

PABLO PICASSO

3.1. AVİGNONLU KIZLAR.....	25
3.2.GUERNICA.....	27

DÖRDÜNCÜ BÖLÜM**UYGULAMA RAPORU**

4.1. UYGULAMANIN YAPILIŞ GEREKÇESİ	32
4.2. İÇERİK VE BİÇİME YÖNELİK SAPTAMALAR... ..	33
4.3. UYGULAMANIN DÜŞÜNSEL YÖNÜ	33
KAYNAKÇA	33
EKLER.....	35
EK 1. RESİMLER.....	36
ÖZGEÇMİŞ	37

ÖNSÖZ

Lisans dönemindeki öğrenciliğimden bu yana hayranlıkla takip ettiğim akademik kariyerimi sürdürmeme vesile olan ve Akademik Eğitimim boyunca sanatçı kişiliğiyle bilgi ve deneyimlerini benden esirgemeyen, temel bilgileri öğreten, tecrübesini esirgemeyen, söylediği ve yaptırdığı her kelimenin hayatıma kattığı değer tarifi olmadığından ve öğretim hayatım boyunca maddi manevi bana destek veren saygı değer hocam Doç. Muhammet TATAR'a ve ayrıca aileme teşekkürlerimi sunuyorum.

Berfin OMUK
Erzurum-2023

ÖZET
LİSANS BİTİRME TEZİ
SOYUTLAMA VE KÜBİZM
PABLO PICASSO
(DİPLOMA PROJESİ KAPSAMINDA HAZIRLANAN ARAŞTIRMA VE
UYGULAMA RAPORU)

Berfin OMUK

Tez Danışmanı: Doç. Dr. Muhammet TATAR

2023, 38 sayfa

Sanatın, yeni insana ve yeni topluma ulaşmak istediği yaşam alanını sunabilmesi için bu geleneğin yıkılması ve yeni anlatım olanaklarının anlatılması gerekiyordu. Sanat alanında bu büyük devrim, natüralist geleneğin izlerini kırarak yeni bir biçim dili oluşturan 1910'larda ortaya çıkan sanat akımı kübizm'le olur. Kübizm'in geleneksel sanata karşı başlattığı bu hareket soyut sanatla tamamlanır. İnsanlar resim sanatını, duyguları ve olayları anlatım aracı olarak görmüşler ve eski çağlardan beri kullanmışlardır. Soyut sanat ise, genel anlamıyla doğada var olan gerçek nesnelere betimlemek yerine, biçim ve renklerin temsili olmayan öznel kullanımı ile yapılan sanattır. Bu çalışma sizlere

GÖRSELLER DİZİNİ

Görsel 1.	Pablo Picasso, Pipo İçen Adam, Yağlıboya, 90x70 cm, 1911.....	8
Görsel 2.	George Braque, Meyve Tabağı ve Bardak, Karakalem 60x80 cm, 1913.....	10
Görsel 3.	Maleviç, Kova Taşıyan Kadın, Yağlıboya 80x80 cm, 1912.....	11
Görsel 4.	Maleviç, Bıçak Bilgiciliği, Yağlıboya 79x79.5 cm, 1912.....	11
Görsel 5.	Paul Klee, Ab Ovo, Bez Üzerine Suluboya 14x26 cm, 1917.....	12

Görsel 6. Paul Klee, Kale ve Güneş, Yağlıboya, 50x59 cm, 1928.....	13
Görsel 7. Braque, Gitar Çalan Adam, Yağlıboya, 116x81 cm, 1911.....	14
Görsel 8. Braque, Meyve Tabacı ve Kadeh, Yağlıboya, 81x60 cm, 1912.....	15
Görsel 9. Kandinsky, Doğaçlama III, Yağlıboya, 94x130 cm, 1866.....	18
Görsel 10. Kandinsky, İsimli, Kağıt Üzerine Suluboya, Hint Mürekkebi, 49.6x64.8 cm, 1910.....	18
Görsel 11. Kandinsky, İzlenim (konser), Yağlıboya, 78,5x100,5 cm, 1911.....	20
Görsel 12. Kandinsky, Mavi Dağ, Yağlıboya, 106x96,6 cm, 1908.....	21
Görsel 13. Maleviç, siyah kare, keten üzerine yağlıboya, 79,5x79,5 cm, 1913.....	21
Görsel 14. Mondrain, Kırmızı, Mavi ve Sarı Kompozisyon, Yağlıboya, 46x46 cm, 1930.....	24
Görsel 15. Mondrain, Kırmızı Alanlı, Sarı, Siyah Gri ve Mavi, Yağlıboya, 59x59 cm, 1921.....	24
Görsel 16. Pablo Picasso, Avignonlu Kızlar, Yağlıboya, 244x234 cm, 1907.....	25
Görsel 17. Pablo Picasso, Guernica, Yağlıboya, 349x782, 1937.....	27
Görsel 18. Pablo Picasso, Ambroise Vollard'ın Portresi, Yağlıboya, 93x66 cm, 1910.....	30
Görsel 19. Pablo Picasso, Ma Jolie, Yağlıboya, 100x54.5 cm, 1911.....	31
Görsel 20. Pablo Picasso, Ağlayan Kadın, Yağlıboya, 60x49 cm, 1937.....	31

Görsel 21. Pablo Picasso, Mandolinli Kız, Yağlıboya, 1 m x 74 cm, 1910.....	32
Görsel 22. Berfin OMUK, Çelik Vazo Soyutlama, Tuval Üzerine Akrilik Boya, 35x50 cm.....	35
Görsel 23. Berfin OMUK-Otoportre-(2022) kağıt üzerine eskiz 35x50.....	36
Görsel 24. Berfin OMUK, Otoportre, Tuval Üzerine Akrilik Boya, 125x150 cm.....	36

GİRİŞ

I. AMAÇ-KAPSAM

Yapılan tez aşamasında konu ve teknikler açısından bilgilendirmek, Soyutlama ve Kübizm Resminde yaygın bir şekilde gerçekleştirilen çeşitli türdeki kompozisyon ve resimleme mantığını anlamak ve Pablo Picasso'yu çözümlmek. Soyutlama ve Kübizm analizi eser ve akım sanatçılarının incelenmesi

II. YÖNTEM

Öncelikle konuyla ilgili tüm kaynakların toplanıp incelenmesi ve araştırma sonucu hat planının çıkarılması kaynak tarama modeli kullanılarak çeşitli internet ve kütüphane kaynakları taranıp Aynı zamanda resim incelemeleri ve daha sonra bulunan kaynakları derleyip, bir bütün halinde sunmak.

İKİNCİ BÖLÜM

SOYUTLAMA RESMİN BAŞLANGICI

19.yüzyılın sonlarına dayanmaktadır. Bu dönemde, sanatçılar, gerçekçi bir tarzında uzaklaşarak, daha Abstrakt bir tarzı benimsemeye başladılar. Kandinsky 1910 yılında, Empresyonistler'in Moskova'da açmış oldukları bir sergide görmüş olduğu Monet'nin Saman Yığını adlı tablosundan etkilenerek yaptığı suluboya eseri soyut resmin de başlangıcı olmuştur. Son olarak ise, Soyutlama bir kavramın içeriğini azaltma ve indirgeme sürecidir.

2.1.Geometrik Soyutlama

Kübizm ile başlayan geometrik biçimlemeler sonucunda tamamen evrensel bir anlatıma yönelen geometrik düzenlemeler yapılmıştır. Maddenin özü olarak kabul gören geometrik form ile basite indirgenen nesnelere yeni anlatım dilini oluşturmuşlardır.

Worringer, bu bahsedilen içtepinin ilk tatmini de geometrik soyutlamada buluyoruz. Bu salt geometrik soyutlama, dış dünya ile bütün ilgilerden koparak gizemli açıklamasını bakanın zihninde değil de, bedeni-ruhi yapısının derdinkilerinde uyandırdığı bir mutluluğu anlatır biz daha çok geometrik soyutlamalar yaratmanın insan organizmasının şartlarından meydana gelen salt bir kendinden yaratma olduğunu ve onun, kristal biçiminin kanunlarıyla ve en geniş anlamında mekanik doğa kanunlarıyla içten içe uygunluğunu, genelde ilkel insanın bilmediğini, hiç olmazsa yaratma için ona dürtü vermediğini baktığımız zaman anlayabiliyoruz. Geometrik soyutlamalar yaratmak, bize salt içtepi yaratmaları gibi görünüyor.(Worringer.Ön ver,s.21) Görüldüğü gibi geometrik soyut biçimlerin kullanılış amacı üzerine farklı görüşler vardır. İster ekonomik amaçlı olsun, isterse insanın ruhsal taleplerini karşılamak için gerçekleşmiş olsun şu bir gerçek, geometrik formlar yaşamımızın her alanında bizi etkilemektedir. Oturduğumuz sandalyeden kullandığımız çanak çömleğe kadar temelinde yatan geometri, yaşamımızda zaman zaman kullanım eşyası formunda sanatsal biçimler olarak karşımıza çıkmaktadır. Geometrik soyutlamayı benimseyenler, sanatlarının imajında yaratılan modern insanla ilgili bir ütopya çevresinin hayaline yöneldiler.

1911-1912 Yıllarından itibaren çeşitli ülkelerdeki sanatçılar, Kandinsky'nin kullandığı tamamen serbest formlardan bağımsız olarak geometrik şekillerde, non-

figüratif resim ve heykeller yapmışlardır. Dairler, dikdörtgenler, düz çizgiler ve kavislerin kullanımına yönelik bu ilgi Kübizm'in yükselişi anlamına gelmektedir. Braque ve Picasso her zaman, eğer objelerin dünyasına işaret etmezse, resmin tamamlanmamış olduğuna inanmışlardır. Kübist dönemle yürüdüktan sonra bazı durumlarda, bazı sanatçılar, geometrinin kendi başına yeterli olduğu inancına her zaman sahip çıkmışlardır.

2.2.Wassily Kandinsky (1866)

1910 yılında sanat tarihinin ilk soyut resmini yapan Kandinsky, Başarılı bir hukuk ve akademisyenlik kariyerinin ardından, otuz yaşındayken yaşamının seyrini değiştirerek ressam, aynı zamanda iyi bir müzisyen ve müzik dinleyicisiydi. Resimlerini yaparken, onları adlandırırken müzikten çok yararlanan ressam, müzik terminolojisini resme çevirmek konusunda yaptığı çalışmalarla dikkat çekiyordu. Kandinsky, sanat kariyerinin soyutlamaya ağırlık verdiği olgunluk döneminde eserlerini izlenimler, Doğaçlamalar ve Kompozisyonlar olarak sınıflandırmaya başlamıştı. Doğaçlamaları yapmaya başladığı dönemde eserlerinde halen Fovist etkiler görülen Kandinsky, henüz figürlerden ve betimleyici öğelerden tam olarak vazgeçmemiştir.

Ancak bunlar kelimenin tam anlamıyla betimleyici işlevler taşııyordu. Onları, aslında ne olduklarına dair izleyiciye verilen birer ipucu gibi kullanan Kandinsky, resimlerindeki her öğeyi olabildiğince yalınlaştırmıştı. Sanat eseri üretmenin, mevcut evreni kopyalamak değil yeni bir evren yaratmak anlamına geldiğini savunan Kandinsky, 1920'li yıllarda daha geometrik bir soyutlamaya yönelmiştir. Sıklıkla daireleri ve çemberleri kullanmaya başlamıştır. Kozmik dünyayı ifade ettiğine inandığı daireleri genellikle kompozisyonu dengelemeye yardımcı öğeler olarak da görüyordu.



Görsel 9. Wassily KANDINSKY-Doğaçlama III-(1866) Tuval Üzerine Y.B.

94x130cm

Sanatçının, hem Almanya'daki Murnau adlı kasabanın ve çevresinin resimlerini yaptığı hem de hayali manzaralar betimlediği bir dönemde üretilmişti. Bu hayali sahneler genelde folklorik hikâyelere ve masallara göndermeler içeriyordu. Kandinsky'nin tekniğindeki yoğun renk kullanımı, kalın dış çizgiler ve basitleştirilmiş formlar giderek daha özgün bir hal alıyordu. Bu resimde Kandinsky, konuyu rengin ifadeci, dışavurumsal potansiyelini başarıyla ortaya koyacak şekilde saklamıştı. Her yapıtında basitleştirilmiş topografik öge-kilise kuleleri, dağlar ya da bu resimde olduğu gibi at ve at binicisi gibi içeren motifler kullanarak temsili bir öz yaratıyordu. At ve binici motifi, Kandinsky'nin eserleride sıklıkla karşılaşılan figürlerdir.

Bu eserdeki renklerin anlamı ise, Kandinsky için bütün renklerin spirüel (Ruhçuluk) bir anlamı vardır. Örneğin kırmızı, tonuna göre ateş, kan veya acıyı temsil ediyordu. Kandinsky'ye göre renk de müzikal sesler gibi ruha ulaşan bir geçitti, açık mavi, sanatçıya flüt sesini, koyu mavi ise çelloyu çağırıyordu. At ve binici, Bu resimdeki tüm motifler arasında özel bir önem taşır. Ejderhayı alt eden Aziz George görünümündeki şövalye genellikle Rus ikonalarında kutsal bir figürdü ve muhtemelen Kandinsky'e ilk çağları hatırlatıyordu. Fovist fırça darbeleri görülmektedir. Von Jawlensky'nin resim yapma tarza, Kandinsky'e daha parlak renkleri geniş fırça darbeleri ile sürmeyi öğretti. (Sanatın tüm öyküsü s.383) Tek renkli geniş alanlara, siyah dış çizgiler ekleyen Kandinsky resmine kendine has bir görüntü kazandırmıştır. Kandinsky,

soyut üsluba yaklaştıkça konturlara bakışı da değişti. Artık konturları renklerin sınırını belirleyip nesnelere çerçevelemek yerine renkli alanlarda soyut şekiller yaratmak amacıyla kullanıyordu. Ayakta duran yeşil figürler ise, Bu iki yeşil figürün kimliği Kandinsky'nin açıklamadığı bir sır olup erkek olduklarını düşündürebilecek özelliklere sahiptirler. Kandinsky'nin Doğaçlama serisindeki resimlerin çoğunda, resmim maddi dünyayı temsil eden sol kısmıyla ruhani alemi temsil eden sağ kısmı arasında bir ayırım vardır.



Görsel 10. Wassily KANDINSKY-İsimsiz-(1910) Kağıt Üzerine Suluboya

49.6x64.8cm

İlk soyut resmi, 1910 yılında yaptığı bir suluboyadır. Bu eserinde rengi, betimlediği gerçeklikten kopararak, yeni bir algılama biçimine yönelen, resmin taşıyıcı ögesi olarak geliştirir. Batı sanatının temsile dayalı betimleme anlayışını kıran ilk çalışmalardandır. Resim, ayrıca, Batı sanatı tarihinde bilinen ilk saf soyut eseri olarak bilinmektedir. Kompozisyon V, Kompozisyon VI ve Kompozisyon VII bir bütün olarak, kıyamet temasını ele almaktadır.(Sanatın büyük ustaları, Kandinsky s.48) Kandinsky bu resmi tufan ve yeniden dirilişe ayırmıştır. Parlak renklerle, çarpıcı kontrast çizgilerle kurguladığı kompozisyon sayesinde Kandinsky resimde giderek yükselen suyun hareketini aksettirecek bir hareket yaratmıştır. Sırf bu resim için sanatçının yaklaşık otuz eskiz çalışması yaptığı bilinmektedir.

Kandinsky'nin kullandığı renkler de bu geometrik kurguya uyum sağlamaktadır. Kırmızılar, içten dışa doğru yönelen sarmal harekete destek verir. Sanatçının, “Sanatta Ruhsallık Üzerine” ve “Sanatta Zihinsellik Üstüne” adlı kitaplarında belirttiği gibi,

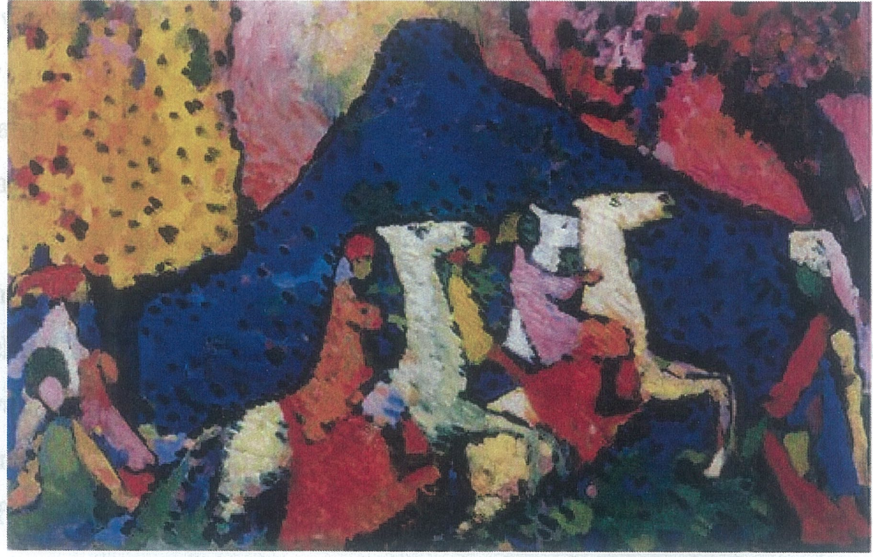
renklerin seslerle olan ilişkisi ve izleyicide uyandırdığı psikolojik etkileri, bu resimde yerini bulur. Aslında Görüldüğü gibi kompozisyonun bütünü oluşturarak lekeler aslında belli bir düzen ve ilişki içerisine yerleştirilmiştir. Birbirini neredeyse 90 derecelik açıyla kesen iki düz eğik çizgi resmi diyagonallerine ayırmıştır. Kompozisyonun merkezinden dışa doğru açılan sarmal hareket ise, bakışımızı lekeler arasındaki eğrisel yapıda dolaştırmaktadır.(Rapelli, 2001, s: 131) Bu soyut kompozisyondaki renkler ve biçimler rastgele belirlenmeyip, sanatçının kontrolü ve resmin geometrik yapısal düzeni içerisinde gerçekleştirilmiştir.



Görsel 11. Wassily KANDINSKY-İzlenim Konser-(1911) Tuval Üzerine Y.B.

78,5x100,5cm

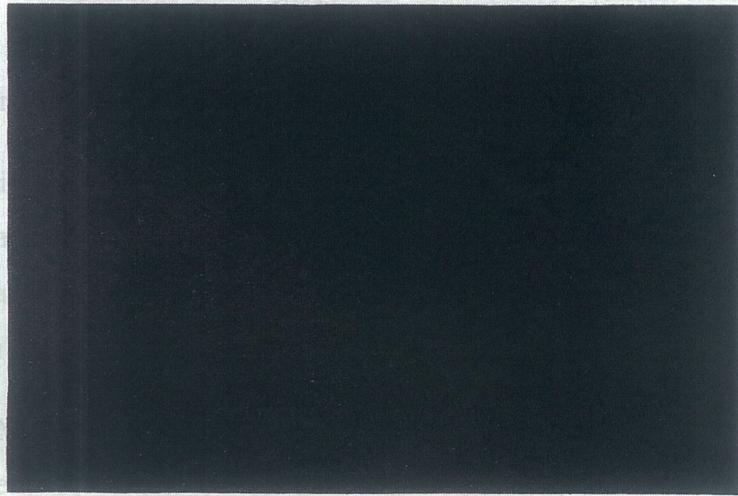
1911 yılı Ocak ayında Münih'te sahnelenen bir Arnold Schönberg konserine giden Kandinsky, duyduğu müzikten çok etkilenmiş ve ardından besteciyle yazışmaya başlamıştı. Bestecinin "Üç Piyano Parçası, Op.11"inin seslendirildiği konserden sonra yaptığı bu resimde, Konserin onda bıraktığı izlenimleri tuvale aktarmıştı. Resmin ortasındaki siyah leke, konser salonundaki kuyruklu piyanoyu ifade ediyordu. Resmin neredeyse yarısını kaplayan sarı leke ise Schönberg'in salonda yayılan müziğin Kandinsky'nin zihninde canlandırdığı renge karşılık geliyordu.(Mavi Kalem Yayın Evi 2016) Dinleyiciler ise resmin sol tarafında renkli lekeler halinde betimlemiştir. Bestenin en önemli özelliği ise Schönberg'in tonaliteden uzaklaştığı ilk eserlerinden biri olmuş olmasıydı. Müzikte armonik uyum kavramının yeni bir boyut kazandığı bu eser, resimsel soyutlamaya oldukça yoğunlaşan Kandinsky'nin zihninde müzikal soyutlamayla bir bağ kurmasını sağlamıştı.



Görsel 12. Wassily KANDINSKY-Mavi Dağ-(1908) Tuval Üzerine Y.B.

106x96,6cm

2.3. Kazmir Maleviç (1878)



Görsel 13.Kazmir MALEVIÇ-Siyah Kare-(1913) Keten Üzerine Y.B.

79,5x79,5cm

Maleviç, nesnenin yokluğunu ve tek bir dünyanın, nesnesi dünyanın varlığını savunur. 1913 tarihli, Siyah Kare adlı eserle başlayarak, resmin betimleyici, taklit edici niteliğini yadsıdı. Bu resim, geometrik-soyut bir varlığı ifade eder. Bu soyut somut varlık, doğaya karşı evrendeki dengeyi sağlayan bir mutlaklıdır. Siyah kare Maleviç'in bu temada yaptığı dört varyasyonun ilkidir. Resim, soyutlamayı aşırı derecede sadeleştirilmiş geometrik biçime indirgeyerek sanatsal devrim yaratmış ve belirli bir dışsal gerçekliği referans göstermeden de resim yapabileceğini ispatlamıştır. Sanatçının bu koyu siyah tonunu seçmesi, resme mistik bir hava katmıştır. (Sanatın tüm öyküsü s.403) Süprematizm hareketinin yönlendiricisi Maleviç yeni sanatın geçmişle tüm ilişkileri koparıp sıfırdan hiçten başlaması gerektiğini düşünüyordu. 1916'da Maleviç'in resimleri daha renkli ve daha karmaşık biçimlerden oluşmaya başlamıştı. Küçük ok biçimleri, daireler ve kesilmiş kareler süprematizmin özellikleriydi. Maleviç'in Siyah Kare'si geçmişteki sanata karşı çıkıştı. Ayrıca onun geometrisinde hayatın karmaşasına karşı insanın üstünlüğünü sembolize edilir. Beyaz üzerindeki bu kare anlamsız, boş bir kare değildi, insanın özgürleşmesinin simgesiydi.

Akımın sembollü haline gelen Siyah Kare adlı resmi, Maleviç'in Süprematist kuramının özeti niteliği taşıyordu. "Öldüğümde beni Siyah Kare'nin altına gömün" diyecek kadar sevdiği bu eser, Maleviç'in sanatında varmak istediği hedefi simgeliyordu. Resimlerinde tinsel gerçekliği ifade etmeye çalışan Maleviç, geometrik soyutlama ile soyut sanat ve insanı birbirine yaklaştırır. İnsanın doğası soyutla özdeşir, bu tablolar evrenin zaman içindeki yolculuğunun yakalanmış bir parçası gibidir.

Dönemin Avangart sayılan kübist, konstrüktivizm çalışmalarının nesne ve form konusunda sanatçıyı özgürleştiren özelliklerini dikkat alan Maleviç, bunların bir yandan da sanatçıyı kısıtladığını, matematikle, geometrik düzlemlerle, üç boyutlu dünyaya bağlı kalma zorunluluğuyla elini kolunu bağladığını düşünüyordu.

Sanat, Maleviç'e göre dünyevi bir iş değil, metafizik bir işti. Fizikselliğe dayalı bir hissettirme-hissetme cisme bağlı bir anlam betimleme, üretme, gerçeklik zannedilen şeyin yarattığı yanılsamayı çoğaltmaktan başka bir işe yaramıyordu. Maleviç, daha yüce bir arayış içindeydi. Gözle görülenin ötesinde var olan, hissedilen, duyulandıran, sezilen tüm olasılıkların peşindeydi. Onunla aynı dönemde Hollandalı bir başka sanatçı, Piet Mondrian da benzer arayışlar içindeydi. Maleviç'in bu eseri, göstergebilimsel bağlamda incelenmesi gereken en önemli yapıttır.

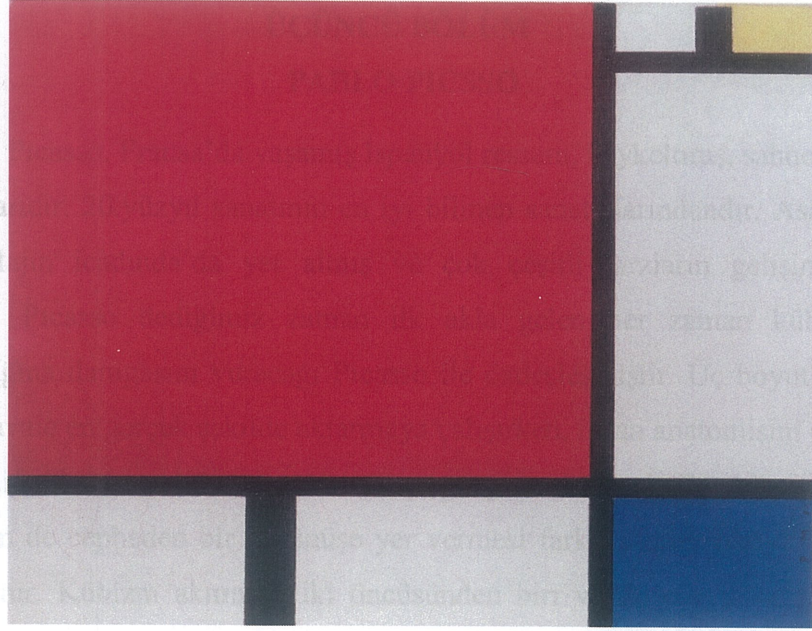
2.4.Piet Mondriaan

Zamanımızın en radikal soyutlama sanatçısı olan Hollandalı ressam Piet Mondrian'dır. Mondrain, Braque ile Picasso'nun öncülüğünü yaptığı Analitik kübizm'den oldukça etkilenmişti. Analitik kübizm'in kısıtlı renk paleti ve formları en öz haline ulaşıncaya kadar geometrik düzlemler halinde parçalayarak iki boyutlu yeni formlara ulaşmaya dayalı bakış açısı, o sıralarda sanatta sadeleşmenin yanı sıra bir nesneyi betimlemenin değil salt resmin peşinde olan Mondrian'ı cezbetmiştir. Mondrian'a De Stijl sanat hareketi ve oluşumunun önemli bir destekçisiydi. Temsili olmayan ve Neoplastisizm olarak adlandırdığı stili yaratmıştır. Bu stil beyaz zemin üzerine enine ve boyuna siyah çizgilerden ve 3 ana renkten oluşur. Bu stildeki ilk çalışmalarında kullandığı çizgiler daha ince ve siyah yerine gridir. Ve çizgiler aniden kesilmektense resmin köşelerine doğru gittikçe soluklaşmaya başlayan bir şekilde kullanılmıştır. Biçimler daha sonraki çalışmalarındakine göre daha küçük ve daha fazla sayıda kullanılmıştır. Ve neredeyse hepsi ana renkler, siyah ve gri renklerle

boyanmıştır sadece bazıları beyaz bırakılmıştır. 1920 ve 1921 arasında Mondrian'ın çalışmaları asil ve olgun şekillerine kavuşmaya başlamıştır. Artık daha sık ve daha geniş olan siyah kalın çizgiler şekilleri ayırmış ve oluşan şekillerin birçoğu daha öncekine göre beyaz bırakılmıştır. Bu gelişim Mondrian'ın sanatındaki devrim olmamıştır bu gelişmeler onun resmini yavaş yavaş belirlese de Mondrian'ın stili yıllar ilerledikçe Paris'te ilerleyen yıllarda gelişmeye devam etmiştir. 1920'den sonra Ana renkler dışındaki tüm renkleri kullanmaktan vazgeçmiştir.1925 yılında da De Stijl grubundan ayrılmıştır.(sanatın büyük ustaları 19.seri s.88)

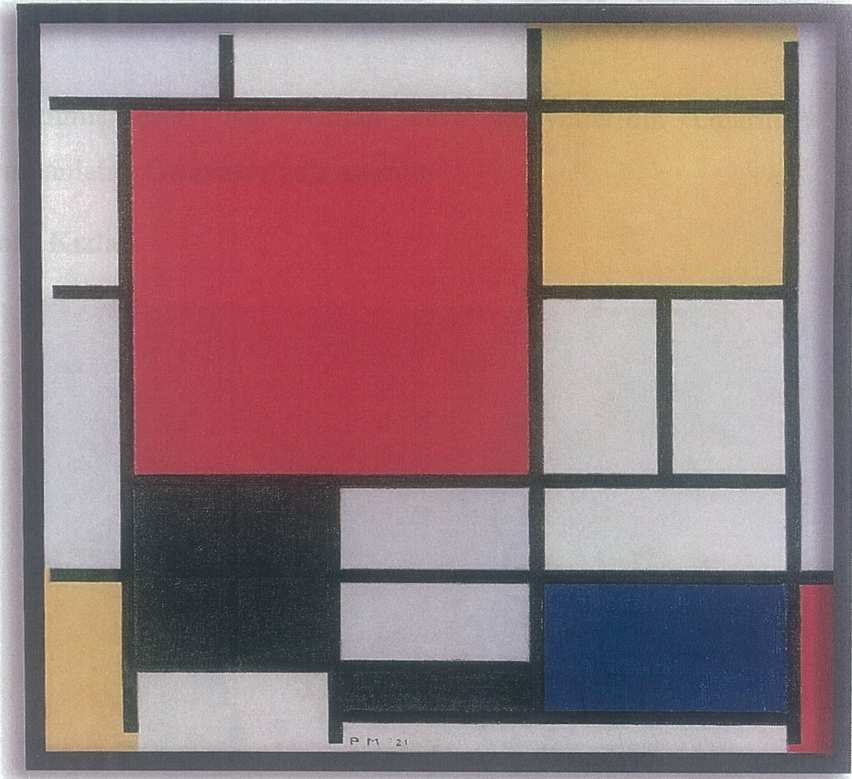
Mondrain'a göre kübist sanat soyutlayıcıydı, ama soyut değildi. Çünkü doğayla ilişkisini koparamamış hacme bağlı kalmıştı. Sanatçı, "Bu yüzden hacmi yıkmak zorunda kaldım. Bunu yüzeyi kesen çizgiler aracılığıyla yapıyordum. Ama yüzeyi yok etmek için bunlar yetmedi. Bunun üzerine sadece çizgiler yapmaya başladım ve bunları renklendirdim. Şimdi tek sorun, renk karşıtıllıklarıyla çizgileri yok etmekte.(Jonson.ön ver, s.56) Bu sözler, Mondrian'ın soyutlamalarla nasıl aradığı dengeye adım adım varmaya çalıştığının ifadesidir. Bu simetrik olmayan dengelerdeki zarif duygusallığı oldukça kendine hastır. Süslü ve mecazi anlatımlı şekilleri kullanan tasarımcılar, hatta mimarlar,

bu duruma duyarlık göstermişlerdir ve Mondrain ressamlar üzerinde olduğu kadar onlar üzerinde de büyük etki bırakmıştır.



Görsel 14. Piet MONDRIAAN- Kırmızı, Mavi ve Sarı Kompozisyon-(1930) tuval üzerine y.b

46x46cm



Görsel 15.Piet MONDRIAAN- Sarı, Siyah Gri ve Mavi-(1921) Tuval Üzerine Y.B.

59x59 cm

ÜÇÜNCÜ BÖLÜM

PABLO PICSSO

Pablo Picasso, Fransa'da yaşamış İspanyol ressam, heykeltıraş, sahne tasarımcısı ve oyun yazarıdır. 20.yüzyıl sanatının en iyi bilinen sanatçılarından. Asamblajı icat etmiştir. Kolajın icadında'da yer almış ve çok çeşitli tarzların gelişimine etkide bulunmuştur. Picasso dediğimiz zaman ilk akla gelen her zaman kübizm akımı olmuştur. Çağın damgasını vuracağı Picasso ile özdeşleşmiştir. Üç boyutlu nesnelere iki boyutlu tuvale en gerçek şekilde aktarmaya çalışırken, insan anatomisini olduğundan daha farklı ifade etmeye başlamıştır. Yaptığı portrelerde kullandığı teknik, hem profilden hem de cepheden bir görünüme yer vermesi farklı eserler ortaya çıkarmasına neden olmuştur. Kübizm akımının iki öncüsünden biri ve 20.yüzyıl sanatına önemli katkılarda bulunmuş olan Pablo Picasso, **Avignonlu Genç kızlar** tablosunu 1906 yılında yapmaya başlamıştır.(Sanat eserlerini inceleme 1993) Bu eser modern sanatı başlatmıştır. Georges Braque ile birlikte analitik kübizm tekniğini geliştirdi. Nesnelere en temel geometrik şekillere indirildi ve figürler farklı bakış açılarından betimlenmiştir.

En tanınmış eseri ise, Alman hava kuvvetlerinin Guarnice kasabasını bombalamasını anlatan **Guarnice** adlı eseridir.

3.1. Avignonlu Kızlar



Görsel 16.Pablo PICASSO-Avignonlu Kızlar-(1907) Tuval Üzerine Y.B.

244x234cm

1907'den 1909'a kadar Afrika sanatı ve İkelcilik döneminde Picasso, en ünlü ve tartışmalı sanat eserlerinden biri olan **Les Damoselles d'Avignon'u** yarattı. Bu eserde, her şey şekiller ve kompozisyon değişik açılardan görülmekle birlikte düzeysel değildir. Gölgeleler çok baskın kullanıldığı için esere üç boyutluluk hissi katmıştır. Barselona'daki bir genelevde çalışan hayat kadınlarını betimlediği bu radikal eser, 1907'de aralarında Georges Braque ve Henri Matisse'in bulunduğu eleştirmen, Sanatçı grubuna özel olarak gösterildiğinde olumsuz tepkiler almıştı. Resmi ilk kez gören bu seçkin grubu seçilen konunun değildi üsluptu. Yapıtın sarsıcı modernizmi bir dizi cesur sanatsal stratejiye dayanıyordu. Bedenler ve arka plan geometrik formlara indirgenmişti. Uzamsal derinlik hissi çok azdı ve tutarsız dağınık perspektif, anlamı bulmak için gözü tuvalde gezdiriyor ve izleyiciyi rahatsız ediyordu bu durum (Laurence King 2009) Resme Afrika masklarının etkisi hakimdi ve Picasso'nun İber Yarımadası'ndaki heykellere duyduğu ilgiyi yansıtan mask benzeri yüzler kullanılmıştır. Köşeli hatlı figürlerin her biri kendi çıplaklıklarına aitti ve birbiriyle ilişkilendirilemiyordu. Picasso, izlenimciler gibi renk ve ışık manipülasyonu yerine formları belirlemek için çizgileri kullanarak ve kısıtlı bir renk paletiyle çalışarak vurguladığı hacimsiz düzlemler yapmıştır.

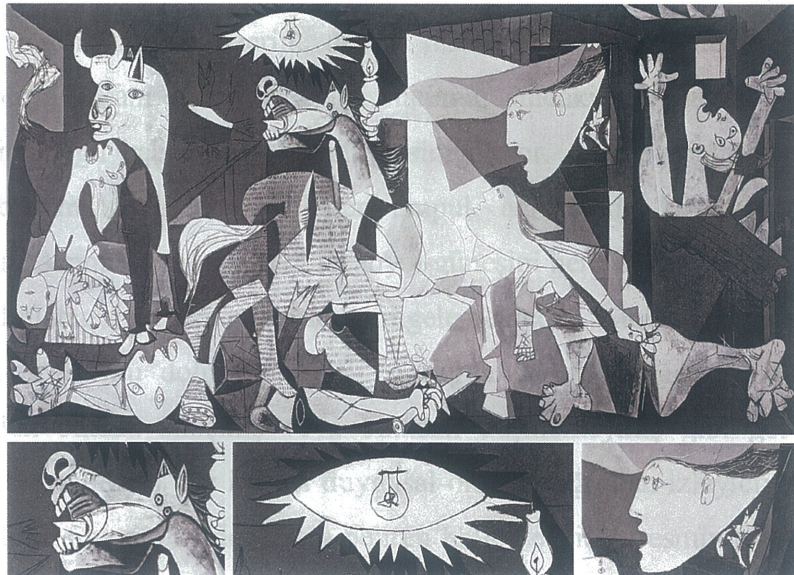
Yapıtın enerjik fırça darbeleriyle pekiştirilen gizli bir cinsel anlamı ve akışı vardır. Bu resim XX.yy. sanatının çoğunda görülen parçalama ve yaklaşımının ve kolaj gibi yeni tekniklerin en önündeydi. Resimdeki figürler kübizm akımı açısından önemini ortaya koyan ayrıntılardır. Tek bakış açısı yerini bütünün parçalanmasına, parçaların farklı açılardan yorumlanıp tekrardan birleştirilmesine bırakılmıştır.(John Berger, Picasso'nun Başarısı ve Başarısızlığı 82) Bu eserde insan anatomisi Picasso'nun inanılmaz hayal gücünün ham maddesi olarak kullanılmıştır. Kaslar göğüsler ve yüzler Braque'nin **Le Courier**'sindekine benzer bir ustalıkla sunulmuştur.

Profilden figüre baktığımız zaman, Ayakta duran kaslı figür, kompozisyonun en sağındaki figürlerden daha az ürkütücü bir mask takmıştır. Bu kadın figürü, arkadaki kırmızı perdeyi çekerek kadınlar grubunu görünür kılmaktadır. Merkezdeki figürler ise, Kompozisyonun merkezini oluşturmaktadırlar. Kollarını yukarı kaldırarak çıplaklıklarını ve cinselliklerini ortaya koymaktadırlar. Bakışlarını izleyiciye

kilitlemişçesine direkt ve kışkırtıcı bir şekilde çerçevenin dışına bakmaktadırlar. Yüzleri daha yumuşaktır ve gerçekçidir. Dikkat çeken kulakları ve geniş, çarpıcı gözleri, eski dönemlerde İber Yarımadası'nda yapılmış heykellerden etkiler taşımaktadır. Masklı figürlere baktığımız zamanda, buradaki her iki figür de onlara insani olmayan bir görüntü veren Afrika masklarına benzer masklar takmıştır.(Sanatın tüm öyküsü) Diz çökmüş figürün başı, gruptaki en kübist görünüme sahiptir. İnsan anatomisinin bu şekilde değiştirilmesi aynı zamanda hem önden hem de arkadan görünmesi kübist bir yaklaşımdır. Bu iki figürün apaçık kübist üslupla yapılmış olması, resimde öne çıkmalarına yol açmıştır.

Bir diğer konuya değinecek olursak; Afrika sanatı Picasso için önemli bir ilham kaynağıydı ve Les Femmes d'Alger (O. J. Version O) resminde, Dogon kabilesinin tören masklarında görülen soyut formlar ile imgeleri kullandı. Dogonlar, dans maskları ve heykelleriyle bilinen etnik bir Mali kabilesiydi. Bu maskların "primitivizmi" Picasso için canlılığı temsil ediyordu. Afrika sanatının Picasso üzerindeki etkisi kübizmin doğduğu 1907'den 1990'a kadar sürdü. Avignonlu kızlar'ın kompozisyonunda yer alan figürlere üç boyutluluk sağlayan gölge, düz değil köşeli üçgen yüzeylere bölünür. Fakat bunların iç bükey mi, dış bükey mi oldukları anlaşılabilir. Bir kısmı katılaştırılmış kütlelerle, diğeri ise; yarı şeffaf vücutların kırılmış parçalarına benzer. Bunlar resimdeki yeni bir bütünlüğü ve sürekliliği etkileyecek tek bir konuyu içermektedir. (History of art, London 1986)

3.2.Guernica



Görsel 17.Pablo PICASSO-Guernica-(1937) Tuval Üzerine Y.B

349x782cm

II. Dünya Savaşı sırasında, Guernica'nın mahvoluşunu anlatan yalnızca siyah, beyaz ve gri renkler kullanarak gerçekleştirdiği duvar resmi, kötü kaderin, ölümün kehanetinin bir betimlemesiydi. Her ne kadar bu resim Paris Dünya Fuarı'nda sergilenmesi amacıyla İspanya Cumhuriyeti tarafından ısmarlanmış olsa da Pablo Picasso, resmi faşist hükmete karşı tutkulu bir isyan olarak yapmıştı. 1937'de, İspanyol iç savaşı sırasında, Kuzey İspanya'daki Bask bölgesinin başkenti olan Guernica'ya yapılan bombardımanı temsil eden resim, savaşın yarattığı vahşetin evrensel simgesi haline geldi. Resmin etkisi, epik öğelerin ve soyut formların bir araya getirilmesindeki başarılı yaklaşımdan kaynaklanıyordu. Ayrıca Picasso'nun tuvali renklendirmemesi resme gazete fotoğraflarını hatırlatan bir hava katmıştı. Picasso, şiddet dolu imgeler kullanarak savaş öfkelerini dışa vurmuştu. Minotor, İspanyol boğaları ve acı içindeki kadınlar gibi bazı rahatsız edici imgeler, diğer resimlerinde de mevcuttu. Guernica öyküsel sembollerle doluydu ancak Picasso bu simgeleri yorumlama işine hiç girişmemiştir. Picasso resmi olarak hiçbir zaman sürrealist akıma dahil olmasa da bu resim sürrealizmin onu ne kadar etkilediğinin kanıtıydı.

Özellikle acı içindeki kadının uzatılmış boynu, uzun kolu ve ön plandaki kesik baş hemen göze çarpan sürrealist imgelerdendi. Picasso kendi kübist üslubunu sürrealist öğelerle birleştirerek çekilen acının yıkıcı çağrışımlarını ortaya koymuştu.

Boğa ve Minotor, Picasso kolları arasında ölü bedenini tuttuğu çocuğu için gözyaşı döken bir kadının üzerine duran, insan gözü gibi gözleri olan boğa veya Minotor motifini insani olan ile hayvani olanın arasındaki çatışmayı temsil etmektedir. Boğa, Faşizmi değil kabalığı ve karanlığı simgeliyor. Ampule baktığımız zaman ise, Göz veya badem şeklinde betimlenen ampul, acı içinde kişneyen atın üzerinde parlamaktadır. Ampul hem kör edici İspanyol güneşini hem de savaş sırasında çıplak bir ampulle aydınlatan işkence odalarını simgelemektedir. (Modern ustaları anlamak 2014) Resimde duran Korku dolu figür ise, en sağda kadın olduğu düşünülen bir figür yanmakta olan binada sıkışmış veya binadan düşmekteymiş gibi görünür. Çaresiz figürün dehşete kapılmış yüz ifadesi duygusal olarak doğrudan izleyiciye hitap eder ve izleyici kendi acısına ortak eder. Orda beliren Kılıç ve Çiçek resmin merkezinin hemen

altında ölü askerin kolu ya da bir heykel parçası yer almaktadır. Figür bir çöküntünün altında kalmış ve kolunu kaybetmiştir ancak eli parçalanmış kılıcı tutmaya devam eder. Elin yanındaki belli belirsiz çiçek, yenilenen yaşamın sembolüdür.

Resmin merkezinde yer alan at imgesi ölümü temsil eder, ölüm diktatörler yüzünden ve Nazi Almanya'sının bombardımanı ile İspanyolların üzerine çökmüştür. Picasso, atın burun delikleri ve insan kafatasına benzeyen dişleri ile izleyiciye bilinçdışı bir ölüm imasında bulunur. Bu resim alegoriktir. Bu tablo, Sanatçının vasiyeti üzerine, Franco iktidarının sonuna kadar New York Güzel Sanatlar Müzesinin deposunda kalmış, 1981'de Madrid'deki Prado Müzesinin ek binalarından birine yerleştirilmiştir.(Ansiklopedi, 3 cilt milliyet yayıncılık 1994).

Pablo Picasso'nun, Kübizme çok büyük bir etkisinde olmuştur. Onuda kısa bir özetle şöyle açıklamak isterim.

Kübizm sanat hareketinin Birinci Dünya Savaşı'nın başlangıcında ortadan kalktığı bilinirken, Picasso Kübist tarzını geliştirmeye devam etti. İspanya'da köylülere atılan bombaları protesto eden bir eser olan Guernica, 1937'de tamamlandı ve Picasso'nun Kübist tarzının zirvesini temsil ettiği görülüyor. Picassonun yaşamının dönüm noktalarından biri olan Kübizm döneminin başlangıcı 1907 yılında 'Avignonlu Genç Kızlar' isimli tabloyu resmetmesiyle başlamaktadır.(Şen, 2020) Picasso'nun özellikle modern sanat için değeri tartışmasızdır. Bunun nedeni ise, geleneksel resim sanatının görme biçimini dönüştürmüş, böylece o ana kadar sanatla ilgili olan her şeyi yeniden tanımlamış ve kendisinden sonra da sanatın tümüyle ve sürekli olarak hep yeniden tanımlanmasına neden olmuştur.

Kandinsky'nin Empresyonistler'in Moskova'da açmış oldukları bir sergide görmüş olduğu Monet'nin **Saman Yığını** adlı tablosundan etkilenerek yaptığı suluboya resim soyut resmin de başlangıcı olur. Sanatsal biçimler olarak karşımıza çıkmaktadır. Geometrik soyutlamayı benimseyenler, sanatlarının imajında yaratılan modern insanla ilgili bir ütopya çevresinin hayaline yöneldiler.

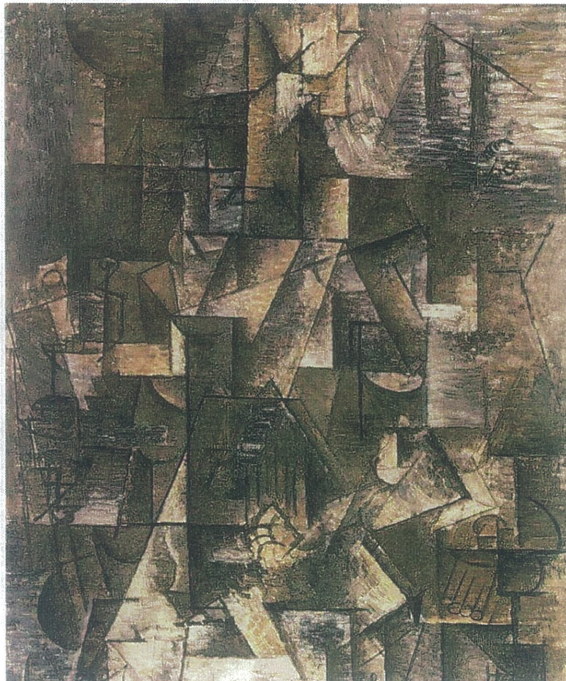
1911-1912 Yıllarından itibaren çeşitli ülkelerdeki sanatçılar, Kandinsky'nin kullandığı tamamen serbest formlardan bağımsız olarak geometrik şekillerde, non-figüratif resim ve heykeller yapmışlardır. Dairler, dikdörtgenler, düz çizgiler ve kavislerin kullanımına yönelik bu ilgi Kübizm'in yükselişi anlamına gelmektedir. Braque ve Picasso her

zaman, eğer objelerin dünyasına işaret etmezse, resmin tamamlanmamış olduğuna inanmışlardır. Kubist dönemle yürüdükten sonra bazı durumlarda, bazı sanatçılar, geometrinin kendi başına yeterli olduğu inancına her zaman sahip çıkmışlardır.



Görsel 18.Pablo PICASSO-Ambroise Vollard'ın Portresi-(1910) Tuval Üzerine Y.B

93x66cm



Görsel 19.Pablo PICASSO-Ma Jolie-(1911) Tuval Üzerine Y.B.

100x54.5 cm



Görsel 20.Pablo PICASSO-Ağlayan Kadın-(1937) Tuval Üzerine Y.B.

60x49cm



Görsel 21.Pablo PICASSO-Mandolinli Kız-(1910) Tuval Üzerine Y.B

1mx74cm

DÖRDÜNCÜ BÖLÜM

UYGULAMA RAPORU

4.1. UYGULAMANIN YAPILIŞ GEREKÇESİ

Sanatın insan hayatındaki önem ve edindiği yerin bilincindeyiz, sanat kavramı pek çok dal içerir bende bu dallardan olan görsel sanat dalına konan ve nadirende olsa kendi eserlerimde farkındalık yaratıp sanat kitlesinin dikkatlerini daha da yoğunlaştırmaya çalışan bir sanatçıyım. Kübizm ile soyut kavramlarını harmanlaştırıp sıradışı tematik görseller elde etmeye çalıştım eserlerimde. Sanata ilgi duyan herkesin, ve çevremde bulunan tüm sanatçıların kafalarında farklı yorumlar üretebilmek ve karşısında kendi dünyalarını kurmalarını sağlamayı hedef edindim. Her bir eleştiriden bende bir takım bilgiler topladım. Bu sayede gelip yorum yapan bir kimsenin, eserimin onu nerelere taşıyabildiğine de şahitlik etmiş oldum.

Kübizm denilince pek çok kişinin absürt sanattan farksız gördüklerini işittim, ya da kübik desenlerden ibaret başka bir anlam ifade etmeyen tasarımlar olduğunu düşünenler bile oldu. Kübizmin gerek portrelerde gerek ise obje ve nesnelere nasıl bir farkındalık yaratabileceğini ve algıları nasıl değiştirebileceğini kendilerine kanıtlamama vesile olmuş oldu ve kalıplaşmış yargılarını kırmak için bir köprü görevi elde etmiş oldum. Günümüzde bulunduğumuz coğrafyanın sanata çok aşağılayıcı ve küçük bir göz ile yaklaşımlarını yadsıyamayız ve bilindiği üzere bu branşta olan her sanatçı farklı bir üslup ve yaklaşımı benimser, bende bu yargıları kırabilmek adına eserlerimi kübizm ve soyutlama akımlarıyla buluşturmak istedim

4.2. İÇERİK VE BİÇİME YÖNELİK SAPTAMALAR

Picasso, sanatsal eylemi, doğayı görüntülerinden anlayan temsili bir ifade şeklinde kabul eden kendisinden önceki sanat anlayışını tümüyle dönüştürerek sanatı, sanatçının doğayı kendisinde taklit etmesiyle sonuçlanan bir “oluşagelme” olarak yeniden tanımlar. Böylece, sanat, gerçekliği temsil eden değil, sanatçının öncelikle kendisinde mimetik olarak meydana getirdiği, başlı başına bir gerçeklik hâline gelir.

4.3. UYGULAMANIN DÜŞÜNSEL YÖNÜ

İnsanlar yaratılışlarından sonra hep arayış içinde olmuştur, önce karınlarını doyurma derdindeydiler daha sonra üretkenlik adına işler meydana serdiler, tüm bu doyumları tamamladıktan sonra bir eksikliği fark etmiş olmalı ki mağaralara, duvarlara, sanatsal değerlerin izlerini taşıyan eserler bırakmışlardı. Zaman ise bu oluşumları kısır bir döngüden kurtarmıştır, yani her olgunun bir gelişimini sağlamıştır. O dönemlerden günümüze kadar müthiş serüvenlerle gelen, çok zorlukları aşan, zıt inançlarla mücadelesini sürdüren bu kavram "sanat" adını aldı. Bu bağlamda günümüzde de estetikliğini korumaktadır. İnsanların vazgeçilmez bir parçası haline gelmek ile beraber, birbirlerinin bütünleyicisi haline gelmişlerdir, zira sanatı düşünsel özelliğe sahip insanoğlundan başka bir varlığın icraa etmesi mümkün değildir bu kapsamda pablo picasso geometrik formlar oluşturarak uzaydaki üç boyutlu bir cisim iki boyutlu yüzeye aktararak bizlere ifade ediş çabasına girer.

KAYNAKÇA

- Jon Thompson, *Modern Resim Nasıl Okunur*, Hayalperest Yayınevi, Birinci Baskı, İstanbul (2014)
- E.Osman Erden, *Modern Sanatın Kısa Tarihi*, Hayalperest Yayınevi, Birinci Baskı, İstanbul (2016)
- Farthing Stephen, *Sanatın Tüm Öyküsü*, Hayalperest Yayınevi, Üçüncü Baskı, Çin (2017)
- Firdevs Candil Erdoğan, *Sanatın Büyük Ustaları, Kazimir Maleviç*, Hayalperest Yayınevi, Birinci Baskı, İstanbul (2012)
- Firdevs Candil Erdoğan, *Sanatın Büyük Ustaları, Wassily Kandinsky*, Hayalperest Yayınevi, Birinci Baskı, İstanbul (2019)

Firdevs Candil Erdoğan, *Sanatın Büyük Ustaları, Paul Klee*, Hayalperest Yayınevi, Birinci Baskı, İstanbul (2019)

Firdevs Candil Erdoğan, *Sanatın Büyük Ustaları, Kazimir Maleviç*, Hayalperest Yayınevi, Birinci Baskı, İstanbul (2012)

Firdevs Candil Erdoğan, *Sanatın Büyük Ustaları, Kazimir Maleviç*, Hayalperest Yayınevi, Birinci Baskı, İstanbul (2012)

Firdevs Candil Erdoğan, *Sanatın Büyük Ustaları, Piet Mondrian*, Hayalperest Yayınevi, Birinci Baskı, İstanbul (2021)

<https://hoghheim.com/blogs/sanat-tarihi/picasso-nun-avignonlu-kadinlar-eserinin-detaylari>

<https://www.tablohane.com/blog/pablo-picasso-guernica-tablosu-1180>

<https://sanatyapiyo.com/aglayan-kadin-10569>

<https://docplayer.biz.tr/223085507-Pablo-picasso-ve-george-braque-in-kubist-donem-eserlerinde-form-isik-iliskisi.html>

<https://paolareghenzi.it/storia-dellarte/georges-braque/#gref>

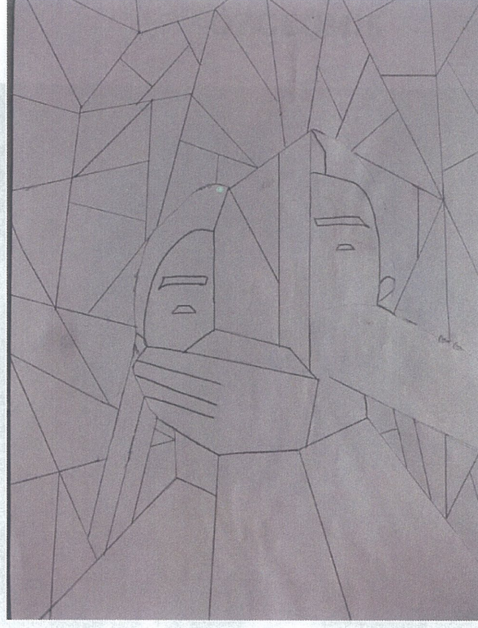
EKLER

EK 1. RESİMLER



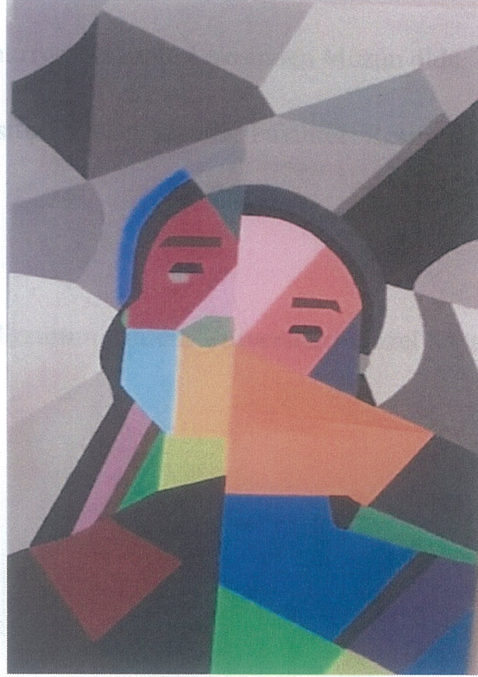
Görsel 22.Berfin OMUK-Çelik Vazo Soyutlama-(2022) tuval üzerine akrilik

35x50cm



Görsel 23.Berfin OMUK-Otoportre-(2022) kağıt üzerine eskiz

35x50



Görsel 24.Berfin OMUK-Otoportre-(2023) tuval üzerine akrilik

125x150