

T.C
ATATÜRK ÜNİVERSİTESİ
GÜZEL SANATLAR FAKÜLTESİ
RESİM BÖLÜMÜ



RESİMDE TİYATRO SAHNESİ

HAZIRLAYAN:

Doğanay TUNCEL

YÖNETEN:

Doç. Dr. Hatice DOĞAN

ERZURUM 2025

İÇİNDEKİLER

1.BÖLÜM: ARAŞTIRMA RAPORU

Ekspresyonizm	2
Alman Ekspresyonizmi	3
Die Brücke (Köprü) Grubu – 1905.....	6
Der Blaue Reiter (Mavi Süvari) – 1911.....	8
Yeni Dışavurumculuk (Neo-Expressionism).....	9
Almanya’da Yeni Dışavurumculuk.....	11
Amerika’da Yeni Figüratif Dalga.....	13
İtalya’da Yeni Dışavurumculuk (Transavanguardia).....	15
Resim Sanatı ve Tiyatro Sahnesi.....	19
Tiyatro Sahnesini Resimleyen Bazı Sanatçılar.....	23

2.BÖLÜM: UYGULAMA RAPORU

Uygulamanın Yapılış Gerekçesi	26
İçerik ve Biçime Yönelik Saptamalar.....	28
Uygulamanın Düşünsel Yönü.....	30
ESERLER.....	33
ESKİZLER.....	41
KAYNAKÇA.....	43
ÖZGEÇMİŞ.....	44

İKİNCİ BÖLÜM

UYGULAMA RAPORU

Uygulamanın Yapılış Gerekçesi

Sanat, çağlar boyunca insanlığın içsel ve dışsal gerçekliklerini yorumlama, sorgulama ve yeniden inşa etme aracı olmuştur. Modern çağın karmaşık yapısı, bireyin toplum içindeki konumunu, içsel çatışmalarını ve varoluşsal arayışlarını yeniden tanımlamıştır. Bu bağlamda, sunulan üç adet görseldeki eserler dizisi, mekanın soyut bir kurgu olarak ele alınışı ve karakterlerin psikolojik derinliklerinin vurgulanması yoluyla, modern bireyin içinde bulunduğu varoluşsal çıkmazı ve sıkışmışlığı sanatsal bir dille ifade etme amacı taşımaktadır. Bu tez, söz konusu eserlerin yaratım gerekçesini, mekanın metaforik kullanımı, figüratif temsilin psikolojik derinliği ve nihayetinde izleyiciye sunulan varoluşsal sorgulama alanı bağlamında detaylı bir şekilde analiz edecektir.

Eserlerdeki mekanlar, natüralist bir temsiliyetten ziyade, sembolik ve metaforik birer sahne olarak kurgulanmıştır. İkinci görselde, birbiriyle kesişen iki farklı açıda yerleştirilmiş "odacıklar" veya "bölmeler", bireyin içinde bulunduğu fiziksel ve zihinsel sınırları vurgular. Kırmızı perdenin hakimiyeti, hem teatral bir atmosfer yaratmakta hem de içsel bir gerilimi, tutkuyu veya tehlikeyi işaret etmektedir. Bu yapının bir tür "vitrin" veya "sahne" gibi algılanması, modern insanın roller ve maskelerle dolu sosyal yaşamına atıfta bulunurken, aynı zamanda bu rollerin içinde nasıl sıkışıp kaldığını da ima eder. Birinci ve üçüncü görsellerdeki mekanlar ise daha belirgin bir iç mekan, adeta bir "hücre" veya "oda" betimlemesidir. Üçüncü görseldeki ranzalar ve duvardaki sınırlı pencere, kısıtlı yaşam alanlarını ve belki de bir mahpusiyet hissini akla getirir. Birinci görselde ise, mekanın yarı aydınlık yarı karanlık oluşu ve bir soba ile perde gibi nesnelere varlığı, bir tür bekleme veya geçiş alanını çağırır. Bu mekanlar, somut bir yer olmaktan çok, bireyin zihninin veya ruhunun içinde bulunduğu soyut bir durumu temsil etmektedir. Kentleşme, toplumsal yapılar ve teknolojik gelişmelerle birlikte artan bireysel izolasyonun, bu mekanlar

aracılığıyla görselleştirildiği söylenebilir. Sanatçı, mekanları birer "kutu" veya "kabuk" olarak sunarak, modern bireyin hem fiziksel hem de psikolojik olarak içinde bulunduğu daraltılmış alanlara dikkat çekmektedir.

Eserlerde yer alan figürler, pasif nesnelere olmaktan öte, derin bir psikolojik anlatı taşımaktadırlar. İkinci görseldeki figürlerin farklı kostümleri ve duruşları (bir yanda askeri figür, diğer yanda entelektüel figür), modern toplumda bireyin üstlenmek zorunda kaldığı çeşitli rollere ve kimliklere işaret eder. Bu rollerin içindeki gerilim ve etkileşim, bireyin çok yönlülüğünü ve aynı zamanda bu roller arasında yaşadığı çatışmaları gözler önüne serer. Birinci ve üçüncü görsellerdeki ana karakterler ise, belirgin bir yalnızlık ve içe dönüklük sergiler. Üçüncü görseldeki genç figürün ranzada oturup boşluğa bakması, melankoli, umutsuzluk veya derin bir düşüncenin yansımasıdır. Birinci görseldeki figürün duruşu, bir tür boş vermişlik, bekleme veya belki de kaderine razı olma halini ifade eder. Her iki figür de dış dünyadan kopmuş, kendi iç dünyalarına kapanmış gibidir. Sanatçı, bu figürler aracılığıyla, modern bireyin yaşadığı yabancılaşma, yalnızlık, anlamsızlık ve belki de toplumsal beklentilerin yarattığı baskı altında ezilme hissiyatını aktarmayı amaçlamıştır. Figürlerin yüz ifadelerindeki belirsizlik veya boşluk, izleyiciye kendi yorumlarını katma alanı sunarken, aynı zamanda bu durumların evrenselliğine de vurgu yapar.

Bu eserler dizisinin en temel yaratım gerekçelerinden biri, izleyiciyi modern insanın varoluşsal durumu üzerine derinlemesine düşünmeye davet etmektir. Eserler, sadece görsel bir deneyim sunmakla kalmaz, aynı zamanda bir dizi soru sormaya teşvik eder: "İçinde yaşadığımız mekanlar bizi ne kadar tanımlıyor?", "Toplumsal rollerimiz bizi nasıl sıkıştırıyor?", "Yalnızlık modern insanın kaçınılmaz kaderi mi?", "Bu kapalı alanlar ruhumuzun aynası mı?". Renk paleti, ışık kullanımı ve kompozisyon, bu sorgulamayı pekiştiren unsurlardır. Genellikle koyu ve boğucu renklerin hakimiyeti, içsel bir ağırlık ve karamsarlık hissi yaratır. Ancak yer yer kullanılan parlak renkler (örneğin ilk görseldeki pencereden yağın kar, üçüncü görseldeki penceredeki kırmızı gül), bu kasvetin içinde küçük bir umut, bir direniş veya bir güzellik arayışına da işaret edebilir. Bu zıtlıklar, insan deneyiminin karmaşıklığını ve çok boyutluluğunu yansıtır. Sanatçı, bu eserler aracılığıyla, bireyin kendi içsel dünyasına bir yolculuk yapmasını, kendi varoluşsal sıkışmışlıklarını tanımasını ve belki de bu durumlarla yüzleşmesini

sağlamayı hedefler. Bu, sanatın sadece bir görsel ifade aracı olmanın ötesinde, bir "uyanış" ve "farkındalık" aracı olarak işlev görmesinin bir göstergesidir.

Sunulan eserler dizisi, mekanın sembolik kurgulanması ve figürlerin psikolojik derinliklerinin işlenmesi yoluyla, modern bireyin içinde bulunduğu varoluşsal çıkmazı ve sıkışmışlığı etkileyici bir biçimde ele almaktadır. Bu eserlerin uygulanış gerekçesi, estetik bir yaratımın ötesinde, izleyiciye çağdaş yaşamın getirdiği yabancılaşma, yalnızlık ve kimlik sorunları üzerine düşünme fırsatı sunmaktır. Sanatçı, kapalı mekanlar ve içe dönük figürler aracılığıyla, bireyin hem fiziksel hem de zihinsel olarak kendini sıkışmış hissettiği bir dünyayı resmetmiş ve bu durumun evrensel insani deneyimlerle nasıl örtüştüğünü göstermiştir. Bu yaklaşımla, eserler sadece sanatsal bir ifade olmakla kalmamış, aynı zamanda modern insanın durumuna dair güçlü bir toplumsal ve felsefi yorum niteliği kazanmıştır.

İçerik ve Biçime Yönelik Saptamalar

Sunulan üç ayrı görsel, çağdaş sanat pratiği içerisinde mekan, insan figürü ve atmosferin birleşimini merkeze alan, içerik ve biçim açısından zengin bir analiz sunmaktadır. Eserler, izleyiciyi hem estetik bir deneyime davet etmekte hem de derinlemesine düşünsel bir sorgulamaya yönlendirmektedir. Bu analizde, her bir görselin kendine özgü nitelikleri bağlamında, sanatçının kullandığı biçimsel öğeler (çizgi, renk, kompozisyon, ışık) ile aktarılan içeriksel temalar (yalnızlık, sıkışmışlık, varoluşsal arayış) arasındaki ilişki detaylıca incelenecektir. Eserlerin ortak paydası, bireyin kapalı veya sınırlı mekanlar içinde deneyimlediği yalnızlık, sıkışmışlık, bekleyiş ve yabancılaşma gibi evrensel temalardır.

Üçüncü görseldeki kompozisyon, hapisane hücresi, yatakhane veya izole bir sığınak gibi algılanabilecek dar bir yaşam alanını tasvir eder. Burada ana figür, yatağında oturmuş, yüzü görünmese de duruşu ve mekanın genel atmosferiyle bir melankoli ve içe kapanıklık hissi vermektedir. Pencereden sızan kısıtlı ışık ve küçük bir kırmızı gül figürü, umut kırıntısı veya dış dünyayla zayıf bir bağlantının sembolü olabilir. Bu içerik, bireyin toplumsal normlardan, dış ilişkilerden veya özgür iradesinden yoksun bırakıldığı durumları ele alarak, varoluşsal bir hapsedilmişlik ve edilgenlik durumuna işaret etmektedir. Figürün giyim tarzı ve mekanın sadeliği,

toplumsal statü veya zenginlikten bağımsız, temel insanlık hallerini vurgular niteliktedir.

Birinci görseldeki sahne, daha teatral bir düzenlemeye sahiptir. Sol tarafta bir soba ve kırmızı bir perde ile ayrılmış bir bölüm, sağ tarafta ise bir ranzada oturan, izleyiciye dönük bir erkek figürü bulunmaktadır. Arka plandaki lekeli veya dokulu duvar ve asılı duran nesnelere, bir atölye, sahne arkası veya terk edilmiş bir mekânı çağrıştırabilir. Figürün duruşu ve bakışları, bir bekleyiş, iç gözlem veya bir performans öncesi gerilimi ifade edebilir. Bu eserdeki içerik, bireyin kendi içinde yaşadığı dramı, dış dünyaya karşı takındığı tavrı ve belki de bir tür "gösteri" veya "rol" içindeki varoluşunu sorgulamaktadır.

İkinci görsel, bir önceki eserdeki mekansal bölünmeyi daha net bir şekilde sunarak, iki farklı "sahneyi" bir araya getirir. Sol tarafta, antik dönem savaşçıları veya mitolojik figürleri anımsatan iki karakter, yerde yatan bir figürle birlikte dramatik bir olay örgüsünü temsil eder gibi görünmektedir. Kırmızı perde, gerilimi ve dramayı pekiştirir. Sağ tarafta ise, daha modern giyimli iki erkek figürü, biri oturmuş ve masa başında, diğeri ayakta durarak bir diyalog veya karşılaşma içinde gösterilmiştir. Bu iki sahnenin yan yana konulması, içeriksel olarak farklı zaman dilimlerini, kültürel bağlamları veya insanlık hallerini bir araya getirerek bir karşılaştırma veya bağlantı kurmaya davet eder. Antik temalar, modern yaşamın sorunlarına evrensel bir boyut katarken, sağ taraftaki sahne daha somut ve güncel bir durumu yansıtır. Bu eser, insanlık tarihindeki çatışmaların, güç ilişkilerinin ve bireysel etkileşimlerin sürekliliğini vurguluyor olabilir.

Genel olarak, üç eser de içeriksel olarak bireyin çevresiyle olan etkileşimini, içsel çatışmalarını ve dışsal kısıtlamalar karşısındaki duruşunu irdelemektedir. Yalnızlık, tecrit, bekleyiş ve belirsizlik gibi duygusal haller, karakterlerin duruşları, mekanın atmosferi ve kullanılan semboller aracılığıyla güçlü bir şekilde ifade edilmektedir. Eserlerin biçimsel özellikleri, içeriksel mesajları desteklemek ve izleyici üzerinde belirli bir etki yaratmak amacıyla özenle kullanılmıştır.

Üç eserde de merkezi kompozisyonlar tercih edilmiştir, bu da izleyicinin odağını doğrudan figürlere ve mekanın içine çekmektedir. İlk ve ikinci görsellerde, mekanın

derinliđi ve figürün konumu, tek noktalı veya iki noktalı perspektif kullanılarak sađlanmıřtır. Özellikle ilk görselde mekanın dar açıyla sunulması, sıkıřmıřlık hissini güçlendirir. İkinci görselde ise mekan, bir sahne düzeni gibi iki ayrı bölüme ayrılmıř, bu da farklı anlatıların eşzamanlı olarak sunulmasına olanak tanımıřtır. Her bir bölümün kendi içinde bir derinliđi olmasına rađmen, genel yapı düzlemsel bir tiyatro sahnesini andırır. Renk paleti genellikle koyu ve doygun tonlardan oluşur; kahverengiler, siyahlar, gri tonlar ve belirgin kırmızılar ađırlıktadır. Kırmızı renk, her üç eserde de önemli bir rol oynar: perdeler, duvarlar ve küçük bir gül gibi unsurlarda kullanılarak dramayı, tutkuyu veya bir uyarıyı simgeleyebilir. Koyu tonlar, mekanların lořluđunu ve karakterlerin içsel durumlarının kasvetini pekiřtirir. Iřık kullanımı ise genellikle sınırlıdır; pencerelerden veya belirsiz kaynaklardan sızan ıřık, mekanın geneline yayılmaz, aksine belirli alanları vurgular veya gölgeler oluşturur. Bu, atmosferik bir gerilim yaratırken, aynı zamanda karakterlerin iç dünyasının karanlık yönlerine gönderme yapar.

Eserlerdeki yüzeyler, genellikle fırça darbelerinin veya kalem izlerinin belirgin olduđu, yer yer pürüzlü dokulara sahiptir. Özellikle birinci görselin arka planındaki lekeli doku, yıpranmıřlıđı ve zamanın etkisini görselleřtirir. Çizgi çalıřması, figürlerin ve mekanların hatlarını belirginleřtirmede aktif bir rol oynar. Figürlerin anatomileri, gerçekçi oranlardan ziyade, anlatımın gerektirdiđi řekilde bazen stilize edilmiř veya abartılmıřtır. Özellikle birinci görseldeki figürlerdeki çizgisel keskinlikler ve stilize ediř, onların teatral veya sembolik dođasını vurgular. Figürler, her ne kadar ayrıntılı yüz ifadelerine sahip olmasa da, beden dilleri ve duruřlarıyla güçlü bir anlatım sunarlar. Özellikle oturan figürler, bir bekleyiř, düşünceli bir iç gözlem veya edilgen bir durumu yansıtır. Figürlerin mekanla olan iliřkileri, onların çevresel kısıtlamalar içindeki konumlarını vurgular. Örneđin, ranzalı odadaki figürün dar alandaki konumu, dođrudan fiziksel bir sıkıřmıřlıđa iřaret ederken, ikinci görseldeki figürün sahne benzeri alandaki duruřu, psikolojik bir performansı temsil eder.

Uygulamanın Düşünsel Yönü

Dođanay Tuncel'in diploma projesi kapsamında ürettiđi eserler, mekanın salt fiziksel bir çevre olmaktan öte, insan psikolojisi ve varoluřsal durumu üzerinde

belirleyici bir etken olarak nasıl işlendiğini derinlemesine irdelemektedir. Bu eserler, modern sanatın birey, mekan ve toplum arasındaki karmaşık etkileşimi sorgulama geleneğinin önemli bir parçası olarak değerlendirilebilir. Uygulamanın düşünsel yönü, hermetik mekanların sembolik anlamları, figürlerin iç dünyalarının görselleştirilmesi ve izleyiciye aktarılan varoluşsal mesajlar üzerinden şekillenmektedir.

Eserlerdeki mekan kurgusunun düşünsel temeli, dış dünyadan izole edilmiş, sınırlı ve çoğu zaman baskıcı bir atmosfer yaratmasıdır. Her bir görselde, odalar, hücreler veya kapalı köşeler gibi algılanan bu alanlar, bireyin özgürlüğünün kısıtlandığı, hareket alanının daraltıldığı bir durumu ima eder. Bu durum, Jean-Paul Sartre'ın "No Exit" (Çıkış Yok) adlı oyunundaki "cehennem başkalarıdır" düşüncesiyle paralellik gösterebilir; zira karakterler bu kapalı alanlarda hem kendi içsel sıkışmışlıklarıyla hem de görünmez duvarlarla çevrili bir yalnızlıkla yüzleşirler. Mekanın bu denli vurgulanması, aynı zamanda modern insanın metropol yaşamında veya bürokratik sistemler içerisinde deneyimlediği yabancılaşma ve anonimleşme olgusuna gönderme yapar. Birey, çevresiyle organik bir bağ kurmakta zorlanır ve kendini içinde bulunduğu fiziksel alana sıkışmış hisseder. Kırmızı ve koyu tonların ağırlıklı kullanımı, bu sıkışmışlık hissine eşlik eden gerilimi, kaygıyı ve melankoliyi pekiştiren bir düşünsel araç olarak işlev görür. Kırmızı, bir yandan yaşamın ve enerjinin rengi iken, diğer yandan tehlikeyi, tutkuyu ve içsel bir yanmayı simgeler; bu bağlamda, karakterlerin içsel çatışmalarının dışavurumu olarak okunabilir.

İkinci olarak, eserlerdeki figürlerin düşünsel boyutu, onların sadece bedensel varlıklar olmaktan öte, yoğun bir psikolojik yük taşıyan semboller olarak sunulmasından ileri gelir. Birinci görselde sobanın yanında oturan, pasif bir bekleyişin, bir tür kabullenişin veya belki de içsel bir sorgulamanın temsilidir. Gözleri boşluğa bakarken, sanki kendi varoluşunu sorgulamakta veya bir çıkış yolu aramaktadır. İkinci görseldeki karakterler, Antik Roma askerleri veya tiyatral figürler gibi giysileriyle, bir rol oynama, bir performans sergileme veya tarihsel/mitolojik anlatılarla ilişkilendirilme fikrini akla getirir. Bu durum, bireyin toplumsal rolleri, kimlik arayışı ve geçmişle olan ilişkisi üzerine düşünsel bir zemin sunar. Sahneleme hissi, hayatın bir sahne, insanların da oyuncular olduğu Shakespearevari "bütün dünya bir sahnedir" düşüncesini yankılar. Üçüncü görseldeki genç figürün ranzada oturmuş, bakışları

donuk ve yalnız hali ise, umutsuzluk, tecrit ve gençlik çağının getirdiği belirsizliklerin bir yansımasıdır. Pencereden sızan loş ışık ve küçük bir kırmızı gül figürü, tüm bu kasvetin içinde dahi küçük bir umut kırıntısının veya güzellik arayışının var olabileceği düşünsel karşıtlığını sunar. Figürler, aktif bir eylemden çok, içsel bir durumu, bir ruh halini deneyimlemektedirler; bu da izleyiciyi onların iç dünyalarına davet eder.

Üçüncü olarak, bu eserler dizisinin düşünsel gerekçesi, izleyiciyi modern insanın varoluşsal krizleri, yabancılaşma, yalnızlık, özgürlük ve bireysel sınırlar üzerine eleştirel bir düşünceye sevk etmesidir. Eserler, sadece bir hikaye anlatmakla kalmaz, aynı zamanda bir duygu durumunu, bir atmosferi ve bir sorunsalı aktarır. Kapalı mekanlar ve figürlerin içe dönük halleri, çağdaş toplumda giderek artan bireysel izolasyon, teknoloji bağımlılığı nedeniyle azalan yüz yüze etkileşim ve kişisel alanın aşındırılması gibi konuları dolaylı yoldan ele alır. Sanatçı, bu imgeler aracılığıyla, bireyin toplumsal ve mekansal kısıtlamalar karşısındaki kırılma ve aynı zamanda bu kısıtlamalar içinde dahi anlam arayışını vurgular. Estetik olarak rahatsız edici olabilecek bu sıkışmışlık hali, izleyiciye kendi yaşam alanlarını ve psikolojik durumlarını sorgulama fırsatı sunar. Bu, sanatın sadece göz zevkine hitap etmekle kalmayıp, aynı zamanda düşünsel bir katalizör işlevi gördüğü, izleyiciyi aktif bir katılımcı haline getirdiği anlamına gelir.

Sonuç olarak, bu eserler dizisinin düşünsel yönü, mekanın sembolik kullanımı, figürlerin psikolojik derinlikleri ve izleyiciye aktarılan varoluşsal mesajlar etrafında yoğunlaşır. Sanatçı, bu görsel anlatılar aracılığıyla, modern insanın içinde bulunduğu durumu, sıkışmışlıklarını, umutlarını ve çaresizliklerini, derinlikli bir sorgulamayla sunarak, izleyiciyi de bu düşünsel yolculuğa ortak etmeyi amaçlamıştır. Bu eserler, bireyin içsel ve dışsal dünyası arasındaki diyalektik ilişkiyi sanatsal bir ifadeyle dile getiren güçlü birer örnektir.

ESERLER



Doğanay TUNCEL, Tiyatro 1, 2025, Kağıt Üzerine Yağlıpastel, 50x75

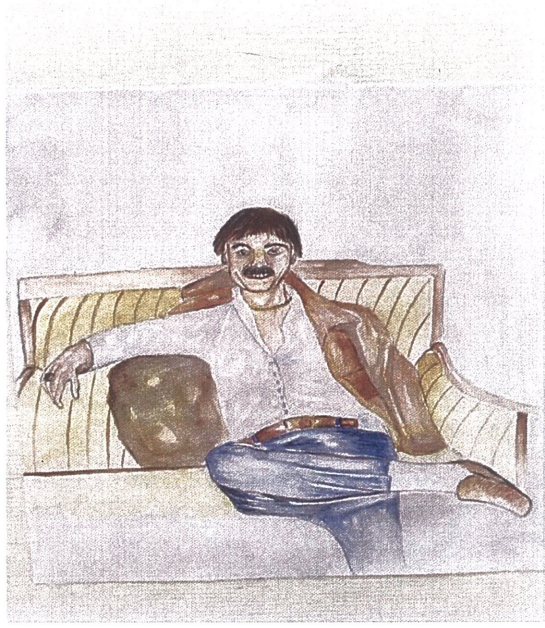


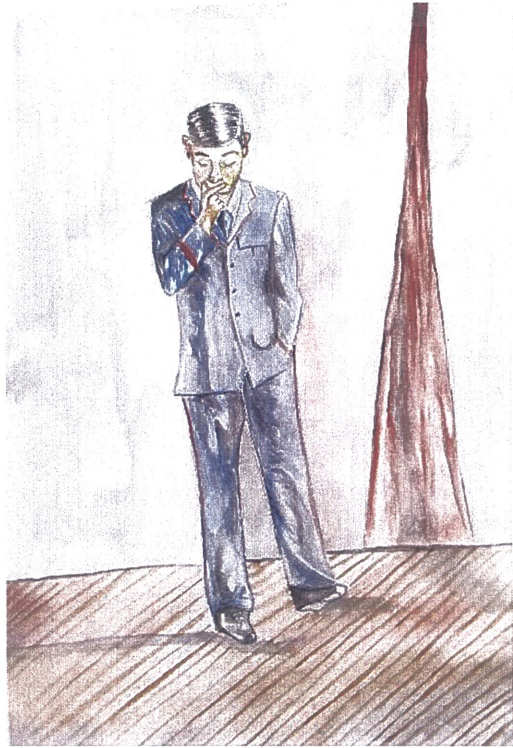
Doğanay TUNCEL, Tiyatro 2, 2025, Kağıt Üzerine Yağlıpastel, 50x75



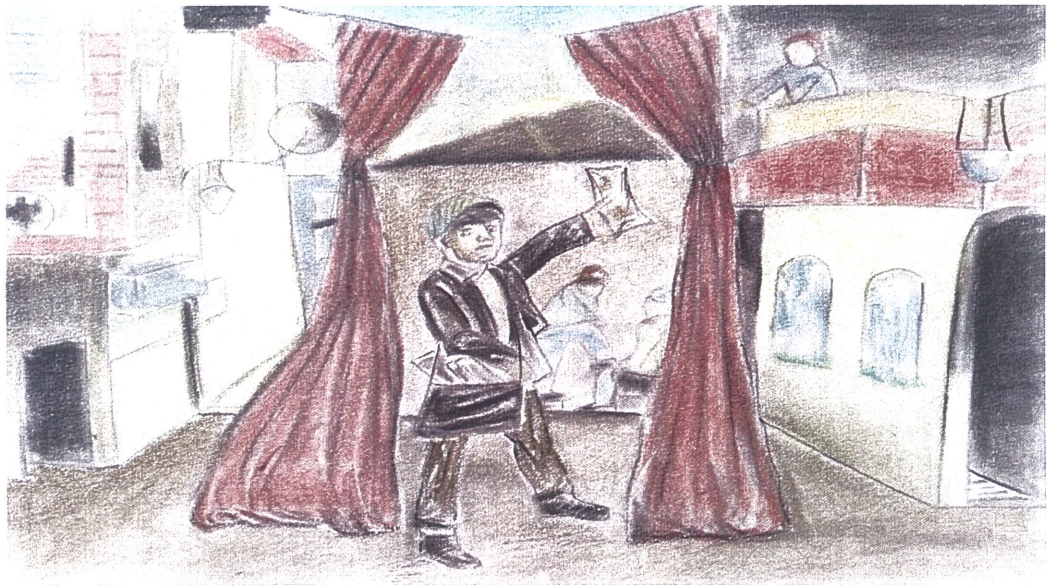
Doğanay TUNCEL, Tiyatro 3, 2025, Kağıt Üzerine Yağlıpastel, 50x75

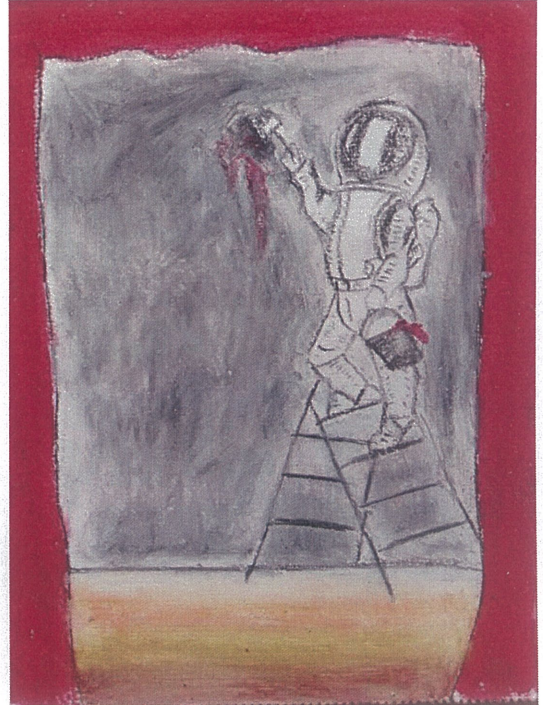
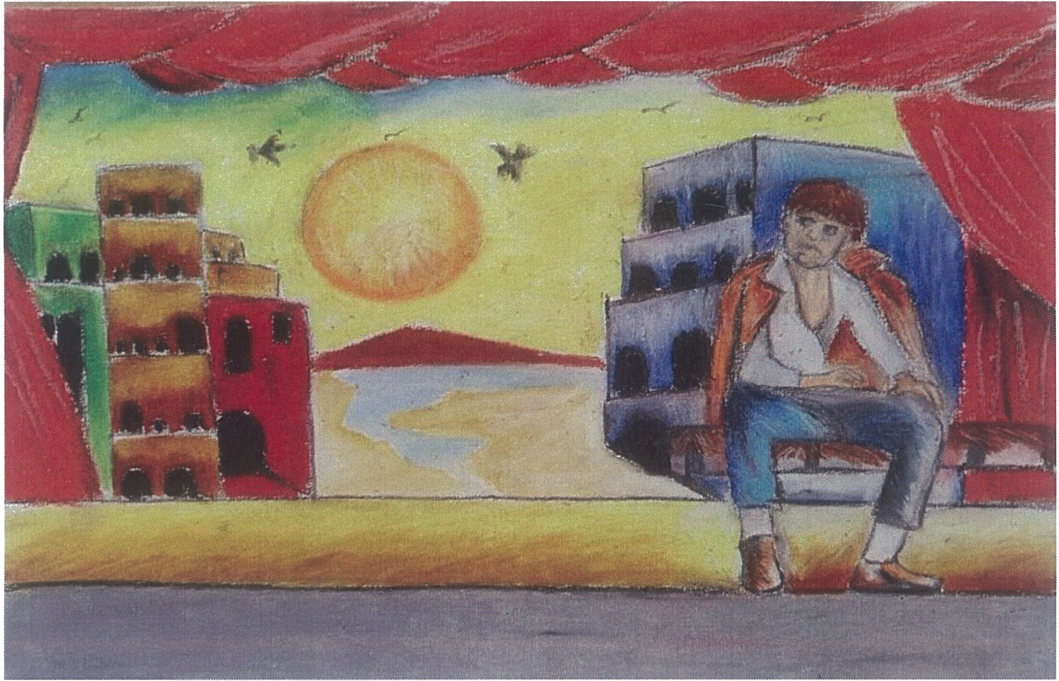
ESKİZLER





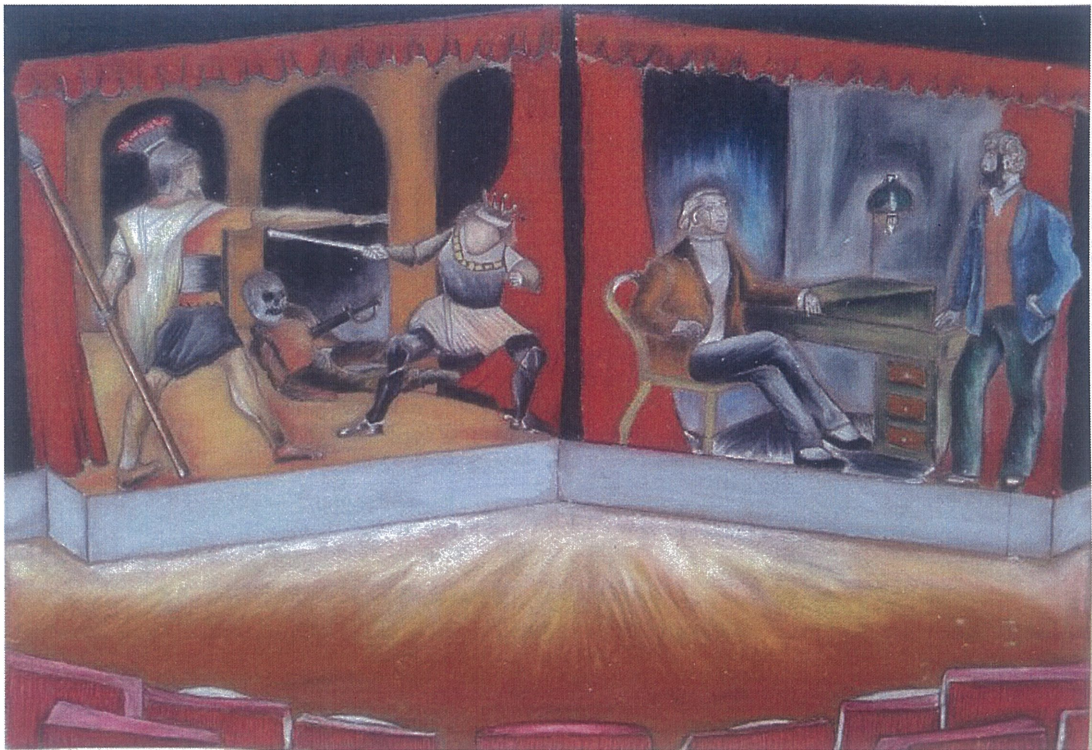












KAYNAKÇA

Ataseven, S. Y. ANSELM KIEFER'İN NEO-EKSPRESYONİST TARZINDAKİ RESİMLERİ ÜZERİNE BİR İNCELEME. *EKEV Akademi Dergisi*, (95), 277-287.

Atlı, İ., & Akdere, B. (2023). Random Interpretation of Unconscious Expression in New Expressionism: Yeni Dışavurumculukta Bilinç Dışı Anlatımın Rastlantısal Yorumu. *Journal of Management and Educational Sciences*, 2(3), 187-198.

Batur, M., & Kuyucuk, E. (2023). MAĞARA RESİMLERİNDEN GÜNÜMÜZE ULAŞAN DIŞAVURUMCU SANAT. *İnönü Üniversitesi Kültür ve Sanat Dergisi*, 8(2), 79-87.

Çevikayak, C. (2022). Resim Kompozisyonları ve Üsluplarının Sahne Tasarımında Kullanım Yöntemleri. *Yedi*, (27), 1-17.

DİKİCİ, E., & ELMAS, H. RESİM SANATINDA DIŞAVURUMU BEDENSELLEŞTİRMEK.

Duman, Ş. ve Beşgen, A. (2021). Sinemada Mekân-Karakter Özdeşleyimi Üzerine Bir İdeoloji: Kış Uykusu Filmi. *Mekânı Düşünmek: Felsefe, Politika, Mimarlık, Sinema*, ed. Deniz Yıldırım, Evren Haspolat, Hakan Sağlam ve Saim Can Beritan, Ankara: Nika Yayınları , 181-200.

Kirman, G. B. (2020). *Otto Dix Örneğinde Dışavurumcu Tavir ve Portre Resimlerindeki Üslup Özellikleri* (Master's thesis, Dokuz Eylül Üniversitesi (Turkey)).

Munch, E. (2022). Ekspresyonist Resimde Figüratif Anlayışlar ve Duygusal Yansımaları: Edvard Munch Örneği.

Othman, D. (2023). Çağdaş Resim Sanatında Neo-Ekspresyonizm Eğilimi: İkb/Erbil Örneği (1991-2015). *Sanat Yazıları*, (49), 447-469.

Özdoğan, L. B. (2023). Sahne Tasarımı Yaratımında Disiplinlerarası Etkileşim. *İdil Sanat Ve Dil Dergisi*, 12(110), 1775-1783.

Özen, U. (2023). II. Dünya Savaşı Bağlamında Anselm Kiefer'in Resimsel Yorumları. *Iğdır Üniversitesi Sosyal Bilimler Dergisi*, (33), 262-281.

Peker, R. P. (2024). SANATTA DİSİPLİNLERARASI ETKİLEŞİMLER: ARNOLD SCHOENBERG VE WASSILY KANDINSKY. *Yegah Müzikoloji Dergisi*, 7(4), 781-806.

SÜRMEİ, K., & FIRAT, Ö. K. (2024). 20. YÜZYILDA EKSPRESYONİST BİR SAVAŞ RESSAMI: OTTO DIX. *The Journal of Social Sciences*, 58(58), 335-357.

Şenel, E. (2023). Transavanguardia: Yeni dışavurumculuğun postmodern karakterine İtalyan Bir Yaklaşım. *Arts: Artuklu Sanat Ve Beşeri Bilimler Dergisi*, (10), 131-154.

Taşkesen, S. (2018). Ekspresyonizm Akımının Köprü Ve Mavi Atlı Gruplarına Yansımalarının Beden Olgusu Üzerinden Sorgulanması. *Sanat Dergisi*, (31), 6-18.

Toprak, A. (2022). *Figüratif Heykel Sanatına Ekspresyonist bir Yaklaşım* (Master's thesis, Dokuz Eylül Üniversitesi (Turkey)).

Tuğyan, N. H. (2017). Alman Dışavurumcu Sinemasında Mizansen: Dr. Caligari'nin Muayenehanesi (1920-Robert Weine). *Akdeniz Üniversitesi İletişim Fakültesi Dergisi*, (28), 302-314.

Tunalı, S. K., & Akbulut, M. Ekspresyonizmin Sembol İsimlerinden Bruno Taut Bağlamında Glashaus. *Marmara Üniversitesi Sanat ve Tasarım Dergisi*, 15(1), 46-68.

Üner, G. ve Erdoğan, E. (2021). DRAMA FİLM MEKANLARINDA KULLANILAN DONATILARIN SEÇİLMİŞ FİLMLER ÜZERİNDEN TARİHİ SÜRECİNİN OKUNMASI. *Uluslararası Disiplinlerarası ve Kültürlerarası Sanat*, 6 (12), 155-170.

Yerdelen, S. K., & Çevikayak, C. Gerçeküstücü Resimsel Tasvirlerin Tiyatro Sahnesindeki Temsilleri.