

ATATÜRK
ÜNİVERSİTESİ
PERFORMANS PROGRAMI

2012



ATATÜRK ÜNİVERSİTESİ
PERFORMANS PROGRAMI
2012 YILI



“Cumhuriyetimize vereceğimiz en büyük armağan, gençlerimizin eğitilmesi olacaktır.”

Mustafa Kemal Atatürk



SUNUŞ

Atatürk Üniversitesi; bilimsel, kültürel ve düşünsel zenginliğini yarım asırlık eğitim deneyimi ile kurumsallaştırarak bölge ve ülke kalkınmasına önemli ölçüde katkı sağlamış; üniversitelerin üstlenmesi gereken sorumluluğun somut bir örneği olmuştur. Özülküsü ile olabileceklerin sınırlarını zorlayan Üniversitemiz hedeflerini dünya standartları doğrultusunda belirlemiş ve bunları gerçekleştirecek stratejileri oluşturmuştur.

Atatürk Üniversitesi, yaklaşık 2400 akademik, 2050 idari personeli, 65000 e yakın öğrencisi ve kuruluşundan bu güne kadar nitelikli insan gücüne kattığı yetiştirdiği 115 binin üzerinde mezunu ile bölgemizin, ülkemizin ve dünyamızın aydınlık geleceğinin şekillenmesinde çok önemli bir işlev görmüştür.

Atatürk Üniversitesi, ismini büyük onurla taşıdığı Büyük Atatürk'ün ilke ve devrimlerine bağlılığı ve bunun doğal bir sonucu olarak bilimselliği temel değer kabul ederek hedefine emin adımlarla yürümektedir.

Üniversitemiz, kaynakları daha etkili ve verimli kullanabilmek, gelişimini hızlandırmak, etkileşim içinde olduğu kurumlarla ilişkisini daha akılcı bir biçimde yürütebilmek, diğer yüksek öğretim kurumlarıyla rekabet gücünü en üst düzeye çıkarabilmek için günün koşullarına uygun Stratejiler oluşturmak amacıyla sürekli ve sistemli bir planlama ve bütçeleme süreciyle 2012 yılı Performans Programını hazırlamıştır.

Hazırlanan Performans Programı, Atatürk Üniversitesinin Stratejik Planında yer alan amaç ve hedefler doğrultusunda, program dönemine ilişkin olarak belirlenen performans hedefleriyle, bunların kaynak ihtiyacına ve performans göstergelerine yer vermektedir.

Performans Programımızın başarıyla uygulanmasında tüm akademik ve idari birim çalışanlarımıza büyük görevler düşmekte olup; Programın hazırlanmasında ve uygulama sürecinde katkı sağlayan/sağlayacak olan herkese teşekkür ederim.

Prof. Dr. Hikmet KOÇAK
Atatürk Üniversitesi Rektörü
Erzurum-2011



İÇİNDEKİLER

SUNUŞ	4
İÇİNDEKİLER	6
I. GENEL BİLGİLER	7
A- Yetki, Görev ve Sorumluluklar	7
B- Teşkilat Yapısı	9
C- Fiziksel Kaynaklar	12
D- İnsan Kaynakları	24
II. PERFORMANS BİLGİLERİ	27
A- Temel Politika ve Öncelikler	27
B- Amaç ve Hedefler	29
C- Performans Hedef ve Göstergeleri ile Faaliyetler	40
D- İdarenin Toplam Kaynak İhtiyacı	50

1. GENEL BİLGİLER

A. YETKİ, GÖREV VE SORUMLULUKLAR

Cumhuriyetimizin kurucusu Ulu Önder Atatürk'ün 1 Kasım 1937 tarihinde Türkiye Büyük Millet Meclisi'nin yasama yılı açılış konuşmasında Doğu Anadolu'da büyük bir üniversite kurma gereğini ifade ederek başlattığı çalışmalara 12 yıl aradan sonra 1950'de tekrar başlanılmış ve 1951 yılında TBMM'nde kurulan komisyon üniversitenin Erzurum'da kurulmasını önermiştir. 20 Mart 1954 tarihinde kabul edilen 6373 sayılı kanunla üniversitenin adının Atatürk Üniversitesi olması kararlaştırıldı. Aynı yıl Amerika Birleşik Devletleri A.I.D. teşkilatı aracılığı sonucu Nebraska Üniversitesi ile işbirliği anlaşması imzalanarak hazırlık çalışmaları hızlandırıldı ve 6990 sayılı Atatürk Üniversitesi Kanunu'nun 07 Haziran 1957 tarihinde yürürlüğe girmesi ile kurulmuş oldu.

Atatürk üniversitesinin genç öğretim üyeleri Birleşik Devletlerde farklı araştırmalar yapma olanağını sunan kardeş üniversitenin teknik ve akademik tecrübelerinden yararlanmıştı. Üniversitenin kuruluş tarihi olan 1957 den itibaren 14 yıl boyunca maddi olarak USAID tarafından karşılanan 50 adet uzun-dönem görev kadrosu Nebraska personeli tarafından doldurulmuştur. Fakülteadaki kadrolar 1968'e kadar Türk personeli tarafından doldurulmuş ve Atatürk Üniversitenin gelişmesine çok zaman ayıran Nebraska personeli açısından Üniversitenin tam bir Türk Kurumu olarak olgunlaşması için gitme zamanı gelmiştir.

Atatürk Üniversitesi, 17 Kasım 1958'de Ziraat ve Fen-Edebiyat Fakülteleri ile eğitime başlamıştır. Üçü misafir olmak üzere dört Öğretim üyesi, 23 Asistan ve 125 öğrencisiyle eğitime başlayan Atatürk Üniversitesi bu gün yaklaşık 65.000 öğrencisi, 2450 öğretim elemanı, 116.500 mezunu ile nitelik ve nicelik bakımından ülkemizin en büyük Üniversitelerinden biri konumuna gelmiştir. Üniversitemiz bugün merkez yerleşkesi ile çevre il ve ilçelerde bulunan toplam 57 akademik birimi ve çeşitli öğrenci destek birimleri(yemekhaneler, kültür merkezleri ve spor salonları vb.) eğitim ve araştırma hizmetleri ile gençlerimizi aydınlık yarınlara hazırlamaktadır. Doğu Anadolu Bölgesinin sosyal, ekonomik ve kültürel kalkınmasında önemli sorumluluklar üstlenen Atatürk Üniversitesi, eğitim-öğretim ve bilimsel etkinliklerinin yanı sıra toplam 1450 yataklı Araştırma Hastaneleri ve Dış Hekimliği Fakültesi ile bölgedeki milyonlarca insana sağlık hizmeti vermekte; tarım ve hayvancılık, mühendislik, temel bilimler ve sosyal bilimler alanlarında bölgeye önemli katkılar sağlamaktadır.

Atatürk Üniversitesinde yetişmiş 1500'e yakın Öğretim Üyesi Ülkemizin diğer Üniversitelerinde görev yaparak Türk Yüksek öğretime katkılarını sürdürmektedir.

Atatürk Üniversitesi, topluma kazandırdığı 115.000’i aşkın mezunuyla, Atatürk İlkeleri doğrultusunda ulusal değerlerimizi bireysel özgürlüklerle birleştirerek evrensel düşünce ve davranışın geliştirilmesine katkı sağlamaktadır.



B. TEŞKİLAT YAPISI

Üniversitelerin teşkilat yapısı; 18.02.1982 tarihinde yayımlanan “Üniversitelerde Akademik Teşkilat Yönetmeliği” ne göre belirlenmiştir.

Üniversite, bilimsel özerkliğe ve kamu tüzel kişiliğine sahip, yüksek düzeyde eğitim-öğretim, bilimsel araştırma ve yayın yapan ve fakülte, enstitü, yüksekokul, bölüm, ana bilim dalı, ana sanat dalı, bilim dalı, sanat dalı, araştırma ve uygulama merkezlerinden oluşan bir yükseköğretim kurumudur.

2547 Sayılı Yüksek Öğretim Kanunu’nun 13, 14 ve 15. Maddeleri ise Rektör, Senato ve Üniversite Yönetim Kurulunun yetki ve sorumluluklarını düzenlemektedir.

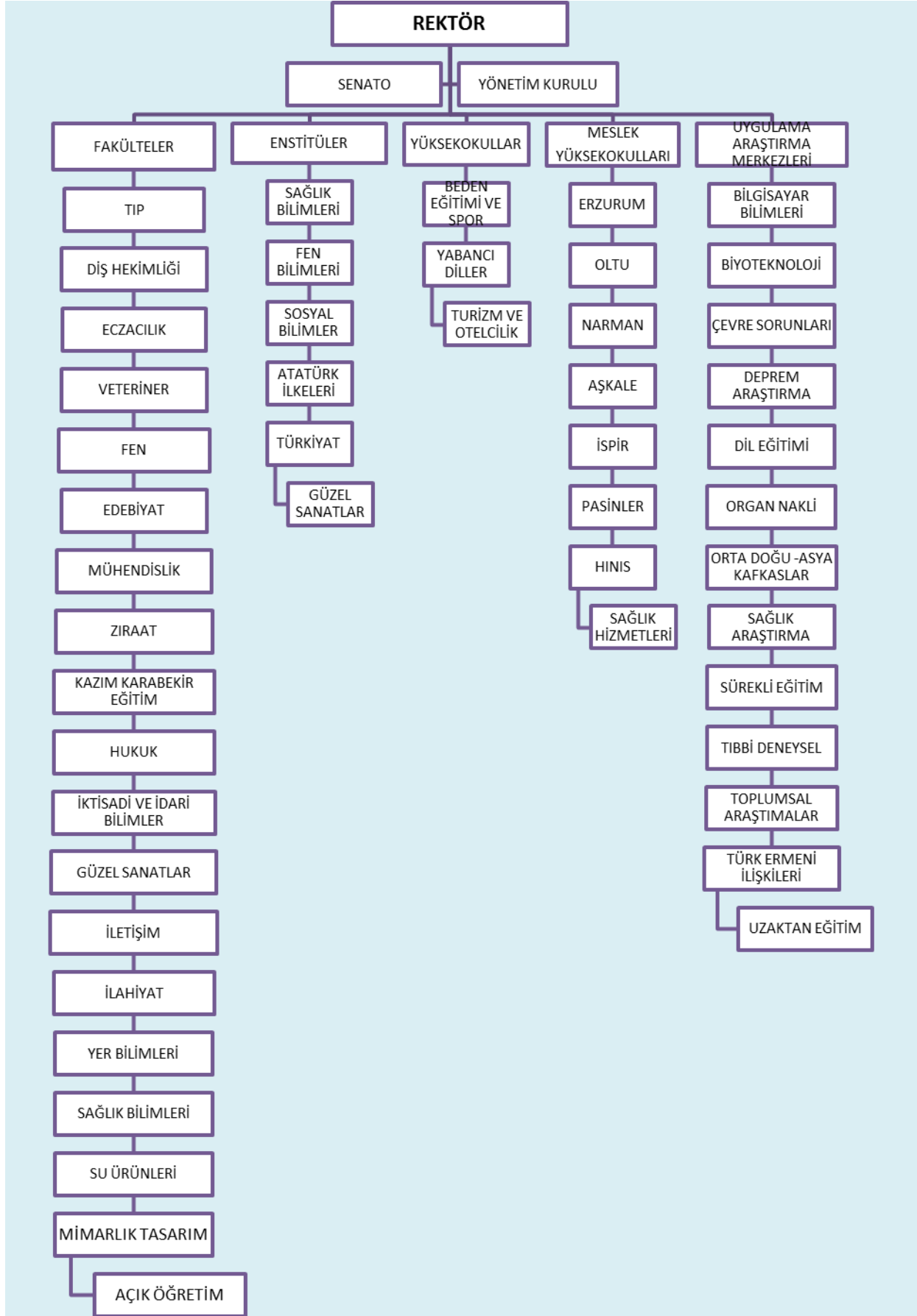
Yükseköğretim Kurumlarının İdari Teşkilatı ve Görevleri, Yükseköğretim Üst Kuruluşları ile Yükseköğretim Kurumlarının İdari Teşkilatı Hakkında 07.10.1983 tarih ve 124 sayılı Kanun Hükmünde Kararnamenin yedinci bölümde belirtilmiştir.

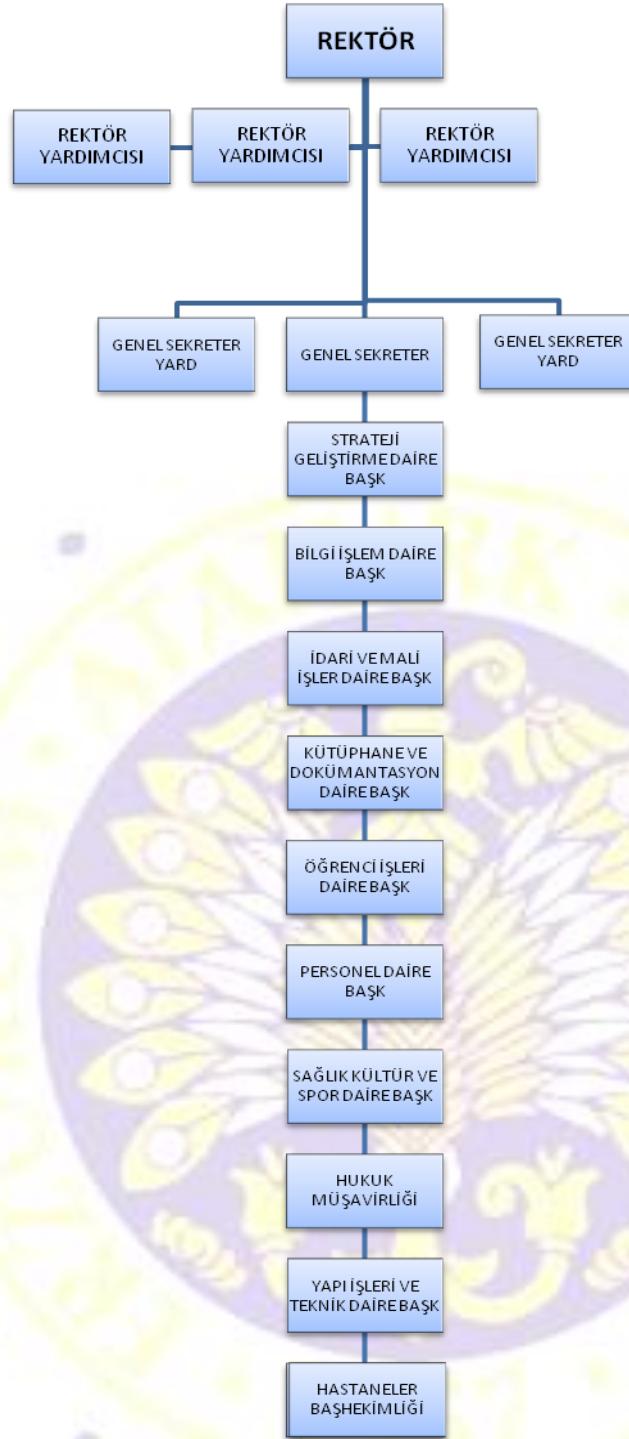
Üniversite İdari Teşkilatı aşağıdaki birimlerden oluşur:

- a) Genel Sekreterlik,
- b) Yapı İşleri ve Teknik Daire Başkanlığı,
- c) Personel Daire Başkanlığı,
- d) İdari ve Mali İşler Daire Başkanlığı
- e) Öğrenci İşleri Daire Başkanlığı,
- f) Sağlık, Kültür ve Spor Daire Başkanlığı,
- g) Kütüphane ve Dökümantasyon Daire Başkanlığı,
- h) Bilgi İşlem Daire Başkanlığı,
- i) Hukuk Müşavirliği,
- j) Strateji Geliştirme Daire Başkanlığı

7 Haziran 1957 tarihinde kabul edilen 6990 Sayılı Atatürk Üniversitesi Kanunu ile kurulan Üniversitemiz her türlü eğitim-öğretim, araştırma ve uygulama etkinlikleri gerçekleştirmenin yanı sıra kent ve bölge ile bütünleşmek amacıyla çeşitli çalışmalar yürütmektedir.

Üniversitemizin akademik ve idari teşkilat şeması aşağıda gösterilmiştir.





Atatürk Üniversitesi İdari Kuruluş Şeması

C. FİZİKSEL KAYNAKLAR

Atatürk Üniversitesi'ne kuruluşunda 42.000 dekar arazi tahsis edildi.2011 yılı itibariyle Üniversitenin sahip olduğu arazi 28.500 dekadır.Merkez yerleşke 3.000 dekar alana kurulmuş olup, içerisinde 850.000m² kapalı alan bulunmaktadır.Üniversite arazisinin 12.500 dekarlık kısmı tarımsal amaçla kullanılmaktadır.11.000 dekar alan ağaçlandırılmış, 2.000 dekar alan ise tarıma uygun olmayan arazi niteliğindedir.

Üniversitemiz alt yapı, derslik ve laboratuvarların teknolojik donanımları açısından oldukça iyi durumdadır.Bireysel çalışma odaları, derslikler ve bilgisayar laboratuvarları öğrenci merkezli eğitime daha uygun hale getirmek için gerekli teknolojik araç-gereçlerle donatılmıştır.



Atatürk Üniversitesi Yerleşkeleri;

Üniversite, yaklaşık 850.000m² kapalı alan olmak üzere, toplam 28.500 dekar alana yayılmıştır. Üniversite merkez yerleşkesinde; Tıp Fakültesi, Diş Hekimliği Fakültesi, Ziraat Fakültesi, Mühendislik Fakültesi, İktisadi ve İdari Bilimler Fakültesi, Kazım Karabekir Eğitim Fakültesi, İlahiyat Fakültesi, Güzel Sanatlar Fakültesi, İletişim Fakültesi, Eczacılık Fakültesi, Veterinerlik Fakültesi, Hukuk Fakültesi, Sağlık Bilimleri Fakültesi, Su ürünleri Fakültesi, Mimarlık ve Tasarım Fakültesi ve Açık Öğretim Fakültesi bulunmaktadır. Merkez yerleşkede ayrıca, Beden Eğitimi ve Spor Yüksek Okulu, Turizm İşletmeciliği ve Otelcilik Yüksek Okulu, Yabancı Diller Yüksek Okulu, Erzurum Meslek Yüksek Okulu, Yakutiye Araştırma Hastanesi, Enstitüler ve Araştırma Merkezleri bulunmaktadır.

Erzurum'da merkez yerleşkede dışında Eğitim Fakültesi Yoncalık Yerleşkesi, Sağlık Bilimleri Araştırma ve Uygulama Merkezi bünyesinde Aziziye Araştırma Hastanesi, Sağlık Hizmetleri Meslek Yüksek Okulu ile Halıcılık eğitim Merkezi yer almaktadır. Ayrıca Oltu ilçe yerleşkesinde meslek yüksekokulu ve Oltu Yer Bilimleri Fakültesi, Aşkale, İspir, Pasinler, Narman, Hınıs, Şenkaya, Horasan ve Tortum İlçelerinde de meslek yüksek okulları yerleşkeleri bulunmaktadır.

Lojmanlar: Atatürk Üniversitesi Merkez Yerleşkesinde akademik ve idari personele tahsis edilmiş 1033 adet ve 2547 sayılı yasanın 35.maddesine göre diğer üniversitelerden üniversitemize yüksek lisans ve doktora yapmak üzere görevlendirilen öğretim elemanları için de 96 adet lojman bulunmaktadır.

Konukevleri: Merkez yerleşkede ve toplam 120 yataklı iki ayrı konukevi bulunmaktadır. Bünyesinde sağlıklı yaşam merkezi, yüzme havuzu, lokanta, kahvaltı ve dinlenme salonları bulunan konukevlerinden öğretim elemanları ile yakınları, mezunlarımız, diğer üniversite mensupları ve kamu çalışanları yararlanmaktadır.

Spor Tesisleri: Üniversitemizde öğrencilerimizin her türlü sportif çalışmalarına olanak sağlamak amacıyla tesis yapımına ayrı bir önem verilmekte; yörenin, ülkemizin önde gelen kış sporları merkezlerinden biri olması nedeniyle diğer spor dalları arasında kış sporları özellikle teşvik edilmektedir. Merkez yerleşkede altı adet spor salonu, üç adet stadyum, bir adet çok amaçlı kapalı spor salonu, bir adet yüzme havuzu, iki halı saha, iki basketbol sahası, uluslararası yarışmaların yapılabileceği standartlara uygun atletizm pisti, beş adet tenis kortu, iki adet sağlıklı yaşam merkezi ve bowling salonu hizmet vermektedir.

Kültür Merkezleri: Üniversitemiz Kültür Merkezinde canlı yayın dahil her türlü teknik donanma sahip biri 900, diğeri 216 kişilik iki salon ve biri sanat galerisi, Kültür Sitesinde ise 500 kişilik çok amaçlı bir salon bulunmaktadır.

Sağlık Merkezleri:

Biri merkez yerleşkede (Yakutiye), diğeri şehir merkezinde (Aziziye) olmak üzere iki ayrı hastanede sağlık hizmeti ve uygulamalı tıp eğitimi verilmektedir. Toplam 1450 yatak kapasiteli olan bu hastanelerimizde yataklı ve ayaktan tanı-tedavi hizmeti sunulmaktadır. Hastanelerde toplam 22 odalı ameliyathane, 25 yetişkin, 8 yenidoğan yatağı olan yoğun bakım, 15 yataklı yanık, 14 yataklı transplantasyon ve 20 yataklı ayaktan hemodiyaliz ünitesi hizmet vermektedir.

Yine merkez yerleşkede Diş Hekimliği Fakültesi bünyesinde; Ağız ve Diş Çene Hastalıkları ve Cerrahisi Ana Bilim Dalı bünyesinde 10 yataklı bir ameliyathane hizmet vermektedir. Fakültemiz 24 saat acil servis hizmeti de sunmaktadır.

Ayrıca üniversite yerleşkesinde eğitim veren Sabancı İlköğretim Okulu ve Özel Aydın Doğan İlköğretim Okulu ilimizin en gözde eğitim kurumlarındandır.

1. Fiziksel Yapı

1.1. Eğitim Alanları

Derslik ve Laboratuvarlar						
Eğitim Alanı	Kapasite	Kapasite	Kapasite	Kapasite	Kapasite	Kapasite
	0-50	51-75	76-100	101-150	151-250	251 ⁺
Amfi		11	9	10	14	5
Sınıf	189	82	57	42	8	5
Bilgisayar	38	4		9		
Diğer	280	10	15	12		
Laboratuvarlar						

1.2. Sosyal Alanlar

1.2.1. Kantinler ve Kafeteryalar

Kantin Sayısı	: 42
Kantin Alanı	: 9.750m ²
Kafeterya Sayısı	: 5
Kafeterya Alanı	: 2.250m ²

1.2.2. Yemekhaneler

Öğrenci Yemekhane Sayısı	: 11 Adet
Öğrenci Yemekhane Alanı	: 20.750 m ²
Öğrenci Yemekhane Kapasitesi	: 10.500 Kişi
Personel Yemekhane Sayısı	: 1 Adet
Personel Yemekhane Alanı	: 500 m ²
Personel Yemekhane Kapasitesi	: 1.000 Kişi

1.2.3. Misafirhaneler

Misafirhane Sayısı	: 2
Misafirhane Kapasitesi	: 120 Kişi



Atatürk Üniversitesi Konukevi

1.2.4.Öğrenci Yurtları

Merkez yerleşkede Kredi ve Yurtlar Kurumuna bağlı yurtlar barınma ihtiyacını büyük ölçüde karşılamaktadır.Yurtlarda öğrencilerin sosyal, kültürel ve sportif etkinlikler yapabilecekleri ortak kullanım alanları mevcuttur.

Öğrenci Yurtları ve Kapasiteleri					
Yurdun Adı	Kapasite		Barınan Öğrenci Sayısı		Doluluk Oranı (%)
	Kız	Erkek	Kız	Erkek	
Erzurum Kız Öğrenci Yurdu	5.080		4.750		93
Palandöken Erkek Öğrenci Yurdu		3.220		2.629	81
Oltu Kız Öğrenci Yurdu	144		117		81
Pasinler Erkek Öğrenci Yurdu	120			16	13
Aşkale Öğrenci Yurdu	30	50	12	44	83
TOPLAM	6.224	3.924	5.514	3.203	86

1.2.5.Lojmanlar

Lojman Sayısı : 1.129
Lojman Brüt Alanı : 106.655m²
Dolu Lojman Sayısı : 1.045
Boş Lojman Sayısı : 84

1.2.6.Spor Tesisleri

Kapalı Spor Tesisleri Sayısı : 9

Kapalı Spor Tesisleri Alanı : 18.450m²
Açık Spor Tesisleri Sayısı : 5
Açık Spor Tesisleri Alanı : 86.500m²



1.2.7. Yüzme Havuzu

Havuzun Eni :8.70 metre
Havuzun Boyu :14.60 metre
Havuzun derinliği :1.10 – 1.60 metre



1.2.8. Toplantı Konferans Salonları

Toplantı ve Konferans Sayıları

	Kapasite 0-50	Kapasite 51-75	Kapasite 76-100	Kapasite 101-150	Kapasite 151-250	Kapasite 251 ⁺
Toplantı Salonu	52	23	14			
Konferans Salonu	16		6	6		3
Toplam	68	23	17	6		3



Kültür Merkezi A Salonu

1.2.9.Sinema Salonu

Sinema Salonu Sayısı	: 1
Sinema Salonu Alanı	: 1.200m ²
Sinema Salonu Kapasitesi	: 250

1.2.10.Eğitim ve Dinlenme Tesisleri

Eğitim ve Dinlenme Tesisleri Sayısı	: -
Eğitim ve Dinlenme Tesisleri Kapasitesi	: -

1.2.11.Öğrenci Kulüpleri

Öğrenci Kulüpleri Sayısı	: 56
Öğrenci Kulüpleri Alanı	: 1.500m ²

1.2.12.Mezun Öğrenciler Derneği

Mezun Öğrenciler Derneği Sayısı	: -
Mezun Öğrenciler Derneği Alanı	: -

1.2.13.Okul Öncesi ve İlköğretim Okulu Alanları

Anaokulu Sayısı	:2
Anaokulu Alanı	:300m ²
Anaokulu Kapasitesi	:150 Kişi
İlköğretim Okulu Sayısı	: 2
İlköğretim Okulu Alanı	:18.091m ²
İlköğretim Okulu Kapasitesi	:2.600 Kişi

1.3.Hizmet Alanları

1.3.1.Akademik Personel Hizmet Alanları

Akademik Personel Hizmet Alanları			
	Sayısı (Adet)	Alanı (m ²)	Kullanan Sayısı
Çalışma Odası	2101	63.943	2.401

1.3.2.İdari Personel Hizmet Alanları

İdari Personel Hizmet Alanları			
	Sayısı (Adet)	Alanı (m ²)	Kullanan Sayısı
Çalışma Odası	253	8424	549
Servis	271	16.557	622

1.4.Ambar Alanları

Ambar Sayısı : 135

Ambar Alanı : 8.100m²

1.5.Arşiv Alanları

Arşiv Sayısı : 170

Arşiv Alanı : 5.100m²

1.6.Atölyeler

Atölye Sayısı : 65

Atölye Alanı : 4.550m²

1.7.Hastane Alanları

Hastane Alanları		
Birim	Sayı (Adet)	Alan(m ²)
Acil Servis	1	1.804
Yoğun Bakım	1	500
Ameliyathane	2	11.400
Klinik	39	52.740
Laboratuar	8	31.750
Eczane	2	1.800
Radyoloji Alanı	2	10.344
Nükleer Tıp Alanı	2	6.075
Sterilizasyon Alanı	1	4.780
Mutfak	2	2.341
Çamaşırhane	2	1.540
Teknik Servis(Atölyeler)	16	960
Arşiv	12	1.120
Ambarlar	9	920
Kütüphane-Toplantı Salonu	6	1.500
Yemekhaneler	7	2.650
Diğer Büro vb.		27.446
Hastane Toplam Kapalı Alanı		159.670

Bilgi ve Teknolojik Kaynaklar

Atatürk Üniversitesi değişik damar ölçülerinde 8km uzunluğunda single mode fiber optik kablo ağı ile bilgi işlem merkezinde bulunan değişik marka ve modellerde serverlar ile sorunsuz, hızlı ve güvenli internet için gereken sistem yapılanmasını barındırmaktadır.

Atatürk Üniversitesi Network Alt Yapısı

Daha önceden genel bir ağ yapısı olmayan yerleşkemizde, 1998 yılında Bilgisayar Bilimleri Uygulama ve Araştırma Merkezi'nce yapılan projelendirme sonucu, geniş bir alan üzerinde dağıtık bir şekilde bulunan fakültelerden oluşan kampüste, yüksek hızlı iletişim teknolojilerinde sorun yaratmayacak single mode fiber optik kablo kullanımı tercih edildi ve kampus alanı içerisinde değişik damar sayılarında olmak üzere toplam 8 km. fiber optik kablo döşendi.

32 Gbps' lik Omurga

Omurga yapısının merkezinde, iletişim endüstrisinin en yüksek performanslı switch/router ürünlerinden olan Cabletron SmartSwitch Router 8600 (SSR 8600) omurga anahtarı kullanıldı. Hat hızında (wire speed) anahtarlama yönlendirme ve filtreleme özellikleri ile OSI'nın 4. katmanında da çalışan ve üstün performanslı pek çok bağımsız laboratuvar testinde de onaylanmış olan SSR 8600 üzerinden 20 adet 1000BaseTx Gigabit Ethernet bağlantısı tesis edilerek, her fakülteye 1 Gbps'lik erişim sağlandı. SSR 8600 üzerinde ayrıca Bilgi İşlem Merkezi'ndeki kullanıcılar için 72 adet 10/100 base TX portu bulunuyor. SmartSwitch Router IP ve IPX protokollerini yönlendirebilmesinin yanı sıra RIP ve OSPF gibi standart routing protokol desteği ile de standartlara uyumlu bir yapının temelini oluşturur.

Fakültelerde 10/100 Mbps Anahtarlama

Her fakültede 1 Gbps omurga erişiminin yanı sıra kullanıcılara multimedya uygulamalarda da yeterli bant genişliğinin sağlanmasını hedefleyen tamamen anahtarlama 10/100BaseTx Fast Ethernet teknolojisi kullanıldı. Ethernet kartı konusunda önemli bir ürün yelpazesine sahip Nortel Networks'un en iyi workgroup switch ürünü olan BayStack 450, stackable yapısı ile fakültelerdeki kullanıcı sayılarının artması durumunda son derece esnek bir genişleme olanağı sağlıyor. Sekiz adet Bay Stack 450 Ethernet anahtarının stack edilmesi ile her dağıtım noktasında 200'den fazla 10/100 Mbps port elde etmek mümkün oluyor. BayStack 450 benzersiz stack yapısı ile cihazlar arasında 2.5 Gbps bağlantı sağlanırken, stack içerisindeki bir ürünün bozulması durumunda diğer anahtarın çalışması kesintisiz devam ediyor. Omurga yönlendirme performansı son derece büyük önem taşıyor. Klasik iletişim ağlarında yazılım tabanlı eski yönlendiricilerin en fazla 750Kpps'e ulaşabilen performansları, şimdi ASIC'e yönlendirme yapan SSR 8600'ün 32 Mpps performansı ile karşılaştırıldığında inanılmaz düşük kalıyor.

Üniversitemiz'de 20'den fazla IP subnet büyük bir performans ile yönlendiriliyor. Bütün sistemin denetim ve konfigürasyonu da grafik kullanıcı arayüzü sunan SNMP tabanlı yazılımlarla yapılabiliyor. 1000 Switched Ethernet Portu Atatürk

Üniversitesi bu örnek yapısıyla 40 adet 1 Gbps, 960 adet de 10/100BaseTX porta sahip oldu. Böylece bilimin beşiği olan bu Üniversitede bilgiye her noktadan ve yüksek hızlı erişim sağlandı

Frame-Relay Şebekesi

Atatürk Üniversitesi internet erişimi Ulakbim-Erzurum Frame-Relay şebekesi üzerinden sağlamaktadır. Mevcut hattın kapasitesi 2 Mbps dir. Bu iletişim Bilgi İşlem Merkezinde bulunan 8Mbps hat kapasitesine sahip Tellabs SBM 2048 Node üzerinden fiber optik kablo ile gerçekleştirilmektedir. Bugün merkezimiz lokal ağ olmaktan çıkıp, bölgesel bir ağ olmuştur.

Oltu-Erzurum Frame-Relay Hattı

Oltu Meslek Yüksekokulu, 128 Kbps lik Frame-Relay hatla Üniversitemiz local network'üne dahil olmuştur.

İspir-Erzurum Frame-Relay Hattı

İspir Meslek Yüksekokulu, 128Kbps lik Frame-Relay hatla Üniversitemiz local network'üne dahil olmuştur

Hınıs-Erzurum Frame-Relay Hattı

Hınıs Meslek Yüksekokulu, 128Kbps lik Frame-Relay hatla Üniversitemiz local network'üne dahil olmuştur

2.1.Yazılımlar

Bilgisayar Bilimleri Araştırma ve Uygulama Merkezi, Üniversitemizin internet erişiminden sorumlu bir birim olarak bu hizmeti yürütmeye çalışmaktadır. Üniversitemizde lisanslı olarak kullanılan yazılımlardan bazıları şunlardır.

- 1- Microsoft İşletim Sistemi
- 2- Microsoft Ofis Yazılımları
- 3- Veritabanı Yazılımları (Oracle)
- 4- Visnetic Mail Server Yazılımı
- 5- Netscreen fairwaal Yazılımı (Junipper)
- 6- Network Control Yönetim Yazılımı
- 7- Uygulama Programları

2.1.1. Öğrenci İşleri Otomasyon Programı

Bilkent üniversitesi ile yapılan iş birliği sonucunda hazırlanan bu programın yürütülmesi ve işletilmesi görevi merkezimizin sorumluluğunda olup, programların geliştirilmesi halen devam etmektedir.

2.1.2. Personel Otomasyon Programı

Bilkent üniversitesi ile yapılan iş birliği sonucunda hazırlanan bu programın yürütülmesi ve işletilmesi Personel Daire Başkanlığı ve Merkezimizin sorumluluğunda ortaklaşa yürütülmektedir. Programların geliştirilmesi halen devam etmektedir.

2.1.3. Personel/İşçi Maaş Otomasyonu

Bilkent üniversitesi ile yapılan iş birliği sonucunda hazırlanan bu programın yürütülmesi ve işletilmesi görevi merkezimizin sorumluluğunda olup, programların geliştirilmesi halen devam etmektedir.

2.1.4. Kütüphane Otomasyonu

Yordam ile yapılan iş birliği sonucunda hazırlanan bu programın yürütülmesi ve işletilmesi Kütüphane Daire Başkanlığı ve Merkezimizin sorumluluğunda ortaklaşa yürütülmektedir.

2.1.5. Uzaktan Erişim

Yerleşkede, şehir ve şehir dışından internet erişimi olanağı kullanıcılarımıza sunulmuştur. Bunun için uzaktan erişim sunucusu ve 822'li hat alınmıştır.

2.2. Bilgisayarlar

Masaüstü Bilgisayar Sayısı : 4.787 Adet

Taşınabilir Bilgisayar Sayısı : 376 Adet

2.3. Kütüphane Kaynakları

Kitap Sayısı : 355.000 Adet

Basılı Periyodik Yayın Sayısı : 12768 Adet

Elektronik Yayın Sayısı : 25.000 Adet

Atatürk Üniversitesi, çeşitli dillerde 355.000 basılı ve 25.000 elektronik olmak üzere toplam 380.000 kitapla Türkiye'nin en zengin kütüphanelerinden birine sahiptir. Üniversite kütüphanesinin Seyfettin Özege koleksiyonunda 1580'i el yazması olmak üzere, 68.800 nadir eser bulunmaktadır. El yazmalarından bazılarının tek nüsha olması nedeniyle kütüphane, araştırmacılar için önemli bir başvuru merkezi durumundadır.

Kütüphanede çeşitli dillerde Latin alfabesi ile yazılmış yaklaşık 240.000 kitap bulunmakta ve bunlardan 100.000'i sürekli kullanılmaktadır. Bu eserlerin %60'ı sosyal bilimler, %32'si fen bilimleri, %8'i sağlık bilimleri alanındadır.

2.4. Diğer Bilgi ve Teknolojik Kaynaklar

Bilgi ve Teknolojik Kaynaklar			
Cinsi	İdari Amaçlı (Adet)	Eğitim Amaçlı (Adet)	Araştırma Amaçlı (Adet)*
Projeksiyon	17	131	
Slayt makinesi	12	27	

Tepegöz	13	78	
Episkop		3	
Barkot Okuyucu	338	1	
Baskı Makinesi	7	7	
Fotokopi Makinesi	110	12	
Faks	54	5	
Fotoğraf Makinesi	15	76	
Kameralar	9	63	
Televizyonlar	56	115	
Tarayıcılar	18	9	
Müzik Setleri	2	12	
Mikroskoplar		171	
DVD ler	12	7	

(*)Eğitim amaçlı olarak kullanılan araçlar aynı zamanda araştırma amaçlı da kullanılmaktadır.

D.İNSAN KAYNAKLARI

1.Akademik Personel

Akademik Personel Dağılımı

Akademik Personel	Kadroların Doluluk Oranına Göre			Kadroların İstihdam Şekline Göre	
	Dolu	Boş	Toplam	Tam Zamanlı	Yarı Zamanlı
Profesör	380	97	477	380	
Doçent	276	121	397	276	
Yrd. Doçent	606	160	766	606	
Öğretim Görevlisi	96	57	153	153	
Okutman	116	51	167	167	
Araştırma Görevlisi	943	383	1326	1326	
Uzman	61	129	190	61	



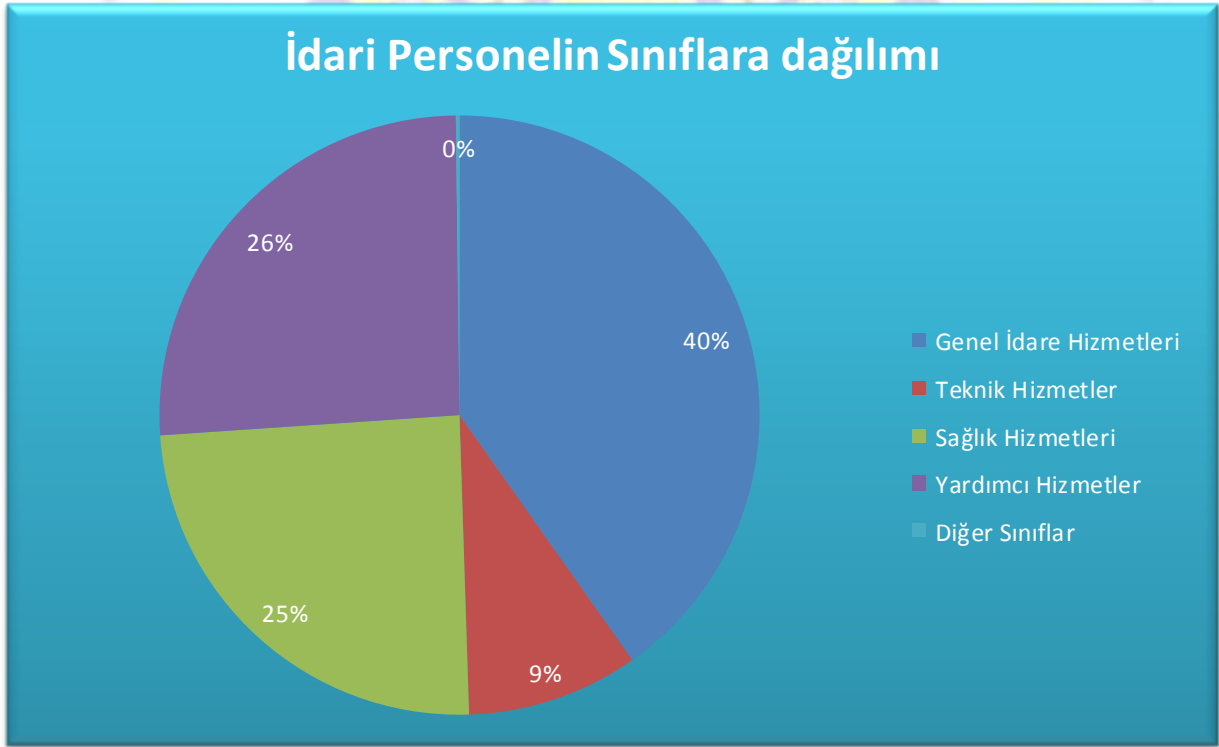
2.Yabancı Uyruklu Akademik Personel

Yabancı Uyruklu Öğretim Elemanları		
Ünvan	Geldiği Ülke	Çalıştığı Bölüm
Profesör (1 Kişi)	Azerbaycan	Fen Fakültesi
Doçent (4 Kişi)	Azerbaycan	Güzel Sanatlar Fakültesi
Öğretim Görevlisi (6 Kişi)	Mısır	İlahiyat Fakültesi (3 Kişi)
	Çuvaşistan	Fen Fakültesi (1 Kişi)
	Alman	Fen Fakültesi (1 Kişi)
	Azerbaycan	Güzel Sanatlar Fakültesi

4.İdari Personel

İDARİ PERSONELİN HİZMET SINIFI İTİBARIYLA DAĞILIMI

SINIFI	DOLU KADRO SAYISI
GENEL İDARE HİZMETLERİ	830
SAĞLIK HİZMETLERİ	504
TEKNİK HİZMETLER	191
AVUKATLIK HİZMETLERİ	2
DİN HİZMETLERİ	2
YARDIMCI HİZMETLER	534
TOPLAM	2063



İdari Personelin Sınıflar İtibariyle Dağılımı

5. Sürekli İşçilerin Hizmet Süresi

Sürekli İşçilerin Hizmet Süresi

	1 – 3 Yıl	4 – 6 Yıl	7 – 10 Yıl	11 – 15 Yıl	16 – 20 Yıl	21 - Üzeri
Kişi Sayısı						183
Yüzde						100

İşçiler (Çalıştıkları Pozisyonlara Göre)

	Dolu	Boş	Toplam
Sürekli İşçiler	183	0	183
Toplam	183	0	183

II.PERFORMANS BİLGİLERİ

A-Temel Politika ve Öncelikler

Üniversitemizin Temel Politikası; Yükseköğretim Kurulu Başkanlığı tarafından hazırlanan “Türkiye’nin Yükseköğretim Stratejisi”, Kalkınma Planları ve Yılı Programı, Orta Vadeli Program, Orta Vadeli Mali Plan ve Bilgi Toplumu Stratejisi ve eki Eylem Planında sayılan politika ve önceliklere ilave olarak kendi stratejik planında sunulan hedeflerine ulaşma sürecini hızlandırmaktır.

Çağdaş eğitim ve öğretim uygulamalarını izlemek, ülkemizin çağdaş uygarlık ve teknolojik gelişim düzeyini yakalayabilmesini sağlayacak bilimsel araştırmalar yapmak ve bu araştırmalar sonucunda uygulanabilir yeni projeler üretmek.

Sayısallaşan uluslar arası ortamda Türk Dili, Kültürü ve Edebiyatının kaynaklarının elektronik ortamda değerlendirilmesi, veritabanının hazırlanması ve sunulması için çalışmalar yapmak ve internet üzerinden Türk Dilinin kullanım oranına katkıda bulunmak.

Eğitim ve öğretimde verimlilik ve kaliteyi arttırmak,
Üniversitenin araştırma ve eğitim stratejisini geliştirerek geleceğe yönelik araştırma alanları belirlemek,

Üniversitenin üretim ve finansman kaynaklarını geliştirmek ve gelirlerini arttırarak elde edilen gelirlere yatırımlar ve projelere daha fazla kaynak sağlamak,

Son yıllarda önemi daha fazla anlaşılan ekolojik ürün yetiştiriciliğini bilimsel olarak başlatmak ve bölge çiftçisine öncülük ve danışmanlık etmek.

Düşünme, algılama ve problem çözme yeteneği gelişmiş, yeni fikirlere açık, özgüven ve sorumluluk duygusuna sahip, Atatürk ilkelerine bağlı, demokratik değerleri benimsemiş, milli kültürü özümsemiş, farklı kültürleri yorumlayabilen bilgi toplumu insanını yetiştirmek eğitim politikasının temel amacıdır. Bu yönde başlatılmış olan yeniden düzenleme çalışmaları her kademedede hızlandırılarak sürdürülecek, eğitimin niteliği artırılacak ve eğitim hizmetlerine erişim yaygınlaştırılacaktır.

Bu çerçevede;

1. Kişilerin fiziksel, sosyal, zihinsel ve ruhsal gelişimlerinde önemli bir payı olan eğitim yaygınlaştırılacaktır.

2. Eğitim kalitesinin artırılması amacıyla yenilikçiliği, araştırmayı, takım çalışmasını, özgün ve girişimci düşünmeyi esas alan müfredat değişiklikleri yapılacak ve bu kapsamda eğitimciler ile yöneticilerin eğitimi gerçekleştirilecektir.

3. Kişilerin bireysel ve sosyal gelişimlerine katkıda bulunan ve hayata hazırlayan etkin bir rehberlik ve yönlendirme sistemi geliştirilecektir.

4. Eğitimde bilgi teknolojilerinin kullanımı yaygınlaştırılacak ve etkin hale getirilecektir.

5. Eğitimin her kademesinde fiziki mekan, donanım ve öğretmen ihtiyacı yerleşim yerleri arasındaki farklılıkları azaltacak şekilde giderilecek ve bu konuda yerel idarelerin inisiyatif almaları desteklenecektir.

6. Üniversitemizde, idari ve mali özerklikleri sağlanarak ihtisaslaşmayı esas alan rekabetçi bir yapıya oluşturulması teşvik edilecektir.

7. Üniversitemizde hizmet üreterek kaynak oluşturma faaliyetleri desteklenecek, öğrencilerin eğitimin finansmanına daha fazla katılımı sağlanacaktır.

8. Özel kesimin, eğitimin her kademesinde daha fazla faaliyet göstermesi teşvik edilecektir.

Kamu hizmetlerinin yerine getirilmesinde; sürekli gelişim, katılımcılık, saydamlık, hesap verebilirlik, öngörülebilirlik, yerindelik, beyana güvenine özen gösterilecektir.

Eğitim programlarını sürekli gözden geçirilerek güncelleştirilmesi sağlanacaktır.

Fakülte ve Yüksekokulların başarısının sürekliliğini sağlayabilmek için organizasyon, insan kaynağı, sistem ve süreçleri sürekli gözden geçirilecektir.

Her türlü düşünceye açık, aklın egemen olduğu özgür bir ortamda bilgiye ulaşan, bilginin kullanıldığı, bilginin üretildiği, yaratıcı ve katılımcı bir üniversite yaratmak olan ve sorgulayan, araştıran, çözüm üreten, sosyal becerileri gelişmiş, kendine güvenen, doğru kararlar verebilen, akılcı, yaratıcı, üretken, insan haklarına saygılı evrensel değerlere açık, topluma ve toplumsal sorunlara duyarlı, demokrat, aydın gençler yetiştirmektir.

Üniversite-sanayi işbirliği ile bilgi ve teknoloji üreterek, toplumsal kalkınmaya katkıda bulunmak, ulusal ve evrensel kültür değerlerine sahip çıkarak, toplumla bütünleşerek, eğitim-öğretimde, araştırma ve uygulamada, toplam kaliteye ulaşmak için önce insan odaklı bir anlayışla mutlu bireylerden oluşan bir toplum yaratmaktır. Üniversitemiz üstlendiği bu sorumluluğu gerçekleştirecek gerekli her türlü alt yapı ve donanıma sahip bulunmaktadır. Üniversitemiz, gençleri 21'nci yüzyıla hazırlayarak, değişen dünyada hak ettikleri konuma gelmelerini sağlayacak ve geleceğimizin gençliğini yetiştirecektir. Bu yöndeki çabalarımız artarak devam edecektir.

İdari faaliyetlerimizde ve bütçemizin hazırlık ve uygulamasında; Yüksek Öğretim Stratejisi, Kalkınma Planları, Yıllık Programlar, Orta Vadeli Programlar, Orta Vadeli Mali Planlar, Bilgi Toplumu Stratejisi ve eki Eylem Planı ile diğer mevzuatlarda belirlenen usul ve esaslara titizlikle uyulmaktadır.

Bilimsel standartlar konusunda uluslararası normları yakalamak ve geçmek, tüm bilim dalları için paylaşılan önceliklidir. Bilimsel standartlar, öğrenci performansı, eğitim öğretim, araştırma ve yönetim önceliklerinde en yadsınamaz ortak payda olacaktır. Bilimsel standartlar ve performans göstergeleri tüm birimlerce paylaşılan, şeffaf ve ödüllendirmeyi belirleyen en temel göstergedir.

B-Amaç ve Hedefler

Özgörev (Misyon)

İnsan merkezli eğitim ve araştırma faaliyetleriyle nitelikli bireyler yetiştirerek bölgenin ve ülkenin sürdürülebilir kalkınmasına katkı sağlamak.

Öz Ülkü (Vizyon)

Eğitim, araştırma ve topluma sunduğu hizmetlerle uluslararası düzeyde cazibe merkezi olmak.

STRATEJİK AMAÇ 1

YURT İÇİ VE YURT DIŞINDAKİ ÜNİVERSİTELER İLE İŞBİRLİĞİNİ GELİŞTİRMEK

Atatürk Üniversitesi uluslararası standartları aşmak ve rekabet gücünü artırmak için sürekli kendini geliştirme, yenileme ve mükemmele ulaşma gayreti içindedir. Bu bağlamda yurt içi ve yurt dışındaki teknik ve akademik alt yapısı gelişmiş üniversitelerin deneyimlerinden faydalanmak ve kurumsal işbirliğini geliştirmek için sürekli çalışmalar yapmaktadır. Üniversitemizin yurt içi ve yurt dışındaki üniversiteler ile işbirliğini güçlendirmeye yönelik olarak aşağıdaki sorumlulukları yerine getirmesi gerekmektedir:

- Yurt içi ve yurt dışındaki üniversitelerle öğrenci ve öğretim elemanı değişim programlarını yaygınlaştırmak ve etkinleştirmek,
- Çeşitli bilimsel etkinlikler düzenleyerek, yerli ve yabancı bilim insanlarını, uzmanları, girişimcileri Üniversitemiz bünyesinde bir araya getirmek ve böylece Üniversitemizi bilimsel bir cazibe merkezine dönüştürmek,

- Eğitim, araştırma ve kalkınmaya yönelik proje ve faaliyetlerde aktif rol oynamak,
- Ulusal ve/veya uluslararası destekli/ortaklı projelerin sayısını artırmak.

STRATEJİK AMAÇ 2

BÖLGESEL VE ULUSAL KALKINMAYA KATKISI OLAN PROJELERİ TEŞVİK ETMEK VE YÜRÜTMEK

Atatürk Üniversitesi, eğitim, araştırma, kültür, sanat ve sportif etkinliklerini yürütürken ulusal ve uluslararası gelişmeleri dikkate almakta; ürettiği bilgiyi ve deneyimlerini bölgesel ve ulusal kalkınmada kullanmaya çalışmaktadır. Bu bağlamda kırsal kalkınmaya yönelik faaliyet ve projeler için kaynak yaratmakta ve bunların sürdürülebilirliğini sağlamak için toplantılar düzenleyerek proje tabanlı çalışmaların tüm paydaşlara yaygınlaştırılmasına önem vermektedir. Ayrıca bölgenin sahip olduğu turizm potansiyelini değerlendirerek, turizmi bölgesel kalkınmanın önemli unsurlarından biri haline getirmeyi ve ilgili kurum ve kuruluşlar ile işbirliğine giderek ortak çalışmaların sayısını artırmayı hedeflemektedir. Bu doğrultuda üniversitemiz aşağıdaki sorumlulukları yerine getirmektedir:

- Toplumsal kalkınmanın sağlanmasında en önemli güç olan eğitimin geliştirilmesi, bilimselleştirilmesi ve topluma yaygınlaştırılması için projeler üretmek ve uygulamak,
- Toplumun beden ve ruh sağlığını korumaya yönelik projeler yapmak ve uygulamak,
- Üniversitemizde proje yönelimli düşünce bilincini geliştirmek,
- Sanayi İşbirliği Geliştirme Merkezi, Girişimciliği Destekleme Merkezi ve Ata Teknokent aracılığıyla üniversite-sanayi işbirliğini gerçekleştirmek, girişimci ve sanayicilerle bir araya gelerek var olan sorunları belirlemek ve ortak çözümler üretmek,

- Tarımsal ve kırsal kalkınmaya yönelik tüm etkinliklerde rol oynamak,
- Turizmin bölgesel kalkınmadaki rolünü artırmak için paydaşlarla ortak çalışmalarda bulunmak,
- Bölgenin sahip olduğu doğal kaynak potansiyelinin daha etkin ve verimli kullanılmasına yönelik çalışmalar yapmak.

STRATEJİK AMAÇ 3

AKREDİTASYON VE/VEYA DEĞERLENDİRME ÇALIŞMALARINI ÜNİVERSİTEMİZİN BÜTÜN BİRİMLERİNDE YAYGINLAŞTIRMAK, TOPLAM KALİTE VE İYİ YÖNETİŞİM ANLAYIŞINI ÜNİVERSİTEDE HAKİM KILMAK

Üniversitemizin kalite anlayışı; kalite kültürünün oluşturulması, kişisel ve akademik gelişim, sürekli iyileştirme gibi toplam kalite yönetimi esaslarına dayanmaktadır. Bu çerçevede Rektörlük bünyesinde değerlendirme ve kalite geliştirme birimi kurularak, toplam kalite yönetimi anlayışının tüm birimlere yaygınlaştırılması ve etkin bir yönetişimin özümsemesi hedeflenmektedir. Üniversitemizde akreditasyon ve/veya değerlendirme birimlerinin kurulması, kalite çemberlerinin oluşturulması, değerlendirme ve kalite geliştirme kurullarının kurulması, çeşitli alanlarda yetkinleştirme eğitimlerinin verilmesi, görev tanımlarının yapılması, eğitim standartlarının belirlenmesi, kalite çalışmalarını yürütecek ve sorumlu olacak yönetici ve öğretim elemanlarının görevlendirilmesi, veri toplama kaynaklarından biri olan dilek ve öneri kutularının işlevsel olarak kullanılması, öğrencilere ve öğretim elemanlarına fakülte değerlendirme anketlerinin uygulanması vb. kalite güvence çalışmalarının yapılması planlanmaktadır. Bu doğrultuda Üniversitemiz aşağıdaki sorumlulukları yerine getirmektedir:

- Üst düzeyde kalite ve iyi yönetişim anlayışını benimsemek,
- Toplam kalite yönetimi anlayışını yaygınlaştırmak için tüm personeli yetkinleştirmek,

- Sürekli iyileştirme programlarını uygulamak, kurulan ekipler (kalite çemberleri ve/veya sürekli iyileştirme ekipleri) ile saptanan zayıf noktaların iyileştirilmesini sağlamak,
- Takım çalışmasını teşvik etmek,
- Ölçütler belirleyerek akademik ve idari personelin başarımını ölçmek,
- Tüm paydaşların kalite geliştirme çalışmalarına katılımlarını sağlamak,
- Paydaşların beklentilerini dikkate alan, onların önerilerini değerlendiren bir anlayışla katılımcı bir yönetim sistemini etkin kılmak,
- Sürekli iyileştirme kapsamında tüm paydaşların memnuniyet düzeylerini ölçmek,
- “Kalite günleri” ile ilgili çalışmaları daha etkin ve düzenli hale getirmek,
- Kalite güvence sisteminin etkin şekilde yürümesi için gerekli yönergeleri hazırlamak,
- Kalite güvence sisteminin belgelendirilmesini sağlamak, öz değerlendirme yapmak, ulusal ve uluslararası düzeyde dış denetime açık olmak,
- Güçlü bir kalite kültürünün oluşturulması için çalışmalar yürütmek,
- Üniversitemizin tüm birimlerini akreditasyon ve /veya değerlendirme sürecini devam ettirmeleri için teşvik etmek.

STRATEJİK AMAÇ 4**DİNAMİK, YENİLİKÇİ, GİRİŞİMCİ VE İNSAN ODAKLI BİR ÜNİVERSİTE OLMAK**

Uluslararası bir eğitim merkezi olma potansiyeline sahip olan Üniversitemiz, öz görevi doğrultusunda sürekli iyileşmeye ve gelişmeye yönelik değişimi değer olarak benimsemiş; dinamik, yenilikçi, girişimci öğrenci ve personeli ile insan odaklı bir üniversite olmayı hedeflemektedir. Bu doğrultuda aşağıdaki sorumlulukları yerine getirmektedir:

- Dünyadaki gelişmeleri takip etmek ve bu gelişmeleri toplum hayatına kazandırmada öncü rolü üstlenmek,
- Katılımcı ve daha yenilikçi bir yönetim biçimini benimsemek,
- Tüm etkinliklerde insana hizmeti temel değer olarak kabul etmek,
- Halka ilişkileri üst düzeyde geliştirmek,
- Paydaşlarımızın bilgi, beceri, duygu, düşünce, deneyim ve enerjilerini istekle ortaya koyabilecekleri ortamlar yaratmak,
- Öğrenci kulüplerinin daha etkin çalışabilmeleri ve etkinliklerini daha yaygın bir biçimde yürütebilmeleri için destek sağlamak,
- Yaşam boyu öğrenme, öğrenmeyi öğrenme, aktif öğrenme, yapılandırmacı öğrenme, esnek öğrenme gibi insan merkezli eğitim yaklaşımlarını esas almak.

STRATEJİK AMAÇ 5**DİSİPLİNERARASI YAKLAŞIMLA YAPILAN EĞİTİM, ARAŞTIRMA VE UYGULAMALARI YAYGINLAŞTIRMAK**

Üniversitemiz farklı bakış açılarını bir araya getirerek yeni sentezlerin oluşturulduğu disiplinler arası yaklaşımı benimsemektedir. Sosyal ve ekonomik refah düzeyinin yükseltilmesini sağlayacak bilgi ve teknolojiyi üretmek için disiplinlerarası çalışmalar özendirilmektedir. Üniversitemiz, öğrencilerin ilgi ve ihtiyaçlarını dikkate alarak, disiplinlerarası çalışma anlayışını kazandırmak amacıyla çift ana dal ve yan dal uygulamasını başlatmıştır. Üniversitemizin çok yönlü alt yapısı ile değişik programlara sahip olması, araştırma laboratuvarları ve araştırma merkezlerinde disiplinlerarası çalışmaların sürdürülmesine olanak sağlamaktadır. Bu doğrultuda Üniversitemiz aşağıdaki sorumlulukları yerine getirmektedir:

- Eğitim programlarını iyileştirerek, eğitimin disiplinlerarası niteliğini artırmak,
- Öğrencilere ilgi, ihtiyaç ve beklentilerine yanıt verecek şekilde ders seçenekleri sunmak,
- Bilimsel araştırma ve uygulamalarda disiplinlerarası anlayışla yapılan çalışmaları teşvik etmek,
- Lisansüstü düzeyde disiplinler arası çalışmaları teşvik eden yönetsel düzenlemeler yapmak,
- Lisans düzeyinde çift ana dal ve yan dal programlarını teşvik ederek yaygınlaştırmak
- Üniversitemizde farklı bilim dallarının koordinasyonunu sağlayarak sinerji oluşturmak.

STRATEJİK AMAÇ 6**TÜRKÇENİN BİLİM DİLİ OLARAK GELİŞTİRİLMESİNİ ESAS ALIRKEN, YETERLİ DÜZEYDE YABANCI DİL ÖĞRENİMİNİ SAĞLAMAK**

Atatürk Üniversitesi bir kurum olarak Türkçenin eğitim ve bilim dili olarak gelişmesine katkı yapmayı bir görev olarak benimsemiştir. Ancak dünya üniversitesi olma hedefine uygun olarak çalışanlarının ve öğrencilerinin yabancı dilleri öğrenmeleri gerektiğinin de bilincindedir. Bu nedenle nitelikli Türkçe yayınlarla Türkçenin bilim dili olarak gelişmesine katkıda bulunurken, uluslararası nitelikli yayın yapabilecek, bilimsel toplantılara, tartışmalara aktif olarak katılabilecek kadar iletişim becerileri kazandırabilmek amacıyla yabancı diller öğretimini etkinleştirecek düzenlemeler yapmaktadır. Bu doğrultuda Üniversitemiz aşağıdaki sorumlulukları yerine getirmektedir:

- Nitelikli Türkçe yayınların sayısını artırmak,
- Akademik ve idari personelin yabancı dil eğitimi programlarına katılımını teşvik etmek,
- Öğrencileri Türkçe ve yabancı dil konusunda bilinçlendirmek, Türkçenin etkin kullanımı ve yabancı dil öğrenmenin bir ihtiyaç olarak algılamasını sağlamak,
- Üniversitemiz bünyesinde kurulan Yabancı Diller Yüksekokulunun tüm birimlere hizmet verecek şekilde etkinleştirilmesini sağlamak,
- Öğrenci ve çalışanlarının özellikle uluslararası değişim programlarına katılımını özendirme,
- Yabancı dilde bilimsel yayın yapılmasının yanı sıra yabancı dildeki nitelikli yayınların da Türkçeye çevrilmesini özendirme.

STRATEJİK AMAÇ 7**ÜNİVERSİTENİN FİZİKSEL VE TEKNOLOJİK ALTYAPISINI MÜKEMMELLEŞTİRMEK**

Üniversitemiz eğitim, araştırma ve toplumsal hizmetler açısından fiziksel ve teknolojik altyapının önemini farkındadır. Çağdaş yönetim anlayışına uygun olarak tüm birimlerinde gerekli fiziksel ve teknolojik alt yapıyı uygun yatırımlarla mükemmel hale getirmeyi amaçlamaktadır. Bu bağlamda bireysel çalışma odaları, laboratuvar ve derslikler; öğrenci merkezli eğitime daha uygun olarak teknolojik araç-gereçlerle donatılmaktadır. Lojmanlar dahil üniversitemizin tüm birimlerine internet bağlantısı sağlanmıştır. Üniversitemiz, bilgi ve teknoloji yatırımlarını artırmakta ve sürekli güncelleştirmektedir; bu doğrultuda aşağıdaki sorumlulukları üstlenmektedir.

- Üniversitemizin fiziki olanaklarını evrensel ölçütlere taşımak,
- Üniversitemizin fiziki gelişiminde estetik değerlere ve çevreye önem vermek,
- Fiziksel alt yapıda engelli bireylerin ihtiyaçlarını karşılayan düzenlemeler yapmak,
- Üniversitemizin sahip olduğu fiziksel ve teknolojik alt yapı olanaklarının etkin bir şekilde kullanmasını sağlamak.

STRATEJİK AMAÇ 8**ÜNİVERSİTE ÇALIŞANLARI VE ÖĞRENCİLERİNİ ORTAK HEDEFLERE YÖNLENDİRMEK VE MOTİVASYONLARINI YÜKSEK TUTACAK ÇALIŞMALAR YAPMAK**

Üniversitemiz öz görevi ve öz ülküsü doğrultusunda, amaç birliğinin ve Üniversitenin değerlerine bağlılığın güçlendirilmesi, kurum kültürünün evrensel değerlerle zenginleştirilmesi bilinciyle hareket ederek, çalışanlarını ve öğrencilerini ortak hedeflere yönlendirmektedir. Ayrıca Üniversitemiz, tüm çalışanlarının potansiyellerini ortaya çıkarmak için; bilgi, beceri, duygu, düşünce ve enerjilerini istekle paylaşabilecekleri ortamlar oluşturmayı önemli görmekte ve bunun motivasyonu yükselten bir etken olduğuna inanmaktadır. Bu doğrultuda Üniversitemiz aşağıdaki sorumlulukları üstlenmektedir:

- Çalışanların ve/veya öğrencilerin bir araya geldiği sosyal ortamları artırarak ortak bilinci geliştirmek ve sinerji yaratmak,
- Çalışanlara ilişkin tüm uygulamalarda adalet, liyakat ve başarıyı temel ölçüt almak,
- Bilimsel üretimin artırılmasına yönelik olarak başarılı çalışmalarını desteklemek ve ödüllendirmek,
- Öğrencileri bilimsel düşünmeye ve problem çözmeye yönlendirmek,
- Başarı ölçütlerini belirlemek ve çalışanların başarılarının sürekli değerlendirilmesini sağlamak.

STRATEJİK AMAÇ 9**GÜNCEL KONULARDAKİ BİLİMSEL ÇALIŞMALARIN TEŞVİK EDİLDİĞİ ORTAMLAR OLUŞTURMAK**

Üniversitemizde bilgi üretiminin istikrarlı biçimde sürdürülebilmesi ve artırılması için bilimsel araştırmalara destek verilmekte ve teşvik edilmektedir. Uluslararası bilimsel atıf indeksleri, bilimsel bilgi üretiminin önemli bir göstergesidir. Üniversitemizin bu indekslerde yer alan yayınlarının sayısı son yıllarda hızla artmıştır. Yayın sayısındaki bu artış; Üniversitemizin kütüphane kaynaklarının zenginleştirilmesi, internet alt yapısının iyileştirilmesi, sanal veri tabanlarının artırılması, laboratuvar olanaklarının iyileştirilmesi, akademik personel için atama ve yükseltme kriterlerinin uygulanması ve daha fazla proje desteği sağlayan genel iyileştirme sürecinin doğrudan bir sonucudur. Bu durum Üniversitemizin uluslararası bilime katkısı ve kendisini yenilemesi açısından önemlidir. Bilimsel yayın sayısındaki bu artış yeterli görülmemekte, artışın sürekliliği için çalışılmaktadır. Bu doğrultuda Üniversitemiz aşağıdaki sorumlulukları yerine getirmektedir:

- Evrensel standartlarda eğitim ve araştırmalar yapılmasını sağlamak,
- Kütüphane olanaklarını istenen bilgiye hızlı ve etkin bir biçimde ulaşmayı sağlayacak şekilde sürekli geliştirmek,
- Üniversite bünyesinde daha fazla sayıda sempozyum, seminer, konferans vb. bilimsel faaliyetlerin gerçekleştirilmesini sağlamak,
- Akademik personelin ulusal ve uluslararası bilimsel toplantı, sempozyum, kongre vb. etkinliklerine katılımını teşvik etmek ve desteklemek,
- Öğretim elemanlarını öğretim yaklaşımları, ölçme değerlendirme ve sınıf yönetimi konusunda yetkinliklerini artırmaya teşvik etmek,
- Bilimsel araştırma sonuçlarının yayınlanması ve/veya uygulamaya aktarılması için gereken desteği sağlamak,
- Patent alan, bilimsel buluş yapan ve uluslararası düzeyde çok sayıda atıf alan akademik personeli desteklemek ve ödüllendirmek,

- Sosyal bilimlerde özgün çalışma yapanları, sanat, kültür ve spor alanlarında ulusal ve uluslararası düzeyde başarı kazananları teşvik etmek ve ödüllendirmek.

STRATEJİK AMAÇ 10**ÜNİVERSİTEMİZİ ULUSAL VE ULUSLARARASI DÜZEYDE DAHA İYİ TANITMAK**

Üniversitemizin ürettiği bilim ve teknoloji ile sunduğu hizmetler kamuoyunda yeterince tanınmadığı için öğretim elemanları ve öğrenciler tarafından ilk sıralarda tercih edilmemektedir. Bu nedenle Üniversitemizin, Erzurum ile birlikte tanıtılmasının çok önemli olduğuna inanılmaktadır. Bu doğrultuda Üniversitemiz aşağıdaki sorumlulukları yerine getirmektedir:

- Üniversitemizi tanıtıcı faaliyetlere hız vermek,
- Erzurum'un tanıtılması için paydaşlarla işbirliği yapmak,
- Üniversitemizin bilim insanları ve öğrenciler tarafından ilk sıralarda tercih edilmesini sağlamak,
- Ulusal ve uluslararası organizasyonlarda aktif görev almak,
- Üniversitemizi bulunduğu coğrafyada eğitim, bilim ve teknoloji merkezi haline getirmek için çalışmak,
- Daha fazla sayıda uluslararası projeye ortak olmak,
- Sosyal sermayenin yaratılmasına katkıda bulunmak.



C-Performans Hedef ve Göstergeleri ile Faaliyetler

PERFORMANS HEDEFİ TABLOSU

İdare Adı	38.24 - ATATÜRK ÜNİVERSİTESİ
------------------	------------------------------

Amaç	Üniversitenin Fiziksel ve Teknolojik Altyapısını Mükemmelleştirmek.
Hedef	Teknolojik ve fiziksel alt yapıyı iyileştirmek ve dünyanın önde gelen Üniversiteleri ile kıyaslanacak seviyeye getirmek.

Performans Hedefi	Eğitim binalarını, dersliklerin teknolojik ve fiziksel altyapısını çağdaş eğitim öğretim yapılacak standartlara çıkarmak
Eğitim binalarını, derslik ve laboratuvar sayısını artırarak öğrencilerin daha rahat ve modern ortamlarda eğitim görmesini sağlamak amacıyla yeni açılan ve 2011 yılında yapımına başlanılan Oltu Yerlilimleri ,Hukuk fakültelerinin tamamlanma oranını %20 ye çıkarmak devam eden Veteriner Fakültesi bina inşaatının tamamlanma oranını ise %80 çıkarmaktır.2011 yılında 28 olan yerli ve yabancı veritabanı üyeliğimizi 2012 yılında 32 ye çıkarmak hedeflenmektedir.	

Performans Göstergeleri		Ölçü Birimi	2010	2011	2012
1	Teknolojik ve fiziksel altyapının tamamlanma oranı (yüzde)	Yüzde	20	20	20

Faaliyetler	Kaynak İhtiyacı		
	Bütçe	Bütçe Dışı	Toplam
1 Eğitim Öğretim Faaliyeti	14.000.000	0	14.000.000
Genel Toplam	14.000.000	0	14.000.000

FAALİYETLERDEN SORUMLU HARCAMA BİRİMLERİNE İLİŞKİN TABLO

İdare Adı	38.24 - ATATÜRK ÜNİVERSİTESİ
------------------	------------------------------

PERFORMANS HEDEFİ	FAALİYETLER	SORUMLU BİRİMLER
Eğitim binalarını, dersliklerin teknolojik ve fiziksel altyapısını çağdaş eğitim öğretim yapılacak standartlara çıkarmak	Eğitim Öğretim Faaliyeti	YAPI İŞLERİ VE TEKNİK DAİRE BAŞKANLIĞI

PERFORMANS HEDEFİ TABLOSU

İdare Adı	38.24 - ATATÜRK ÜNİVERSİTESİ
------------------	------------------------------

Amaç	Üniversitenin Fiziksel ve Teknolojik Altyapısını Mükemmelleştirmek.
Hedef	Sağlık Alanında bilimsel, teknolojik ve fiziksel alt yapıyı iyileştirmek ve dünyanın önde gelen Üniversiteleri ile kıyaslanacak seviyeye getirmek.

Performans Hedefi	Hastanenin hizmet alanlarının genişletilmesi ve yeni hizmete açılacak ek bina inşaatı için gereken makina ve teçhizatın alımı.
Üniversite hastahanesinin ek bina inşaatının bitirilerek 17930 m2 ek hizmet binasının %100 oranında tamamlanarak kullanıma açılması binanın makina ve teçhizat açısında donatılması.	

Performans Göstergeleri		Ölçü Birimi	2010	2011	2012
1	Teknolojik ve fiziksel altyapının tamamlanma oranı (yüzde)	Yüzde	0	50	50
2	Bilimsel, teknolojik ve fiziksel altyapının tamamlanma oranı (yüzde)	Yüzde	0	50	50

Faaliyetler		Kaynak İhtiyacı		
		Bütçe	Bütçe Dışı	Toplam
1	Sağlık Faliyeti	15.000.000	0	15.000.000
Genel Toplam		15.000.000	0	15.000.000

FAALİYETLERDEN SORUMLU HARCAMA BİRİMLERİNE İLİŞKİN TABLO

İdare Adı	38.24 - ATATÜRK ÜNİVERSİTESİ
------------------	------------------------------

PERFORMANS HEDEFİ	FAALİYETLER	SORUMLU BİRİMLER
Hastanenin hizmet alanlarının genişletilmesi ve yeni hizmete açılacak ek bina inşaatı için gereken makina ve teçhizatın alımı.		
	Sağlık Faliyeti	
		YAPI İŞLERİ VE TEKNİK DAİRE BAŞKANLIĞI



PERFORMANS HEDEFİ TABLOSU

İdare Adı	38.24 - ATATÜRK ÜNİVERSİTESİ
------------------	------------------------------

Amaç	Üniversite çalışanları ve öğrencilerini sportif faaliyetlere yönlendirmek ve motivasyonlarını yükseltecek çalışmalar yapmak.
Hedef	Üniversite çalışanları ve öğrencilerin sportif faaliyetlerini arttırmak.

Performans Hedefi	Üniversitemiz öğrencilerinin sportif faaliyetlerini desteklemek ve Uluslararası standartlarda spor tesisleri ve olimpik havuzlar inşa etmek.
2011 yılında yapımına başlanılan Dogu Anadolu bölgesinde tek olan olimpik yüzme havuzunun 2013 yılına kadar bitirilmesini sağlamak.	

Performans Göstergeleri		Ölçü Birimi	2010	2011	2012
1	Spor tesislerinin tamamlanma oranı (yüzde)	Yüzde	0	20	50

Faaliyetler		Kaynak İhtiyacı		
		Bütçe	Bütçe Dışı	Toplam
1	Spor Faaliyeti	2.500.000	0	2.500.000
Genel Toplam		2.500.000	0	2.500.000

FAALİYETLERDEN SORUMLU HARCAMA BİRİMLERİNE İLİŞKİN TABLO

İdare Adı	38.24 - ATATÜRK ÜNİVERSİTESİ
------------------	------------------------------

PERFORMANS HEDEFİ	FAALİYETLER	SORUMLU BİRİMLER
Üniversitemiz öğrencilerinin sportif faaliyetlerini desteklemek ve Uluslararası standartlarda spor tesisleri ve olimpik havuzlar inşa etmek.	Spor Faaliyeti	
		YAPI İŞLERİ VE TEKNİK DAİRE BAŞKANLIĞI

PERFORMANS HEDEFİ TABLOSU

İdare Adı	38.24 - ATATÜRK ÜNİVERSİTESİ
------------------	------------------------------

Amaç	Bölgesel ve Ulusal Kalkınmaya Katkısı Olan Projeleri Teşvik Etmek ve Yürütmek.
Hedef	Bölgemizdeki sanayi ve ticaretin gelişmesine yönelik çalışma yapmak ve projeler üretmek.

Performans Hedefi	Bilimsel alanda saygın projeler üretmek , bölgemize ve bilime hizmet edecek laboratuvarlar ve gözlemleri yapmak .
Bütün bölgeye hizmet verecek büyüklükte bir merkezi araştırma laboratuvarı tamamlayarak hizmete açmak ve 2011 yılında ihale edilen Doğu Anadolu Gözlemevi inşaatının yapımına başlamak.	

Performans Göstergeleri		Ölçü Birimi	2010	2011	2012
1	Bilimsel araştırma projelerini gerçekleştirme oranı (yüzde)	Yüzde	0	25	40

Faaliyetler		Kaynak İhtiyacı		
		Bütçe	Bütçe Dışı	Toplam
1	Bilimsel Araştırma Faaliyeti	15.867.000	0	15.867.000
Genel Toplam		15.867.000	0	15.867.000

FAALİYETLERDEN SORUMLU HARCAMA BİRİMLERİNE İLİŞKİN TABLO

İdare Adı	38.24 - ATATÜRK ÜNİVERSİTESİ
------------------	------------------------------

PERFORMANS HEDEFİ	FAALİYETLER	SORUMLU BİRİMLER
Bilimsel alanda saygın projeler üretmek , bölgemize ve bilime hizmet edecek laboratuvarlar ve gözlemleri yapmak .		
	Bilimsel Araştırma Faaliyeti	
		ÖZEL KALEM (REKTÖRLÜK)



FAALİYET MALİYETLERİ TABLOSU

İdare Adı	38.24 - ATATÜRK ÜNİVERSİTESİ
Performans Hedefi	1 - Eğitim binalarını, dersliklerin teknolojik ve fiziksel altyapısını çağdaş eğitim öğretim yapılacak standartlara çıkarmak
Faaliyet Adı	Eğitim Öğretim Faaliyeti
Sorumlu Harcama Birimi veya Birimleri	38.24.09.09 - YAPI İŞLERİ VE TEKNİK DAİRE BAŞKANLIĞI
<p><i>Faaliyetin Kapsamı: Fakülte ve yüksekokulların bina yapımı ile büyük onarımlarının gerçekleşmesi,yapımına başlanılan hukuk ve Oltu Yerbilimleri Fakültelerinin yapımına devam edilmesi, Laboratuvar makine teçhizat alımı.</i></p> <p><i>Faaliyetin Gerekçesi: Üniversitemizin yeni açılan fakülte binalarının olmaması ve mevcut binaların çatı kalorifer tesisatı, kanalizasyon, elektrik tesisatının,bozuk ve arızalı olması, binaların dış cephe ısı yalıtımlarının olmaması, laboratuvar makine teçhizatın ihtiyacı karşılayamaması.</i></p> <p><i>Faaliyetin Önemi: Üniversitemizin yeni açılan fakülte binalarının olmaması laboratuvar ve amfilerin modernizasyonunun yapılması eğitim öğretimin aksamadan yürütülmesi için zorunluluk arz etmektedir. Laboratuvarlarda tahlil, deney ve araştırma yapmak ve öğrencilere uygulamalı dersler verilerek gelişmiş teknolojiden yararlandırmak.</i></p>	

Ekonomik Kod		Ödenek
01	Personel Giderleri	800.000,00
02	SGK Devlet Primi Giderleri	280.000,00
03	Mal ve Hizmet Alım Giderleri	0,00
04	Faiz Giderleri	0,00
05	Cari Transferler	0,00
06	Sermaye Giderleri	12.920.000,00
07	Sermaye Transferleri	0,00
08	Borç verme	0,00
Toplam Bütçe Kaynak İhtiyacı		14.000.000,00
Bütçe Dışı Kaynak	Döner Sermaye	0,00
	Diğer Yurt İçi	0,00
	Yurt Dışı	0,00
Toplam Bütçe Dışı Kaynak İhtiyacı		0,00
Toplam Kaynak İhtiyacı		14.000.000,00

FAALİYET MALİYETLERİ TABLOSU

İdare Adı	38.24 - ATATÜRK ÜNİVERSİTESİ
Performans Hedefi	2 - Hastanenin hizmet alanlarının genişletilmesi ve yeni hizmete açılacak ek bina inşaatı için gereken makina ve teçhizatın alımı.
Faaliyet Adı	Sağlık Faliyeti
Sorumlu Harcama Birimi veya Birimleri	38.24.09.09 - YAPI İŞLERİ VE TEKNİK DAİRE BAŞKANLIĞI
<p><i>Faaliyetin Kapsamı: Hastane ek binasının yapılmasının tamamlanması ve makine teçhizat alımı.</i> <i>Faaliyetin Gerekçesi: bölgemize hizmet veren hastahanemizin yapılmakta olan ek bina inşaatının bitirilmesi ve tıbbi laboratuvarlarda makine teçhizata ihtiyaç duyulması. □</i> <i>Faaliyetin Önemi: Üniversite hastanemiz Doğu Anadolu Bölgesinin en büyük hastanesi olup, daha çok hastaya hizmet verebilmesi için mevcut kapasitesini artırmak. Her yıl hastanemizde binlerce hasta muayene ve ameliyat olmaktadır. Bu nedenle tıbbi laboratuvarlarda kullanılan makine teçhizatın uluslararası standartlarda modernize edilmesi gerekmektedir.</i></p>	

Ekonomik Kod		Ödenek
01	Personel Giderleri	300.000,00
02	SGK Devlet Primi Giderleri	110.000,00
03	Mal ve Hizmet Alım Giderleri	0,00
04	Faiz Giderleri	0,00
05	Cari Transferler	0,00
06	Sermaye Giderleri	14.590.000,00
07	Sermaye Transferleri	0,00
08	Borç verme	0,00
Toplam Bütçe Kaynak İhtiyacı		15.000.000,00
Bütçe Dışı Kaynak	Döner Sermaye	0,00
	Diğer Yurt İçi	0,00
	Yurt Dışı	0,00
Toplam Bütçe Dışı Kaynak İhtiyacı		0,00
Toplam Kaynak İhtiyacı		15.000.000,00

FAALİYET MALİYETLERİ TABLOSU

İdare Adı	38.24 - ATATÜRK ÜNİVERSİTESİ
Performans Hedefi	3 - Üniversitemiz öğrencilerinin sportif faaliyetlerini desteklemek ve Uluslararası standartlarda spor tesisleri ve olimpik havuzlar inşa etmek.
Faaliyet Adı	Spor Faaliyeti
Sorumlu Harcama Birimi veya Birimleri	38.24.09.09 - YAPI İŞLERİ VE TEKNİK DAİRE BAŞKANLIĞI
<p><i>Faaliyetin Kapsamı: Açık spor tesisi, kapalı spor tesisi ve olimpik havuz yapılması □</i> <i>Faaliyetin Gerekçesi: Üniversitemiz öğrencilerinin salon sporları ve yüzme sporunda diğer Üniversitelerle rekabet edebilecek fiziki ortamlara kavuşturma gereği. □</i> <i>Faaliyetin Önemi: Üniversitemiz öğrencilerine spor yapma imkanı sağlamak ve Üniversiteler arası sportif faaliyetlere ev sahipliği yapmak.</i></p>	

Ekonomik Kod		Ödenek
01	Personel Giderleri	300.000,00
02	SGK Devlet Primi Giderleri	110.000,00
03	Mal ve Hizmet Alım Giderleri	0,00
04	Faiz Giderleri	0,00
05	Cari Transferler	0,00
06	Sermaye Giderleri	2.090.000,00
07	Sermaye Transferleri	0,00
08	Borç verme	0,00
Toplam Bütçe Kaynak İhtiyacı		2.500.000,00
Bütçe Dışı Kaynak	Döner Sermaye	0,00
	Diğer Yurt İçi	0,00
	Yurt Dışı	0,00
Toplam Bütçe Dışı Kaynak İhtiyacı		0,00
Toplam Kaynak İhtiyacı		2.500.000,00

FAALİYET MALİYETLERİ TABLOSU

İdare Adı	38.24 - ATATÜRK ÜNİVERSİTESİ
Performans Hedefi	4 - Bilimsel alanda saygın projeler üretmek , bölgemize ve bilime hizmet edecek laboratuvarlar ve gözlemleri yapmak .
Faaliyet Adı	Bilimsel Araştırma Faaliyeti
Sorumlu Harcama Birimi veya Birimleri	38.24.09.01 - ÖZEL KALEM (REKTÖRLÜK)

Faaliyetin Kapsamı: Bilimsel alanda saygın projeler üretmek.

Faaliyetin Gerekçesi: Bölgesel ve ulusal kalkınmaya yönelik projeler geliştirmek bilimsel amaçlı laboratuvarlar ve gözlemleri inşa etmek.

Faaliyetin Önemi: Bölgesel ve ulusal kalkınmaya yönelik projeler geliştirilmesi hem bölgenin kalkınması sağlanacak, hemde ulusal kalkınmaya katkı sunulacaktır.

Ekonomik Kod		Ödenek
01	Personel Giderleri	600.000,00
02	SGK Devlet Primi Giderleri	217.000,00
03	Mal ve Hizmet Alım Giderleri	0,00
04	Faiz Giderleri	0,00
05	Cari Transferler	0,00
06	Sermaye Giderleri	15.050.000,00
07	Sermaye Transferleri	0,00
08	Borç verme	0,00
Toplam Bütçe Kaynak İhtiyacı		15.867.000,00
Bütçe Dışı Kaynak	Döner Sermaye	0,00
	Diğer Yurt İçi	0,00
	Yurt Dışı	0,00
Toplam Bütçe Dışı Kaynak İhtiyacı		0,00
Toplam Kaynak İhtiyacı		15.867.000,00

İDARE PERFORMANS TABLOSU

İdare Adı	38.24 - ATATÜRK ÜNİVERSİTESİ
-----------	------------------------------

PERFORMANS HEDEFİ FAALİYET	Açıklama	2012					
		Bütçe İçi		Bütçe Dışı		Toplam	
		(TL)	PAY(%)	(TL)	PAY(%)	(TL)	PAY(%)
1	Eğitim binalarını, dersliklerin teknolojik ve fiziksel altyapısını çağdaş eğitim öğretim yapılacak standartlara çıkarmak	14.000.000,00	4,51	0,00		14.000.000,00	4,51
1	Eğitim Öğretim Faaliyeti	14.000.000,00	4,51	0,00		14.000.000,00	4,51
Performans Hedefleri Maliyetleri Toplamı		47.367.000,00	15,26			47.367.000,00	15,26
Genel Yönetim Giderleri		262.932.000,00	84,74			262.932.000,00	84,74
Diğer İdarelere Transfer Edilecek Kaynaklar Toplamı						0,00	0,00
GENEL TOPLAM		310.299.000,00	100,00	0,00	100,00	310.299.000,00	100,00

İDARE PERFORMANS TABLOSU

İdare Adı	38.24 - ATATÜRK ÜNİVERSİTESİ
-----------	------------------------------

PERFORMANS HEDEFİ FAALİYET	Açıklama	2012					
		Bütçe İçi		Bütçe Dışı		Toplam	
		(TL)	PAY(%)	(TL)	PAY(%)	(TL)	PAY(%)
2	Hastanenin hizmet alanlarının genişletilmesi ve yeni hizmete açılacak ek bina inşaatı için gereken makina ve teçhizatın alımı.	15.000.000,00	4,83	0,00		15.000.000,00	4,83
2	Sağlık Faaliyeti	15.000.000,00	4,83	0,00		15.000.000,00	4,83
Performans Hedefleri Maliyetleri Toplamı		47.367.000,00	15,26			47.367.000,00	15,26
Genel Yönetim Giderleri		262.932.000,00	84,74			262.932.000,00	84,74
Diğer İdarelere Transfer Edilecek Kaynaklar Toplamı						0,00	0,00
GENEL TOPLAM		310.299.000,00	100,00	0,00	100,00	310.299.000,00	100,00

İDARE PERFORMANS TABLOSU

İdare Adı	38.24 - ATATÜRK ÜNİVERSİTESİ
-----------	------------------------------

PERFORMANS HEDEFİ FAALİYET	Açıklama	2012					
		Bütçe İçi		Bütçe Dışı		Toplam	
		(TL)	PAY(%)	(TL)	PAY(%)	(TL)	PAY(%)
3	Üniversitemiz öğrencilerinin sportif faaliyetlerini desteklemek ve Uluslararası standartlarda spor tesisleri ve olimpik havuzlar inşa etmek.	2.500.000,00	0,81	0,00		2.500.000,00	0,81
3	Spor Faaliyeti	2.500.000,00	0,81	0,00		2.500.000,00	0,81
Performans Hedefleri Maliyetleri Toplamı		47.367.000,00	15,26			47.367.000,00	15,26
Genel Yönetim Giderleri		262.932.000,00	84,74			262.932.000,00	84,74
Diğer İdarelere Transfer Edilecek Kaynaklar Toplamı						0,00	0,00
GENEL TOPLAM		310.299.000,00	100,00	0,00	100,00	310.299.000,00	100,00

İDARE PERFORMANS TABLOSU

İdare Adı	38.24 - ATATÜRK ÜNİVERSİTESİ
-----------	------------------------------

PERFORMANS HEDEFİ FAALİYET	Açıklama	2012					
		Bütçe İçi		Bütçe Dışı		Toplam	
		(TL)	PAY(%)	(TL)	PAY(%)	(TL)	PAY(%)
4	Bilimsel alanda saygın projeler üretmek , bölgemize ve bilime hizmet edecek laboratuvarlar ve gözlemleri yapmak .	15.867.000,00	5,11	0,00		15.867.000,00	5,11
4	Bilimsel Araştırma Faaliyeti	15.867.000,00	5,11	0,00		15.867.000,00	5,11
Performans Hedefleri Maliyetleri Toplamı		47.367.000,00	15,26			47.367.000,00	15,26
Genel Yönetim Giderleri		262.932.000,00	84,74			262.932.000,00	84,74
Diğer İdarelere Transfer Edilecek Kaynaklar Toplamı						0,00	0,00
GENEL TOPLAM		310.299.000,00	100,00	0,00	100,00	310.299.000,00	100,00

TOPLAM KAYNAK İHTİYACI TABLOSU

İdare Adı		38.24 - ATATÜRK ÜNİVERSİTESİ				
BÜTÇE KAYNAK İHTİYACI	Ekonomik Kodlar (I.Düzye)		FALİYET TOPLAMI	GENEL YÖNETİM GİDERLERİ TOPLAMI	DİĞER İDARELERE TRANSFER EDİLECEK KAYNAKLAR TOPLAMI	GENEL TOPLAM
	01	Personel Giderleri	2.000.000,00	178.865.000,00	0,00	180.865.000,00
	02	SGK Devlet Primi Giderleri	717.000,00	28.098.000,00	0,00	28.815.000,00
	03	Mal ve Hizmet Alım Giderleri	0,00	48.730.000,00	0,00	48.730.000,00
	04	Faiz Giderleri	0,00	0,00	0,00	0,00
	05	Cari Transferler	0,00	4.522.000,00	0,00	4.522.000,00
	06	Sermaye Giderleri	44.650.000,00	2.717.000,00	0,00	47.367.000,00
	07	Sermaye Transferleri	0,00	0,00	0,00	0,00
	08	Borç verme	0,00	0,00	0,00	0,00
	09	Yedek Ödenek	0,00	0,00	0,00	0,00
Bütçe Ödeneği Toplamı		47.367.000,00	262.932.000,00	0,00	310.299.000,00	
BÜTÇE DIŞI KAYNAK	Döner Sermaye		0,00	0,00		0,00
	Diğer Yurt İçi Kaynaklar		0,00	0,00		0,00
	Yurt Dışı Kaynaklar		0,00	0,00		0,00
	Toplam Bütçe Dışı Kaynak İhtiyacı		0,00	0,00		0,00
Toplam Kaynak İhtiyacı		47.367.000,00	262.932.000,00	0,00	310.299.000,00	