



ATATÜRK ÜNİVERSİTESİ
ECZACILIK FAKÜLTESİ
2014 YILI FAALİYET
RAPORU

İÇİNDEKİLER

ÜST YÖNETİCİ SUNUŞU.....	
I- GENEL BİLGİLER.....	
A- Misyon ve Vizyon.....	
B- Yetki, Görev ve Sorumluluklar.....	
C- İdareye İlişkin Bilgiler.....	
1- Fiziksel Yapı.....	
2- Örgüt Yapısı.....	
3- Bilgi ve Teknolojik Kaynaklar	
4- İnsan Kaynakları	
5- Sunulan Hizmetler	
6- Yönetim ve İç Kontrol Sistemi	
D- Diğer Hususlar	
II- AMAÇ ve HEDEFLER	
A- İdarenin Amaç ve Hedefleri	
B- Temel Politikalar ve Öncelikler	
C- Diğer Hususlar	
III- FAALİYETLERE İLİŞKİN BİLGİ VE DEĞERLENDİRMELER	
A- Mali Bilgiler	
1- Bütçe Uygulama Sonuçları	
2- Temel Mali Tablolara İlişkin Açıklamalar	
3- Mali Denetim Sonuçları	
4- Diğer Hususlar	
B- Performans Bilgileri	
1- Faaliyet ve Proje Bilgileri	
2- Performans Sonuçları Tablosu	
3- Performans Sonuçlarının Değerlendirilmesi	
4- Performans Bilgi Sisteminin Değerlendirilmesi	
5- Diğer Hususlar	
IV- KURUMSAL KABİLİYET ve KAPASİTENİN DEĞERLENDİRİLMESİ	
A- Üstünlükler	
B- Zayıflıklar	
C- Değerlendirme	
V- ÖNERİ VE TEDBİRLER	

SUNUŐ

Atatürk Üniversitesi, Eczacılık Fakültesinin 2014 yılı çalışmalarını içeren Faaliyet Raporu idari ve akademik personelin değerli katkılarıyla tamamlanmıştır. Bu raporda fakültemizin misyonu, vizyonu, temel politikaları, performans durumu ile güçlü ve zayıf yönleri ayrıntılı bir şekilde ortaya konmaktadır. Rapordaki bilgilerin gelecek dönemlerdeki çalışmalara ışık tutacağı inancıyla, emeđi geçen tüm arkadaşlara teşekkür ederim.

Prof. Dr. Zekeriya AKTÜRK
Eczacılık Fakültesi Dekan V.

I- GENEL BİLGİLER

A. Misyon ve Vizyon

Misyonumuz (Özgörevimiz)

- Eczacılık alanında evrensel ölçütlere uygun, dinamik, yenilikçi, yaratıcı sürekli mükemmeli arayan eğitim ve öğretim programları düzenlemek ve yürütmek; bilgilerini yaratıcı ve yenilikçi bir şekilde kullanabilen, bilgi teknolojisini uygulamaya dönüştürebilen ve ulusal kimliğini küresel değerlerle bağdaştırabilen bireyler yetiştirmek; bölgenin eczacılık fakültesi fonksiyonunu yerine getirebilmesi için üniversite toplum işbirliği çerçevesinde ihtiyaç duyulan hizmetleri bilime dayalı araştırma ve faaliyetlerle yürütmektir.

Vizyonumuz

- Dünyadaki gelişmeleri yakından izleyen bölgemiz, ülkemiz ve dünyanın sorunlarına duyarlı olup çözüm üreten ve uluslararası düzeyde hizmet verebilecek donanımına sahip önder eczacılar yetiştiren, çağdaş eğitim ve araştırma stratejilerinin oluşturulması ve uygulanmasında öncü, dünyada yetkinliği kabul edilen bir fakülte olmaktır.

B. Yetki, Görev ve Sorumluluklar

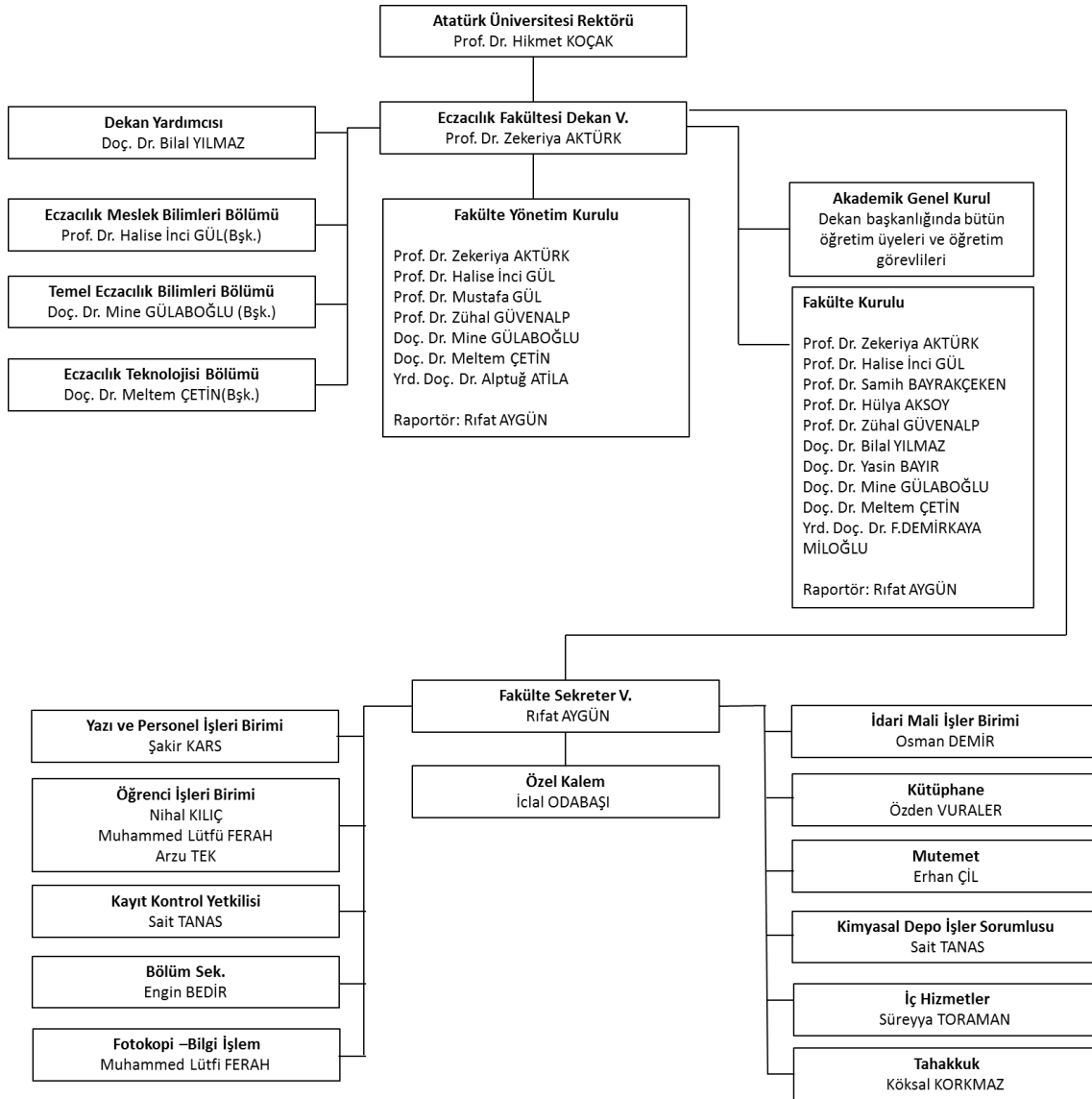
- Kurumumuz üst yönetimi Dekan, Dekan Yardımcısı ve Fakülte Sekreterinden oluşmakta olup, eğitim-öğretim faaliyetlerini üst yönetime bağlı olan bölümler ve bu bölümler içerisinde yer alan Anabilim Dallarınca yürütülmektedir. İdari ve eğitim-öğretimle ilgili meseleler Fakülte Kurulu ve Fakülte Yönetim Kurulunda görüşülüp karara bağlanmaktadır.
- Fakülte kurullarına başkanlık etmek, fakülte kurullarının kararlarını uygulamak ve fakülte birimleri arasında düzenli çalışmayı sağlamak, her öğretim yılı sonunda ve istendiğinde fakültenin genel durumu ve işleyişi hakkında rektöre rapor vermek, fakültenin ödenek ve kadro ihtiyaçlarını gerekçesi ile birlikte rektörlüğe bildirmek, fakülte bütçesi ile ilgili fakülte yönetim kurulunun da görüşünü aldıktan sonra rektörlüğe sunmak, fakültenin birimleri ve her düzeydeki personel üzerinde genel gözetim ve denetim görevini yapmak, Dekan'ın görev ve yetkileri arasındadır. Dekan, fakültenin ve bağlı birimlerinin öğretim kapasitesinin rasyonel bir şekilde kullanılmasında ve geliştirilmesinde gerektiği zaman güvenlik önlemlerinin alınmasında, öğrencilerin gerekli sosyal hizmetlerinin sağlanmasında, eğitim-öğretim bilimsel araştırma ve yayın faaliyetlerinin düzenli bir şekilde yürütülmesinde, bütün faaliyetlerin gözetim ve denetiminin yapılmasında, takip ve kontrol edilmesinde ve sonuçlarının alınmasında

rektöre karşı birinci derecede sorumludur.

- Kurum yönetimine öğrencilerin katılımı, öğrenci temsilcilikleri aracılığıyla sağlanmaktadır. Öğrenci temsilcilikleri seçimi her yıl demokratik usullerle başlayarak fakülte ve nihayet üniversite düzeyinde öğrenci temsilcileri ve yardımcılarının seçimi ile tamamlanmaktadır.

Fakültemizde bütün süreçlerde katılımcı bir anlayış sergilenmektedir. Fakültemiz birimlerinin ve idari personelin görev tanımları aşağıda ki tabloda verilmiştir.

Şekil 1. Atatürk Üniversitesi Eczacılık Fakültesi Teşkilat ve Yönetim Şeması



C. İdareye İlişkin Bilgiler

1- Fiziksel Yapı

1.1- Eğitim Alanları Derslikler

Eğitim Alanı	Kapasitesi 0-50	Kapasitesi 51-75	Kapasitesi 76-100	Kapasitesi 101-150	Kapasitesi 151-250	Kapasitesi 251-Üzeri
Anfi	-	-	-	4	-	-
Sınıf	1	1	-	-	-	-
Bilgisayar Lab.	1	-	-	-	-	-
Diğer Lab.(Öğrenci)	2	-	-	-	-	-
Arş. Lab.	9	-	-	-	-	-
Toplam	13	1	-	4	-	-

1.2- Sosyal Alanlar

1.2.1.Kantinler ve Kafeteryalar

Kantin Sayısı: 1 Adet

Kantin Alanı: 140 m²

1.2.2.Toplantı – Konferans Salonları

	Kapasitesi 0-50	Kapasitesi 51-75	Kapasitesi 76-100	Kapasitesi 101-150	Kapasitesi 151-250	Kapasitesi 251-Üzeri
Toplantı Salonu	1	-	-	-	-	-
Konferans Salonu	-	-	-	1	-	-
Toplam	1	-	-	1	-	-

1.3- Hizmet Alanları

1.3.1. Akademik Personel Hizmet Alanları

	Sayısı (Adet)	Alanı (m ²)	Kullanan Sayısı (Kişi)
Çalışma Odası	27	15	24
Toplam	27	15	24

1.3.2. İdari Personel Hizmet Alanları

	Sayısı (Adet)	Alanı (m ²)	Kullanan Sayısı
Servis	-	-	-
Çalışma Odası	7	30	11
Toplam	7	30	11

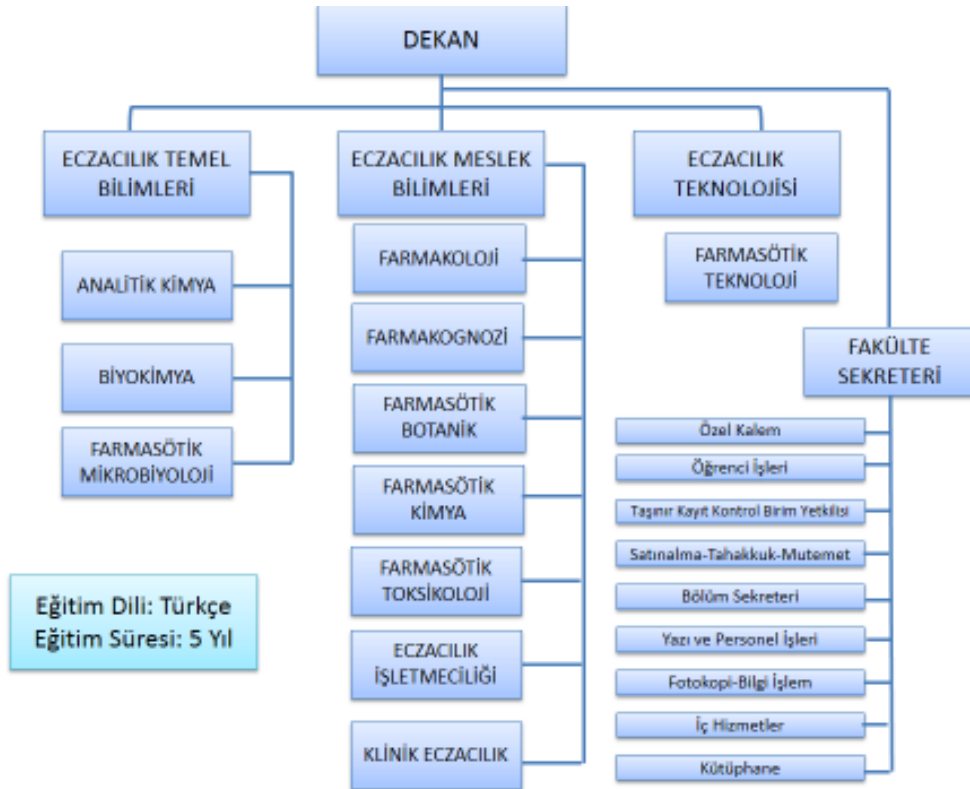
1.4- Ambar Alanları

Ambar Sayısı: 3 Adet
Ambar Alanı: 150 m²

1.5- Arşiv Alanları

Arşiv Sayısı: 1 Adet
Arşiv Alanı: 100 m²

2- Örgüt Yapısı



3- Bilgi ve Teknolojik Kaynaklar

3.1- Yazılımlar

3.2- Bilgisayarlar

Masa üstü bilgisayar Sayısı: 63 Adet
Taşınabilir bilgisayar Sayısı: 14 Adet

3.3- Kütüphane Kaynakları

Kitap Sayısı: 1226 Adet
Basılı Periyodik Yayın Sayısı: 20 Adet
Elektronik Yayın Sayısı: 0 Adet

3.4- Diğer Bilgi ve Teknolojik Kaynaklar

Cinsi	İdari Amaçlı (Adet)	Eğitim Amaçlı (Adet)	Araştırma Amaçlı (Adet)
Projeksiyon		11	-
Slayt makinesi	-	-	-
Tepegöz	2	-	-
Episkop	-	-	-
Barkot Okuyucu	1	-	-
Baskı makinesi	1	-	-
Fotokopi makinesi	3	-	-
Faks	1	-	-
Fotoğraf makinesi	1	-	-
Kameralar	11	-	-
Televizyonlar (duyuru, güvenlik)	3	-	-
Tarayıcılar	2	-	-
Müzik Setleri	-	-	-
Mikroskoplar	-	63	-
Masaüstü bilgisayar sayısı	14	49	-
Taşınabilir bilgisayar sayısı	14	5	-
DVD ler	-	-	-
Ses Anons Sistemi	1	-	-
Ses Sistemi	-	2	-

4- İnsan Kaynakları

4.1- Akademik Personel

Akademik Personel					
	Kadroların Doluluk Oranına Göre			Kadroların İstihdam Şekline Göre	
	Dolu	Boş	Toplam	Tam Zamanlı	Yarı Zamanlı
Profesör	3	-	3	3	-
Doçent	5	-	5	5	-
Yrd. Doçent	10	-	10	10	-
Öğretim Görevlisi	-	-	-	-	-
Okutman	-	-	-	-	-
Çevirici	-	-	-	-	-
Eğitim- Öğretim Planlamacısı	-	-	-	-	-
Araştırma Görevlisi	20 *	-	20	20	-
Uzman	-	-	-	-	-

Not: 7 adet Arş. Gör. (ÖYP), 6 adet Arş. Gör.(35. madde), 6 adet Arş. Gör. (Sağ. Bil.Ens.kadrosunda), 7 adet Arş.Gör. (Fakülte kadrosunda)

4.2- Diğer Üniv. Görevlendirilen Akademik Personel

Diğer Üniversitelerde Görevlendirilen Akademik Personel		
Unvan	Bağlı Olduğu Bölüm	Görevlendirildiği Üniversite
Profesör	-	-
Doçent	-	-
Yrd. Doçent	-	-
Öğretim Görevlisi	-	-
Okutman	-	-
Çevirici	-	-
Eğitim Öğretim Planlamacısı	-	-
Araştırma Görevlisi	6	Hacettepe Üniversitesi- Ankara Üniversitesi
Uzman	-	-
Toplam	6	

4.3- Sözleşmeli Akademik Personel

Sözleşmeli Akademik Personel Sayısı	
Profesör	-
Doçent	-
Yrd. Doçent	-
Öğretim Görevlisi	-
Uzman	-
Okutman	-
Arş. Görevlisi	-
Sahne Uygulamacısı	-
Toplam	-

4.4- Akademik Personelin Yaş İtibariyle Dağılımı

Akademik Personelin Yaş İtibariyle Dağılımı						
	21-25 Yaş	26-30 Yaş	31-35 Yaş	36-40 Yaş	41-50 Yaş	51- Üzeri
Kişi Sayısı	6	10	12	5	3	2
Yüzde	16	26	32	13	8	5

4.5- İdari Personel

İdari Personel (Kadroların Doluluk Oranına Göre)			
	Dolu	Boş	Toplam
Genel İdare Hizmetler	9	-	9
Sağlık Hizmetleri Sınıfı	-	-	-
Teknik Hizmetleri Sınıfı	-	-	-
Eğitim ve Öğretim Hizmetleri sınıfı	-	-	-
Avukatlık Hizmetleri Sınıfı.	-	-	-
Din Hizmetleri Sınıfı	-	-	-
Yardımcı Hizmetli	2	-	2
Toplam	11	-	11

4.6- İdari Personelin Eğitim Durumu

İdari Personelin Eğitim Durumu					
	İlköğretim	Lise	Ön Lisans	Lisans	Y.L. ve Dokt.
Kişi Sayısı	-	5	3	3	-
Yüzde	-	46	27	27	-

4.7- İdari Personelin Hizmet Süreleri

İdari Personelin Hizmet Süresi						
	1 – 3 Yıl	4 – 6 Yıl	7 – 10 Yıl	11 – 15 Yıl	16 – 20 Yıl	21 - Üzeri
Kişi Sayısı	2	-	-		5	4
Yüzde	18	-	-		46	36

4.8- İdari Personelin Yaş İtibariyle Dağılımı

İdari Personelin Yaş İtibariyle Dağılımı						
	21-25 Yaş	26-30 Yaş	31-35 Yaş	36-40 Yaş	41-50 Yaş	51- Üzeri
Kişi Sayısı		-	1	1	5	4
Yüzde		-	9	9	46	36

4.9- İşçiler

İşçiler (Çalıştıkları Pozisyonlara Göre)			
	Dolu	Boş	Toplam
Sürekli İşçiler	4	-	4
Vizeli Geçici İşçiler (adam/ay)	-	-	-
Vizesiz işçiler (3 Aylık)	-	-	-
Toplam	4	-	4

4.10- Sürekli İşçilerin Hizmet Süreleri

Sürekli İşçilerin Hizmet Süresi						
	1 – 3 Yıl	4 – 6 Yıl	7 – 10 Yıl	11 – 15 Yıl	16 – 20 Yıl	21 - Üzeri
Kişi Sayısı				3		1
Yüzde				75		25

4.11- Sürekli İşçilerin Yaş İtibariyle Dağılımı

Sürekli İşçilerin Yaş İtibariyle Dağılımı						
	21-25 Yaş	26-30 Yaş	31-35 Yaş	36-40 Yaş	41-50 Yaş	51- Üzeri
Kişi Sayısı			1	2	1	
Yüzde			25	50	25	

5- Sunulan Hizmetler

5.1- Eğitim Hizmetleri

5.1.1- Öğrenci Sayıları

Öğrenci Sayıları									
Birim Adı	I. Öğretim			II. Öğretim			Toplam		Genel Toplam
	E	K	Top.	E	K	Top.	Kız	Erkek	
Fakülteler	191	201	352	-	-	-	-	-	352
Yüksekokullar									
Enstitüler									
Meslek Yüksekokulları									
Toplam									

5.1.2- Yabancı Dil Hazırlık Sınıfı Öğrenci Sayıları

Yabancı Dil Eğitimi Gören Hazırlık Sınıfı Öğrenci Sayıları ve Toplam Öğrenci Sayısına Oranı								
Birim Adı	I. Öğretim			II. Öğretim			I. ve II. Öğretim Toplamı(a)	Yüzde
	E	K	Top.	E	K	Top.	Sayı	
Fakülteler	-	-	-	-	-	-	-	-
Yüksekokullar	-	-	-	-	-	-	-	-

*Yabancı dil eğitimi gören öğrenci sayısının toplam öğrenci sayısına oranı (Yabancı dil eğitimi gören öğrenci sayısı/Toplam öğrenci sayısı*100)

5.1.3- Öğrenci Kontenjanları

Öğrenci Kontenjanları ve Doluluk Oranı				
Birimin Adı	ÖSS Kontenjanı	ÖSS sonucu Yerleşen	Boş Kalan	Doluluk Oranı
Fakülteler	67	72	-	%100
Yüksekokullar	-	-	-	-
Meslek Yüksekokulları	-	-	-	-
Toplam	67	72		%100

5.1.4- Yüksek Lisans ve Doktora Programları

Enstitülerdeki Öğrencilerin Yüksek Lisans (Tezli/ Tezsiz) ve Doktora Programlarına Dağılımı					
Birimin Adı	Programı	Yüksek Lisans Yapan Sayısı		Doktora Yapan Sayısı	Toplam
		Tezli	Tezsiz		
Biyokimya		7	-	6	13
Analitik Kimya		15	-	7	22
Farmakoloji		-	-	-	0
Farmakognozi		2	-	7	9
Farmasötik Botanik		-	-	-	0
Farmasötik Teknoloji		-	-	3	3
Farmasötik Kimya		7	-	6	13
Farmasötik Toksikoloji		1	-	-	1
Toplam		32	-	29	61

5.1.5- Yabancı Uyruklu Öğrenciler

Yabancı Uyruklu Öğrencilerin Sayısı ve Bölümleri			
	Bölümü		
	Kadın	Erkek	Toplam
Fakülteler	11	9	20
Yüksekokullar	-	-	-
Enstitüler	-	-	-
Meslek Yüksekokulları	-	-	-
Toplam	11	9	20

6- Yönetim ve İç Kontrol Sistemi

Kurumumuz, idarî işlerin yürütülmesi, öğretim elemanlarının özlük haklarının takip edilmesi konusunda çağdaş değerler ve hukuk kurallarını aşmamak kaydıyla merkeziyetçi olmayı, ancak öğretim faaliyetlerini, bilimsel araştırma ve incelemeyi ilgilendiren hususlarda birimlerin özerk olmasını hedeflemiştir. Fakültemizde eğitim-öğretim ve idari süreç aşağıdaki araçlarla kontrol edilmektedir:

- Fakülte Yönetim Kurulu
- Fakülte Kurulu
- Eğitim Komisyonu
- Öğretim Üyeliğine yükseltme ve atama ölçütleri
- Akademik Personel alım ölçütleri
- Öğretim süreci değerlendirme anketi
- Dilek ve Öneri Kutuları

II- AMAÇ ve HEDEFLER

A. İdarenin Amaç ve Hedefleri

Stratejik Amaç :

1. Eğitim ve öğretimde kaliteyi artırmak

Hedef 1. Öncelikle hiç öğretim üyesinin bulunmadığı anabilim dallarında öğretim elemanı eksikliğinin giderilmesi, sayısının artırılması yönünde uzun vadeli planlamanın yapılması (ÖYP vb)

Hedef 2. İlk mezunlarının 2010 yılında verildiği beş yıllık eğitim programının oturtulması, aksak ve eksikliklerin giderilmesi

Hedef 3. Kütüphanemizdeki yazılı kaynak sayısının 2015 yılı sonuna kadar % 10 oranında artırılması

Hedef 4. Ders içeriklerinin elektronik ortamda ulaşılır hale getirilmesi

Hedef 5. Etkin ve verimli staj eğitiminin staj komisyonumuz tarafından oluşturulması

Hedef 6. Öğrencilerimize yönelik, spor ve sosyal etkinliklerinin artırılması için kulüplerin sayısının artırılması ve işlevsellik kazandırılması

■ Performans göstergeleri

- YGS sonuçlarına göre fakültemizin ülke sıralamasındaki yeri
- Öğretim elemanı/öğrenci sayısı oranı
- Mezunların iş bulma oranı
- Öğrenci memnuniyeti anketi ortalama puanı
- Ders geçme yüzdesi
- Öğretim elemanı başına haftalık ders saati dağılımı
- Lisans eğitiminde öğrenci başına düşen birim harcama
- Bitirilen yüksek lisans ve doktora tez sayısı
- Değişim programlarıyla yurtdışına gönderilen lisans ve yüksek lisans öğrencisi sayısı
- Lisansüstü eğitim programlarının sayısı

2. Araştırma kalitesini ve verimliliğini artırmak

Hedef 1. SCI kapsamındaki yayın sayısı % 10 artırmak

Hedef 2. Yurtdışı kongrelere katılım sayısını artırıp destekleme çalışmalarının yapılması

Hedef 3. Uluslararası öğretim elemanı ve öğrenci değişim sayısını artırmak

Hedef 4. Araştırma projelerinin sayısını 2015 yılı sonuna kadar %20 oranında artırmak

Hedef 5. Ulusal düzeyde kamu ve özel sektör işbirliğine yönelik proje çalışmalarının yapılması için teşviklerin artırılması

■ Performans göstergeleri

- Öğretim üyesi başına düşen SCI'e giren yayın sayısı
- Atıf sayısı
- Bilimsel toplantılara katılım sayısı
- Düzenlenen ulusal ve uluslararası toplantı sayısı (kongre, workshop vb)
- Katılınan bilimsel toplantılardaki sunum sayısı
- Tamamlanan araştırma projesi sayısı
- Değişim programları ile yurtdışına gönderilen öğretim elemanı sayısı
- Alınan ödül sayısı
- Kurum içi ve dışı danışmanlık hizmeti sayısı
- Paydaşlarla müşterek yürütülen proje sayısı

3. Alt yapı ve donanım eksikliklerini gidermek

Hedef 1. . Eğitim ve araştırma laboratuvarlarının iyileştirilmesi için girişimlerde bulunmak

Hedef 2. Mevcut sistemde ortak kullanım alanlarının % 30 oranında iyileştirilmesini sağlamak

Hedef 3. Eğitim kalitesini artırmaya yönelik ortak alt yapı projeleri oluşturmak

Hedef 4. Fakülte binasının izolasyon ve alt yapı eksikliklerini gidermeye çalışmak

■ Performans göstergeleri

- Araştırma ve öğrenci laboratuvarında kullanılan cihaz sayısı
- Dersliklerde modernize edilen öğretim araç gereç sayısı
- Personel başına düşen internet bağlantılı bilgisayar sayısı
- Öğrenci başına düşen bilgisayar sayısı
- Demirbaş için ayrılan bütçenin genel bütçeye oranı
- Alt yapı projelerinin toplam bütçesi

4. Hizmetlerimizin ve mali kaynakların verimliliğini artırmak, yenilerini yaratmak

Hedef 1. Bölgemizde ilaç ve zehir bilgi servis ağının kurulup yaygın hizmet verebilecek hale gelmesi için çalışmalar yapmak

Hedef 2. Burs, patent gibi konularda araştırma ve planlamada kurum içi ve dışı iletişimi sağlayacak bir birim oluşturmak

Hedef 3. Fakültemiz bünyesinde döner sermaye sisteminin kurulması için çalışmaların yürütülmesi

■ Performans göstergeleri

- Döner sermaye kurulduktan sonra fakültemiz bütçesine sağladığı destek miktarı
- Toplum sağlığına yönelik olarak düzenlenen organizasyonlarda yer alma, düzenleme veya katılım

5. Akademik ve idari personeli nitelik ve nicelik yönünden geliştirmek

Hedef 1. Akademik personelin pedagojik formasyon ve eğitimcilerin eğitimi programlarına katılımlarının sağlanması veya bu eğitimleri veren uzmanlardan seminer şeklinde hizmet almak

Hedef 2. Doktora sonrası araştırmacı kadrolarının oluşturulması için çalışmalar yapılması

Hedef 3. İdari personele ihtiyaç duyulan konularda her yıl kurum içi eğitim verilmesinin sağlanması

Hedef 4. İdari personel sayısının artırılması için çalışmalar yapılması

Hedef 5. Ders geri bildirim anketlerinin uygulanması

■ Performans göstergeleri

- Çalışan memnuniyeti anket ortalama puanı
- Birim başına düşen idari personel sayısı
- Pedagojik formasyon eğitimi alan akademik personel sayısı
- Kurum içi eğitim alan idari personel sayısı
- Düzenlenen kültürel ve sosyal aktivite sayısı
- Doktora sonrası araştırmacı kadrolarının tüm araştırma görevlileri sayısına oranı

B. Temel Politikalar ve Öncelikler

- Kurumumuz, mevcut alt yapısı ve öğretim elemanlarının deneyimlerini ve uzmanlık alanlarını da dikkate alarak, yerel, ulusal ve uluslararası ihtiyaçların gerektirdiği çağdaş bir eğitim-öğretim ve araştırma faaliyetlerini yürütmeyi hedefler.
- Araştırma alanları olarak, eczacılık alanında sentez, analiz, fitokimya, biyokimya, botanik, hücre kültürü, biyoteknoloji, nanoteknoloji ile sosyo-kültürel olgu ve olayların değerlendirilmesi ve düşünce üretimi gibi konular üzerinde çalışır.
- Kurumumuz, toplum ihtiyaçlarına bağlı olmak üzere sağlık ve ilaç alanında danışmanlık, bilirkişilik, basın yayın yolu ile bilgilendirme, aydınlatma, bilinçlendirme ve yaşam kalitesini yükseltme faaliyetlerini yürütür ve bunların geliştirilmesi için çaba sarf eder.
- Öğretim elemanı seçiminde ve atanmasında belirlenen nesnel ölçütler doğrultusunda yüksek nitelikli bir kadro oluşturarak öğretim elemanlarının yurt içinde ve yurt dışında mesleki deneyim kazanmalarını sağlamayı hedefler.
- Atatürk İlke ve İnkılapları doğrultusunda Atatürk Milliyetçiliği'ne bağlılık; ulusal değerlere bağlılık; öz saygı ve insana saygı; emeğe saygı ve başarıyı takdir; çözüm üretme ve uygulama; toplumsal, kültürel ve sanatsal duyarlılık; ahlaki değerlere bağlılık; bilimsellik; değişime açık ve sürekli gelişmeden yana olma kurumumuzun temel politikalarını ve önceliklerini gerçekleştirirken esas aldığı başlıca hususlardır.

III- FAALİYETLERE İLİŞKİN BİLGİ VE DEĞERLENDİRMELER

A- Mali Bilgiler

1- Bütçe Uygulama Sonuçları

1.1-Bütçe Giderleri

GENEL BÜTÇE			
	2014 BÜTÇE BAŞLANGIÇ ÖDENEĞİ	2014 GERÇEKLEŞME TOPLAMI	GERÇEK. ORANI
	TL	TL	%
BÜTÇE GİDERLERİ TOPLAMI	2.083.990,00	2.053.432,00	98
Personel giderleri	1.739.190,00	1.730.744,00	99
Personel giderleri-Ek dersler	288.500,00	288.268,00	98
Tüketime Yönelik Mal ve Malzeme Alımları	22.400,00	22.398,00	100
Hizmet Alımları	2.300,00	2.291,00	100
Yolluklar	21.800,00	21.669,00	97
Menkul Mal Gayri Maddi Hak Alım Bakım ve Onarım Giderleri	3.500,00	3.498,00	100
Gayrimenkul Mal Bakım ve Onarım Gider	6.300,00	6.293,68	99

4 - Diğer Hususlar

Fakültemizin eğitim hizmetlerine doğrudan katkısı bulunan bina küçük onarımı, kırtasiye laboratuvar malzemesi ile bilgisayar laboratuvarının bakım-onarım ve sarf malzemelerinin alındığı harcama kalemlerine tahsis edilen ödeneklerin artırılması eğitim kalitemize olumlu katkısı olacaktır. Ayrıca Fakültemiz laboratuvar ve sınıflarının yeniden düzenlenmesi kapasitelerinin artırılması, uygulama eczanesi ve müze yapımı v.b.ile laboratuvar ihtiyaçları ve bina küçük onarım işleri için Rektörlüğümüzce aşağıda dökümanı yapılan harcama kalemlerinden toplam 194.707,00 ek ödenek desteği sağlanmıştır.

2014 YILI REKTÖRLÜK BÜTÇESİNDEN TAHSİS EDİLEN EK ÖDENEK

Kodu	Tahsis Edilen Miktar	Harcanan Ödenek	Kalan
03.5	6.941,00	6.941,00	0,00
03.7	160.766,00	160.721,00	43,74
03.8	11.000,00	10.999,00	1,00
03.2	16.000,00	15.981,00	11,00
Genel Toplam	194.707,00	194.650,00	57,00

B- Performans Bilgileri

1- Faaliyet ve Proje Bilgileri

Bu başlık altında, faaliyet raporunun ilişkin olduğu yıl içerisinde yürütülen faaliyet ve projeler ile bunların sonuçlarına ilişkin detaylı açıklamalara yer verilecektir.

1.1. Faaliyet Bilgileri

FAALİYET TÜRÜ	SAYISI
Sempozyum ve Kongre	-
Konferans	3
Panel	-
Seminer	2
Açık Oturum	-
Söyleşi	2
Tiyatro	-
Konser	-
Sergi	-
Turnuva	-
Teknik Gezi	1
Eğitim Semineri	5

1.2. Yayınlarla İlgili Faaliyet Bilgileri

İndekslere Giren Hakemli Dergilerde Yapılan Yayınlar

YAYIN TÜRÜ	SAYISI
Uluslar arası Makale	42
Ulusal Makale	1
Uluslararası Bildiri	26
Ulusal Bildiri	10
Kitap	1

1.3. Proje Bilgileri

Bilimsel Araştırma Proje Sayısı					
PROJELER	2014				
	Önceki Yılda Devreden Proje	Yıl İçinde Eklenen Proje	Toplam	Yıl İçinde Tamamlanan Proje	Toplam Ödenek TL
DPT	-	-	-	-	0
TÜBİTAK	-	-	-	-	0
A.B.	-	-	-	-	0
BİLİMSEL ARAŞTIRMA PROJELERİ		14	14	-	345.000
DİĞER					
TOPLAM			14	-	345.000

B)Performans Bilgileri

Faaliyet ve Proje Bilgileri

2014 yılında yeni fakülte binamızdaki fiziki alt yapıyı iyileştirmeye yönelik çalışmalar yapılmıştır. Öğretim elemanları tarafından değişik kurum ve kuruluşların desteğiyle sürdürülen projeler devam ettirilmiştir. Bu kapsamda;

- Toplam 44 öğrenci kapasiteli mikroskop laboratuvarı kuruldu ve yeni 23 adet mikroskop alındı
- Laboratuvarlardaki çalışmayan toplam 6 adet çeker ocak tamirat ve tadilatı yapılarak çalışır hale getirildi
- Engelli otoparkı ve engelli asansörü yaptırıldı.
- Çevre düzenlemesi yapılarak yaklaşık 350 ağaç dikildi ve çiçek dikimi yapıldı, çevre yeşil alanı yenilenerek ek otomatik sulama sistemi yapıldı.
- Araç park alanları çizilerek daha işlevsel hale getirildi.
- Fakülte arka kısmında 1 Basketbol, 1 Voleybol, 1 mini futbol sahası yapıldı.
- Fakülte içi yönlendirme levhaları yapıldı.
- Uygulama Eczanesi ve Fakülte Müzesi yapıldı.
- Mevcut 285 kişilik sınıflar anfi sistemine dönüştürülerek 2 adet 144, 1 adet 103, 1 adet 105 kişilik olmak üzere toplam 496 kişilik kapasiteye ulaştırıldı.
- Ulusal Akreditasyona başvuruldu ve gerekli çalışmalar yapıldı.
- Öğrencilere anket düzenlendi
- Çalışan personele anket düzenlendi.
- Öğrenci kulüp odaları iyileştirildi toplam 5 oda tahsis edildi.

- Fakülte çevre düzenleme çalışmaları kapsamında öğrenci ve çalışanların yararlanabileceği 7 adet kapalı oturma grupları yapıldı.
- Fakültemiz öğrencileri için mini okuma köşesi yapıldı.
- Fakülte genel baskı işlerinde kullanılmak üzere Baskı makinası, Renkli Baskı makinası ve 1 adet fax cihazı alındı.
- İş güvenliği açısından yangın söndürme tüpleri yenilenerek yönlendirme levhaları elektrik panolarının kilit takılması ve paspas yapımı v.b. gibi bir dizi çalışmalar yapıldı.
- Sığınak yeri ihdas edildi.
- Öğrenci laboratuvarının daha sağlıklı kullanılması için çalışmalar ve yenilikler yapıldı. Öğrenci tuvaletlerinin tuvalet kağıdı kağıt havlu v.b. işler yapıldı.
- Fakültede gerek öğrenci, gerek akademik personel ve gerek idari çalışanlar ile Fakülte yönetimi kurum mensubiyeti ve birlikteliği açısından 1 dizi kahvaltılı çalışmalar yapıldı.
- İş güvenliği açısından yangınla ilgili tatbikatlar yapıldı.
- Fakülte idari çalışanlarına yönelik görev tanımlarının belirlenmesi için çalışmalar yapılarak personelin görev tanımları yeniden düzenlendi.
- Fakültenin ısınma problemleri ile ilgili bir dizi çalışmalar yapılmış olup, çalışmalar halen devam etmektedir.
- Fakültemiz Akademik ve İdari personelin katılımlarıyla oluşturulan fon kurulmuş ve fakülte öğrencilerinden 12 öğrenciye eğitim dönemi boyunca ayda 60 TL burs vermeye başlandı
- 1 adet 40 kişilik Yüksek lisans dershanesi ihdas edildi.(Yukarıda belirtilen konularla ilgili tam çalışmalara ait bilgi ve belgeler ekte sunulmuştur.) (Ek: 1)

2015 yılında yapılması planlananlar;

- Mevcut öğrenci laboratuvarlarının iyileştirilmesi için çalışmalar yapmak.
- 2. Katta bulunan Konferans salonunun bodrum katında bulunan şu an için sığınak olarak kullanılan alana taşımak ve mevcut mekanda daha modern kullanımlı kapasitesi yüksek bir konferans salonuna dönüştürerek mevcut mekanı işlevsel hale dönüştürmek.
- Mevcut konferans salonunda 2. Öğrenci laboratuvarı kurmak.
- Fakülte dış cephesi ile ilgili gerekli düzenleme tamir ve tadilatlarının gerçekleştirilmesi için çalışmalar yapmak.
- Fakülte herbaryum ünitesinin yenilenmesi ve Fakülte iç mekanlarında bitkilerin sergilenmesi için mekan oluşturma çalışmaları yapmak.
- Fakülte mezunları köşesi yapmak.
- Farmakon 2015 öğrenci kongresini gerçekleştirmek.
- İş güvenliği çalışmaları kapsamında, fakültemizde mevcut 2 adet asansörün TSE standartlarına uygun hale getirilmesi için çalışmalar yapmak ve mevcut binada bu çalışmalar çerçevesinde yangın çıkışı yönlendirmeleri kapıların standart hale getirilmesi elektrik aksamlarının bakımı yangın çıkışlarına ledli lamba konulması v.b. çalışmaların yapılması.
- Fakülte hizmet binasının kalorifer sistemlerinin iyileştirilmesi için çalışmalar yapmak.
- Fakülte Çevre Düzenlemeleri çalışmalarına devam etmek ön bahçe kısmına oturma grupları ve yaya yollarının yapılmasını sağlamak ve çimlendirme ve çiçeklendirme çalışmaları yapmak.
- Fakülte'de mevcut 5 sınıfın 4 adedinin diz üstü bilgisayarlarını ve projeksiyon cihazlarını yenilemek.

1.5. Öğretim Bilgileri (Öğretim üyesi başına düşen Ders Saati bilgileri)*

BÖLÜMLER	SINIFLAR	YILLIK DERS SAATİ	ÖĞRETİM ÜYESİ SAYISI	ÖĞRETİM ÜYESİ/ÖĞREN Cİ SAYISI	ÖĞR.ÜYESİ /DERS SAATİ
Eczacılık Fakültesi	1. Sınıf- 72 kişi	518	13	5,53	0,02
Eczacılık Fakültesi	2. Sınıf – 72 kişi	700	13	5,53	0,01
Eczacılık Fakültesi	3. Sınıf – 66 kişi	756	10	6,6	0,01
Eczacılık Fakültesi	4. Sınıf – 64 kişi	756	11	5,81	0,01
Eczacılık Fakültesi	5. Sınıf – 78 kişi	840	20	11,14	0,02
TOPLAM	352	3570	67	34,61	0,07

Öğretim Üyesi sayısı: 33

IV- KURUMSAL KABİLİYET ve KAPASİTENİN DEĞERLENDİRİLMESİ

A- Üstünlükler

1. YGS’de yüksek puanla öğrenci alan fakülte olması nedeniyle başarılı öğrencilerin varlığı
2. Farklı araştırma alanlarında yetkin ve donanımlı akademik personelin olması
3. Nitelikli yayın ve proje sayısının yüksek olması
4. Akademik düzeyde uluslararası işbirliği
5. Üniversitenin farklı birimleri ve diğer üniversiteler ile bilimsel işbirliği içinde olunması
6. Yeterli bilişim ağ donanımının varlığı
7. Uluslararası öğrenci-öğretim elemanı değişim programlarında aktif olunması
8. Genç akademisyen sayısının fazla olması
9. Kuruluşundan itibaren yeniliklere açık olması
10. Öğrenci danışmanlık sisteminin mümkün olduğunca etkili uygulanması
11. Üniversite kampüsü içerisinde sağlık birimlerinin bulunması
12. Bilimsel toplantılara katılım sayısının mevcut olması
13. Kurum bilincinin yüksek olması
14. Öğrenci topluluğunun olması
15. Bilimsel saygınlığı olan bir üniversitenin birimi olmak
16. Bilimsel/kişisel iletişim imkânı

B- Zayıflıklar

1. Fakülte bütçesinin yetersizliği
2. Bazı anabilim dallarında akademik personel yokluğu veya azlığı
3. İnteraktif eğitim eksikliği
4. Anabilim dalları arasında donanım paylaşımı ve işbirliğinin yetersizliği
5. Pedagojik formasyon eğitimi eksikliği
6. Yayınlara teşvik verilememesi
7. Yurtiçi ve yurtdışı toplantılara katılım için mali desteğin yetersizliği
8. Öğrencilerin kullandığı ortak alanların yetersizliği
9. İdari personelin sayısal yetersizliği
10. Birey ve birim bazında performans değerlendirmesinin yapılmamış olması
11. YÖK’ün yeni sıkça değişen düzenlemeleri ile mevcut lisansüstü öğretim programlarının kapanma tehlikesinin mevcudiyeti

C- Değerlendirme

Kurumumuzun üstün yönleri bulunmasına karşın bir kısmı bölgesel, bir kısmı da fiziksel imkânsızlıklardan kaynaklanan zayıf yönleri bulunmaktadır. Bu zayıf yönlerin üstünlüğe dönüştürülebilmesi için gerekli olduğu düşünülen girişim ve çabalar “Öneri ve Tedbirler” başlığı altında sunulmuştur.

V- ÖNERİ VE TEDBİRLER

- Öğrenci başına düşen öğretim üyesi sayısının düşük olması nedeniyle, özellikle öğretim üyesi sayısının artırılması yoluna gidilmesi, bu yapılırken kaliteden ödün verilmemesi.
- Öğrencilerin eğitim-öğretim sürecine daha aktif katılımlarının sağlanması,
- Fakültemiz öğrencilerine yönelik rehberlik ve psikolojik danışmanlık hizmeti verilmesi için gerekli tedbirlerin alınması,
- Fakültemizin fiziksel yapısı göz önüne alınarak Yardımcı Hizmetler ve Teknik Hizmetler sınıfındaki personel sayısının artırılması için çaba harcanması,
- Fakültemiz Lisans ve Lisansüstü öğrencileri ile öğretim elemanlarının ulusal ve uluslararası proje çalışmalarına daha fazla ağırlık vermelerinin teşvik edilmesi,
- Öğrencilerin yabancı dildeki kaynaklardan da yararlanabilmesi için, dil öğretimine daha fazla önem verilmesi, hatta hazırlığın zorunlu hale gelmesi.
- Araç, gereç, kütüphane, laboratuvar ve bilgisayar imkânlarının daha çok iyileştirilmesi,
- Başarılı öğrencilerin çalışma azminin artırılmasına ve başarısız öğrencilerin de çalışmaya teşvikine yönelik çalışmaların geliştirilmesi.