



ATATÜRK ÜNİVERSİTESİ



2006 YILI
ATATÜRK ÜNİVERSİTESİ
FAALİYET RAPORU

İÇİNDEKİLER

ÜST YÖNETİCİ SUNUŞU	4
I- GENEL BİLGİLER	5
A- Misyon ve Vizyon	7
B- Yetki, Görev ve Sorumluluklar	7
C- İdareye İlişkin Bilgiler	15
1- Fiziksel Yapı	16
2- Örgüt Yapısı	24
3- Bilgi ve Teknolojik Kaynaklar	25
4- İnsan Kaynakları	29
5- Sunulan Hizmetler	35
6- Yönetim ve İç Kontrol Sistemi	41
II- AMAÇ ve HEDEFLER	43
A- İdarenin Amaç ve Hedefleri	43
B- Temel Politikalar ve Öncelikler	53
III- FAALİYETLERE İLİŞKİN BİLGİ VE DEĞERLENDİRMELER	54
A- Mali Bilgiler	54
1- Bütçe Uygulama Sonuçları	54
2- Temel Mali Tablolara İlişkin Açıklamalar	60
3- Mali Denetim Sonuçları	64
B- Performans Bilgileri	65
1- Faaliyet ve Proje Bilgileri	65
IV- KURUMSAL KABİLİYET ve KAPASİTENİN DEĞERLENDİRİLMESİ	68
A- Üstünlükler	68
B- Zayıflıklar	79
C- Değerlendirme	85
V- ÖNERİ VE TEDBİRLER	86

ÜST YÖNETİCİ SUNUŞU

Üniversitemizin 2006 yılı Faaliyet Raporu, kamuoyunu doğru bilgilendirmeyi topluma karşı sorumluluklarımızdan birisi olarak gören bir anlayışla hazırlanmış bulunmaktadır.

Bu Faaliyet Raporunun yayımlanmasının yasal dayanağını 5018 sayılı Kamu Mali Yönetimi ve Kontrol Kanununun 41 inci maddesi teşkil etmektedir. Bu maddeye göre kamu kurumlarının yıllık faaliyet raporlarını bilgi iletişim teknolojilerini kullanmak suretiyle kamuoyunun bilgisine sunmaları gerekmektedir. Yükümlülüğümüzü yerine getirmek amacıyla. Bu rapor web sitemizde yayımlanmıştır.

Atatürk Üniversitesi, ülkemizin en gelişmiş üniversitelerinden birisi olmakla Ulu Önder'in vasiyetini yerine getirmiş, 50 yıl boyunca bölge ve ülke kalkınmasına büyük katkılar sağlamış ve kendini aşarak bölge üniversitesi olma dönemini çok gerilerde bırakmıştır. Hedefini her geçen gün büyüten üniversitemiz, vizyonunu evrensel standartlara ulaştırabilmenin çabası içerisinde. Atatürk Üniversitesi, bugün yaklaşık 2450 akademik kadrosu, 2200 idari personeli ve 35.600 öğrencisi, kuruluşundan bu yana mesleki formasyon kazandırdığı yaklaşık 115 binin üzerinde mezunu ile Türkiye'nin aydınlık geleceğinin şekillenmesinde çok önemli bir görev üstlenmiş ve bu görevi layığı ile yerine getirebilmenin heyecanını yaşamaktadır.

Atatürk Üniversitesi, ismini büyük onurla taşıdığı Büyük Atatürk'ün ilke ve devrimlerine bağlı, demokratik, laik ve sosyal hukuk devleti anlayışına sahip bireyler yetiştirmeyi temel amaç kabul ederek hedefine emin adımlarla yürümektedir. Üniversitemiz, seçkin öğretim elemanları ve zengin altyapı olanaklarıyla yeni kuşakları kucaklamaya hazırdır.

Atatürk Üniversitesi 2006 Yılı Faaliyet Raporu, titiz bir çalışma sonucunda hazırlanmıştır. Raporda ortaya çıkan veriler Atatürk Üniversitesi'nin performansının bir göstergesidir. Dolayısıyla Raporda yer alan verilerle kamuoyu Atatürk Üniversitesi'nin performansını değerlendirmek olanağını bulacaktır.

2006 Yılı Faaliyet Raporunun hazırlanmasında emeği geçen bütün çalışma arkadaşlarıma teşekkür ederim.

Prof.Dr Yaşar SÜTBELAZ

Rektör

I- GENEL BİLGİLER

A.Tarihçe :

Atatürk Üniversitesi'nin tarihçesi Türkiye Cumhuriyeti'nin önemli rüyalarından birinin gerçekleşmesidir. Cumhuriyetimizin kurucusu Atatürk'ün 1 Kasım 1937 tarihinde Türkiye Büyük Millet Meclisi'nin yasama yılı açılış konuşmasında Doğu Anadolu'da büyük bir üniversite kurma gereğini ifade ederek başlattığı çalışmalara 12 yıl aradan sonra 1950'de tekrar başlanılmış ve 1951 yılında TBMM'nde kurulan komisyon üniversitenin Erzurum'da kurulmasını önermiştir.20 Mart 1954 tarihinde kabul edilen 6373 sayılı kanunla üniversitenin adının Atatürk Üniversitesi olması kararlaştırıldı.Aynı yıl Amerika Birleşik Devletleri A.I.D. teşkilatı aracılığı sonucu Nebraska Üniversitesi ile işbirliği anlaşması imzalanarak hazırlık çalışmaları hızlandırıldı ve 6990 sayılı Atatürk Üniversitesi Kanunu'nun 07 Haziran 1957 tarihinde yürürlüğe girmesi ile kurulmuş oldu.

Neden Atatürk Üniversitesi?

İki üniversite arasındaki ilişki fakülteler arasında karşılıklı yararlı fikirlerin alınıp verilmesi fikrini taşımaktadır. Nebraska ve Türkiye'nin doğusu birçok ortak yanlara sahiptir. Her iki bölge de farklı tahıl ve hayvancılık gibi ziraat ekonomisine bağımlıdır. Nebraska, Türkiye'nin doğusu gibi gıda yöntem endüstrileri ve sulamalı ziraate bağlı potansiyel problemlere hitabetmeye yönelmiştir. Türkiye'de ki araştırmacılar Türkiye'nin doğu bölgesinin ziraat ekonomisinin geliştirilmesi problemini aşabilme ile karşı karşıya kalmışlardır. Buna benzer olarak, Nebraska araştırmacıları da ziraata bağlı ekonominin uygulanabilirliğini sürdürmek ile karşı karşıyaydı. Her iki üniversite, Türkiye ve Nebraskanın tam ekonomik potansiyellerine ulaşabilmek için iyi eğitilmiş ve eğitilmiş genç bilimcilere, öğretmenlere ve işletmeci idarecilere olan gerekliliğine cevap vermek zorundaydılar.

Atatürk üniversitesinin genç öğretim üyeleri Birleşik Devletlerde farklı araştırmalar yapma olanağını sunan kardeş üniversitenin teknik ve akademik tecrübelerinden yararlanmıştı. Üniversitenin kuruluş tarihi olan 1957 den itibaren 14 yıl boyunca maddi olarak USAID tarafından karşılanan 50 adet uzun-dönem görev kadrosu Nebraska personeli tarafından doldurulmuştur. Fakülte'deki kadrolar 1968'e kadar Türk personeli tarafından doldurulmuş ve Atatürk Üniversitenin gelişmesine çok zaman ayıran Nebraska personeli açısından Üniversitenin tam bir Türk Kurumu olarak olgunlaşması için gitme zamanı gelmişti.

B.Akademik Birimler ve Sayıları

Atatürk Üniversitesi 15 fakülte, 5 yüksek okul, 11 meslek yüksek okulu, 6 enstitü ve 16 araştırma merkezinden oluşmaktadır.

Fakülteler: Ziraat Fakültesi, Fen-Edebiyat Fakültesi, İktisadi ve İdarî Bilimler Fakültesi, Tıp Fakültesi, Diş Hekimliği Fakültesi, Kâzım Karabekir Eğitim Fakültesi, Mühendislik Fakültesi, İlahiyat Fakültesi, Güzel Sanatlar Fakültesi, İletişim Fakültesi, Eczacılık Fakültesi, Veteriner Fakültesi, Hukuk Fakültesi.

Ağrı Eğitim Fakültesi, Bayburt Eğitim Fakültesi,

Yüksek Okullar: Hemşirelik Yüksek Okulu, Beden Eğitimi ve Spor Yüksek Okulu, Erzurum Sağlık Yüksek Okulu, Yabancı Diller Yüksek Okulu, Ağrı Sağlık Yüksek Okulu.

Meslek Yüksek Okulları: Erzurum Meslek Yüksek Okulu, Erzurum Sağlık Hizmetleri Meslek Yüksek Okulu, Erzurum Turizm Meslek Yüksek Okulu, Ağrı Meslek Yüksek Okulu, Aşkale Meslek Yüksek Okulu, Bayburt Meslek Yüksek Okulu, Hınıs Meslek Yüksek Okulu, İspir Hamza Polat Meslek Yüksek Okulu, Narman Meslek Yüksek Okulu, Oltu Meslek Yüksek Okulu, Pasinler Meslek Yüksek Okulu.

Enstitüler: Atatürk İlkeleri ve İnkılap Tarihi Enstitüsü, Fen Bilimleri Enstitüsü, Güzel Sanatlar Enstitüsü, Sağlık Bilimleri Enstitüsü, Sosyal Bilimler Enstitüsü, Türkiyat Araştırma Enstitüsü.

Araştırma Merkezleri ve Kuruluş Yılları: Halıcılık Eğitim Merkezi (1962), Sağlık Uygulama ve Araştırma Merkezi (1978), Çevre Sorunları Araştırma Merkezi (1978), İbrahim Hakkı Araştırma Merkezi (1993) Bilgisayar Bilimleri Araştırma ve Uygulama Merkezi (1997), Üniversite-Sanayi İşbirliği Geliştirme Merkezi (1988), Deprem Araştırma Merkezi (1989), Avrupa Birliği İlişkileri Araştırma Merkezi (1989), Dil Eğitimi Öğretimi Uygulama ve Araştırma Merkezi (1993), Biyoteknoloji Araştırma Merkezi (1995), Deneysel Tıp Uygulama ve Araştırma Merkezi (1996), Tıbbî Aromatik Bitki ve İlaç Araştırma Merkezi (1998), Türk - Ermeni İlişkileri Araştırma Merkezi (2000), Stratejik Araştırmalar Merkezi (2002), Girişimcilik Araştırma ve Uygulama Merkezi (2005), Organ Nakli Eğitim Araştırma ve Uygulama Merkezi (2005), Türk Kültürü Araştırma ve Uygulama Merkezi (2005).

C. Misyon ve Vizyon

Misyon

Atatürk Üniversitesi; bölgesel ve ulusal düzeyde sürdürülebilir kalkınmaya katkıda bulunan, analiz ve sentez yapabilen, öğrendiğini uygulayabilen, sonuçlarını değerlendirebilen; iletişim, takım çalışması ve liderlik becerilerine sahip mezunları ve sorun çözebilen, uluslararası düzeyde bilgi ve teknoloji üreten, öğretme ve öğrenme coşkusuna sahip çalışanları ile ürettiği bilgi ve hizmeti toplumun yararına sunmayı öz görev olarak benimsemiştir.

Vizyon

Atatürk Üniversitesinin öz ülküsü (vizyon) ise; “verdiği eğitimin, ürettiği bilgi ve teknolojinin, sunduğu hizmetlerin dünyada öncelikli olarak talep edildiği bir üniversite olmaktır”.

Üniversitenin İlkeleri

Atatürk Üniversitesinin kurumsal kimliği şu değer ve ilkelerden oluşur: Bilimsellik, yaratıcı düşünme ve yeniliğe açık olma, ulusal ve evrensel değerlere bağlılık, Türkçeyi doğru ve güzel kullanma, katılımcılık ve paylaşımcılık, şeffaflık, adalet ve özgürlükten yana olma, liyakate değer verme, emeğe saygı gösterme ve başarıyı takdir etme, şikayet etmek yerine çözüm üretme ve uygulama, yaşam boyu öğrenme, eğitimde teori kadar uygulamaya da önem verme; toplumsal, kültürel, çevresel ve sanatsal duyarlılık, toplam kalite yönetimi felsefesini benimseme, kaynakları etkin kullanma, sürekli ilerlemeyi ve yeniliği teşvik etme, insan haklarına ve düşünce farklılıklarına saygılı olma, iyi yönetim anlayışını benimseme ve uygulama.

D. Yetki, Görev ve Sorumluluklar

7 Haziran 1957 tarihinde kabul edilen 6990 Sayılı Atatürk Üniversitesi Kanunu ile kurulan üniversitemiz her türlü eğitim-öğretim, araştırma ve

uygulama faaliyetlerine katkı sağlamanın yanı sıra kent ile bütünleşmek amacıyla çeşitli çalışmalar yürütmektedir.

Üniversitelerin yetki, görev ve sorumlulukları; 18/02/1982 tarihinde yayımlanan “Üniversitelerde Akademik Teşkilat Yönetmeliğine” göre belirlenmiştir.

Üniversite, bilimsel özerkliğe ve kamu tüzel kişiliğine sahip, yüksek düzeyde eğitim-öğretim, bilimsel araştırma ve yayın yapan ve fakülte, enstitü, yüksekokul, bölüm, anabilim dalı, anasanat dalı, bilim dalı, sanat dalı, araştırma ve uygulama merkezlerinden oluşan bir yükseköğretim kurumudur. Üniversite, devlet kalkınma planları ilke ve hedefleri doğrultusunda ve yükseköğretim planlaması çerçevesinde, Yükseköğretim Kurulunun olumlu görüşü veya önerisi üzerine kanunla kurulur.

2547 Sayılı Yüksek Öğretim Kanunu'nun 13, 14 ve 15. maddeleri Rektör, Senato ve Üniversite Yönetim Kurulunun yetki ve sorumluluklarını düzenlemektedir. Buna göre:

Rektör :

Görevdeki rektörün çağrısı ile toplanacak öğretim üyeleri tarafından altı rektör adayı seçilerek belirlenir. Belirlenen rektör adaylarından Yükseköğretim Kurulunun seçeceği üç aday atanmak üzere Cumhurbaşkanı'na sunulur. Cumhurbaşkanı bu üç adaydan birini rektör olarak atar. Üniversite veya yüksek teknoloji enstitüsü tüzel kişiliğini temsil eden rektörlerin görev süresi dört yıldır. Süresi sona erenler iki dönemden fazla rektörlük yapmamış olmak kaydıyla yeniden rektör olarak seçilip atanabilirler.

Rektör adayı seçimleri gizli oyla yapılır. Oy veren öğretim üyeleri oy pusulasına yalnız bir isim yazabilir. Birinci toplantıda öğretim üyelerinin en az yarısının hazır olması aranır. Çoğunluk sağlanamadığı takdirde toplantı kırk sekiz saat ertelenir ve nisap aranmaksızın seçim yapılır. Geçerli oylara göre en çok oy alan altı kişi aday olarak seçilmiş sayılır. Adayların eşit oy almaları halinde öncelik sırası kur'a çekilmek suretiyle belirlenir. Seçim sonucu bir tutanakla tespit edilerek, tutanak ve aday olarak belirlenen altı kişinin özgeçmişleri rektör tarafından Yükseköğretim Kurulu Başkanlığı'na gönderilir.

Yapılan seçimde aday sayısı altıdan eksik olduğu takdirde rektör adayı belirleme işlemi tamamlanmamış sayılır. Bu durum Yükseköğretim Kuruluna bildirilir ve her seferinde en geç bir ay içinde yeni aday seçimi için görevdeki rektör, öğretim üyelerini tekrar toplantıya çağırır. Yeni rektör atanıncaya kadar rektör veya vekilinin görevi devam eder.

Rektörlerin yaş haddi altmış yedidir. Ancak rektör atanmış olanlarda görev süresi bitinceye kadar yaş haddi aranmaz.

Vakıflarca kurulan üniversitelerde rektör, Yükseköğretim Kurulunun olumlu görüşü alınarak, mütevelli heyet tarafından atanır.

Rektör, çalışmalarında kendisine yardım etmek üzere, Üniversitenin aylıklı profesörleri arasından ikiden az olmamak kaydıyla, en çok üç kişiyi rektör yardımcısı olarak seçer. Ancak merkezi açık öğretim yapmakla görevli üniversitelerde, gerekli hallerde rektör tarafından beş rektör yardımcısı seçilebilir.

Rektör yardımcıları, rektör tarafından beş yıl için atanır. Rektör gerekli gördüğü hallerde yardımcılarını değiştirebilir. Rektörün görevi sona erdiğinde yardımcılarının da görev süresi sona erer.

Rektör iznini Yükseköğretim Kurulu Başkanından alır. Rektör üniversite merkezinin bulunduğu şehirden başka şehirlerde bulunan, üniversiteye bağlı birimlerdeki çalışmalar ile Üniversitelerarası Kurul ve Rektörler Komitesi toplantılarına katılmak üzere yapacağı seyahatler dışında kalan, görev ve seyahatlerini Yükseköğretim Kurulu Başkanına bildirir. Bu şekilde görevden ayrılmaların onbeş günü geçmesi halinde Başkan Yükseköğretim Kuruluna bilgi verir.

Rektör görev başında olmadığı zaman yardımcılarından birini vekil bırakır. Göreve vekalet altı aydan fazla sürerse yeni bir rektör atanır.

Görev, yetki ve sorumlulukları:

1. Üniversite kurullarına başkanlık etmek; yükseköğretim üst kuruluşlarının kararlarını uygulamak, üniversite kurullarının önerilerini inceleyerek karara bağlamak ve üniversiteye bağlı kuruluşlar arasında düzenli çalışmayı sağlamak,

2. Her eğitim-öğretim yılı sonunda ve gerektiğinde üniversitenin eğitim-öğretim bilimsel araştırma ve yayın faaliyetleri hakkında Üniversitelerarası Kurula bilgi vermek,

3. Üniversitenin yatırım programlarını, bütçesini ve kadro ihtiyaçlarını, bağlı birimlerinin ve üniversite yönetim kurulu ile senatosunun görüş ve önerilerini aldıktan sonra hazırlamak ve Yükseköğretim Kuruluna sunmak,

4. Gerekli gördüğü hallerde üniversiteyi oluşturan kuruluş ve birimlerde görevli öğretim elemanlarının ve diğer personelin görev yerlerini değiştirmek veya bunlara yeni görevler vermek,

5. Üniversitenin birimleri ve her düzeydeki personeli üzerinde genel gözetim ve denetim görevini sürdürmek,

6. Kanun ve yönetmeliklerle kendisine verilen diğer görevleri yapmaktır.

Rektör, üniversitenin ve bağlı birimlerinin öğretim kapasitesinin rasyonel bir şekilde kullanılmasında ve geliştirilmesinde, öğrencilere gerekli sosyal

hizmetlerin sağlanmasında, gerektiği zaman güvenlik önlemlerinin alınmasında, eğitim-öğretim, bilimsel araştırma ve yayın faaliyetlerinin devlet kalkınma planı ilke ve hedefleri doğrultusunda planlanıp yürütülmesinde, bilimsel ve idari gözetim ve denetimin yapılmasında ve bu görevlerin alt birimlere aktarılmasında, takip ve kontrol edilmesinde ve sonuçlarının alınmasında birinci derecede yetkili ve sorumludur.

Senato :

a) Kuruluş ve İşleyişi: Senato rektörün başkanlığında, rektör yardımcıları, dekanlar ve her fakülteden, fakülte kurullarınca üç yıl için seçilecek birer öğretim üyesi ile rektörlüğe bağlı enstitü ve yüksekokul müdürlerinden oluşur.

Senato, her öğretim yılı başında ve sonunda olmak üzere yılda en az iki defa toplanır.

Rektör, gerekli gördüğü hallerde senatoyu toplantıya çağırır.

b) Görevleri: Senato, üniversitenin akademik organı olup aşağıdaki görevleri yapar:

1) Üniversitenin eğitim-öğretim, bilimsel araştırma ve yayın faaliyetlerinin esasları hakkında karar almak,

2) Üniversitenin bütününe ilgilendiren kanun ve yönetmelik taslaklarını hazırlamak veya görüş bildirmek,

3) Rektörün onayından sonra Resmi Gazete’de yayımlanarak yürürlüğe girecek olan üniversite veya üniversitenin birimleri ile ilgili yönetmelikleri hazırlamak,

4) Üniversitenin yıllık eğitim-öğretim programını ve takvimini inceleyerek karara bağlamak.

5) Bir sınava bağlı olmayan fahri akademik unvanları vermek ve fakülte kurullarının bu konudaki önerilerini karara bağlamak,

6) Fakülte kurulları ile rektörlüğe bağlı enstitü ve yüksekokul kurullarının kararlarına yapılacak itirazları inceleyerek karara bağlamak,

7) Üniversite yönetim kuruluna üye seçmek,

8) Kanun ve yönetmeliklerle kendisine verilen diğer görevleri yapmaktır.

Üniversite Yönetim Kurulu :

a) Kuruluş ve İşleyişi: Üniversite yönetim kurulu, rektörün başkanlığında dekanlardan, üniversiteye bağlı değişik öğretim birim ve alanlarını temsil edecek

şekilde senatoca dört yıl için seçilecek üç profesörden oluşur. Rektör gerektiğinde yönetim kurulunu toplantıya çağırır. Rektör yardımcıları oy hakkı olmaksızın yönetim kurulu toplantılarına katılabilirler.

b) Görevleri: Üniversite yönetim kurulu idari faaliyetlerde rektöre yardımcı bir organ olup aşağıdaki görevleri yapar:

1. Yükseköğretim üst kuruluşları ile senato kararlarının uygulanmasında belirlenen plan ve programlar doğrultusunda rektöre yardım etmek,
2. Faaliyet plan ve programlarının uygulanmasını sağlamak, üniversiteye bağlı birimlerin önerilerini dikkate alarak yatırım programını, bütçe tasarısı taslağını incelemek ve kendi önerileri ile birlikte rektörlüğe sunmak,
3. Üniversite yönetimi ile ilgili olarak rektörün getireceği konularda karar almak,
4. Fakülte, enstitü ve yüksekokul yönetim kurullarının kararlarına yapılacak itirazları inceleyerek kesin karara bağlamak,
5. Kanun ve yönetmeliklerle verilen diğer görevleri yapmaktır.

Yükseköğretim Kurumlarının İdari Teşkilatı ve Görevleri

Yükseköğretim Kurumlarının İdari Teşkilatı ve Görevleri, Yükseköğretim Üst Kuruluşları ile Yükseköğretim Kurumlarının İdari Teşkilatı Hakkında 07/10/1983 tarih ve 124 sayılı Kanun Hükmünde Kararnamenin yedinci bölümde belirtilmiştir.

Üniversite İdari Teşkilatı aşağıdaki birimlerden oluşur:

- a) Genel Sekreterlik,
- b) Yapı İşleri ve Teknik Daire Başkanlığı,
- c) Personel Daire Başkanlığı,
- d) İdari ve Mali İşler Daire Başkanlığı
- e) Öğrenci İşleri Daire Başkanlığı,
- f) Sağlık, Kültür ve Spor Daire Başkanlığı,
- g) Kütüphane ve Dökümantasyon Daire Başkanlığı,
- h) Bilgi İşlem Daire Başkanlığı,
- i) Hukuk Müşavirliği,
- j) Strateji Geliştirme Daire Başkanlığı

Genel Sekreterlik

1. Genel Sekreterlik, bir Genel Sekreter ile en çok iki Genel Sekreter Yardımcısından ve bağlı birimlerden oluşur.

2. Genel Sekreter, üniversite idari teşkilatının başıdır ve bu teşkilatın çalışmasından Rektöre karşı sorumludur.

3. Genel Sekreter, üniversite idari teşkilatının başı olarak yapacağı görevler dışında, kendisi ve kendisine bağlı birimler aracılığı ile aşağıdaki görevleri yerine getirir.

a) Üniversite idari teşkilatında bulunan birimlerin verimli, düzenli ve uyumlu şekilde çalışmasını sağlamak,

b) Üniversite Senatosu ile Üniversite Yönetim Kurulunda oya katılmaksızın raportörlük görevi yapmak; bu kurullarda alınan kararların yazılması, korunması ve saklanmasını sağlamak,

c) Üniversite Senatosu ile Üniversite Yönetim Kurulunun kararlarını üniversiteye bağlı birimlere iletmek,

d) Üniversite idari teşkilatında görevlendirilecek personel hakkında rektöre öneride bulunmak,

e) Basın ve halkla ilişkiler hizmetinin yürütülmesini sağlamak,

f) Rektörlüğün yazışmalarını yürütmek,

g) Rektörlüğün protokol, ziyaret ve tören işlerini düzenlemek,

h) Rektör tarafından verilecek benzeri görevleri yapmak.

Yapı İşleri ve Teknik Daire Başkanlığı

Yapı İşleri ve Teknik Daire Başkanlığının görevleri şunlardır:

a) Üniversite bina ve tesislerinin projelerini yapmak, ihale dosyalarını hazırlamak, yapı ve onarımla ilgili ihaleleri yürütmek, inşaatları kontrol etmek ve teslim almak, bakım ve onarım işlerini yapmak,

b) Kalorifer, kazan dairesi, soğuk oda, jeneratör, havalandırma sistemleri ile telefon santrali, çevre düzenleme ve araç işletme, asansör bakım ve onarımı ile benzer işleri yürütmek.

Personel Daire Başkanlığı

Personel Daire Başkanlığının görevleri şunlardır:

a) Üniversitenin insan gücü planlaması ve personel politikasıyla ilgili çalışmalar yapmak, personel sisteminin geliştirilmesiyle ilgili önerilerde bulunmak,

b) Üniversite personelinin atama, özlük ve emeklilik işleriyle ilgili işlemleri yapmak,

c) İdari personelin hizmet öncesi ve hizmet içi eğitimi programlarını düzenlemek ve uygulamak,

d) Verilecek benzeri görevleri yapmak.

İdari ve Mali İşler Daire Başkanlığı

İdari ve Mali İşler Daire Başkanlığının görevleri şunlardır:

- a) Hizmet ve faaliyetlerin ekonomik ve etkin bir şekilde yerine getirilmesi için insan, para ve malzeme kaynaklarının en uygun ve verimli bir şekilde kullanılmasını sağlamak üzere Üniversite'ye ait bütçe tasarılarını plan ve program esasına göre hazırlamak ve uygulanmasını izlemek.
- b) Yatırım programlarının finansman kaynakları ile ilgili gerekli bilgi, belge ve istatistikleri toplamak ve değerlendirmek.
- c) Uygulama sırasında nakit ve ödenek durumunu izlemek.
- d) Üniversitenin ayniyat işleri ile her türlü ödeme ve tahsil işlerini yürütmek.
- e) Araç, gereç ve malzemenin temini ile ilgili hizmetleri yürütmek.
- f) Temizlik, aydınlatma, ısıtma, bakım, onarım ve benzeri işleri yapmak.
- g) Basın ve grafik işleri ile evrak, yazı, teksir hizmetlerini yerine getirmek.
- h) Sivil savunma, güvenlik ve çevre kontrolü işlerini yürütmek.
- ı) Verilecek benzeri görevleri yapmak.

Öğrenci İşleri Daire Başkanlığı

Öğrenci İşleri Daire Başkanlığının görevleri şunlardır:

- a) Öğrencilerin yeni kayıt,kabul ve ders durumları ile ilgili gerekli işleri yapmak,
- b) Mezuniyet,kimlik,burs,mezunların izlenmesi işlemlerini yürütmek,
- c) Verilecek diğer benzeri görevleri yerine getirmek

Sağlık,Kültür ve Spor Daire Başkanlığı

Sağlık, Kültür ve Spor Daire Başkanlığının görevleri şunlardır:

- a) Öğrencilerin ve personelin, sağlık işleri ve tedavileri ile ilgili hizmetleri yürütmek,
- b) Öğrencilerin ve personelin barınma, yemek ve benzeri ihtiyaçlarının karşılamak,
- c) Öğrencilerin ve personelin, spor, kültürel ve sosyal ihtiyaçlarını karşılayacak faaliyetleri düzenlemek.

Kütüphane ve Dokümantasyon Daire Başkanlığı

Kütüphane ve Dokümantasyon Daire Başkanlığının görevleri şunlardır:

- a) Üniversite kütüphanelerinin gerekli her türlü hizmetlerini karşılamak,
- b) Baskı, film, video bant, mikrofilm gibi kayıt katalogları ve hizmete sunma işlemleri ile bibliyografik tarama çalışmalarını yapmak,
- c) Verilecek benzeri diğer görevleri yerine getirmek.

Bilgi İşlem Daire Başkanlığı

Bilgi İşlem Daire Başkanlığının görevleri şunlardır:

- a) Üniversitedeki bilgi işlem sistemini işletmek; eğitim, öğretim ve araştırmalara destek olmak,
- b) Üniversitenin ihtiyaç duyacağı diğer bilgi işlem hizmetlerini yerine getirmek.

Hukuk Müşavirliği

Hukuk Müşavirliğinin görevleri şunlardır:

- a) Üniversitenin öğrencileri, diğer kişi ve kurumlarla olan anlaşmazlık ve uyuşmazlıklarında adli ve idari mercilerde üniversitenin haklarını savunmak,
- b) Üniversitenin tasarruflarının yürürlükteki kanunlara uygun olarak icrasında, idareye yardımcı olmak,
- c) Verilecek benzeri diğer görevleri yerine getirmek.

Strateji Geliştirme Daire Başkanlığı

Strateji Geliştirme Daire Başkanlığı, 24.12.2003 tarih ve 25326 sayılı Resmi Gazetede yayımlanan 5018 sayılı Kamu Mali Yönetimi ve Kontrol Kanununun 60.maddesi ile 24.12.2005 tarih ve 26033 sayılı Resmi Gazetede yayımlanan 5436 sayılı Kamu Malî Yönetimi Ve Kontrol Kanunu İle Bazı Kanun Ve Kanun Hükmünde Kararnamelerde Değişiklik Yapılması Hakkında Kanunun 15/c maddesine istinaden 01.01.2006 tarihinde kurulmuştur.

Görevleri ;

1. İdarenin stratejik plan ve performans programının hazırlanmasını koordine etmek ve sonuçlarının konsolide edilmesi çalışmalarını yürütmek.

2. İzleyen iki yılın bütçe tahminlerini de içeren idare bütçesini, stratejik plan ve yıllık performans programına uygun olarak hazırlamak ve idare faaliyetlerinin bunlara uygunluğunu izlemek ve değerlendirmek.

3. Mevzuatı uyarınca belirlenecek bütçe ilke ve esasları çerçevesinde, ayrıntılı harcama programı hazırlamak ve hizmet gereksinimleri dikkate alınarak ödeneğin ilgili birimlere gönderilmesini sağlamak.

4. Bütçe kayıtlarını tutmak, bütçe uygulama sonuçlarına ilişkin verileri toplamak, değerlendirmek ve bütçe kesin hesabı ile malî istatistikleri hazırlamak.

5. İlgili mevzuatı çerçevesinde idare gelirlerini tahakkuk ettirmek, gelir ve alacaklarının takip ve tahsil işlemlerini yürütmek.

6. Genel bütçe kapsamı dışında kalan idarelerde muhasebe hizmetlerini yürütmek.

7. Harcama birimleri tarafından hazırlanan birim faaliyet raporlarını da esas alarak idarenin faaliyet raporunu hazırlamak.

8. İdarenin mülkiyetinde veya kullanımında bulunan taşınır ve taşınmazlara ilişkin icmal cetvellerini düzenlemek.

9. İdarenin yatırım programının hazırlanmasını koordine etmek, uygulama sonuçlarını izlemek ve yıllık yatırım değerlendirme raporunu hazırlamak.

10. İdarenin, diğer idareler nezdinde takibi gereken malî iş ve işlemlerini yürütmek ve sonuçlandırmak.

11. Malî kanunlarla ilgili diğer mevzuatın uygulanması konusunda üst yöneticiye ve harcama yetkililerine gerekli bilgileri sağlamak ve danışmanlık yapmak.

12. Ön malî kontrol faaliyetini yürütmek.

13. İç kontrol sisteminin kurulması, standartlarının uygulanması ve geliştirilmesi konularında çalışmalar yapmak.

14. Malî konularda üst yönetici tarafından verilen diğer görevleri yapmak.

E. İdareye İlişkin Bilgiler

Üniversitemizin Yöresel Dağılımı

Rektörlük ve İdari Birimler, Tıp Fakültesi, Ziraat Fakültesi, Fen-Edebiyat Fakültesi, İktisadi ve İdari Bilimler Fakültesi, Kazım Karabekir Eğitim Fakültesi, İlahiyat Fakültesi, Diş Hekimliği Fakültesi, Güzel Sanatlar Fakültesi, İletişim Fakültesi, Eczacılık Fakültesi, Mühendislik Fakültesi, Hukuk Fakültesi, Erzurum Meslek Yüksekokulu, Beden Eğitimi ve Spor Yüksekokulu, Hemşirelik Yüksekokulu, Enstitüler, Araştırma ve Uygulama Merkezleri, Yakutiye

Araştırma ve Uygulama Hastanesi, Merkezi Kütüphane ve Lojmanlar şehir merkezinde bulunan 31.320.000 m² arazi üzerine kurulu merkez kampüs içinde faaliyetlerini sürdürmektedir.

Kazım Karabekir Eğitim Fakültesine bağlı bazı bölümlerinin bulunduğu 43.045 m² üzerine kurulu Yoncalık kampüsünde faaliyetlerini sürdürmektedir.

120.278m² üzerine kurulu Veterinerlik Fakültesi Erzurum Ilıca yolu üzerinde hizmetlerini sürdürmektedir.

Ağrı Eğitim Fakültesi, Ağrı Meslek Yüksekokulu ve Ağrı Sağlık Hizmetleri Yüksekokulu, Bayburt Eğitim Fakültesi, Bayburt Meslek Yüksekokulu, Oltu Meslek Yüksekokulu, Aşkale Meslek Yüksekokulu, Narman Meslek Yüksekokulu, İspir Hamza Polat Meslek Yüksekokulu, Pasinler Meslek Yüksekokulu ve Hınıs Meslek Yüksekokulu isimlerini aldıkları yerlerde eğitim-öğretim faaliyetlerini sürdürmektedir.

Üniversitemiz İdari ve Akademik Birimler Kapalı Hizmet Alanları (m ²)									
			Eğitim Alanları		Sosyal Alanlar		Spor Alanları		
	Birim Adı	İdari Binalar	Derslik	Laboratuvar	Kantin/Kafeterya	Lojman	Açık Alanlar	Kapalı Alanlar	Toplam
1	Rektörlük	6.744							6.744
2	Mühendislik Fakültesi	17.675	3.410	10.560	375				32.020
3	Fen-Edebiyat Fakültesi	9.703	9.210	5.244	450				24.607
4	Ziraat Fakültesi	31.202	3.500	16.320	375				51.397
5	Tıp Fakültesi	17.170	2.520	2.740	500				22.930
6	Diş Hekimliği Fak.	7.760	416	3.468	242				11.886
7	İlahiyat Fakültesi	12.810	2.840		350				16.000
8	İ.İ.B.F.	4.521	2.300		250				7.071
9	K.Karabekir Eğitim Fak.	23.007	5.750	2.500	1.950			3.557	36.764
10	Veterinerlik Fakültesi	1.658	2.700	1.500	500				6.358
11	Güzel Sanatlar Fak.	3.835	15.000	6.300	1.200				26.335
12	Hemşirelik Yüksekokulu	3.375	1.250	350	150				5.733
13	Erzurum Meslek Y.O.	2.839	1.456	1.165					5.460
14	Eczacılık Fakültesi	2.400	4.500	1.500	600				9.000
15	Yakutiye Hastanesi	56.000							56.000
16	Aziziye Hastanesi	103.000							103.000
17	BESYO	2.922	1.200		500				4.622

18	Ađrı Eđitim Fak.	1.500	7.660	1.680	300	3.360		2.230	19.430
19	Ađrı Meslek Y.O.	400	800	325	150				1.525
20	Ađrı Sađlık Meslek Y.O.	400	800	325					1.675
21	Bayburt Eđitim Fak.	579	500	350	150				1.579
22	Bayburt Meslek Y.O.	250	1.000	300	150				1.600
23	Oltu Meslek Y.O.	1.500	3.000	1.300	300				6.000
24	Aşkale Meslek Y.O.	625	1.500	300	75				2.500
25	Narman Meslek Y.O.	1.500	3.000	1.300	200				6.000
26	Pasinler Meslek Y.O.	350	700	300	50				1.400
27	İspir Hamza Polat M.Y.O.	1.325	2.650	1.000	325				5.555
28	Hınıs Meslek Y.O.	625	1.350	450	75	255			2.500
29	Kültür Sitesi	900							900
30	Oditoryum	9.000							9.000
31	Dershane ve Anfiler	900	3.950		400				5.250
32	Kütüphane	1.000	5.600						6.600
33	Lojmanlar					103.040			103.040
34	Yemekhane	21.250							21250
35	Merkez Atölyeler	5.600							5.600
36	Açık Spor Tesisleri	200					5.579		5.779
37	Kapalı Spor Tesisleri	750						16.342	17.092
	TOPLAM	355.275	86.562	59.277	9.767	106.655	5.579	22.129	645.244

1- Fiziksel Yapı

1.1- Eğitim Alanları Derslikler

Eğitim Alanı	Kapasitesi	Kapasitesi	Kapasitesi	Kapasitesi	Kapasitesi	Kapasitesi
	0-50	51-75	76-100	101-150	151-250	251-Üzeri
Anfi		32	16	13	17	
Sınıf	122	138	42	19		
Bilgisayar Lab.	35	21	4			
Diğer Lab.	245	55		9		

1.2- Sosyal Alanlar

1.2.1.Kantinler ve Kafeteryalar

Kantin Sayısı: 42Adet

Kantin Alanı: 7552m²

Kafeterya Sayısı: 5 Adet

Kafeterya Alanı: 2215 m²

1.2.2.Yemekhaneler

Öğrenci yemekhane Sayısı: 11 Adet

Öğrenci yemekhane Alanı: 20.750 m²

Öğrenci yemekhane Kapasitesi: 10.500 Kişi

Personel yemekhane Sayısı: 1Adet

Personel yemekhane Alanı: 500 m²

Personel yemekhane Kapasitesi: 1000 Kişi

1.2.3.Misafirhaneler

Misafirhane Sayısı: 5 Adet

Misafirhane Kapasitesi: 120Kişi

1.2.4.Lojmanlar

Lojman Sayısı: 1008Adet

Lojman Bürüt Alanı: 106655 m²

1.2.5.Spor Tesisleri

Kapalı Spor Tesisleri Sayısı: 6Adet

Kapalı Spor Tesisleri Alanı: 17092 m²

Açık Spor Tesisleri Sayısı: 6Adet

Açık Spor Tesisleri Alanı: 5579m²

1.2.6.Toplantı – Konferans Salonları

	Kapasitesi 0–50	Kapasitesi 51–75	Kapasitesi 76–100	Kapasitesi 101–150	Kapasitesi 151–250	Kapasitesi 251–Üzeri
Toplantı Salonu	35	23	12			
Konferans Salonu			5	5		3

1.2.7.Öğrenci Kulüpleri

Öğrenci Kulüpleri Sayısı: 54 Adet
Öğrenci Kulüpleri Alanı: 800 m2

1.3- Hizmet Alanları

1.3.1. Akademik Personel Hizmet Alanları

	Sayısı (Adet)	Alanı (m2)	Kullanan Sayısı (Kişi)
Çalışma Odası	1.812	36.350	2.420
Toplam	1.812	36.350	2.420

1.3.2. İdari Personel Hizmet Alanları

	Sayısı (Adet)	Alanı (m2)	Kullanan Sayısı
Servis	128	5.120	470
Çalışma Odası	380	11.400	850
Toplam	508	16520	1.320

1.4- Ambar Alanları

Ambar Sayısı: 135Adet

Ambar Alanı: 8.100m²

1.5- Arşiv Alanları

Arşiv Sayısı: 170Adet

Arşiv Alanı: 5100m²

1.6- Atölyeler

Atölye Sayısı: 65Adet

Atölye Alanı: 4550 m²

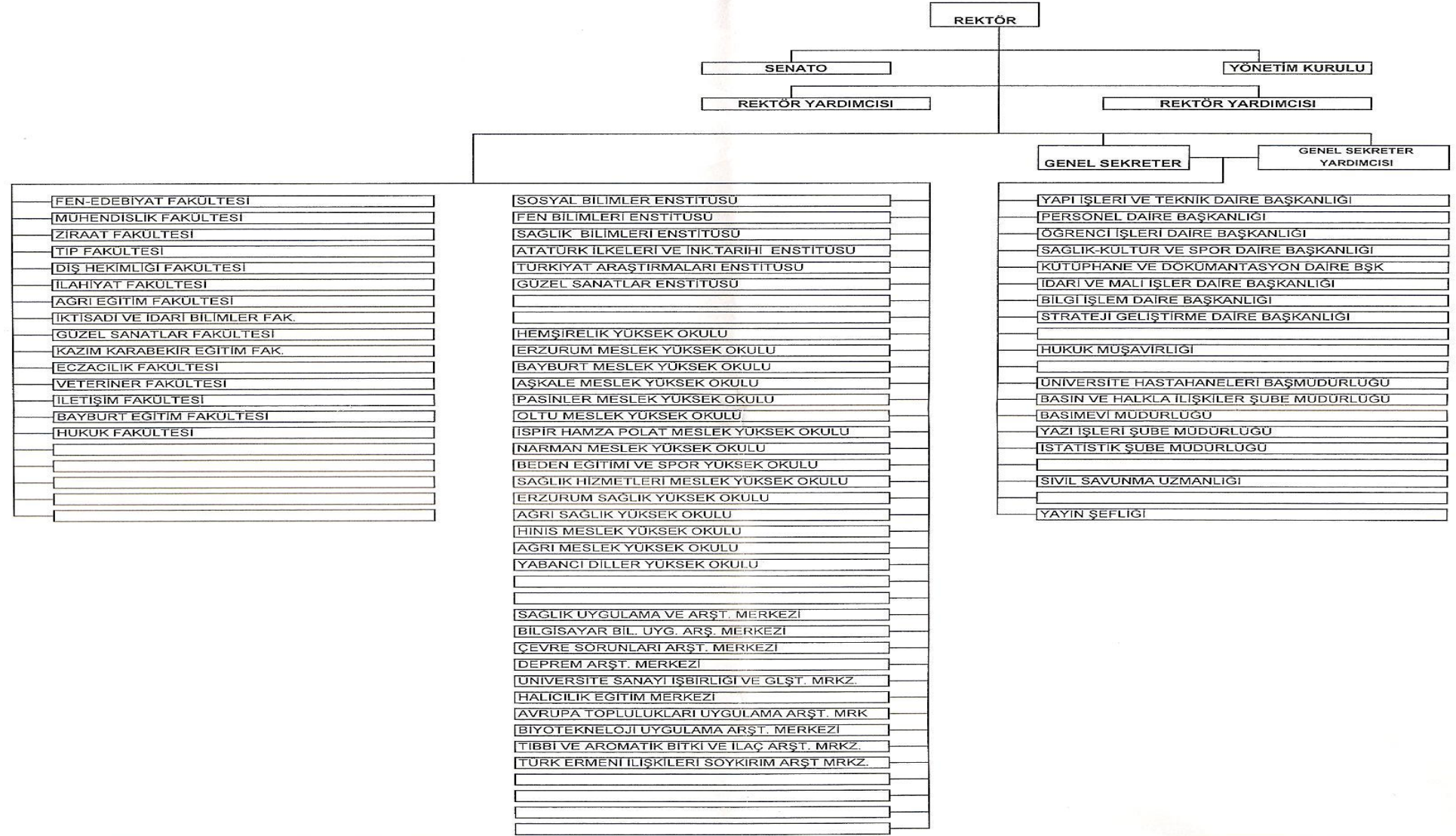
1.7- Hastane Alanları

Birim	Sayı (Adet)	Alan (m ²)
Acil Servis	1	1804
Yoğun Bakım	1	500
Ameliyathane	2	11400
Klinik	39	52740
Laboratuvar	8	31750
Eczane	2	1800
Radyoloji Alanı	2	10344
Nükleer Tıp Alanı	2	6075
Sterilizasyon Alanı	1	4780
Mutfak	2	2341
Çamaşırhane	2	1540
Teknik Servis(ATölyeler)	16	960
Arşiv	12	1120
Ambarlar	9	920
Kütüphane-Toplantı salonu	6	1500
Yemekhaneler	7	2650
Diğer büro vb.		27446

Hastane Toplam Kapalı Alanı		159.670
Çalışma Odası	3860	71828
Tuvalet	375	10650
Asansör	21	105
Halı ve Yolluklar	260	5200
Pencereler	2580	9300
Koridor ve Merdivenler	340	13200
Kütüphane,toplantı salonu	6	150
Kalorifer Dairesi,Atölye	6	4200
Matbaa ve Kapalı garaj	1	400
Mutfak ve yemekhane	8	2472
Bahçe ve bina çevresi	8	58500
Diğer Büro vb. kullanım alanları	14	9395
Diğer büro eşyası vb.	10000	21100
Hastane Toplam Kullanılan Alan		206500

2. Atatürk Üniversitesi Organizasyon Şeması

ATATÜRK ÜNİVERSİTESİ ORGANİZASYON ŞEMASI



3- Bilgi ve Teknolojik Kaynaklar

Atatürk Üniversitesi deęişik damar ölçülerinde 8km uzunluęunda single mode fiber optik kablo aęı ile bilgi işlem merkezinde bulunan deęişik marka ve modellerde serverlar ile sorunsuz, hızlı ve güvenli internet için gereken sistem yapılanmasını barındırmaktadır.

Atatürk Üniversitesi Network Alt Yapısı

Daha önceden genel bir aę yapısı olmayan kampüsümüzde, 1998 yılında Bilgisayar Bilimleri Uygulama ve Araştırma Merkezi'nce yapılan projelendirme sonucu, geniş bir alan üzerinde dağıtık bir şekilde bulunan fakültelerden oluşan kampüste, yüksek hızlı iletişim teknolojilerinde sorun yaratmayacak single mode fiber optik kablo kullanımı tercih edildi ve kampus alanı içerisinde deęişik damar sayılarında olmak üzere toplam 8 km. fiber optik kablo döşendi.

32 Gbps' lik Omurga

Omurga yapısının merkezinde, iletişim endüstrisinin en yüksek performanslı switch/router ürünlerinden olan Cabletron SmartSwitch Router 8600 (SSR 8600) omurga anahtarı kullanıldı. Hat hızında (wire speed) anahtarlama yönlendirme ve filtreleme özellikleri ile OSI'nın 4. katmanında da çalışan ve üstün performanslı pek çok bağımsız laboratuvar testinde de onaylanmış olan SSR 8600 üzerinden 20 adet 1000BaseTx Gigabit Ethernet bağlantısı tesis edilerek, her fakülteye 1 Gbps'lik erişim sağlandı. SSR 8600 üzerinde ayrıca Bilgi İşlem Merkezi'ndeki kullanıcılar için 72 adet 10/100 base TX portu bulunuyor. SmartSwitch Router IP ve IPX protokollerini yönlendirebilmesinin yanı sıra RIP ve OSPF gibi standart routing protokol desteęi ile de standartlara uyumlu bir yapının temelini oluşturur.

Fakültelerde 10/100 Mbps Anahtarlama

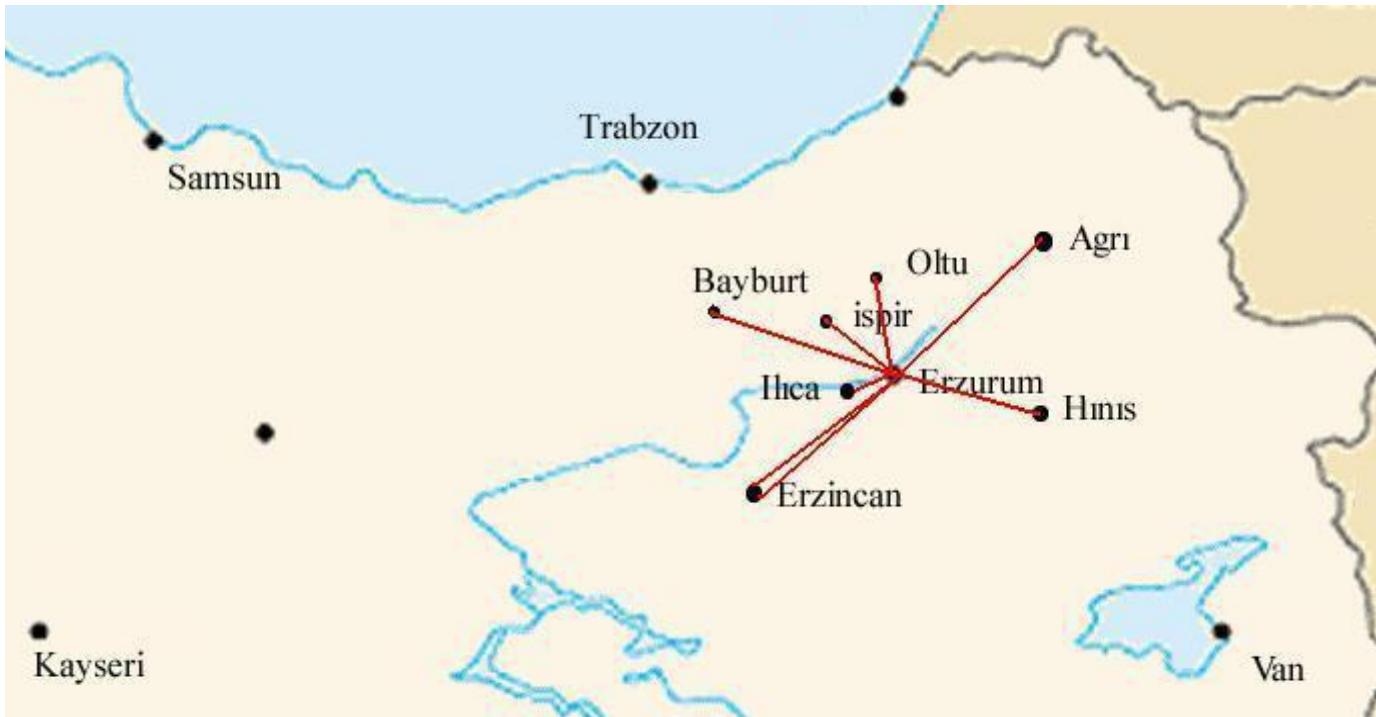
Her fakültede 1 Gbps omurga erişiminin yanı sıra kullanıcılara multimedia uygulamalarda da yeterli bant genişliğinin sağlanmasını hedefleyen tamamen anahtarlama 10/100BaseTx Fast Ethernet teknolojisi kullanıldı. Ethernet kartı konusunda önemli bir ürün yelpazesine sahip Nortel Networks'un en iyi workgroup switch ürünü olan BayStack 450, stackable yapısı ile fakültelerdeki kullanıcı sayılarının artması durumunda son derece esnek bir genişleme olanaęı sağlıyor. Sekiz adet Bay Stack 450 Ethernet anahtarının stack edilmesi ile her dağıtım noktasında 200'den fazla 10/100 Mbps port elde etmek

mümkün oluyor. BayStack 450 benzersiz stack yapısı ile cihazlar arasında 2.5 Gbps bağlantı sağlanırken, stack içerisindeki bir ürünün bozulması durumunda diğer anahtarın çalışması kesintisiz devam ediyor. Omurga yönlendirme performansı son derece büyük önem taşıyor. Klasik iletişim ağlarında yazılım tabanlı eski yönlendiricilerin en fazla 750Kpps'e ulaşabilen performansları, şimdi ASIC'e yönlendirme yapan SSR 8600'ün 32 Mpps performansı ile karşılaştırıldığında inanılmaz düşük kalıyor.

Üniversitemiz'de 20'den fazla IP subnet büyük bir performans ile yönlendiriliyor. Bütün sistemin denetim ve konfigürasyonu da grafik kullanıcı arayüzü sunan SNMP tabanlı yazılımlarla yapılabiliyor. 1000 Switched Ethernet Portu Atatürk Üniversitesi bu örnek yapısıyla 40 adet 1 Gbps, 960 adet de 10/100BaseTX porta sahip oldu. Böylece bilimin beşiği olan bu Üniversitede bilgiye her noktadan ve yüksek hızlı erişim sağlandı

Frame-Relay Şebekesi

Atatürk Üniversitesi internet erişimi Ulakbim-Erzurum Frame-Relay şebekesi üzerinden sağlamaktadır. Mevcut hattın kapasitesi 2 Mbps dir. Bu iletişim Bilgi İşlem Merkezinde bulunan 8Mbps hat kapasitesine sahip Tellabs SBM 2048 Node üzerinden fiber optik kablo ile gerçekleşmektedir. Bugün merkezimiz lokal ağ olmaktan çıkıp, bölgesel bir ağ olmuştur.



Bayburt-Erzurum Frame-Relay Hattı

Bayburt Meslek Yüksekoklu, 128Kbps lik Frame-Relay hatla Üniversitemiz local network'üne dahil olmuştur

Ağrı-Erzurum Frame-Relay Hattı

Ağrı Eğitim Fakültesi, 128Kbps lik Frame-Relay hatla Üniversitemiz local network'üne dahil olmuştur

Oltu-Erzurum Frame-Relay Hattı

Oltu Meslek Yüksekoklu, 128Kbps lik Frame-Relay hatla Üniversitemiz local network'üne dahil olmuştur.

İspir-Erzurum Frame-Relay Hattı

İspir Meslek Yüksekoklu, 128Kbps lik Frame-Relay hatla Üniversitemiz local network'üne dahil olmuştur

Hınıs-Erzurum Frame-Relay Hattı

Hınıs Meslek Yüksekoklu, 128Kbps lik Frame-Relay hatla Üniversitemiz local network'üne dahil olmuştur

İlca-Erzurum Frame-Relay Hattı

Veterinerlik Fakültesi, 128Kbps lik Frame-Relay hatla Üniversitemiz local network'üne dahil olmuştur

3.1-Yazılımlar

Bilgisayar Bilimleri Araştırma ve Uyg. Merkezi, Üniversitemizin internet erişiminden sorumlu bir birim olarak bu hizmeti yürütmeye çalışmaktadır. Yürütülen görevlerden bazıları şunlardır.

3.1.1. Öğrenci İşleri Otomasyon Programı

Bilkent üniversitesi ile yapılan iş birliği sonucunda hazırlanan bu programın yürütülmesi ve işletilmesi görevi merkezimizin sorumluluğunda olup, programların geliştirilmesi halen devam etmektedir.

3.1.2. Personel Otomasyon Programı

Bilkent üniversitesi ile yapılan iş birliği sonucunda hazırlanan bu programın yürütülmesi ve işletilmesi Personel Daire Başkanlığı ve Merkezimizin sorumluluğunda ortaklaşa yürütülmektedir. Programların geliştirilmesi halen devam etmektedir.

3.1.3. Personel/işçi Maaş Otomasyonu

Bilkent üniversitesi ile yapılan iş birliği sonucunda hazırlanan bu programın yürütülmesi ve işletilmesi görevi merkezimizin sorumluluğunda olup, programların geliştirilmesi halen devam etmektedir.

3.1.4. Kütüphane Otomasyonu

Yordam ile yapılan iş birliği sonucunda hazırlanan bu programın yürütülmesi ve işletilmesi Kütüphaneler Daire Başkanlığı ve Merkezimizin sorumluluğunda ortaklaşa yürütülmektedir.

3.1.5. Uzaktan Erişim

Kampüs, şehir ve şehir dışından internet erişimi olanağı kullanıcılarımıza sunulmuştur. Bunun için uzaktan erişim sunucusu ve 822'li hat alınmıştır.

3.2- Bilgisayarlar

Masa üstü bilgisayar Sayısı: 2915Adet
Taşınabilir bilgisayar Sayısı: 123 Adet

3.3- Kütüphane Kaynakları

Kitap Sayısı: 285654
Basılı Periyodik Yayın Sayısı: 9316Adet
Elektronik Yayın Sayısı: 17730 Adet

3.4- Diğer Bilgi ve Teknolojik Kaynaklar

Cinsi	İdari Amaçlı (Adet)	Eğitim Amaçlı (Adet)	Araştırma Amaçlı (Adet)*
Projeksiyon	17	131	
Slayt makinesi	12	21	
Tepegöz	13	78	
Episkop		3	
Barkot Okuyucu	338	1	
Baskı makinesi	7	7	
Fotokopi makinesi	36	12	
Faks	42	5	
Fotoğraf makinesi	15	33	
Kameralar	9	26	
Televizyonlar	56	115	
Tarayıcılar	18	9	
Müzik Setleri	2	12	
Mikroskoplar		171	
DVD ler	12	7	

- Eğitim amaçlı olarak kullanılan araçlar aynı zamanda araştırma amaçlı da kullanılmaktadır.

4- İnsan Kaynakları

4.1- Akademik Personel

Akademik Personel					
	Kadroların Doluluk Oranına Göre			Kadroların İstihdam Şekline Göre	
	Dolu	Boş	Toplam	Tam Zamanlı	Yarı Zamanlı
Profesör	280	72	352	264	16
Doçent	233	50	283	233	
Yrd. Doçent	596	109	705	596	
Öğretim Görevlisi	122	35	157	122	
Okutman	168	33	201	168	
Çevirici					
Eğitim- Öğretim Planlamacısı					
Araştırma Görevlisi	981	301	1282	981	
Uzman	62	24	86	62	

4.2- Yabancı Uyruklu Akademik Personel

Yabancı Uyruklu Öğretim Elemanları		
Unvan	Geldiği Ülke	Çalıştığı Bölüm
Profesör (2 Kişi)	Azerbaycan (1 Kişi) Azerbaycan (1 Kişi)	Fen-Edebiyat Fakültesi K. Karabekir Eğt. Fak.
Doçent (7 Kişi)	Azerbaycan (5 Kişi) Azerbaycan (1 Kişi) Azerbaycan (1 Kişi)	Güzel Sanatlar Fak. K.Karabekir Eğt. Fak. Deprem Ara.ve Uyg.Mer
Yrd. Doçent		
Öğretim Görevlisi (4 Kişi)	Azerbaycan (2 Kişi)	K.Karabekir Eğt. Fak.

	Azerbaycan (1 Kişi) Paraguay (1 Kişi)	Güzel Sanatlar Fak. Ziraat Fakültesi
Okutman		
Çevirici		
Eğitim-Öğretim Planlamacısı		
Araştırma Görevlisi		
Uzman		
Toplam (13 Kişi)		

4.3- Diğer Üniv. Görevlendirilen Akademik Personel

Diğer Üniversitelerde Görevlendirilen Akademik Personel		
Unvan	Bağlı Olduğu Bölüm	Görevlendirildiği Üniversite
Profesör	Tıp Fakültesi	Kars Kafkas Üni.
Doçent	Fen-Edebiyat Fen-Edebiyat Fen-Edebiyat K.Karabekir Eğt.	Hamburg Üniversitesi Uluslararası Kıbrıs Üni. Tunus Manouba Üni. Amerika Birleşik Devletleri
Yrd. Doçent	Fen-Edebiyat K.Karabekir Eğt. K.Karabekir Eğt.	Mısır İskenderiye Üni. Almanya ODTÜ
Öğretim Görevlisi		
Okutman		
Çevirici		
Eğitim Öğretim Planlamacısı		
Araştırma Görevlisi (157 Kişi)		ODTÜ Gazi Üniversitesi

		Ankara Üniversitesi Hacettepe Üniversitesi İstanbul Üniversitesi İTÜ Ege Üniversitesi Dokuz Eylül Üni. Marmara Üniversitesi Bolu Abant İ. Baysal Üni. Mimar Sinan Üni.
Uzman		
Toplam (157 Kişi)		

4.4- Başka Üniv. Kurumda Görevlendirilen Akademik Personel

Başka Üniversitelerden Üniversitemizde Görevlendirilen Akademik Personel		
Unvan	Çalıştığı Bölüm	Geldiği Üniversite
Profesör		
Doçent		
Yrd. Doçent		
Öğretim Görevlisi		
Okutman		
Çevirici		
Eğitim Öğretim Planlamacısı		
Araştırma Görevlisi (37 Kişi)		Kafkas Üniversitesi Yüzüncü Yıl Üni. Karadeniz Üni. Cumhuriyet Üni. Fırat Üniversitesi Selçuk Üniversitesi Niğde

		Üniversitesi Balıkesir Üni. Gaziosmanpaşa Üni.
Uzman		
Toplam (37 Kişi)		

4.5- Sözleşmeli Akademik Personel

Sözleşmeli Akademik Personel Sayısı	
Profesör	2
Doçent	7
Yrd. Doçent	
Öğretim Görevlisi	4
Uzman	
Okutman	
Sanatçı Öğrt. Elm.	
Sahne Uygulamacısı	
Toplam	13

4.6- Akademik Personelin Yaş İtibariyle Dağılımı

Akademik Personelin Yaş İtibariyle Dağılımı						
	21-25 Yaş	26-30 Yaş	31-35 Yaş	36-40 Yaş	41-50 Yaş	51- Üzeri
Kişi Sayısı	224	372	587	679	648	556
Yüzde	7	12	19	22	21	18

4.7- İdari Personel

İdari Personel (Kadroların Doluluk Oranına Göre)			
	Dolu	Boş	Toplam
Genel İdari Hizmetler	837	560	1397
Sağlık Hizmetleri Sınıfı	398	365	763
Teknik Hizmetleri Sınıfı	206	123	326
Eğitim ve Öğretim Hizmetleri sınıfı			
Avukatlık Hizmetleri Sınıfı.	2		2
Din Hizmetleri Sınıfı	1	1	2
Yardımcı Hizmetli	756	470	1226
Toplam	2200	1519	3719

4.8- İdari Personelin Eğitim Durumu

İdari Personelin Eğitim Durumu					
	İlköğretim	Lise	Ön Lisans	Lisans	Y.L. ve Dokt.
Kişi Sayısı	330	922	522	408	18
Yüzde	15	41	24	19	1

4.9- İdari Personelin Hizmet Süreleri

İdari Personelin Hizmet Süresi						
	1 – 3 Yıl	4 – 6 Yıl	7 – 10 Yıl	11 – 15 Yıl	16 – 20 Yıl	21 - Üzeri
Kişi Sayısı	176	242	374	396	418	594
Yüzde	8	11	17	18	19	27

4.10- İdari Personelin Yaş İtibariyle Dağılımı

İdari Personelin Yaş İtibariyle Dağılımı						
	21-25 Yaş	26-30 Yaş	31-35 Yaş	36-40 Yaş	41-50 Yaş	51- Üzeri
Kişi Sayısı	154	264	330	440	484	528
Yüzde	7	12	15	20	22	24

4.11- İşçiler

İşçiler (Çalıştıkları Pozisyonlara Göre)			
	Dolu	Boş	Toplam
Sürekli İşçiler	15	82	97
Vizeli Geçici İşçiler (adam/ay)	167		167
Vizesiz işçiler (3 Aylık)			
Toplam	182	82	264

4.12- Sürekli İşçilerin Hizmet Süreleri

Sürekli İşçilerin Hizmet Süresi						
	1 – 3 Yıl	4 – 6 Yıl	7 – 10 Yıl	11 – 15 Yıl	16 – 20 Yıl	21 - Üzeri
Kişi Sayısı						15
Yüzde						100

4.13- Sürekli İşçilerin Yaş İtibariyle Dağılımı

Sürekli İşçilerin Yaş İtibariyle Dağılımı						
	21-25 Yaş	26-30 Yaş	31-35 Yaş	36-40 Yaş	41-50 Yaş	51- Üzeri
Kişi Sayısı						15
Yüzde						100

5- Sunulan Hizmetler

5.1- Eğitim Hizmetleri

5.1.1- Öğrenci Sayıları

Öğrenci Sayıları									
Birim Adı	I. Öğretim			II. Öğretim			Toplam		Genel Toplam
	E	K	Top.	E	K	Top.	Kız	Erkek	
Fakülteler	10527	7222	17749	3963	2708	6671	9930	14490	24420
Yüksekokullar	292	999	1291				999	292	1291
Enstitüler	2368	1445	3813	74	20	94	1465	2442	3907
Meslek Yüksekokulları	2452	1625	4077	1454	489	1943	2114	3906	6020
Toplam	15639	11291	26930	5491	3217	8708	14508	21130	35638

5.1.2- Yabancı Dil Hazırlık Sınıfı Öğrenci Sayıları

Yabancı Dil Eğitimi Gören Hazırlık Sınıfı Öğrenci Sayıları ve Toplam Öğrenci Sayısına Oranı								
Birim Adı	I. Öğretim			II. Öğretim			I. ve II. Öğretim Toplamı(a)	Yüzde*
	E	K	Top.	E	K	Top.	Sayı	
Fakülteler	78	241	319	7	37	44	363	1,48
Yüksekokullar	55	27	82	41	11	52	134	2,22

*Yabancı dil eğitimi gören öğrenci sayısının toplam öğrenci sayısına oranı (Yabancı dil eğitimi gören öğrenci sayısı/Toplam öğrenci sayısı*100)

5.1.3- Öğrenci Kontenjanları

Öğrenci Kontenjanları ve Doluluk Oranı				
Birim Adı	ÖSS Kontenjanı	ÖSS sonucu Yerleşen	Boş Kalan	Doluluk Oranı
Fakülteler	5061	4722	339	93,3
Yüksekokullar	337	337		100
Meslek Yüksekokulları	3025	2830	195	93,5
Toplam	8423	7889	534	93,6

5.1.4- Yüksek Lisans ve Doktora Programları

Enstitülerdeki Öğrencilerin Yüksek Lisans (Tezli/ Tezsiz) ve Doktora Programlarına Dağılımı				
Birim Adı	Programı	Yüksek Lisans	Doktora	Toplam

		Yapan Sayısı		Yapan Sayısı	
		Tezli	Tezsiz		
Fen Bilimleri Ens.		742	326	466	1534
Sosyal Bilimler Ens.		956	548	505	2009
Sağlık Bilimleri Ens.		149		185	334
Ata. İlk. Ve İnk. Tar.Ens.		17		13	30
Toplam		1864	874	1169	3907

5.1.5- Yabancı Uyruklu Öğrenciler

Yabancı Uyruklu Öğrencilerin Sayısı ve Bölümleri			
	Bölümü		
	Kadın	Erkek	Toplam
Fakülteler	18	38	56
Yüksekokullar	3		3
Enstitüler			
Meslek Yüksekokulları	2		2
Toplam	23	38	61

5.2- Sağlık Hizmetleri

	YATAK SAYISI	HASTA SAYISI	TETKİK SAYISI
ACİL SERVİS HİZMETLERİ	8	47.229	
YOĞUN BAKIM	9	232	
KLİNİK	1130	43.338	
AMELİYAT SAYISI		29.705	
POLİKLİNİK HASTASI SAYISI		251.110	
LABORATUAR HİZMETLERİ		368.613	3.859.671

RADYOLOJİ ÜNİTESİ HİZMETLERİ		111.221	252.435
NÜKLEER TIP BÖLÜMÜNDE VERİLEN HİZMETLER		5.700	13.140
MEDİKO SOSYAL POLİKLİNİK HASTA SAYISI		20614	925

Tablo 5.2.1. SDTM'nin Laboratuvar Hizmetlerinin Yıllara Göre Dağılımı (2002-2006)

LABORATUARLAR	2002	2003	2004	2005	2006
BİYOKİMYA	1.762.012	1.727.781	1.934.616	2.719.627	2.951.373
TIBBİ BİYOLOJİ	4.859	7.864	11.609	7220	9785
ACİL LABORATUVAR	158.114	235.759	291.393	171.546	61.651
KAN MERKEZİ	80.537	57.341	64.722	89.124	89.785
NÜKLEER TIP	14.175	13.883	12.715	13.059	13.444
HEMATOLOJİ	286.775	220.085	255.345	283.323	346.371
HEMODİYALİZ	8.930	10.353	12.506	13.563	11.379
MİKROBİYOLOJİ	349.775	297.220	316.362	360.741	356.590
PATOLOJİ	16.552	17.371	19.949	22.813	27.123
RADYOLOJİ	191.708	174.956	197.380	223.411	252.435
TAŞKIRMA(ESWL)	1.319	745	990	995	1629
TIBBİ GENETİK				3460	3681

Tablo 5.2.2. SDTM'nin Yatak İşgal Oranının Yıllara Göre Dağılımı (2002-2006)

Yıllar	Yatak İşgal Oranı
2002	73.1
2003	81.4
2004	88.0
2005	90.6
2006	93.0

Tablo 5.2.3. SDTM ‘nin Günlük Poliklinik Muayene Sayısının Yıllara Göre Dağılımı (2002-2006)

Yıllar	Poliklinik Sayısı	Günlük Poliklinik Sayısı (200 iş gününe göre)
2002	238.724	1194
2003	238.204	1190
2004	236.687	1184
2005	239.980	1200
2006	251.110	1256

Tablo 5.2.4. SDTM ‘nin Poliklinik Ve Yatan Hasta Sayısının Yıllara Göre Dağılımı (2002-2006)

Yıllar	Poliklinik Sayısı	Yatan Hasta Sayısı	Oran(%)
2002	238.724	34.404	14.4
2003	238.204	35.892	15.0
2004	236.687	37.408	15.8
2005	239.980	39.054	16.3
2006	251.110	43.338	17.3

5.3-İdari Hizmetler

5.3.1- İdari Hizmetler

Rektörlüğe bağlı idari ve akademik birimler ile merkezi birimlerin ihtiyaç duyduğu programlar ve yazılımlar yapılarak gerekli, teknik ve idari destek sağlanmıştır. Bilgisayar donanımları ve network alt yapısı yenilenerek verimli hale getirilmiş, sistemden kaynaklanan hatalar ve sorunlar en alt düzeye

indirilmeye çalışılmış ve bu imkanlardan personel ve öğrencilerin faydalanması sağlanmıştır.

Lisans ve lisansüstü eğitime yönelik dergi, kitap, kitapçıklar basılmıştır.

Sağlık Kültür Spor Daire Başkanlığınca üniversitemiz öğrencisi ve personeline yönelik 2547 sayılı Yükseköğretim Kurumu Kanununun 65 inci maddesine ve bu maddeye göre çıkarılan Yükseköğretim Kurumu Mediko-sosyal Sağlık Kültür ve Spor İşleri Uygulama Yönetmeliği uyarınca beslenme, sağlık, kültür, spor, anaokulu, sosyal tesis ve öğrenci kantini hizmeti verilmektedir.

5.3.2- Fakültelerimizin Akademik Hizmetleri;

Lisans ve Lisansüstü düzeyde eğitim ve öğretim faaliyetlerinde bulunmak, Üniversitemizin çeşitli Fakülte ve Yüksek Okullarının talepleri doğrultusunda, temel bilimlerde servis dersi vermek, ulusal ve uluslararası sempozyum konferans gibi etkinlikler düzenlemek, ulusal ve uluslararası araştırma projeleri yürütmek ve bilime katkıda bulunmaktır.

5.3.2.1- Fakültelerimizin İdari Hizmetleri;

1. Personel İşleri Birimlerinde; Öğretim üyelerinin jüri üyelikleri, öğretim elemanlarının görev sürelerinin takibi, yıllık ve mazeret izinlerinin takibi, rapor ve sevkler, personelin terfi ve derecelerinin bölümlere iletilmesini içeren işlemler yapılmaktadır.

2. Yürütülen Mali İşlemler; Bütçeyi hazırlayıp uygulamak, uygulama sonuçlarını Rektöre ve iç ve dış denetime karşı sorumlu olmalarıdır.

a- Tahakkuk Birimlerinde; aylık maaş bordrolarının hazırlanması, ek ders ücretleri, eczane ödemeleri, hastane tedavi ödemeleri, görevli personelin yolluk ödemelerini içeren işlemler yapılmaktadır.

b-Satın Alma Birimlerinde; Dekanlıklar için gerekli sarf ve demirbaş malzemelerinin alınması, cihaz ve binaların bakım onarım işlerinin yapılması, ödemelerini sonuçlandırılması işlemleri yapılmaktadır.

c-Birimlerin Muayene ve Kabul Komisyonlarınca, teslim alınacak mal ve hizmet alımları ile yapım işlerinin muayene ve kabul işlemleri; mal alımları sırasında ihale dokümanında belirtilen şartlara uyulup uyulmadığının ara denetimi ile muayene ve kabul sırasında ihale dokümanında belirlenen şekilde kabul işlemleri yürütülmektedir.

3.Yazı İşleri ve Bilim Kurulu Birimlerinde; Kurum içi ve dışı ile yapılan yazışmalar, Araştırma projelerinin yazışmaları ve projelerin takibi yapılmaktadır.

4.Dekanlıklar Özel Kalem Birimlerinde; Disiplin Kurulu Toplantıları ile ilgili yazışmalar; Seminer, konferans, panel ve benzeri akademik faaliyetler için gerekli idari işlemler ve yazışmalar yapılmaktadır.

5.Dekan Yrd. Özel Kalem Birimlerinde; Dekan yardımcılarının akademik ve idari işlemleri yürütülmektedir.

6.Fakülte ve Yüksekokul Sekreterleri ve Özel Kalemi; kendilerine bağlı yeteri kadar uzman ve personelden oluşan elemanlarıyla birlikte fakülte veya yüksekokulun akademik işlemleri ile ve idari işlerin işlemlerini yürütür.

7.Öğrenci İşleri Birimlerinde; Bölümlerden istenen ders dağılımları, öğrencilerin kayıtları ve mezuniyetleri, öğrenci yatay-dikey geçiş işlemleri, kayıt yenileme-silme işlemleri, öğrenci raporları, Öğrenci Fakülte Yönetim Kurulu Kararları ile ilgili yazışmaları yapılmaktadır.

8.Ayniyat Saymanlığı Birimlerinde; Mali Yıla dair ayniyat hesapları, sarf ve demirbaş işlemlerinin kayıt işlemleri ile malzeme giriş ve çıkışlarının takibi.

9. Döner Sermaye Birimlerinde; Döner Sermaye İşletme Müdürlüğü ile ilgili yazışmalar, satın alma işlemleri, analiz ve tahlil işlemlerinin raporlanması ve yazışmaları yapılmaktadır.

10.Atölye Birimlerinde; Üniversitemizin akademik ve idari birimlerinin altyapı, bina, makine ve teçhizat tamir bakım ve onarım işleri yapılmaktadır.

6- Yönetim ve İç Kontrol Sistemi

Üniversite yönetim örgütü 2547 sayılı Yükseköğretim Kanunu, 2809 sayılı Yükseköğretim Kurumları Teşkilat Kanunu ve 124 sayılı Yükseköğretim Üst Kuruluşları ile Yükseköğretim Kurumlarının İdari Teşkilatları Hakkında Kanun Hükmünde Kararname esaslarına göre teşkilatlanmıştır.

Buna göre, Üniversitemizin yönetim örgütü; Üniversite tüzel kişiliğinin temsilcisi Rektör, Rektöre bağlı Rektör Yardımcıları, Genel Sekreter, Senato,

Yönetim Kurulu, Fakülteler, Enstitüler, Yüksekokullar, Merkezler, Konservatuvar ve Genel Sekretere bağlı Daire Başkanlıkları, Hukuk Müşavirliği ve Üniversite Hastanesi Başmüdürlüğünden oluşmaktadır.

5018 sayılı Kamu Mali Yönetimi ve Kontrol Kanunu 01.01.2006 tarihinde tüm hükümleri ile yürürlüğe girdiğinden, iç kontrol sistemi ilgili işlemler, bu Kanun hükümleri ve bu Kanuna dayanarak çıkartılan ikincil mevzuat çerçevesinde yürütülmüştür.

5018 sayılı Kanun ilgili hükümleri ile Maliye Bakanlığının 01.03.2006 tarihli ve B.07.0.BMK.026.(099) sayılı genel yazısında yapılan açıklamalar çerçevesinde;

a) Fakülte Dekanları; Yüksekokul Müdürleri, Meslek yüksekokulu Müdürleri, Enstitü Müdürleri, Uygulama ve Araştırma Merkezi Müdürleri, Konservatuvar Müdürü,

b) Rektörlük örgütünde ise, bütçeyle kendilerine tahsis edilen ödenek ve yürüttükleri hizmetlere göre, Genel Sekreter, Daire Başkanları, harcama yetkilileri olarak görevlendirilmişlerdir.

Ayrıca her harcama yetkilisi kendi biriminde bir veya birden fazla gerçekleştirme görevlisini belirlemiştir.

Mali işlemlerin sürecinde harcama evraklarının ön mali kontrolleri harcama birimlerince yapılmaktadır. Aynı şekilde bütçe işlemleri sırasında 2006 yılı ocak ayında kurulan Strateji Geliştirme Daire Başkanlığı tarafından da tahakkuk evrakları gerekli ön mali kontrollere tabi tutulmaktadır.

2007 yılında iç denetçi atamalarının gerçekleştirilmesiyle, iç kontrol sisteminin mevzuatında belirlendiği şekilde oluşturulması sağlanacaktır.

II- AMAÇ ve HEDEFLER

A. İdarenin Amaç ve Hedefleri

1. Yurt İçi ve Yurt Dışındaki Üniversiteler ile İşbirliğini Geliştirmek

Atatürk Üniversitesi uluslararası standartları aşmak ve rekabet gücünü artırmak için sürekli kendini geliştirme, yenileme ve mükemmele ulaşma gayreti içindedir. Bu bağlamda yurt içi ve yurt dışındaki teknik ve akademik alt yapısı gelişmiş üniversitelerin deneyimlerinden faydalanmak ve kurumsal işbirliğini geliştirmek için sürekli çalışmalar yapmaktadır. Üniversitemizin yurt içi ve yurt dışındaki üniversiteler ile işbirliğini güçlendirmeye yönelik olarak aşağıdaki sorumlulukları yerine getirmesi gerekmektedir:

- Yurt içi ve yurt dışındaki üniversitelerle öğrenci ve öğretim elemanı değişim programlarını yaygınlaştırmak ve etkinleştirmek,
- Çeşitli bilimsel etkinlikler düzenleyerek, yerli ve yabancı bilim insanlarını, uzmanları, girişimcileri Üniversitemiz bünyesinde bir araya getirmek ve böylece Üniversitemizi bilimsel bir cazibe merkezine dönüştürmek,
- Eğitim, araştırma ve kalkınmaya yönelik proje ve faaliyetlerde aktif rol oynamak,
- Ulusal ve/veya uluslararası destekli/ortaklı projelerin sayısını artırmak.

2. Bölgesel ve Ulusal Kalkınmaya Katkısı Olan Projeleri Teşvik Etmek ve Yürütmek

Atatürk Üniversitesi, eğitim, araştırma, kültür, sanat ve sportif etkinliklerini yürütürken ulusal ve uluslararası gelişmeleri dikkate almakta; ürettiği bilgiyi ve deneyimlerini bölgesel ve ulusal kalkınmada kullanmaya çalışmaktadır. Bu bağlamda kırsal kalkınmaya yönelik faaliyet ve projeler için kaynak yaratmakta ve bunların sürdürülebilirliğini sağlamak için toplantılar düzenleyerek proje tabanlı çalışmaların tüm paydaşlara yaygınlaştırılmasına önem vermektedir. Ayrıca bölgenin sahip olduğu turizm potansiyelini değerlendirerek, turizmi bölgesel kalkınmanın önemli unsurlarından biri haline getirmeyi ve ilgili kurum ve kuruluşlar ile işbirliğine giderek ortak çalışmaların sayısını artırmayı hedeflemektedir. Bu doğrultuda üniversitemiz aşağıdaki sorumlulukları yerine getirmektedir:

- Toplumsal kalkınmanın sağlanmasında en önemli güç olan eğitimin geliştirilmesi, bilimselleştirilmesi ve topluma yaygınlaştırılması için projeler üretmek ve uygulamak,
- Toplumun beden ve ruh sağlığını korumaya yönelik projeler yapmak ve uygulamak,
- Üniversitemizde proje yönelimli düşünce bilincini geliştirmek,
- Sanayi İşbirliği Geliştirme Merkezi, Girişimciliği Destekleme Merkezi ve Ata Teknokent aracılığıyla üniversite-sanayi işbirliğini gerçekleştirmek, girişimci ve sanayicilerle bir araya gelerek var olan sorunları belirlemek ve ortak çözümler üretmek,
- Tarımsal ve kırsal kalkınmaya yönelik tüm etkinliklerde rol oynamak,
- Turizmin bölgesel kalkınmadaki rolünü artırmak için paydaşlarla ortak çalışmalarda bulunmak,

- Bölgenin sahip olduğu doğal kaynak potansiyelinin daha etkin ve verimli kullanılmasına yönelik çalışmalar yapmak.

3. Akreditasyon ve/veya Değerlendirme Çalışmalarını Üniversitemizin Bütün Birimlerinde Yaygınlaştırmak, Toplam Kalite ve İyi Yönetişim Anlayışını Üniversitede Hakim Kılmak

Üniversitemizin kalite anlayışı; kalite kültürünün oluşturulması, kişisel ve akademik gelişim, sürekli iyileştirme gibi toplam kalite yönetimi esaslarına dayanmaktadır. Bu çerçevede Rektörlük bünyesinde değerlendirme ve kalite geliştirme birimi kurularak, toplam kalite yönetimi anlayışının tüm birimlere yaygınlaştırılması ve etkin bir yönetişimin özümsemesi hedeflenmektedir. Üniversitemizde akreditasyon ve/veya değerlendirme birimlerinin kurulması, kalite çemberlerinin oluşturulması, değerlendirme ve kalite geliştirme kurullarının kurulması, çeşitli alanlarda yetkinleştirme eğitimlerinin verilmesi, görev tanımlarının yapılması, eğitim standartlarının belirlenmesi, kalite çalışmalarını yürütecek ve sorumlu olacak yönetici ve öğretim elemanlarının görevlendirilmesi, veri toplama kaynaklarından biri olan dilek ve öneri kutularının işlevsel olarak kullanılması, öğrencilere ve öğretim elemanlarına fakülte değerlendirme anketlerinin uygulanması vb. kalite güvence çalışmalarının yapılması planlanmaktadır. Bu doğrultuda Üniversitemiz aşağıdaki sorumlulukları yerine getirmektedir:

- Üst düzeyde kalite ve iyi yönetişim anlayışını benimsemek,
- Toplam kalite yönetimi anlayışını yaygınlaştırmak için tüm personeli yetkinleştirmek,
- Sürekli iyileştirme programlarını uygulamak, kurulan ekipler (kalite çemberleri ve/veya sürekli iyileştirme ekipleri) ile saptanan zayıf noktaların iyileştirilmesini sağlamak,

- Takım çalışmasını teşvik etmek,
- Ölçütler belirleyerek akademik ve idari personelin başarımını ölçmek,
- Tüm paydaşların kalite geliştirme çalışmalarına katılımlarını sağlamak,
- Paydaşların beklentilerini dikkate alan, onların önerilerini değerlendiren bir anlayışla katılımcı bir yönetim sistemini etkin kılmak,
- Sürekli iyileştirme kapsamında tüm paydaşların memnuniyet düzeylerini ölçmek,
- “Kalite günleri” ile ilgili çalışmaları daha etkin ve düzenli hale getirmek,
- Kalite güvence sisteminin etkin şekilde yürümesi için gerekli yönergeleri hazırlamak,
- Kalite güvence sisteminin belgelendirilmesini sağlamak, öz değerlendirme yapmak, ulusal ve uluslararası düzeyde dış denetime açık olmak,
- Güçlü bir kalite kültürünün oluşturulması için çalışmalar yürütmek,
- Üniversitemizin tüm birimlerini akreditasyon ve /veya değerlendirme sürecini devam ettirmeleri için teşvik etmek.

4. Dinamik, Yenilikçi, Girişimci ve İnsan Odaklı Bir Üniversite Olmak

Uluslararası bir eğitim merkezi olma potansiyeline sahip olan Üniversitemiz, öz görevi doğrultusunda sürekli iyileşmeye ve gelişmeye yönelik değişimi değer olarak benimsemiş; dinamik, yenilikçi, girişimci öğrenci ve personeli ile insan odaklı bir üniversite olmayı hedeflemektedir. Bu doğrultuda aşağıdaki sorumlulukları yerine getirmektedir:

- Dünyadaki gelişmeleri takip etmek ve bu gelişmeleri toplum hayatına kazandırmada öncü rolü üstlenmek,
- Katılımcı ve daha yenilikçi bir yönetim biçimini benimsemek,

- Tüm etkinliklerde insana hizmeti temel değer olarak kabul etmek,
- Halka ilişkileri üst düzeyde geliştirmek,
- Paydaşlarımızın bilgi, beceri, duygu, düşünce, deneyim ve enerjilerini istekle ortaya koyabilecekleri ortamlar yaratmak,
- Öğrenci kulüplerinin daha etkin çalışabilmeleri ve etkinliklerini daha yaygın bir biçimde yürütebilmeleri için destek sağlamak,
- Yaşam boyu öğrenme, öğrenmeyi öğrenme, aktif öğrenme, yapılandırmacı öğrenme, esnek öğrenme gibi insan merkezli eğitim yaklaşımlarını esas almak.

5. Disiplinlerarası Yaklaşımla Yapılan Eğitim, Araştırma ve Uygulamaları Yaygınlaştırmak

Üniversitemiz farklı bakış açılarını bir araya getirerek yeni sentezlerin oluşturulduğu disiplinler arası yaklaşımı benimsemektedir. Sosyal ve ekonomik refah düzeyinin yükseltilmesini sağlayacak bilgi ve teknolojiyi üretmek için disiplinlerarası çalışmalar özendirilmektedir. Üniversitemiz, öğrencilerin ilgi ve ihtiyaçlarını dikkate alarak, disiplinlerarası çalışma anlayışını kazandırmak amacıyla çift ana dal ve yan dal uygulamasını başlatmıştır. Üniversitemizin çok yönlü alt yapısı ile değişik programlara sahip olması, araştırma laboratuvarları ve araştırma merkezlerinde disiplinlerarası çalışmaların sürdürülmesine olanak sağlamaktadır. Bu doğrultuda Üniversitemiz aşağıdaki sorumlulukları yerine getirmektedir:

- Eğitim programlarını iyileştirerek, eğitimin disiplinlerarası niteliğini artırmak,
- Öğrencilere ilgi, ihtiyaç ve beklentilerine yanıt verecek şekilde ders seçenekleri sunmak,
- Bilimsel araştırma ve uygulamalarda disiplinlerarası anlayışla yapılan çalışmalarını teşvik etmek,

- Lisansüstü düzeyde disiplinler arası çalışmalarını teşvik eden yönetsel düzenlemeler yapmak,
- Lisans düzeyinde çift ana dal ve yan dal programlarını teşvik ederek yaygınlaştırmak
- Üniversitemizde farklı bilim dallarının koordinasyonunu sağlayarak sinerji oluşturmak.

6. Türkçenin Bilim Dili Olarak Geliştirilmesini Esas Alırken, Yeterli Düzeyde Yabancı Dil Öğrenimini Sağlamak

Atatürk Üniversitesi bir kurum olarak Türkçenin eğitim ve bilim dili olarak gelişmesine katkı yapmayı bir görev olarak benimsemiştir. Ancak dünya üniversitesi olma hedefine uygun olarak çalışanlarının ve öğrencilerinin yabancı dilleri öğrenmeleri gerektiğinin de bilincindedir. Bu nedenle nitelikli Türkçe yayınlarla Türkçenin bilim dili olarak gelişmesine katkıda bulunurken, uluslararası nitelikli yayın yapabilecek, bilimsel toplantılara, tartışmalara aktif olarak katılabilecek kadar iletişim becerileri kazandırabilmek amacıyla yabancı diller öğretimini etkinleştirecek düzenlemeler yapmaktadır. Bu doğrultuda Üniversitemiz aşağıdaki sorumlulukları yerine getirmektedir:

- Nitelikli Türkçe yayınların sayısını artırmak,
- Akademik ve idari personelin yabancı dil eğitimi programlarına katılımını teşvik etmek,
- Öğrencileri Türkçe ve yabancı dil konusunda bilinçlendirmek, Türkçenin etkin kullanımı ve yabancı dil öğrenmenin bir ihtiyaç olarak algılamasını sağlamak,
- Üniversitemiz bünyesinde kurulan Yabancı Diller Yüksekokulunun tüm birimlere hizmet verecek şekilde etkinleştirilmesini sağlamak,

- Öğrenci ve çalışanlarının özellikle uluslararası değişim programlarına katılımını özendirmek,
- Yabancı dilde bilimsel yayın yapılmasının yanı sıra yabancı dildeki nitelikli yayınların da Türkçeye çevrilmesini özendirmek.

7. Üniversitemin Fiziksel ve Teknolojik Altyapısını Mükemmelleştirmek

Üniversitemiz eğitim, araştırma ve toplumsal hizmetler açısından fiziksel ve teknolojik altyapının önemini farkındadır. Çağdaş yönetim anlayışına uygun olarak tüm birimlerinde gerekli fiziksel ve teknolojik alt yapıyı uygun yatırımlarla mükemmel hale getirmeyi amaçlamaktadır. Bu bağlamda bireysel çalışma odaları, laboratuvar ve derslikler; öğrenci merkezli eğitime daha uygun olarak teknolojik araç-gereçlerle donatılmaktadır. Lojmanlar dahil üniversitemizin tüm birimlerine internet bağlantısı sağlanmıştır. Üniversitemiz, bilgi ve teknoloji yatırımlarını artırmakta ve sürekli güncelleştirmektedir; bu doğrultuda aşağıdaki sorumlulukları üstlenmektedir.

- Üniversitemizin fiziki olanaklarını evrensel ölçütlere taşımak,
- Üniversitemizin fiziki gelişiminde estetik değerlere ve çevreye önem vermek,
- Fiziksel alt yapıda engelli bireylerin ihtiyaçlarını karşılayan düzenlemeler yapmak,
- Üniversitemizin sahip olduğu fiziksel ve teknolojik alt yapı olanaklarının etkin bir şekilde kullanmasını sağlamak.

8. Üniversite Çalışanları ve Öğrencilerini Ortak Hedeflere Yönlendirmek ve Motivasyonlarını Yüksek Tutacak Çalışmalar Yapmak

Üniversitemiz öz görevi ve öz ülküsü doğrultusunda, amaç birliğinin ve Üniversitenin değerlerine bağlılığın güçlendirilmesi, kurum kültürünün evrensel değerlerle zenginleştirilmesi bilinciyle hareket ederek, çalışanlarını ve öğrencilerini ortak hedeflere yönlendirmektedir. Ayrıca Üniversitemiz, tüm çalışanlarının potansiyellerini ortaya çıkarmak için; bilgi, beceri, duygu, düşünce ve enerjilerini istekle paylaşabilecekleri ortamlar oluşturmayı önemli görmekte ve bunun motivasyonu yükselten bir etken olduğuna inanmaktadır. Bu doğrultuda Üniversitemiz aşağıdaki sorumlulukları üstlenmektedir:

- Çalışanların ve/veya öğrencilerin bir araya geldiği sosyal ortamları artırarak ortak bilinci geliştirmek ve sinerji yaratmak,
- Çalışanlara ilişkin tüm uygulamalarda adalet, liyakat ve başarıyı temel ölçüt almak,
- Bilimsel üretimin artırılmasına yönelik olarak başarılı çalışmalarını desteklemek ve ödüllendirmek,
- Öğrencileri bilimsel düşünmeye ve problem çözmeye yönlendirmek,
- Başarım ölçütlerini belirlemek ve çalışanların başarımlarının sürekli değerlendirilmesini sağlamak.

9. Güncel Konulardaki Bilimsel Çalışmaların Teşvik Edildiği Ortamlar Oluşturmak

Üniversitemizde bilgi üretiminin istikrarlı biçimde sürdürülebilmesi ve artırılması için bilimsel araştırmalara destek verilmekte ve teşvik edilmektedir. Uluslararası bilimsel atıf indeksleri, bilimsel bilgi üretiminin önemli bir göstergesidir. Üniversitemizin bu indekslerde yer alan yayınlarının sayısı son yıllarda hızla artmıştır. Yayın sayısındaki bu artış; Üniversitemizin kütüphane kaynaklarının zenginleştirilmesi, internet alt yapısının iyileştirilmesi, sanal veri tabanlarının artırılması, laboratuvar olanaklarının iyileştirilmesi, akademik personel için atama ve yükseltme kriterlerinin uygulanması ve daha fazla proje desteği sağlayan genel iyileştirme sürecinin doğrudan bir sonucudur. Bu durum Üniversitemizin uluslararası bilime katkısı ve kendisini yenilemesi açısından önemlidir. Bilimsel yayın sayısındaki bu artış yeterli görülmemekte, artışın sürekliliği için çalışılmaktadır. Bu doğrultuda Üniversitemiz aşağıdaki sorumlulukları yerine getirmektedir:

- Evrensel standartlarda eğitim ve araştırmalar yapılmasını sağlamak,
- Kütüphane olanaklarını istenen bilgiye hızlı ve etkin bir biçimde ulaşmayı sağlayacak şekilde sürekli geliştirmek,
- Üniversite bünyesinde daha fazla sayıda sempozyum, seminer, konferans vb. bilimsel faaliyetlerin gerçekleştirilmesini sağlamak,
- Akademik personelin ulusal ve uluslararası bilimsel toplantı, sempozyum, kongre vb. etkinliklerine katılımını teşvik etmek ve desteklemek,
- Öğretim elemanlarını öğretim yaklaşımları, ölçme değerlendirme ve sınıf yönetimi konusunda yetkinliklerini artırmaya teşvik etmek,
- Bilimsel araştırma sonuçlarının yayınlanması ve/veya uygulamaya aktarılması için gereken desteği sağlamak,

- Patent alan, bilimsel buluş yapan ve uluslararası düzeyde çok sayıda atıf alan akademik personeli desteklemek ve ödüllendirmek,
- Sosyal bilimlerde özgün çalışma yapanları, sanat, kültür ve spor alanlarında ulusal ve uluslararası düzeyde başarı kazananları teşvik etmek ve ödüllendirmek.

10. Üniversitemizi Ulusal ve Uluslararası Düzeyde Daha İyi Tanıtmak

Üniversitemizin ürettiği bilim ve teknoloji ile sunduğu hizmetler kamuoyunda yeterince tanınmadığı için öğretim elemanları ve öğrenciler tarafından ilk sıralarda tercih edilmemektedir. Bu nedenle Üniversitemizin, Erzurum ile birlikte tanıtılmasının çok önemli olduğuna inanılmaktadır. Bu doğrultuda Üniversitemiz aşağıdaki sorumlulukları yerine getirmektedir:

- Üniversitemizi tanıtıcı faaliyetlere hız vermek,
- Erzurum'un tanıtılması için paydaşlarla işbirliği yapmak,
- Üniversitemizin bilim insanları ve öğrenciler tarafından ilk sıralarda tercih edilmesini sağlamak,
- Ulusal ve uluslararası organizasyonlarda aktif görev almak,
- Üniversitemizi bulunduğu coğrafyada eğitim, bilim ve teknoloji merkezi haline getirmek için çalışmak,
- Daha fazla sayıda uluslararası projeye ortak olmak,
- Sosyal sermayenin yaratılmasına katkıda bulunmak.

B. Temel Politikalar ve Öncelikler

Üniversitemizin Temel Politikası; Yükseköğretim Kurulu Başkanlığı tarafından hazırlanan “Türkiye’nin Yükseköğretim Stratejisi”, Kalkınma Planları ve Yılı Programı, Orta Vadeli Program, Orta Vadeli Mali Plan ve Bilgi Toplumu Stratejisi ve eki Eylem Planında sayılan politika ve önceliklere ilave olarak kendi stratejik planında sunulan hedeflerine ulaşma sürecini hızlandırmaktır.

Çağdaş eğitim ve öğretim uygulamalarını izlemek, ülkemizin çağdaş uygarlık ve teknolojik gelişim düzeyini yakalayabilmesini sağlayacak bilimsel araştırmalar yapmak ve bu araştırmalar sonucunda uygulanabilir yeni projeler üretmek.

Sayısallaşan uluslar arası ortamda Türk Dili, Kültürü ve Edebiyatının kaynaklarının elektronik ortamda değerlendirilmesi, veritabanının hazırlanması ve sunulması için çalışmalar yapmak ve internet üzerinden Türk Dilinin kullanım oranına katkıda bulunmak.

Eğitim ve öğretimde verimlilik ve kaliteyi arttırmak,

Üniversitenin araştırma ve eğitim stratejisini geliştirerek geleceğe yönelik araştırma alanları belirlemek,

Üniversitenin üretim ve finansman kaynaklarını geliştirmek ve gelirlerini arttırarak elde edilen gelirlerden yatırımlar ve projelere daha fazla kaynak sağlamak,

Son yıllarda önemi daha fazla anlaşılan ekolojik ürün yetiştiriciliğini bilimsel olarak başlatmak ve bölge çiftçisine öncülük ve danışmanlık etmek.

Düşünme, algılama ve problem çözme yeteneği gelişmiş, yeni fikirlere açık, özgüven ve sorumluluk duygusuna sahip, Atatürk ilkelerine bağlı, demokratik değerleri benimsemiş, milli kültürü özümsemiş, farklı kültürleri yorumlayabilen bilgi toplumu insanını yetiştirmek eğitim politikasının temel amacıdır. Bu yönde başlatılmış olan yeniden düzenleme çalışmaları her kademedeki hızlandırılarak sürdürülecek, eğitimin niteliği artırılacak ve eğitim hizmetlerine erişim yaygınlaştırılacaktır.

Bu çerçevede;

1. Kişilerin fiziksel, sosyal, zihinsel ve ruhsal gelişimlerinde önemli bir payı olan eğitim yaygınlaştırılacaktır.

2. Eğitim kalitesinin artırılması amacıyla yenilikçiliği, araştırmayı, takım çalışmasını, özgün ve girişimci düşünmeyi esas alan müfredat değişiklikleri yapılacak ve bu kapsamda eğitimciler ile yöneticilerin eğitimi gerçekleştirilecektir.

3. Kişilerin bireysel ve sosyal gelişimlerine katkıda bulunan ve hayata hazırlayan etkin bir rehberlik ve yönlendirme sistemi geliştirilecektir.

4. Eğitimde bilgi teknolojilerinin kullanımı yaygınlaştırılacak ve etkin hale getirilecektir.

5. Eğitimin her kademesinde fiziki mekan, donanım ve öğretmen ihtiyacı yerleşim yerleri arasındaki farklılıkları azaltacak şekilde giderilecek ve bu konuda yerel idarelerin inisiyatif almaları desteklenecektir.

6. Üniversitemizde, idari ve mali özerklikleri sağlanarak ihtisaslaşmayı esas alan rekabetçi bir yapıya oluşturulması teşvik edilecektir.

7. Üniversitemizde hizmet üreterek kaynak oluşturma faaliyetleri desteklenecek, öğrencilerin eğitimin finansmanına daha fazla katılımı sağlanacaktır.

8. Özel kesimin, eğitimin her kademesinde daha fazla faaliyet göstermesi teşvik edilecektir.

Kamu hizmetlerinin yerine getirilmesinde; sürekli gelişim, katılımcılık, saydamlık, hesap verebilirlik, öngörülebilirlik, yerindelik, beyana güvenine özen gösterilecektir.

Eğitim programlarını sürekli gözden geçirilerek güncelleştirilmesi sağlanacaktır.

Fakülte ve Yüksekokulların başarısının sürekliliğini sağlayabilmek için organizasyon, insan kaynağı, sistem ve süreçleri sürekli gözden geçirilecektir.

Her türlü düşünceye açık, aklın egemen olduğu özgür bir ortamda bilgiye ulaşan, bilginin kullanıldığı, bilginin üretildiği, yaratıcı ve katılımcı bir üniversite yaratmak olan ve sorgulayan, araştıran, çözüm üreten, sosyal becerileri gelişmiş, kendine güvenen, doğru kararlar verebilen, akılcı, yaratıcı, üretken, insan haklarına saygılı evrensel değerlere açık, topluma ve toplumsal sorunlara duyarlı, demokrat, aydın gençler yetiştirmektir.

Üniversite-sanayi işbirliği ile bilgi ve teknoloji üreterek, toplumsal kalkınmaya katkıda bulunmak, ulusal ve evrensel kültür değerlerine sahip çıkarak, toplumla bütünleşerek, eğitim-öğretimde, araştırma ve uygulamada, toplam kaliteye ulaşmak için önce insan odaklı bir anlayışla mutlu bireylerden oluşan bir toplum yaratmaktır. Üniversitemiz üstlendiği bu sorumluluğu gerçekleştirecek gerekli her türlü alt yapı ve donanıma sahip bulunmaktadır. Üniversitemiz, gençleri 21'nci yüzyıla hazırlayarak, değişen dünyada hak

ettikleri konuma gelmelerini sağlayacak ve geleceğimizin gençliğini yetiştirecektir. Bu yöndeki çabalarımız artarak devam edecektir.

İdari faaliyetlerimizde ve bütçemizin hazırlık ve uygulamasında; Yüksek Öğretim Stratejisi, Kalkınma Planları, Yıllık Programlar, Orta Vadeli Programlar, Orta Vadeli Mali Planlar, Bilgi Toplumu Stratejisi ve eki Eylem Planı ile diğer mevzuatlarda belirlenen usul ve esaslara titizlikle uyulmaktadır.

Bilimsel standartlar konusunda uluslararası normları yakalamak ve geçmek, tüm bilim dalları için paylaşılan önceliktir. Bilimsel standartlar, öğrenci performansı, eğitim öğretim, araştırma ve yönetim önceliklerinde en yadsınamaz ortak payda olacaktır. Bilimsel standartlar ve performans göstergeleri tüm birimlerce paylaşılan, şeffaf ve ödüllendirmeyi belirleyen en temel göstergedir.

III- FAALİYETLERE İLİŞKİN BİLGİ VE DEĞERLENDİRMELER

A-Mali Bilgiler

Üniversitemize 2006 yılı Merkezi Yönetim Bütçe Kanunu ile **185.954.170,23** YTL başlangıç ödeneği tahsis edilmiş, ihtiyaca göre yıl içinde yapılan aktarma, ekleme ve düşme işlemlerinden sonra toplam ödenek **191.309.685,43** YTL olmuştur. Bu ödeneğin %92'si olan **176.382.301,53** YTL harcanmıştır.

1- Bütçe Uygulama Sonuçları

1.1-Bütçe Giderleri

	2006 ÖDENEK TOPLAMI	2006 HARCAMA TOPLAMI	GERÇEK. ORANI
	YTL	YTL	%
BÜTÇE GİDERLERİ TOPLAMI	191.309.685,43	176.382.301,53	92,1
01 - PERSONEL GİDERLERİ	100.713.889,29	99.814.097,19	99,1
02 - SOSYAL GÜVENLİK KURUMLARINA DEVLET PRİMİ GİDERLERİ	12.193.633,00	12.131.752,31	99,4
03 - MAL VE HİZMET ALIM GİDERLERİ	38.922.333,81	30.530.982,63	78,4
05 - CARİ TRANSFERLER	2.443.000,00	1.937.478,34	79,3
06 - SERMAYE GİDERLERİ	37.036.829,33	31.967.991,06	86,3

1.2-Bütçe Gelirleri

	2006 BÜTÇE TAHMİNİ	2006 GERÇEKLEŞME TOPLAMI	GERÇEK. ORANI
	YTL	YTL	%
BÜTÇE GELİRLERİ TOPLAMI	176.875.050,00	166.884.851,53	94,3
01 – VERGİ GELİRLERİ	2,00	0	0
02 – VERGİ DIŞI GELİRLER	500,00	1.399,17	279,8
03 – SERMAYE GELİRLERİ	24.152.043,00	21.102.408,33	87,3
04 – ALINAN BAĞIŞ VE YARDIMLAR	145.774.050,00	137.350.471,46	94,2
05 – DİĞER GELİRLER	6.937.955,00	8.430.572,57	121
06 – SERMAYE GELİRLERİ	10.500,00	0	0

Üniversitemizin 2006 yılı bütçe gelirlerinin 176.875.050,00YTL olacağı tahmin edilmiş ancak %94 oranında gerçekleşerek 166.884.851,53YTL olmuştur. Görüldüğü üzere tahmin edilen rakama çok yaklaşılmıştır.

1.3-2006 Yılı Atatürk Üniversitesi Gider Dağılımı (Ekonomik Sınıflandırma 2.Düzye)

		BÜTÇE KANUNU İLE						KALAN YADA
GİDER ÇEŞİDİ	VERİLEN ÖDENEK	EKLENEN ÖDENEK	DÜŞÜLEN ÖDENEK	BLOKELİ TUTAR	TOPLAM ÖDENEK	HARCAMA TOPLAMA	ÖDENEK ÜSTÜ	
01	PERSONEL GİDERLERİ	95.227.500,00	6.292.082,29	805.693,00		100.713.889,29	99.814.097,19	899.792,10
01.1	MEMURLAR	91.065.500,00	5.427.082,29	805.693,00		95.686.889,29	95.399.062,07	287.827,22
01.2	SÖZLEŞMELİ PERSONEL	590.000,00				590.000,00	557.619,48	32.380,52
01.3	İŞÇİLER	3.022.000,00	850.000,00			3.872.000,00	3.727.492,42	144.507,58
01.4	GEÇİCİ PERSONEL	485.000,00				485.000,00	51.149,23	433.850,77
01.5	DİĞER PERSONEL	65.000,00	15.000,00			80.000,00	78.773,99	1.226,01
02	SOSYAL GÜVENLİK KURUMUNA DEVLET PRİMİ GİDERLERİ	11.671.000,00	675.500,00	152.867,00		12.193.633,00	12.131.752,31	61.880,69
02.1	MEMURLAR	11.150.000,00	565.500,00	152.867,00		11.562.633,00	11.536.323,01	26.309,99
02.2	SÖZLEŞMELİ PERSONEL							
02.3	İŞÇİLER	506.000,00	110.000,00			616.000,00	595.429,30	20.570,70
02.4	GEÇİCİ PERSONEL	15.000,00				15.000,00		15.000,00
03	MAL VE HİZMET ALIM GİDERLERİ	42.744.550,00	4.368.773,81	7.577.120,00	613.870,00	38.922.333,81	30.530.982,63	8.391.351,18
03.1	ÜRETİME YÖNELİK MAL VE MALZEME ALIMLARI	96.000,00				96.000,00	1.889,80	94.110,20
03.2	TÜKETİME YÖNELİK MAL VE MALZEME ALIMLARI	24.902.500,00	1.614.418,18	5.381.960,00	427.374,00	20.707.584,18	16.578.298,21	4.129.285,97
03.3	YOLLUKLAR	1.106.850,00	273.169,80	24.739,00	52.935,00	1.302.345,80	1.249.301,46	53.044,34
03.4	GÖREV GİDERLERİ	218.600,00	108.000,00		2.031,00	324.569,00	181.246,82	143.322,18
03.5	HİZMET ALIMLARI	4.067.100,00	343.404,52	127.384,00	68.919,00	4.214.201,52	3.371.152,12	843.049,40

03.6	TEMSİL VE TANITMA GİDERLERİ	47.000,00	23.735,00		1.008,00	69.727,00	47.225,43	22.501,57
03.7	MENKUL MAL, GAYRİMADDİ HAK GİDERLERİ	1.616.800,00	79.750,00	96.596,00	32.893,00	1.567.061,00	954.261,58	612.799,42
03.8	GAYRİMENKUL MAL BAKIM VE ONARIM GİDERLERİ	721.700,00	1.069.296,31	48.712,00	28.710,00	1.713.574,31	1.018.890,06	694.684,25
03.9	TEDAVİ VE CANAZE GİDERLERİ	9.968.000,00	857.000,00	1.897.729,00		8.927.271,00	7.128.717,15	1.798.553,85
05	CARİ TRANSFERLER	2.443.000,00				2.443.000,00	1.937.478,34	505.521,66
05.1	GÖREV ZARARLARI	1.083.000,00				1.083.000,00	1.082.591,04	408,96
05.2	HAZİNE YARDIMLARI	350.000,00				350.000,00	350.000,00	
05.3	KAR AMACI GÜTMİYEN KURULUŞLARA YAPILAN TRANSFERLER	500.000,00				500.000,00	498.180,26	1.819,74
05.4	HANE HALKINA YAPILAN TRANSFERLER	500.000,00				500.000,00		500.000,00
05.6	YURT DIŞINA YAPILAN TRANSFERLER	10.000,00				10.000,00	6.707,04	3.292,96
06	SERMAYE GİDERLERİ	25.839.000,00	13.177.991,33		1.980.162,00	37.036.829,33	31.967.991,06	5.068.838,27
06.1	MAMUL MAL ALIMLARI	4.996.000,00	3.838.385,33		286.996,00	8.547.389,33	5.127.541,88	3.419.847,45
06.2	MENKUL SERMAYE ÜRETİM GİDERLERİ	400.000,00				400.000,00	140.196,04	259.803,96
06.4	GAYRİMENKUL ALIMLARI VE KAMULAŞTIRILMASI		70.000,00			70.000,00		70.000,00
06.5	GAYRİMENKUL SERMAYE ÜRETİM GİDERLERİ	15.134.000,00	7.384.413,00		1.690.866,00	20.827.547,00	19.523.446,03	1.304.100,97
06.7	GAYRİMENKUL BÜYÜK ONARIM GİDERLERİ	5.309.000,00	1.885.193,00		2.300,00	7.191.893,00	7.176.807,11	15.085,89
	GENEL TOPLAM	177.925.050,00	24.514.347,43	8.535.680,00	2.594.032,00	191.309.685,43	176.382.301,53	14.927.383,90

2- Temel Mali Tablolara İlişkin Açıklamalar

Üniversitemiz Bir Eğitim ve Öğretim Kuruluşu olduğundan Bütçe Ödeneklerinin büyük bir çoğunluğu Personel Giderlerinde kullanılmaktadır. Üniversitemizce öngörülen gelir tahsili 2006 yılı sonuna sarktığından ve Maliye Bakanlığının 01/11/2006 tarihindeki tasarruf tedbirleri genelgesi nedeniyle 03 Mal ve Hizmet Alım Giderleri ve 06 Sermaye Giderleri ödeneklerinin bir kısmı kullanılamamıştır.

2.1-Bütçe Giderlerine İlişkin Açıklamalar

1 Personel Giderleri:Başlangıç ödeneği olarak 95.227.500,00YTL verilmiş yıl içinde ekleme ve düşme sonrasında 100.713.889,29YTL ödenek gönderilmiştir.Yıl sonu harcama toplamı 99.814.097,19YTL olmuş, 899.792,10YTL harcanmamış ve yıl sonunda iptal edilmiştir.

1.1.Memurlar: Başlangıç ödeneği olarak 91.065.500,00YTL verilmiş yıl içinde ekleme ve düşme sonrasında 95.686.889,29YTL ödenek gönderilmiştir.Yıl sonu harcama toplamı 95.399.060,07YTL olmuş, 287.827,22YTL harcanmamış ve yıl sonunda iptal edilmiştir.

1.2.Sözleşmeli Personel: Başlangıç ödeneği olarak 590.000,00YTL verilmiş yıl içinde ekleme ve düşme olmamış ve 590.000,00YTL ödenek gönderilmiştir.Yıl sonu harcama toplamı 557.619,48YTL olmuş, 32.380,52YTL harcanmamış ve yıl sonunda iptal edilmiştir.

1.3.İşçiler: Başlangıç ödeneği olarak 3.022.000,00YTL verilmiş yıl içinde ekleme ve düşme sonrasında 3.872.000,00YTL ödenek gönderilmiştir.Yıl sonu harcama toplamı 3.727.492,42YTL olmuş, 144.507,58YTL harcanmamış ve yıl sonunda iptal edilmiştir.

1.4.Geçici Personel: Başlangıç ödeneği olarak 485.000,00YTL verilmiş yıl içinde ekleme ve düşme olmamış ve 485.000,00YTL ödenek gönderilmiştir.Yıl sonu harcama toplamı 51.149,23YTL olmuş, 433.850,77YTL harcanmamış ve yıl sonunda iptal edilmiştir.

1.5.Diğer Personel: Başlangıç ödeneği olarak 65.000,00YTL verilmiş yıl içinde ekleme ve düşme sonrasında 80.000,00YTL ödenek gönderilmiştir.Yıl sonu harcama toplamı 78.773,99YTL olmuş, 1.226,01YTL harcanmamış ve yıl sonunda iptal edilmiştir.

2 Sosyal Güvenlik Kurumuna Devlet Primi Giderleri: Başlangıç ödeneği olarak 11.671.000,00YTL verilmiş yıl içinde ekleme ve düşme sonrasında 12.193.633,00YTL ödenek gönderilmiştir.Yıl sonu harcama toplamı 12.131.752,31YTL olmuş, 61.880,69YTL harcanmamış ve yıl sonunda iptal edilmiştir.

2.1.Memurlar: Başlangıç ödeneği olarak 11.150.000,00YTL verilmiş yıl içinde ekleme ve düşme sonrasında 11.562.633,00YTL ödenek gönderilmiştir.Yıl sonu harcama toplamı 11.536.323,01YTL olmuş, 26.309,99YTL harcanmamış ve yıl sonunda iptal edilmiştir.

2.3.İşçiler: Başlangıç ödeneği olarak 506.000,00YTL verilmiş yıl içinde ekleme ve düşme sonrasında 616.000,00YTL ödenek gönderilmiştir.Yıl sonu harcama toplamı 595.429,30YTL olmuş, 20.570,70YTL harcanmamış ve yıl sonunda iptal edilmiştir.

2.4.Geçici Personel: Başlangıç ödeneği olarak 15.000,00YTL verilmiş yıl içinde harcama olmamış ve yıl sonunda iptal edilmiştir.

3 Mal ve Hizmet Alımı Giderleri: Başlangıç ödeneği olarak 42.744.550,00YTL verilmiş yıl içinde ekleme ve düşme sonrasında 38.922.333,81YTL ödenek gönderilmiştir.Yıl sonu harcama toplamı 30.530.982,63YTL olmuş, 8.391.351,18YTL harcanmamış ve yıl sonunda iptal edilmiştir.

3.1.Üretime Yönelik Mal ve Malzeme Alımı Giderleri: Başlangıç ödeneği olarak 96.000,00YTL verilmiş yıl içinde ekleme ve düşme olmamış ve 96.000,00YTL ödenek gönderilmiştir.Yıl sonu harcama toplamı 1.889,80YTL olmuş, 94.110,20YTL harcanmamış ve yıl sonunda iptal edilmiştir.

3.2.Tüketime Yönelik Mal ve Malzeme Alımı Giderleri: Başlangıç ödeneği olarak 24.902.500,00YTL verilmiş yıl içinde ekleme ve düşme sonrasında 20.707.584,18YTL ödenek gönderilmiştir.Yıl sonu harcama toplamı 16.578.298,21YTL olmuş, 4.129.285,97YTL harcanmamış ve yıl sonunda iptal edilmiştir.

3.3.Yolluklar: Başlangıç ödeneği olarak 1.106.850,00YTL verilmiş yıl içinde ekleme ve düşme sonrasında 1.302.345,80YTL ödenek gönderilmiştir.Yıl sonu harcama toplamı 1.249.301,46YTL olmuş, 53.044,34YTL harcanmamış ve yıl sonunda iptal edilmiştir.

3.4.Görev Giderleri: Başlangıç ödeneği olarak 216.600,00YTL verilmiş yıl içinde ekleme ve düşme sonrasında 324.569,00YTL ödenek gönderilmiştir.Yıl sonu harcama toplamı 181.246,82YTL olmuş, 143.322,18YTL harcanmamış ve yıl sonunda iptal edilmiştir.

3.5.Hizmet Alımı : Başlangıç ödeneği olarak 4.067.100,00YTL verilmiş yıl içinde ekleme ve düşme sonrasında 4.214.201,52YTL ödenek gönderilmiştir.Yıl sonu harcama toplamı 3.371.152,12YTL olmuş, 843.049,40YTL harcanmamış ve yıl sonunda iptal edilmiştir.

3.6.Temsil ve Tanıtma Giderleri: Başlangıç ödeneği olarak 47.000,00YTL verilmiş yıl içinde ekleme ve düşme sonrasında 69.727,00YTL ödenek gönderilmiştir.Yıl sonu harcama toplamı 47.225,43YTL olmuş, 22.501,57YTL harcanmamış ve yıl sonunda iptal edilmiştir.

3.7.Menkul Mal, Gayrimaddi Hak, Alım, Bakım ve Onarım Giderleri: Başlangıç ödeneği olarak 1.616.800,00YTL verilmiş yıl içinde ekleme ve düşme sonrasında 1.567.061,00YTL ödenek gönderilmiştir.Yıl sonu harcama toplamı 954.261,58YTL olmuş, 612.799,42YTL harcanmamış ve yıl sonunda iptal edilmiştir.

3.8.Gayrimenkul Mal Bakım ve Onarım Giderleri: Başlangıç ödeneği olarak 721.700,00YTL verilmiş yıl içinde ekleme ve düşme sonrasında 1.713.574,31YTL ödenek gönderilmiştir.Yıl sonu harcama toplamı 1.018.890,06YTL olmuş, 694.684,25YTL harcanmamış ve yıl sonunda iptal edilmiştir.

3.9.Tedavi ve Cenaze Giderleri: Başlangıç ödeneği olarak 9.968.000,00YTL verilmiş yıl içinde ekleme ve düşme sonrasında 8.927.271,00YTL ödenek gönderilmiştir.Yıl sonu harcama toplamı 7.128.717,15YTL olmuş, 1.798.553,85YTL harcanmamış ve yıl sonunda iptal edilmiştir.

5 Cari Transferler: Başlangıç ödeneği olarak 2.443.000,00YTL verilmiş yıl içinde ekleme ve düşme olmamış 2.443.000,00YTL ödenek gönderilmiştir.Yıl sonu harcama toplamı 1.937.478,34YTL olmuş, 505.521,66YTL harcanmamış ve yıl sonunda iptal edilmiştir.

5.1.Görev Zararları: Başlangıç ödeneği olarak 1.083.000,00YTL verilmiş yıl içinde ekleme ve düşme olmamış 1.083.000,00YTL ödenek gönderilmiştir.Yıl sonu harcama toplamı 1.082.591,04YTL olmuş, 408,96YTL harcanmamış ve yıl sonunda iptal edilmiştir.

5.2.Hazine Yardımları: Başlangıç ödeneği olarak 350.000,00YTL verilmiş yıl içinde ekleme ve düşme olmamış 350.000,00YTL ödenek gönderilmiştir.Yıl sonu harcama toplamı 350.000,00YTL olmuştur.

5.3.Kar Amacı Gütmeyen Kuruluşlara Yapılan Transferler: Başlangıç ödeneği olarak 500.000,00YTL verilmiş yıl içinde ekleme ve düşme olmamış 500.000,00YTL ödenek gönderilmiştir.Yıl sonu harcama toplamı 498.180,26YTL olmuş, 1.819,74YTL harcanmamış ve yıl sonunda iptal edilmiştir.

5.4.Hane Halkına Yapılan Transferler: Başlangıç ödeneği olarak verilen 500.000,00YTL harcanmamış ve yıl sonunda iptal edilmiştir.

5.6.Yurtdışına Yapılan Transferler: Başlangıç ödeneği olarak 10.000,00YTL verilmiş yıl içinde ekleme ve düşme olmamış 10.000,00YTL ödenek gönderilmiştir.Yıl sonu harcama toplamı 6.707,04YTL olmuş, 3.292,96YTL harcanmamış ve yıl sonunda iptal edilmiştir.

6 Sermaye Giderleri: Başlangıç ödeneği olarak 25.839.000,00YTL verilmiş yıl içinde ekleme ve düşme sonrasında 37.036.829,33YTL ödenek gönderilmiştir.Yıl sonu harcama toplamı 31.967.991,06YTL olmuş, 5.068.838,27YTL harcanmamış ve yıl sonunda iptal edilmiştir.

6.1.Mamul Mal Alımları: Başlangıç ödeneği olarak 4.996.000,00YTL verilmiş yıl içinde ekleme ve düşme sonrasında 8.547.389,33YTL ödenek gönderilmiştir.Yıl sonu harcama toplamı 5.127.541,88YTL olmuş, 3.419.847,45YTL harcanmamış ve yıl sonunda iptal edilmiştir.

6.2.Menkul Sermaye Üretim Giderleri: Başlangıç ödeneği olarak 400.000,00YTL verilmiş yıl içinde ekleme ve düşme olmamış 400.000,00YTL ödenek gönderilmiştir.Yıl sonu harcama toplamı 140.196,04YTL olmuş, 259.803,96YTL harcanmamış ve yıl sonunda iptal edilmiştir.

6.4.Gayrimenkul Alımları ve Kamulaştırılması: Yıl içinde 70.000,00YTL ekleme yapılmış ancak harcanmayarak yıl sonunda iptal edilmiştir.

6.5.Gayrimenkul Sermaye Üretim Giderleri: Başlangıç ödeneği olarak 15.134.000,00YTL verilmiş yıl içinde ekleme ve düşme sonrasında 20.827.547,00YTL ödenek gönderilmiştir.Yıl sonu harcama toplamı 19.523.446,03YTL olmuş, 1.304.100,97YTL harcanmamış ve yıl sonunda iptal edilmiştir.

6.7.Gayrimenkul Büyük Onarım Giderleri: Başlangıç ödeneği olarak 5.309.000,00YTL verilmiş yıl içinde ekleme ve düşme sonrasında 7.191.893,00YTL ödenek gönderilmiştir.Yıl sonu harcama toplam 7.176.807,11YTL olmuş, 15.085,89YTL harcanmamış ve yıl sonunda iptal edilmiştir.

2.2.Bütçe Gelirlerine İlişkin Açıklamalar

1 Vergi Gelirleri:2006 yılında sehven 2.00YTL gelir tahmini yapılmış, yıl sonunda özel bütçe olduğu için doğal olarak tahsilat yapılmamıştır.

2 Vergi Dışı Gelirler: 2006 yılında 500,00YTL gelir tahmini yapılmış, yıl sonunda 1.399,17YTL tahsilat yapılmıştır.

3 Sermaye Gelirleri: 2006 yılında 24.152.043,00YTL gelir tahmini yapılmış, yıl sonunda 21.102.408,33YTL tahsilat yapılmıştır.

4 Alınan Bağış Yardımlar: 2006 yılında 145.774.050,00YTL gelir tahmini yapılmış, yıl sonunda 137.350.471,46YTL tahsilat yapılmıştır.

5 Diğer Gelirler: 2006 yılında 6.937.955,00YTL gelir tahmini yapılmış, yıl sonunda 8.430.572,57YTL tahsilat yapılmıştır.

6 Sermaye Gelirleri: 2006 yılında 10.500,00YTL gelir tahmini yapılmış, yıl içinde tahsilat yapılamamıştır.

3- Mali Denetim Sonuçları

Üniversitemizde 2006 yılı harcamalarına ait bir dış denetim olmamıştır. Ancak ön mali kontrol ve iç kontrol üniversitemiz bünyesindeki harcama birimleri ile Strateji Geliştirme Daire Başkanlığı tarafından yapılmış ve mevzuata uygun olmayan harcamalar yapılmamıştır. Ayrıca bu konuda başta Rektörümüz olmak üzere iç değerlendirme ve bilgilendirme faaliyetleri sürekli bir şekilde yapılmıştır.

1. 5018 sayılı Kamu Mali Yönetimi ve Kontrol Kanunu 30 uncu maddesine göre 1 Temmuz 2006 itibariyle ilk altı aylık harcamalarımız çeşitli vasıtalar ile Kamuoyunun bilgisine sunulmuştur. Bu konuda olumlu tepkiler alınmıştır.

2. 2006 yılı gelir-gider belgeleri Sayıştay denetimine sunulmuştur. Burada yapılacak denetim sonucunda hazırlanacak rapora göre işlemler yapılacaktır.
3. 2006 yılına ait Yatırım Değerlendirme Raporu Hazırlanarak; YÖK, Sayıştay Başkanlığı ve Maliye Bakanlığının görüş ve önerilerine sunulmuştur.
4. Atatürk Üniversitesi 2006 Mali Yılı Kesin Hesap Kanun Tasarısı yasalaşmak üzere Maliye Bakanlığına ve Sayıştay Başkanlığına sunulmuştur.

Böylece mevzuatla üniversitemize verilen yetki ve yüklenen sorumluluklar çerçevesinde yapılan harcamalar ile yürütülen idari işlemlerin amacına uygun yürütülüp yürütülmediği açıklık, saydamlık, doğruluk ve hesap verilebilirlik ilkeleri gereği kamuoyu ve üst kurumların denetimine sunulmuştur.

B- Performans Bilgileri

1- Faaliyet ve Proje Bilgileri

1.1. Faaliyet Bilgileri

FAALİYET TÜRÜ	SAYISI
Sempozyum ve Kongre	29
Konferans	43
Panel	13
Seminer	3
Açık Oturum	
Söyleşi	1
Tiyatro	14
Konser	27
Sergi	160
Turnuva	
Teknik Gezi	
Eğitim Semineri	
Diğer(Festival, Şiir Dinletisi, Toplantı)	18

1.2.Yayınlarla İlgili Faaliyet Bilgileri

İndekslere Giren Hakemli Dergilerde Yapılan Yayınlar

YAYIN TÜRÜ	SAYISI
Uluslararası Makale	551
Ulusal Makale	828
Uluslararası Bildiri	26
Ulusal Bildiri	175
Kitap	38

1.3.Üniversiteler Arasında Yapılan İkili Anlaşmalar

ÜNİVERSİTE ADI	ANLAŞMANIN İÇERİĞİ
Taşkent Devlet Şarkşinaslık Enstitüsü	Akademik İşbirliği
ABD Pittsburgh Üniversitesi	Akademik İşbirliği(Tıp Alanında)
Hoca Ahmet Yesevi Uluslar arası Kazak-Türk Üniversitesi	Akademik İşbirliği
The Ohio State University	Akademik İşbirliği
Morrisville State College State University of New York	Akademik İşbirliği
State University of New York College of Agriculture and Technology at Cobleskill	Akademik İşbirliği
The State University of New York at Syracuse College of Environmental Science of Forestry (SUNY-ESF)	Akademik İşbirliği
University of New York College of Agricultureand Lite Scienses Cornell	Akademik İşbirliği
AB Eğitim ve Gençlik Programları Merkezi Başkanlığı	Erasmus Pilot Uygulama Sözleşmesi
Kırgızistan-Türkiye Manas Üniversitesi	Akademik İşbirliği
Korkut Ata Devlet Üniversitesi	Akademik İşbirliği
University of New York College of Agriculture and Technology at Cobleskill (SUNY)	Akademik İşbirliği
National Taipei University R.O.C.	Akademik İşbirliği
National Chung Hsing University Taichung,Taiwan	Akademik İşbirliği
ODTÜ	Öğretim Üyesi Yetiştirme

	Programı
Gazi Üniversitesi	Ulusal Yeni Doğan İşitme Taraması Kampanyası
Cumhuriyet-Erciyes-Gaziosmanpaşa-Fırat-İnönü Üniversiteleri	Bölge Üniversiteleri Arasında İşbirliği

1.4. Proje Bilgileri

Bilimsel Araştırma Proje Sayısı					
PROJELER	2006				
	Önceki Yıdan Devreden Proje	Yıl İçinde Eklenen Proje	Toplam	Yıl İçinde Tamamlanan Proje	Toplam Ödenek YTL
DPT	4	4	8	-	4.132.136,00
AB	11	-	11	4	125.600,00
TÜBİTAK	-	23	23	1	1.753.457,00
BİLİMSEL ARAŞTIRMA PROJELERİ	161	223	384	165	14.745.131,00
TOPLAM	176	250	426	170	20.756.324,00

IV- KURUMSAL KABİLİYET ve KAPASİTENİN DEĞERLENDİRİLMESİ

A-Üstünlükler

1.Türkiye Cumhuriyeti'nin Kurucusu Mustafa Kemal Atatürk'ün Adını Taşması ve Etkinliklerini Bu Bilinçle Sürdürmesi:

Cumhuriyetimizin temellerinin atıldığı Erzurum'da kurulan ve Cumhuriyet kuşaklarının yetişmesinde üstlendiği sorumluluğu başarıyla yerine getiren Üniversitemiz, adını gururla taşıdığı Atatürk'ün gösterdiği ilkeler doğrultusunda eğitim-öğretim ve bilimsel etkinliklerini sürdürmektedir.

2.Köklü Geçmişi ve Geleceğin Üniversiteleri Arasında Saygın Bir Yer Alma Konusundaki Kararlılığı ile Kurumsallaşmış Olması:

Bir dünya üniversitesi olma yolunda emin adımlarla ilerleyen Üniversitemiz, evrensel bir üniversiteden beklenen tüm işlevleri yerine getirebilmek için kendini sorgulayan ve sürekli ilerleme gayretinde olan bir kurumdur.

3.Yaklaşık Bin Yıllık Eğitim-Kültür Merkezi ve Üniversite Geleneğine Sahip Olan Bir Şehirde Kurulmuş Olması:

Üniversitemizin bütünleştiği Erzurum, Çifte Minareli Medrese ve Yakutiye Medresesi gibi tarihi eğitim kurumlarıyla köklü bir üniversite geleneğinin günümüz değerleriyle birleştiği bir eğitim ve kültür merkezi durumundadır.

4.ABD Nebraska Üniversitesi'nin Desteği ile Kurulmuş Olup 50 Yıllık Deneyimini Değişimden Yana Kullanarak Güçlü Bir Kurum Kültürü Oluşturabilmiş Üniversite Olması: Üniversitemiz, 50 yıllık deneyimini farklı kültürlerle buluşturarak eğitimin yeni değerleri ve bilimsel - teknolojik gelişmeleri izlemekte ve evrensel nitelik kazanma yolunda hızla ilerlemektedir.

5.Dünyadaki Gelişmiş Üniversitelerle İşbirliği: Üniversitemiz evrensel ölçekte bilime katkı yaparken, dünyada üretilen bilgi ve teknoloji ile eğitimin yükselen değerlerini transfer etmek için dünya üniversiteleriyle işbirliği yapmaya önem vermektedir. Bu bağlamda Amerika Birleşik Devletleri'nden Nebraska Lincoln, Ohio State, Morrisville State, SUNY, Cornell ve Pittsburgh üniversiteleri; Tayvan'dan National Taipei ve National Chung Hsing üniversiteleri; Türk Cumhuriyetlerinden Korkut Ata Devlet, Taşkent Devlet Şarkşinaslık, Türkiye-Manas, Kazakh Economic ve Hoca Ahmet Yesevi üniversiteleri ile işbirliği anlaşmaları yapılmıştır. Diğer taraftan Türkiye'deki ODTÜ, Ankara, Gazi, Cumhuriyet, Erciyes, Gaziosmanpaşa, Fırat, Kocaeli ve İnönü üniversiteleri ile işbirliği yapılmaktadır.

6.Coğrafi Konumuyla Kafkasya ve Orta Asya Ülkelerine Yakın Olan En Gelişmiş Türk Üniversitesi Olarak Bütün Avrasya'nın Eğitim Merkezi Olabilme Potansiyeline Sahip Olması: Üniversitemiz, gelişmiş fiziki ve teknolojik altyapısı ve yetkin insan kaynaklarıyla bağımsızlıklarını yeni kazanmış olan Kafkas ve Orta Asya ülkelerindeki bilimsel gelişmeye katkı yapabilecek ve eğitim ihtiyacını karşılayabilecek güçtedir.

7.Dünyanın En Önemli Kış Sporları Merkezlerinden Birine Sahip

Olan Bir Şehirde Yer Alması: Pistlerinin uzunluğu, kar kalitesi, konaklama olanaklarıyla dünyanın en önde gelen kayak merkezlerinden biri olan Palandöken Dağı; şehir merkezine, havaalanına ve Üniversitemize yakın olması nedeniyle çalışanlarımız ve öğrencilerimiz için spor etkinliklerini gerçekleştirme açısından büyük fırsatlar sağlamaktadır.

8.Doğu Anadolu Bölgesinin En Gelişmiş ve Modern Sağlık Araştırma ve Uygulama Merkezlerine Sahip Olması:

Üniversitemizdeki sağlık birimleri, bölgemizde yaşayan insanların öncelikle tercih ettiği sağlık merkezleri konumundadır. Üniversitemiz, tüm hastalıkların tanı ve tedavisinin yapıldığı, bölgenin en kapsamlı ve donanımlı laboratuvar destekli sağlık araştırma ve uygulama merkezlerine sahiptir. Bu merkezlerde, sağlık hizmetlerinin yanı sıra halk sağlığına yönelik çalışmalar da yapılmaktadır. Sağlık konuları ile ilgili bilimsel çalışmaların sonuçları, seminerler düzenlenerek, yerel ve ulusal televizyon, radyo, gazete gibi kitle iletişim araçları kullanılarak toplumla paylaşılmaktadır.

9.Bölgesel Kalkınma Projelerinde Yüksek Başarım (Performans)

Sergilemesi: Üniversitemiz, eğitim ve bilimsel araştırma etkinliklerini ulusal ve uluslararası düzeyde gerçekleştirmeyi hedeflemekle birlikte bölgesel kalkınmanın da itici gücü durumundadır. Uluslararası düzeyde proje yürütmedeki deneyimi, kurum ve kuruluşlar arasında koordinasyon sağlama rolü ile bölgesel kalkınmaya üst düzeyde katkı yapabilecek niteliktedir.

10.Nitelikli İnsan Kaynaklarına Sahip Olması: Öğrencilerini yetiştirip yönlendiren, ölçüt olarak sadece ülke ölçeğini değil dünya gerçeklerini de kabul eden, saygınlıkları ve başarıları kanıtlanmış, deneyimli, çağdaş, dinamik ve iyi yetişmiş öğretim elemanı kadrosuna sahip olması, Üniversitemizin en güçlü yönlerinden biridir. Deneyimli idari ve teknik kadro, eğitim-öğretim ve uygulama hizmetlerine gerekli desteği verebilecek niteliktedir.

11.Çeşitli Disiplinlerde Eğitim Etkinliklerini Yürütebilecek Alt Yapısıyla Disiplinler Arası Çalışmaya Uygun Eğitim Ortamları Oluşturabilmesi: Sağlık bilimleri, fen bilimleri ve sosyal bilimlerde çok sayıda programın bulunduğu Üniversitemizde öğrencilere ilgi ve ihtiyaçları doğrultusunda ders alma olanağı sağlanmakta, bireylerin disiplinler arası düşünme ve çalışma becerisi kazanmaları amaçlanmaktadır.

12.Farklı Alanlarda Sürdüğü Araştırma ve Hizmet Etkinlikleriyle Güncel Sorunlara Bilimsel Çözümler Üreterek Toplumun İhtiyaçlarına Cevap Verebilmesi: Üniversitemiz eğitim, sağlık, tarım ve hayvancılık, çevre, değişik ölçekteki endüstriyel alanlar ile ilgili problemlerin çözülmesine yönelik bilimsel araştırma; turistik, kültürel ve edebi zenginliklerin ortaya çıkarılması; insani ve ahlaki değerlerin benimsenmesi gibi konularda toplumsal hizmet sunabilecek alt yapıya ve bilgi birikimine sahiptir.

13.Araştırma Merkezlerinin Varlığı: Üniversitemizde toplam 15 araştırma merkezi bulunmaktadır. 1990 yılına kadar çok önemli 6 araştırma merkezinin kurulmuş olması, Üniversitemizin, topluma, çevreye ve bilime olan duyarlılığını, sorun çözmeye yönelik bilimsel araştırma yapma anlayışını ortaya koymaktadır. Kurulan ilk araştırma merkezleri şunlardır:

- Halıcılık Eğitim Merkezi (1962)
- Sağlık Araştırma ve Uygulama Merkezi (1978)

- Çevre Sorunları Araştırma Merkezi (1978)
- Sanayi İşbirliği Geliştirme Merkezi (1988)
- Deprem Araştırma Merkezi (1989)
- Avrupa Birliği İlişkileri Araştırma Merkezi (1989)

14.Fiziksel Altyapısı, Teknolojik Donanımı, Zengin Bilgi Kaynaklarına Sahip Kütüphanesi ve Laboratuvarları ile Eğitim ve Bilimsel Araştırma İçin Elverişli Bir Ortam Oluşturmuş Olması: Üniversitemizde eğitim, araştırma ve hizmet etkinliklerinin kaliteli bir biçimde sürdürülmesine olanak sağlayan fiziksel altyapı, teknolojik donanım ve laboratuvarlar mevcuttur. Ayrıca bilimsel araştırmalara yön verebilecek zengin kütüphane olanakları, araştırmacıların hizmetine sunulmaktadır.

15.Türkiye'nin ve Dünya'nın Dört Bir Yanına Dağılmış, Her Biri Kendi Alanında Gelişmeye Katkıda Bulunan Yüz On Beş Bini Aşkın Mezunu Olması: Üniversitemiz, kurulduğu günden beri çeşitli alanlarda yetiştirdiği 116.500 mezunuyla ülkemizin nitelikli iş gücü ihtiyacının karşılanmasında önemli bir işlev üstlenmiş ve bu işlevini başarıyla gerçekleştirmiştir. Atatürk Üniversitesi mezunları, ülkemizin çeşitli yönetim ve üretim kademelerinde görev yaparak önemli bir rol üstlenmektedirler.

16. Atatürk Üniversitesinde Yetişmiş Çok Sayıda Öğretim

Üyesinin Görev Yapıyor Olması: Atatürk Üniversitesi, bölgede birçok üniversitenin kurulmasına destek vermiş, yurt içi ve yurt dışındaki üniversitelerde görev almış ve halen çalışan 1500'e yakın öğretim elemanı ile Türk Yükseköğretimine önemli katkılar sağlamıştır. Üniversitemizde yetişmiş bir çok öğretim üyesinin, ülkemizin diğer üniversitelerinde idarî ve akademik kadrolarda görev yapması; kurum kültürünün diğer üniversitelere taşınması, bu kişilerin niteliklerini sergileyerek Üniversitemize olan güveni artırması ve tanıtım aracı olması sebebiyle önem taşımaktadır.

17. Eğitim, Araştırma ve Uygulama Çalışmalarına Uygun Ortam

Yaratan Bir Yerleşke Üniversitesi Olması: Üniversitemiz 12.519 dekar tarım alanı, 10.958 dekar ağaçlık alan, 2.757 dekar yerleşke alanı, 2.300 dekar tarıma uygun olmayan alan olmak üzere toplam 28.534 dekar alana sahip merkez yerleşkesine ek olarak Ağrı ve Bayburt illerinde bulunan yerleşkeleri ile yerleşim bakımından yeterli üniversitelerden biri durumundadır. Bu yapısıyla çok değişik disiplinlerde eğitim, araştırma ve toplumsal hizmet etkinliklerinin yürütülmesine olanak sağlamaktadır.

18.Yüksek Düzeyde Teknolojik Donanımı Olan, Zengin Bir Kütüphaneye Sahip Olması:

Üniversitemiz, çeşitli dillerde 285.000 basılı ve yaklaşık 29.000 elektronik olmak üzere toplam 314.000 kitapla Türkiye'nin en zengin kütüphanelerinden birine sahiptir. Kütüphanemizin Seyfettin Özege bölümünde matbaanın Türkiye'de faaliyet göstermesinden harf inkılabına kadar ülkemizde basılmış Türkçe kitapların çoğunluğunu içeren 67.254 basılı ve 1611 el yazması nadir eser bulunmaktadır. Ayrıca Agah Sırrı Levent, İsmail Hami Danişmend ve Ziyaettin Fahri Fındıkoğlu koleksiyonunu da bünyesinde bulundurmaktadır. Bunlara ek olarak Üniversite, Erzurum ve civarında bulunan yaklaşık 1500 el yazma eseri ve Erzurumlu İbrahim Hakkı'ya ait çok değerli el yazması kitabı kütüphaneye kazandırmıştır. Bu eserler bir hazine değerindedir. El yazmalarından bazılarının da tek nüsha olması nedeniyle kütüphanemiz, araştırmacılar için önemli bir başvuru merkezi durumundadır. Diğer yandan kütüphanemiz, tüm birimlerden erişilebilen 36 sanal veri tabanı ile tam metin olarak erişilebilen 21.119 bilimsel dergiye abonedir. Ayrıca 539 çeşit yerli ve yabancı bilimsel basılı dergiye abone olan kütüphanemizde değişik ölçek ve özelliklerde 7186 ülkemizle ilgili harita, 4286 hava fotoğrafı, 264 mikrofilm, 5900 adet lisansüstü tez çalışması, 219 adet değişik konularda CD, 47 adet atlas bulunmaktadır.

19.Türkiye'de Yedi İilde Bulunan On Üç Avrupa Dokümantasyon Merkezinden (EDC) Birinin Üniversitemizde Olması:

Bu merkez aracılığı ile akademisyen ve öğrencilere AB değerleri konusunda bilgi sahibi olma ve tartışmalara katılma olanağı sağlanmakta, bu çerçevede yurt içi ve yurt dışından davet edilen katılımcılarla konferans ve seminerler düzenlenmektedir.

20.Kişi Başına Düşen Yeşil Alanın Fazlalığı: Yerleşkemizde toplam yedi milyon ağaç bulunmaktadır. Üniversitemizin coğrafi konumu ve rakımı göz önüne alındığında bu rakam oldukça önemlidir. Bu durum, insanlığın yeşile ve doğaya hasret olduğu bir yüzyılda, personel ve öğrencilerimiz üzerinde olumlu bir etki yaratmaktadır.

21.Üniversitemizde Sürekli Huzur ve Güven Ortamının Olması: Üniversitemiz, ülkemizin farklı illerinden gelen öğrencilerle, huzur ve güven ortamında, birlik ve beraberlik içerisinde eğitim- öğretim ve araştırma faaliyetlerinin yürütüldüğü bir ortamdır.

22.Kuruluş ve Gelişme Aşamasında Olan Üniversitelere Lisans ve Lisansüstü Eğitim Desteği Vermesi: Bazı üniversitelerin öğretim üyesi ve fiziksel altyapılarının yetersizliği nedeniyle bazı programlar için veremedikleri lisans ve lisansüstü eğitim, Üniversitemiz tarafından üstlenilmektedir.

23.Avrupa Kredi Transfer Sisteminin Uygulamaya Konulması: Üniversitemiz, öğrencilerin yurtdışında aldıkları ve başarılı oldukları ders kredilerinin bir yükseköğretim kurumundan diğerine transfer edilmesini sağlayan ve böylece öğrenci hareketliliğini kolaylaştıran Avrupa Kredi Transfer Sistemini (AKTS) uygulamaya başlamıştır.

24.Avrupa Komisyonu, Avrupa Konseyi ve UNESCO/CEPES'in (Centre Européen Pour L'Enseignement Superieur) Belirlediği Kriterlere Göre Diploma Eklerinin Hazırlanmış Olması: Üniversitemizde, öğrenci diplomalarının uluslararası düzeyde tanınırlığını kolaylaştırmak ve şeffaflığı artırmak amacıyla mezunlarına Bologna Süreci ilkelerinden olan ve Avrupa Komisyonu, Avrupa Konseyi ve UNESCO/CEPES tarafından belirlenmiş ölçütlere göre düzenlenen diploma ekleri verilmektedir.

25.Avrupa Üniversiteler Birliđi (European University Association-EUA) Deđerlendirme Sürecini Yaşamasi:

Üniversitemiz, kurulduđu 1957 yılından beri sürekli deđişim süreci içerisinde olmuştur. İyileşme yönündeki bu deđişimin daha sistemli ve daha etkili bir biçimde gerçekleştirilebilmesi için bađımsız uzman kuruluşların deđerlendirmesine ihtiyaç duymuştur. Bu amaçla Üniversite yönetimi kurumsal deđerlendirme programına dahil olmak için Avrupa Üniversiteler Birliđine başvurarak kurumsal bađlam, kurum ilkeleri, kalite yönetimi ve kalite izleme konularında deđerlendirme sürecinden geçmiştir.

26.ERASMUS Üniversite Beyannamesinin Alınması:

Üniversitemiz, ERASMUS programına katılım hakkını (ERASMUS University Charter) alarak Avrupa Yükseköđrenim Alanında öđrenci deđişim programı kapsamına girmiştir. Türkiye, 2003-2004 öđretim yılında ERASMUS Pilot Projesi çerçevesinde AB ülkeleri ile deđişim programlarına başlamış; Üniversitemiz de bu deđişim programını ilk uygulayan 15 üniversiteden biri olmuştur.

27.Milletlerarası Teknik Stajyer Öđrenci Mübadelesi Birliđi (The International Association for the Exchange of the Students for Technical Experience–IAESTE) ile İşbirliđi:

Üniversitemiz, Milletlerarası Teknik Stajyer Öđrenci Mübadelesi Birliđi aracılıđıyla iki yıldır Avrupa Birliđi kurum ve kuruluşlarına stajyer öđrenci göndermektedir. 2006 yılından itibaren de aynı çerçevede öđrenci kabul etmektedir. Stajyer öđrenci mübadelesi ile öđrencilerimizin daha iyi staj imkanları elde etmeleri amaçlanmaktadır.

28.Leonardo Da Vinci Programına Katılması: Üniversitemiz, Avrupa Birliğine üye ülkelerin sorumluluğunda, üye ve aday ülkelerin mesleki eğitime yönelik politikalarını desteklemek ve geliştirmek amacıyla yürütülen Leonardo Da Vinci Programına katılmaktadır. Bu çerçevede Şubat 2006'da Üniversitemiz bu program kapsamında Avusturya Avrupa Programları Bürosuyla tarım teknolojisi konusunda değişim anlaşması yapmıştır.

29.Eğitim Anlayışı: Üniversitemizde öğrenci odaklı eğitim anlayışı benimsenmektedir. Dünyadaki gelişmelere koşut olarak yaygınlaşan bu anlayış; öğrenmeyi öğrenme, geçmişte öğrendikleriyle yeni bilgiler arasında bağlantı kurabilme; öğrenmede ilgi, gereksinim, yetenek gibi bireysel farklılıkların dikkate alınması, bilginin öğrenen tarafından oluşturulması, farklı özelliklerdeki öğrenenlerden oluşan takımların etkili öğrenmeyi gerçekleştirmeleri; ödev, proje, seminer gibi etkinliklerle öğrenende merak, yaratıcılık ve çok boyutlu düşünmenin harekete geçirilmesi, öğrenenler arasında öğrenmeyi destekleyici olumlu ilişkilerin kurulması gibi ilkelere dayanmaktadır.

Çok köklü bir kurum olan Atatürk Üniversitesinin, yüksek düzeyde verdiği eğitimle nitelikli insan yetiştirmek, bilimsel bilgi üretmek, bölge ve ülke kalkınmasına projelerle katkı yapmak gibi işlevleri bulunmaktadır. Yarım asırdır gerçekleştirdiği bu etkinlik sürecinde kendini, dünya gelişmelerine koşut olarak sürekli yenileyen bir anlayışa sahiptir. Bu anlayışı; üst düzeyde alan bilgisine ve günümüz dünyasının ihtiyaç duyduğu yaratıcı, eleştirel düşünceye sahip, analiz-sentez ve tasarım becerilerini geliştirmiş, öğrenmeyi öğrenmiş, bilgiye ulaşabilme becerisini kazanmış, takım çalışması, liderlik ve iletişim becerileriyle donanmış, en az bir yabancı dili iyi bilen, teknolojiyi ve bilgilerini sorunların çözümünde kullanabilen, özgüveni olan, araştırma becerileri ile bilim okur-yazarlığını kazanmış ve kendini gerçekleştirmiş bireyler yetiştirmede kullanmayı amaçlamaktadır.

Atatürk Üniversitesi bu niteliklerle donanmış bireyleri yetiştirmek için sürekli bir gayret içerisinde. Bu bağlamda fiziksel koşulların iyileştirilmesinin yanı sıra öğretim ve sınav yönetmeliği ile öğretim programlarının yeni eğitim anlayışına uygun olarak düzenlenmesi yoluna gidilmiştir.

Yeni öğretim programlarıyla haftalık ders saatleri ve sayıları azaltılmış, seçmeli derslerin ağırlıkları ve uygulamaya yönelik derslerin sayısı arttırılmış, ders içerikleri zenginleştirilip güncelleştirilmiştir. Yeni öğretim ve sınav yönetmeliği ile de yurt içinde ve yurt dışındaki başka üniversitelerden ders alma imkanı sağlanmış, yan dal ve çift ana dal öğrenimine imkan verilmiş, öğrencilerin bireysel veya ekip halinde yapmış oldukları yıl içi etkinliklerin başarının belirlenmesindeki ağırlıkları artırılmış, başarı değerlendirme sistemi çağdaş ölçütlere göre oluşturulmuş ve üstün başarı gösteren öğrencilerin daha kısa sürede mezun olmalarına olanak verilmiştir. Diğer yandan not verme sisteminde yapılan değişiklikle Atatürk Üniversitesi mezunlarının diğer üniversite mezunları karşısındaki mağduriyetleri önlenerek değişik iş ve eğitim girişimlerinde eşit koşullarda yarışmaları sağlanmıştır. Böylece öğrencilerin ilgi, ihtiyaç, beklenti ve yeteneklerinin odak olarak kabul edildiği, öğretme yerine öğrenmenin esas alındığı bir anlayışa sahip olmalarına zemin hazırlanmıştır.

30.Gelişmiş Makine Parkına Sahip Olması: Yerleşke içerisinde gerekli düzenlemelerin yapılması, altyapıda meydana gelebilecek problemlerin giderilmesi, ulaşımın kışın daha sorunsuz yapılması için makine parkı, modern ve işlevsel araçlarla nitelik - nicelik bakımından zenginleştirilmiştir. Bu parkta iş makinelerinin yanı sıra, tüm personelin hizmetine sunulmuş servis araçları da bulunmaktadır.

31.Genç Akademik Personel Profiline Sahip Olması:

Üniversitemizden diğer üniversitelere çok sayıda öğretim elemanı geçiş yapmaktadır. Bu durum akademik personelin sürekli yenilenmesinde ve genç öğretim elemanı sayısının artmasında etken olmaktadır.

32.Sosyal, Sportif ve Sanatsal Etkinliklere Verilen Önemin Üst

Düzeyde Olması: Üniversitemiz bireylerin yeteneklerinin geliştirilmesinde ve estetik ihtiyaçların karşılanmasında, eğitimin bir parçası olan sosyal, kültürel, sportif ve sanatsal etkinliklerin öneminin bilincindedir. Bu sebeple öğrencilerimizin ve tüm personelin bu etkinliklerini desteklemek ve teşvik etmek için her türlü imkan sağlanmış, mevcut fiziksel ortamların sayısının artırılması ve iyileştirilmesine süreklilik kazandırılmıştır.

B- Zayıflıklar

1.Türkçe Bilimsel Kaynakların Yetersizliği: Üniversitemiz kaynaklar ve kaynaklara ulaşma bakımından oldukça zengindir. Ancak bilim ve teknolojinin hızla geliştiği, her gün yeni bilgilerin üretildiği, mevcut bilgilerin sürekli değiştiği günümüzde, özellikle lisans düzeyindeki öğretimde alan terimlerinin kullanıldığı Türkçe yeni kaynaklara ihtiyaç duyulmaktadır.

2.Yabancı Dil Eğitiminin Yetersizliği: Yabancı dil eğitimindeki eksikliklerinin farkına varan Üniversite yönetimi, yabancı dil eğitimini daha etkin hale getirmek için Yabancı Diller Yüksekokulunu hizmete açmıştır.

3.Mezunlarla Etkileşim ve İletişimin Yetersizliği: Üniversitemiz, mezunlarıyla iletişim kurmada sorunlar yaşamaktadır. Bu sorunun giderilmesi, yeni mezunların daha kolay iş bulabilmeleri ve mezunlar arasında etkili iletişimin sağlanması için Erzurum Atatürk Üniversitesi Mezunları ve Mensupları Derneği (ERATÜN) kurulmuştur. Bu dernek ülke çapında örgütlenme çalışmalarını sürdürmektedir.

4.Akreditasyon Çalışmalarının İstenen Düzeyde Olmaması: Üniversitemiz; akreditasyon sürecini, sosyal bilimler alanında Kâzım Karabekir Eğitim Fakültesi, fen bilimleri alanında ise Mühendislik Fakültesinde 2000-2001 eğitim yılından itibaren başlatmıştır. Bu çerçevede adı geçen fakültelerde akreditasyon birimlerinin kurulması, öğretim elemanlarından ve öğrencilerden ayrı ayrı kalite çemberlerinin oluşturulması, kalite yürütme kurullarının kurulması, görev tanımlarının yapılması, eğitim standartlarının belirlenmesi, kalite çalışmalarını yürüten ve sorumlu olan dekan yardımcılarının görevlendirilmesi, veri toplama kaynaklarından biri olan dilek ve öneri kutularının işlevsel olarak kullanılması, öğrencilere ve öğretim elemanlarına fakülteyi değerlendirme anketlerinin uygulanması, öğretim sürecinin öğretim elemanı tarafından değerlendirildiği kişisel faaliyet raporlarının yönetime sunulması ve değerlendirilmesi gibi kalite güvencesi çalışmaları yapılmıştır. Bu deneyimlerden elde edilen veriler ışığında çalışmaların bütün birimlerde yaygınlaştırılması hedeflenmektedir.

5.Bazı Programlarda Öğrenci Sayısının Fazlalığı: Üniversite sınavlarına giren öğrenci sayısının her yıl artması nedeniyle Üniversitemizin bazı programlarında fazla sayıda öğrenci bulunmaktadır.

6.Bazı Alanlarda Akademik ve İdari Kadroların Yetersizliği: Özellikle öğrenci sayısının fazla olduğu ve/veya yeni açılan bölümlerde akademik ve idari kadro yetersizliği yaşanmaktadır. Akademik birimlerdeki eğitim ve araştırmaların etkili ve verimli bir şekilde yürütülmesi için öğretim elemanına gereksinim artmaktadır. Ancak ihtiyaç oranında akademik ve idari kadro tahsis edilememesi bu sorunun devam etmesine neden olmaktadır.

7.Sanayi Sektörünün Sorunlarının Çözümüne Yönelik Çalışmaların Azlığı: Erzurum'un bir sanayi şehri olmaması nedeniyle Üniversitemizden bilgi talep edilmemektedir. Bu durum bölge sanayisinin sorunlarını çözmeye yönelik araştırmaları olumsuz yönde etkilemektedir.

8.Dersliklerde Öğrenci Oturma Düzeninin Esnek Olmaması: Öğrenci sayısının fazlalığı, bazı dersliklerin mimari yapıları ve yerleşim düzenlerinin uygun olmaması nedeniyle eğitim teknolojilerinden yeterince yararlanılamamaktadır. Ancak Üniversitemiz, çağdaş eğitim anlayışına daha uygun olan esnek oturma düzenli derslik sayısını arttırmaya yönelik çalışmalarını sürdürmektedir.

9.Sosyal, Kültürel, Sportif ve Sanatsal Etkinliklere Katılımın Yetersizliği: Sosyal, kültürel, sportif ve sanatsal etkinlikler için uygun fiziksel ortamlar önemli ölçüde sağlanmış olmasına rağmen bu etkinliklere katılım yeterli düzeyde değildir. Bunun için Üniversitenin öğrenci ve mensupları bu tür etkinliklere aktif olarak katılmaya daha fazla özendirilmektedir.

10.Lisans Düzeyinde Akademik Danışmanlık Sisteminin

Bulunmaması: Eğitimciye rehber rolü öngören yeni eğitim anlayışına göre öğretim elemanı bilgi aktarmaktan çok öğrencilerini akademik olarak yönlendirme rolü üstlenmiştir. Bunun için de akademik danışmanlık sisteminin işlevsel hale getirilmesi gerekmektedir. Üniversitemizde bu ihtiyacı karşılamak için çalışmalara başlanmıştır.

11.Eğitim Bilimleri Enstitüsünün Bulunmaması:

Eğitim bilimlerinin gelişmesi, diğer alanlara eğitim desteği verebilmesi ve pedagojik açıdan daha yetkin akademisyenlerin yetiştirilebilmesi için Eğitim Bilimleri Enstitüsünün kurulması yararlı olacaktır.

12.Öğrenci Merkezli Eğitimin Yeterince Yaygınlaştırılmamış

Olması: Bilgiyi uygulama alanına taşıyabilmesi ve problem çözmede kullanabilmesi için öğrencinin, eğitim sürecinin merkezinde olması ve sürece aktif olarak katılması gerekmektedir. Bu nedenle öğrenci merkezli eğitim yaklaşımlarının daha fazla yaygınlaştırılmasına çalışılmaktadır.

13.Üniversitemiz Bünyesinde Bir Kitap Satış Merkezinin

Olması: Öğrencilerimizin ve öğretim elemanlarımızın ders kitapları, Türkçe ve yabancı dilde başvuru kaynakları, eğitim materyallerini rahatlıkla temin edebilecekleri bir kitap satış merkezinin bulunması öğrenci merkezli eğitim uygulamalarını destekleyecektir. Öğrenci ve program sayısı açısından ülkemizin en büyük üniversitelerinden biri olan Atatürk Üniversitesinde zengin bir kitap satış merkezine gereksinim duyulmaktadır.

14.Kütüphanemizde Yabancı Kaynaklı Kitapların Yetersiz

Olması: Kütüphanemizde, bazı disiplinlerde yabancı kaynaklı basılı kitaplar yakın tarihli olmayıp tür ve sayı bakımından da yetersizdir. Dolayısıyla bu alanlarda güncel kitapların kütüphanemize kazandırılması uygun olacaktır.

15.Üniversitemize Ait Matbaanın Etkin Çalıştırılmaması: Ulusal ve uluslararası düzeyde bilim çevrelerince tanınan ve kabul gören bilimsel ve kültürel yayınların sahibi ve yayımcısı olmak, üniversitelerin ulusal ve uluslararası alanda en etkili tanınma yollarından biridir. Üniversitemizde geçmişte yapılmış değerli bilimsel çalışmaları basarak bilim çevrelerinin kullanımına sunmuş olan Üniversite matbaasının modernleştirilmesi yararlı olacaktır.

16.Psikolojik Danışma ve Rehberlik Merkezinin Bulunmaması: Üniversitemizin öğrencilerine ve çalışanlarına psikolojik danışmanlık ve rehberlik hizmetleri verebilecek bir merkez bulunmamaktadır. Kurulması planlanan bu merkezde öncelikli olarak öğrencilere ve çalışanlara kişisel – sosyal, eğitsel ve mesleki alanlardan gelen sorunların çözümüne yönelik hizmet sunulması hedeflenmektedir. Bu hizmetler bireysel ve grupla psikolojik danışma şeklinde sunulacaktır. Psikolojik danışma ve rehberlik hizmetlerinin sunulmasıyla uyum sağlayıcı, geliştirici, önleyici-koruyucu, yöneltici-yönlendirici, ayarlayıcı işlevler yerine getirilmiş olacaktır. Bu merkez yapısı ve görevi gereği Araştırma Hastanesi bünyesinde bulunan Psikiyatri ve Kâzım Karabekir Eğitim Fakültesinin Eğitimde Psikolojik Hizmetler Anabilim Dalları ile eşgüdümlü çalışması gerekmektedir. Merkezin kuruluş çalışmaları başlatılmıştır.

17.Yetkinleştirme Programlarının Yeterli Olmaması: Üniversitelerin kendilerini sürekli yenilemesi çalışanlarının da kendilerini yenilemesiyle ilişkilidir. Bu anlayıştan hareketle akademik ve idari personelin daha yetkin hale getirilmesi için eğitime ihtiyaç duyulmaktadır. Birçok üniversitenin sürekli eğitim merkezleri aracılığıyla yaptığı bu hizmeti Üniversitemiz, Değerlendirme ve Kalite Geliştirme Birimi aracılığıyla vermeyi planlamaktadır.

18.Üniversitemizin ve Şehrimizin Yeterince Tanıtılmamış

Olması: Öğrencilerin yükseköğretim kurumlarını tercih etme nedenleri incelendiğinde üniversiteden çok üniversitenin bulunduğu şehrin belirleyici olduğu, üniversitenin sunduğu olanakların ve hizmetin yeterince değerlendirilmediği görülmektedir. Üniversitemizin bulunduğu Erzurum ise daha çok olumsuz iklim koşulları ile gündeme gelmekte, buna bağlı olarak da Atatürk Üniversitesi yeterince tanınmamaktadır. Bunun için paydaşlarla da iş birliği yapılarak Üniversitenin, Erzurum şehri ile birlikte tanıtılması çalışmalarına ağırlık verilmesi planlanmaktadır.

19.Öğrenci Seçme Sınavında Yüksek Puan Alan Öğrencilerin

Üniversitemizi İlk Sıralarda Tercih Etmemeleri: Atatürk Üniversitesi, fiziksel alt yapısı ve insan kaynakları bakımından ulusal düzeyde üst sıralarda yer almasına rağmen, öğrenciler tarafından ilk sıralarda tercih edilmemektedir. Eğitimin kalitesi ile sosyal, kültürel, sportif ve sanatsal etkinliklerini daha da artırarak, ileri düzeyde yabancı diller öğrenme ortamı hazırlayarak, öğrenci destek hizmetlerini iyileştirerek, Üniversitemizin ilk sıralarda tercih edilen bir üniversite konumuna yükseltilmesi hedeflenmektedir.

20.Üniversitemizin Öğretim Elemanı İhtiyacının Karşılmasında

Diğer Üniversitelerden Yeterince Faydalanamaması: Üniversitemiz, yurt içi ve yurt dışındaki üniversitelerde yetişmiş akademisyenler tarafından değişik nedenlerle tercih edilmemektedir. Bu durum öğretim elemanı ihtiyacının karşılanmasında öz kaynakların kullanılmasını ön plana çıkarmaktadır. Bu nedenle yurt içi ve yurt dışı değişim programlarının kapsamı genişletilerek daha etkin bir şekilde uygulanması planlanmaktadır.

21.Öğretim Elemanlarının Akademik Birimlere Göre Dengesiz

Dağılımı: Öğretim elemanı sayısının yetersiz olduğu birimlerde öğretim elemanlarının eğitim-öğretim etkinliklerinde aşırı yoğunluk görülmekte, bilimsel araştırmalara yeterince zaman kalmamaktadır.

C- Değerlendirme

Yükseköğretimde stratejik planlama yapılırken kuşkusuz ilk ve orta öğrenimin yapısı da değerlendirilmesi gereken önemli bir etkidir. Bu çerçevede yapılan değerlendirmelerde son yıllarda sürekli değiştirilen seçme sınavları kurgusu (OKS, ÖSS gibi) eğitim ve öğretim hedeflerinin saptanmasında sağlıklı bir planlama yapılmasını güçleştirmektedir. Bu olgu, genel anlamda dünyada ulaşılan teknolojik gelişmeler ışığında yeni iş gücü gereksiniminin de saptanması ve geliştirilebilmesinde ciddi aksamalara yol açabilmektedir. Şöyle ki; yeni istihdam alanlarının oluştuğu, bazı uygulama alanlarının oluşturulmasında yükseköğretim kurumları geleceğe yönelik alt yapı ve eğitmen oluşturabilme konusunda karar verememe durumunda kalabilmektedirler. Bu nedenle; ulusal eğitim politikalarımızın gelişen dünya standartları da göz önüne alınarak güncel beklentileri karşılayacak şekilde yapılandırılması için yapılan çalışmaların sonuçlandırılması büyük yarar sağlayacaktır. Böylece yükseköğretim kurumları da meslek edindirmeye yönelik lisans programlarını gerek türleri gerekse de içerikleri bakımından yeniden yapılandırabilirler. Değişen ve değiştiren üniversite yapısı ile örtüşen değerlerimiz; Akademik ve bilimsel özgürlük, toplumsal yaralılık , çağdaşlık, yenilikçilik ve yaratıcılık, katılımcılık, güvenilirlik, şeffaflık hizmet ve kalite anlayışı çerçevesinde oluşturulmuştur. İlkeler bildirimini üniversitemizin temel değerlerinin bir ifadesi olarak yer almakta olup; bunlar aşağıda belirtilmiştir.

- İdari çalışmaların liyakat ve başarısına önem vermek,
- Evrensel değerlere ve insan haklarına saygılı olmak,
- Etik anlayışa sahip olmak,
- Gelişime açık bir yönetim politikası izlemek,
- Kaynakları etkin kullanmak,
- Özgürlük ile disiplini birlikte gözetmek,
- Kurumsal iletişime açık olmak,
- Teknolojik gelişmelere açık olmak ve süreklilik.

V- ÖNERİ VE TEDBİRLER

Üniversite bütçelerinde hazine yardımlarından karşılanacak ödenekler belirlenirken, üniversitelerin gerçek ihtiyaçları göz önünde bulundurulmamakta, bu durum ise eğitim-öğretim, araştırma ve diğer hizmetlerin zamanında yerine getirilmesini güçleştirmektedir. Üniversiteler için ön görülen hazine yardımının gerçek ihtiyaca göre belirlenmesi, eğitim-öğretim, araştırma ve diğer hizmetlerin zamanında yerine getirilmesini ve istenilen düzeye ulaşmasını sağlayacaktır.

Ortaöğretim ve yükseköğretimde sağlıklı ve kalıcı bir eğitim modelinin oluşturulamaması, öğrenci kontenjanlarının kurum inisiyatifi dışında belirlenmesi ve bölümlere alınan öğrenci sayısının çok fazla olması, sınavsız geçiş gibi faktörler Üniversitemize kabul edilen veya mezun olan öğrencilerimizin niteliğine de yansımaktadır. Ortaöğretim ve yükseköğretimde sağlıklı ve kalıcı bir eğitim modelinin oluşturulması, öğrenci kontenjanlarının kurum inisiyatifi ile belirlenmesi bu sorunun giderilmesine yardımcı olacaktır.

Eğitim, sağlık, mali vb. konularda mevzuatın sık sık değişmesi üniversiteler tarafından sunulan hizmetlerin etkin ve verimli bir şekilde yerine getirilmesini güçleştirmektedir. Mali Mevzuatın çağın ihtiyaçlarını karşılayacak ve gelecekte çıkabilecek sorunlara çözüm üretebilecek şekilde düzenlenmesi, uzun süre yürürlükte kalması bu sorunu çözeceğine inanmaktayız.