



**ATATÜRK
ÜNİVERSİTESİ
FAALİYET
RAPORU
2008**

Erzurum/Nisan 2009

İÇİNDEKİLER

ÜST YÖNETİCİ SUNUŞU	3
I- GENEL BİLGİLER	5
A- Misyon ve Vizyon	8
B- Yetki, Görev ve Sorumluluklar	9
C- İdareye İlişkin Bilgiler	27
1- Fiziksel Yapı	31
2- Örgüt Yapısı	33
3- Bilgi ve Teknolojik Kaynaklar	36
4- İnsan Kaynakları	39
5- Sunulan Hizmetler	43
6- Yönetim ve İç Kontrol Sistemi	50
II- AMAÇ ve HEDEFLER	51
A- İdarenin Amaç ve Hedefleri	51
B- Temel Politikalar ve Öncelikler	58
III- FAALİYETLERE İLİŞKİN BİLGİ VE DEĞERLENDİRMELER	61
A- Mali Bilgiler	61
1- Bütçe Uygulama Sonuçları	61
2- Temel Mali Tablolara İlişkin Açıklamalar	65
3- Mali Denetim Sonuçları	65
B- Performans Bilgileri	66
1- Faaliyet ve Proje Bilgileri	66
IV- KURUMSAL KABİLİYET ve KAPASİTENİN DEĞERLENDİRİLMESİ	73
A- Üstünlükler	73
B- Zayıflıklar	79
C- Değerlendirme	81
V- ÖNERİ VE TEDBİRLER	82

ÜST YÖNETİCİ SUNUŞU

Atatürk Üniversitesi gelişen teknolojiye uygun makine ve teçhizatla donatılmış sınıf ve laboratuvarlarında eğitim, bilim, sanat ve spor alanlarında araştıran sorgulayan, kültürel değerlere sahip çıkan ve evrensel düşünebilen bireyler yetiştirmeyi amaç edinmiş bir kurumdur.

Atatürk Üniversitesi, ülkemizin en gelişmiş üniversitelerinden birisi olmakla Ulu Önder'in vasiyetini yerine getirmiş, 50 yıl boyunca bölge ve ülke kalkınmasına büyük katkılar sağlamış ve kendini aşarak bölge üniversitesi olma dönemini çok gerilerde bırakmıştır. Hedefini her geçen gün büyüten üniversitemiz, vizyonunu evrensel standartlara ulaştırabilmenin çabası içerisinde. Atatürk Üniversitesi, bugün yaklaşık 2410 akademik kadrosu, 1980 idari personeli ve 33500 öğrencisi, kuruluşundan bu yana mesleki formasyon kazandırdığı yaklaşık 116 binin üzerinde mezunu ile Türkiye'nin aydınlık geleceğinin şekillenmesinde çok önemli bir görev üstlenmiş ve bu görevi layığı ile yerine getirebilmenin heyecanını yaşamaktadır.

Üniversitemizin 2008 yılı Faaliyet Raporu, kamuoyunu doğru bilgilendirmeyi topluma karşı sorumluluklarımızdan birisi olarak gören bir anlayışla hazırlanmış bulunmaktadır.

5018 sayılı Kamu Mali Yönetim ve Kontrol Kanunu uyarınca üniversitemizle ilgili genel bilgiler, kullandığımız kaynaklar, Bütçe hedef ve gerçekleştirmeleri, tüm faaliyetleri kapsayan mali bilgiler mali saydamlık ve hesap verme sorumluluğu ilkesi doğrultusunda derlenerek 2008 yılı Faaliyet Raporu hazırlanmış olup tüm kamuoyunun bilgilerine arz olunur.



Prof. Dr. Hikmet KOÇAK
Atatürk Üniversitesi Rektörü



Resim 1 Üniversiteden bir görünüm

1-GENEL BİLGİLER

Atatürk Üniversitesi Tarihçesi

Atatürk Üniversitesi'nin tarihçesi, Türkiye Cumhuriyeti'nin önemli projelerinden birinin gerçekleşme öyküsüdür. Cumhuriyetimizin kurucusu Mustafa Kemal Atatürk'ün 1 Kasım 1937 tarihinde Türkiye Büyük Millet Meclisi'nin yasama yılı açılış konuşmasında Doğu Anadolu'da büyük bir üniversite kurma gereğini ifade ederek, bu husustaki çalışmaları başlatma talimatı vermişti. Atatürk'ün ölümünün ardından bu çalışmalara 12 yıl ara verildikten sonra 1950'de tekrar başlanılmış ve 1951 yılında TBMM'nde kurulan komisyon üniversitenin Erzurum'da kurulmasını önermiştir. 20 Mart 1954 tarihinde kabul edilen 6373 sayılı kanunla üniversitenin adının Atatürk Üniversitesi olması kararlaştırıldı. Aynı yıl Amerikan İktisadi Kalkınma Teşkilatı aracılığı sonucu Nebraska Üniversitesi ile işbirliği anlaşması imzalanarak hazırlık çalışmaları hızlandırıldı ve 6990 sayılı Atatürk Üniversitesi Kanunu'nun 07 Haziran 1957 tarihinde yürürlüğe girmesi ile kurulmuş oldu.

Atatürk Üniversitesinin Gelişimi

Atatürk Üniversitesi, 17 Kasım 1958 tarihinde Erzurum'da tamir ve bakımı yapılan ilk idadi (lise) binasında (Şair Nef'i Ortaokulu) Ziraat ve Fen-Edebiyat Fakülteleri ile eğitime başlamıştır.

Üçü misafir olmak üzere dört Öğretim üyesi, 23 Asistan ve 135 öğrencisiyle eğitime başlayan Atatürk Üniversitesi bu gün 35.600 öğrencisi, 2450 öğretim elemanı, 2200 idari personeli, 116.500 mezunu ile nitelik ve nicelik bakımından ülkemizin en büyük Üniversitelerinden biri konumuna gelmiştir. Üniversitemiz 51.yılında merkez yerleşkesi ve ilçelerde bulunan toplam 52 akademik birimi ve çeşitli öğrenci destek birimleri (yemekhaneler, kültür merkezleri ve spor salonları vb.) eğitim ve araştırma hizmetleri ile gençlerimizi aydınlık yarınlara hazırlamaktadır. Doğu Anadolu Bölgesinin sosyal, ekonomik ve kültürel kalkınmasında önemli sorumluluklar üstlenen Atatürk Üniversitesi, eğitim-öğretim ve bilimsel etkinliklerinin yanı sıra yaklaşık 1200 yataklı Araştırma Hastaneleri ve Diş Hekimliği Fakültesi ile bölgedeki milyonlarca insana sağlık hizmeti vermekte; tarım ve hayvancılık, mühendislik, temel bilimler ve sosyal bilimler alanlarında bölgeye önemli katkılar sağlamaktadır.

Atatürk Üniversitesinde yetişmiş 1000'e yakın Öğretim Üyesi Ülkemizin diğer Üniversitelerinde görev yaparak Türk Yüksek öğretimine katkılarını sürdürmektedir. Atatürk Üniversitesi, topluma kazandırdığı 116.500 mezunuyla, Atatürk İlkeleri doğrultusunda ulusal

değerlerimizi bireysel özgürlüklerle birleştirerek evrensel düşünce ve davranışın geliştirilmesine katkı sağlamaktadır.

Fakültelerin Kuruluşu;

1. Ziraat Fakültesi (1957)
2. Fen Fakültesi (2008)
3. İktisadi ve İdari Bilimler Fakültesi (1964)
4. Tıp Fakültesi (1965)
5. Diş Hekimliği Fakültesi (1970)
6. İlahiyat Fakültesi (1970)
7. Kazım Karabekir Eğitim Fakültesi (1982)
8. Mühendislik Fakültesi (1982)
9. Güzel Sanatlar Fakültesi (1992)
10. İletişim Fakültesi (1997)
11. Eczacılık Fakültesi (1997)
12. Veterinerlik Fakültesi (1997)
13. Bayburt Eğitim Fakültesi (2002)*
14. Erzurum Hukuk Fakültesi (2006)
15. Oltu Yer Bilimleri Fakültesi (2008)
16. Edebiyat Fakültesi (2008)
17. Sağlık Bilimleri Fakültesi (2008)

()2008 yılında kurulan Bayburt Üniversitesine devredilmiştir*

Enstitülerin Kuruluşu;

1. Atatürk İlkeleri ve İnkılap Tarihi Enstitüsü (1977)
2. Fen Bilimleri Enstitüsü (1982)
3. Sağlık Bilimleri Enstitüsü (1982)
4. Sosyal Bilimler Enstitüsü (1982)
5. Güzel Sanatlar Enstitüsü (1992)
6. Türkiyat Araştırmaları Enstitüsü (1992)

Yüksek Okulların Kuruluşu;

1. Hemşirelik Yüksek Okulu (1977)
2. Beden Eğitimi ve Spor Yüksek Okulu (1992)
3. Erzurum Sağlık Yüksek Okulu (1997)
4. Yabancı Diller Yüksek Okulu (2006)
5. Turizm İşletmeciliği ve Otelcilik Yüksek Okulu (2006)

Meslek Yüksek Okullarının Kuruluşu;

1. Erzurum Meslek Yüksek Okulu (1981)
2. Bayburt Meslek Yüksek Okulu (1990)*
3. Erzurum Sağlık Hizmetleri Meslek Yüksek Okulu (1991)
4. Aşkale Meslek Yüksek Okulu (1993)
5. Oltu Meslek Yüksek Okulu (1993)
6. Pasinler Meslek Yüksek Okulu (1993)
7. İspir Hamza Polat Meslek Yüksek Okulu (1995)
8. Narman Meslek Yüksek Okulu (1995)
9. Hınıs Meslek Yüksek Okulu (1998)

(*)2008 yılında kurulan Bayburt Üniversitesine devredilmiştir.

Araştırma ve Uygulama Merkezlerinin Kuruluşu;

1. Halıcılık Eğitim Merkezi (1962)
2. Sağlık Araştırma ve Uygulama Merkezi (1978)
3. Çevre Sorunları Araştırma Merkezi (1978)
4. Bilgisayar Bilimleri Uygulama ve Araştırma Merkezi (1987)
5. Sanayi İşbirliği Geliştirme Merkezi (1988)
6. Deprem Araştırma Merkezi (1989)
7. Avrupa Birliği İlişkileri Araştırma Merkezi (1989)
8. Biyoteknoloji Uygulama ve Araştırma Merkezi (1995)
9. Tıbbi Deneysel Uygulama ve Araştırma Merkezi (1996)
10. Tıbbi ve Aromatik Bitki ve İlaç Araştırma Merkezi (1998)
11. Türk-Ermeni İlişkilerini Araştırma Merkezi (2000)
12. Stratejik Araştırmalar Merkezi (2002)

13. Girişimcilik Araştırma ve Uygulama Merkezi (2005)
14. Organ Nakli Eğitim Araştırma ve Uygulama Merkezi (2005)
15. Türk Kültürü Araştırma ve Uygulama Merkezi (2005)
16. Dil Eğitimi Uygulama ve Araştırma Merkezi (2008)

A-MİSYON VE VİZYONUMUZ

Misyonumuz, İnsan merkezli eğitim ve araştırma faaliyetleriyle nitelikli bireyler yetiştirerek bölgenin ve ülkenin sürdürülebilir kalkınmasına katkı sağlamak.

Vizyonumuz, Eğitim, araştırma ve topluma sunduğu hizmetlerle uluslar arası düzeyde cazibe merkezi olmak.

Değerlerimiz, Bilimsellik, yaratıcı düşünme ve yeniliğe açık olma, ulusal ve evrensel değerlere bağlılık, Türkçeyi doğru ve güzel kullanma, katılımcılık ve paylaşımcılık, şeffaflık, adalet ve özgürlükten yana olma, liyakate değer verme, emeğe saygı gösterme ve başarıyı takdir etme, şikayet etmek yerine çözüm üretme ve uygulama, yaşam boyu öğrenme, eğitimde teori kadar uygulamaya da önem verme; toplumsal, kültürel, çevresel ve sanatsal duyarlılık, toplam kalite yönetimi felsefesini benimseme, kaynakları etkin kullanma, sürekli ilerlemeyi ve yeniliği teşvik etme, insan haklarına ve düşünce farklılıklarına saygılı olma, iyi yönetim anlayışını benimseme ve uygulama.

B-YETKİ, GÖREV VE SORUMLULUKLAR

Üniversitelerin yetki, görev ve sorumlulukları; 18/02/1982 tarihinde yayımlanan “Üniversitelerde Akademik Teşkilat Yönetmeliğine” göre belirlenmiştir.

Üniversite

Bilimsel özerkliğe ve kamu tüzel kişiliğine sahip, yüksek düzeyde eğitim öğretim, bilimsel araştırma ve yayın yapan ve fakülte, enstitü, yüksekokul, bölüm, anabilim dalı, ana sanat dalı, bilim dalı, sanat dalı, araştırma ve uygulama merkezlerinden oluşan bir yükseköğretim kurumudur. Üniversite, devlet kalkınma planları ilke ve hedefleri doğrultusunda ve yükseköğretim planlaması çerçevesinde, Yükseköğretim Kurulunun olumlu görüşü veya önerisi üzerine kanunla kurulur.

Rektör; Seçimi ve Atanması

Görevdeki rektörün çağrısı ile toplanacak öğretim üyeleri tarafından altı rektör adayı seçilerek belirlenir. Belirlenen rektör adaylarından Yükseköğretim Kurulunun seçeceği üç aday atanmak üzere Cumhurbaşkanı'na sunulur.

Cumhurbaşkanı bu üç adaydan birini rektör olarak atar. Üniversite veya Yüksek Teknoloji Enstitüsü tüzel kişiliğini temsil eden rektörlerin görev süresi dört yıldır. Süresi sona erenler iki dönemden fazla rektörlük yapmamış olmak kaydıyla yeniden rektör olarak seçilip atanabilirler.

Rektör adayı seçimleri gizli oyla yapılır. Oy veren öğretim üyeleri oy pusulasına yalnız bir isim yazabilir. Birinci toplantıda öğretim üyelerinin en az yarısının hazır olması aranır. Çoğunluk sağlanamadığı takdirde toplantı kırk sekiz saat ertelenir ve nisap aranmaksızın seçim yapılır. Geçerli oylara göre en çok oy alan altı kişi aday olarak seçilmiş sayılır. Adayların eşit oy almaları halinde öncelik sırası kur'a çekilmek suretiyle belirlenir. Seçim sonucu bir tutanakla tespit edilerek, tutanak ve aday olarak belirlenen altı kişinin özgeçmişleri rektör tarafından Yükseköğretim Kurulu Başkanlığı'na gönderilir.

Yapılan seçimde aday sayısı altıdan eksik olduğu takdirde rektör adayı belirleme işlemi tamamlanmamış sayılır. Bu durum Yükseköğretim Kuruluna bildirilir ve her seferinde en geç bir ay içinde yeni aday seçimi için görevdeki rektör, öğretim üyelerini tekrar toplantıya çağırır. Yeni rektör atanıncaya kadar rektör veya vekilinin görevi devam eder.

Rektörlerin yaş haddi altmış yedidir. Ancak rektör atanmış olanlarda görev süresi bitinceye kadar yaş haddi aranmaz.

Vakıflarca kurulan üniversitelerde rektör, Yükseköğretim Kurulunun olumlu görüşü alınarak, mütevelli heyet tarafından atanır.

Rektör, çalışmalarında kendisine yardım etmek üzere, Üniversitenin aylıklı profesörleri arasından ikiden az olmamak kaydıyla, en çok üç kişiyi rektör yardımcısı olarak seçer. Ancak merkezi açık öğretim yapmakla görevli üniversitelerde, gerekli hallerde rektör tarafından beş rektör yardımcısı seçilebilir. Rektör yardımcıları, rektör tarafından beş yıl için atanır. Rektör gerekli gördüğü hallerde yardımcılarını değiştirebilir. Rektörün görevi sona erdiğinde yardımcılarının da görev süresi sona erer.

Rektör iznini Yükseköğretim Kurulu Başkanından alır. Rektör üniversite merkezinin bulunduğu şehirden başka şehirlerde bulunan, üniversiteye bağlı birimlerdeki çalışmalar ile Üniversitelerarası Kurul ve Rektörler Komitesi toplantılarına katılmak üzere yapacağı seyahatler dışında kalan, görev ve seyahatlerini Yükseköğretim Kurulu Başkanına bildirir. Bu şekilde görevden ayrılmaların on beş günü geçmesi halinde Başkan Yükseköğretim Kuruluna bilgi verir.

Rektör görev başında olmadığı zaman yardımcılarında birini vekil bırakır. Göreve vekalet altı aydan fazla sürerse yeni bir rektör atanır.

Görev, yetki ve sorumlulukları:

1. Üniversite kurullarına başkanlık etmek; yükseköğretim üst kuruluşlarının kararlarını uygulamak, üniversite kurullarının önerilerini inceleyerek karara bağlamak ve üniversiteye bağlı kuruluşlar arasında düzenli çalışmayı sağlamak,
2. Her eğitim-öğretim yılı sonunda ve gerektiğinde üniversitenin eğitim öğretim bilimsel araştırma ve yayın faaliyetleri hakkında Üniversitelerarası Kurula bilgi vermek,
3. Üniversitenin yatırım programlarını, bütçesini ve kadro ihtiyaçlarını, bağlı birimlerinin ve üniversite yönetim kurulu ile senatosunun görüş ve önerilerini aldıktan sonra hazırlamak ve Yükseköğretim Kuruluna sunmak,

4. Gerekli gördüğü hallerde üniversiteyi oluşturan kuruluş ve birimlerde görevli öğretim elemanlarının ve diğer personelin görev yerlerini değiştirmek veya bunlara yeni görevler vermek,
5. Üniversitenin birimleri ve her düzeydeki personeli üzerinde genel gözetim ve denetim görevini sürdürmek,
6. Kanun ve yönetmeliklerle kendisine verilen diğer görevleri yapmaktır. Rektör, üniversitenin ve bağlı birimlerinin öğretim kapasitesinin rasyonel bir şekilde kullanılmasında ve geliştirilmesinde, öğrencilere gerekli sosyal hizmetlerin sağlanmasında, gerektiği zaman güvenlik önlemlerinin alınmasında, eğitim-öğretim, bilimsel araştırma ve yayın faaliyetlerinin devlet kalkınma planı ilke ve hedefleri doğrultusunda planlanıp yürütülmesinde, bilimsel ve idari gözetim ve denetimin yapılmasında ve bu görevlerin alt birimlere aktarılmasında, takip ve kontrol edilmesinde ve sonuçlarının alınmasında birinci derecede yetkili ve sorumludur.

Senato

a) Kuruluş ve İşleyişi: Senato rektörün başkanlığında, rektör yardımcıları, dekanlar ve her fakülteden, fakülte kurullarınca üç yıl için seçilecek birer öğretim üyesi ile rektörlüğe bağlı enstitü ve yüksekokul müdürlerinden oluşur.

Senato, her öğretim yılı başında ve sonunda olmak üzere yılda en az iki defa toplanır. Rektör, gerekli gördüğü hallerde senatoyu toplantıya çağırır.

b) Görevleri: Senato, üniversitenin akademik organı olup aşağıdaki görevleri yapar:

1. Üniversitenin eğitim-öğretim, bilimsel araştırma ve yayın faaliyetlerinin esasları hakkında karar almak,
2. Üniversitenin bütününe ilgilendiren kanun ve yönetmelik taslaklarını hazırlamak veya görüş bildirmek,
3. Rektörün onayından sonra Resmi Gazete’de yayımlanarak yürürlüğe girecek olan üniversite veya üniversitenin birimleri ile ilgili yönetmelikleri hazırlamak,
4. Üniversitenin yıllık eğitim-öğretim programını ve takvimini inceleyerek karara bağlamak.
5. Bir sınava bağlı olmayan fahri akademik unvanları vermek ve fakülte kurullarının bu konudaki önerilerini karara bağlamak,

6. Fakülte kurulları ile rektörlüğe bağlı enstitü ve yüksekokul kurullarının kararlarına yapılacak itirazları inceleyerek karara bağlamak,
7. Üniversite yönetim kuruluna üye seçmek,
8. Kanun ve yönetmeliklerle kendisine verilen diğer görevleri yapmaktır.

Üniversite Yönetim Kurulu

a) Kuruluş ve İşleyişi: Üniversite yönetim kurulu, rektörün başkanlığında dekanlardan, üniversiteye bağlı değişik öğretim birim ve alanlarını temsil edecek şekilde senatoca dört yıl için seçilecek üç profesörden oluşur. Rektör gerektiğinde yönetim kurulunu toplantıya çağırır. Rektör yardımcıları oy hakkı olmaksızın yönetim kurulu toplantılarına katılabilirler.

b) Görevleri: Üniversite yönetim kurulu idari faaliyetlerde rektöre yardımcı bir organ olup aşağıdaki görevleri yapar:

1. Yükseköğretim üst kuruluşları ile senato kararlarının uygulanmasında belirlenen plan ve programlar doğrultusunda rektöre yardım etmek,
2. Faaliyet plan ve programlarının uygulanmasını sağlamak, üniversiteye bağlı birimlerin önerilerini dikkate alarak yatırım programını, bütçe tasarısı taslağını incelemek ve kendi önerileri ile birlikte rektörlüğe sunmak,
3. Üniversite yönetimi ile ilgili olarak rektörün getireceği konularda karar almak,
4. Fakülte, enstitü ve yüksekokul yönetim kurullarının kararlarına yapılacak itirazları inceleyerek kesin karara bağlamak,
5. Kanun ve yönetmeliklerle verilen diğer görevleri yapmaktır.

Fakülteler

Fakülte; yüksek düzeyde eğitim-öğretim, bilimsel araştırma ve yayın yapan ve kendisine enstitü, yüksekokul ve benzeri kuruluşlar bağlanabilen bir yükseköğretim kurumudur ve kanunla kurulur. Fakülte, genellikle her biri en az ayrı bir eğitim programı yürüten bölümlerden oluşur. Bir eğitim programı uygulayan fakültelerde bir bölüm bulunur.

Dekan

a) Atanması: Fakültenin ve birimlerinin temsilcisi olan dekan, rektörün önereceği, üniversite içinden veya dışından üç profesör arasından Yükseköğretim Kurulunca üç yıl süre ile seçilir ve normal usul ile atanır. Süresi biten dekan yeniden atanabilir.

Dekan kendisine çalışmalarında yardımcı olmak üzere fakültenin aylıklı öğretim üyeleri arasından en çok iki kişiyi dekan yardımcısı olarak seçer. Dekan yardımcıları dekan tarafından en çok üç yıl için atanır. Dekan gerekli gördüğü hallerde yardımcılarını değiştirebilir. Dekanın görevi sona erdiğinde yardımcılarının görevi de sona erer.

Dekana, görevi başında olmadığı zaman yardımcılarında biri vekalet eder. Göreve vekalet altı aydan fazla sürerse, yeni bir dekan atanır.

b) Görev, yetki ve sorumlulukları:

1. Fakülte kurullarına başkanlık etmek, fakülte kurullarının kararlarını uygulamak ve fakülte birimleri arasında düzenli çalışmayı sağlamak,
2. Her öğretim yılı sonunda ve istendiğinde fakültenin genel durumu ve işleyişi hakkında rektöre rapor vermek,
3. Fakültenin ödenek ve kadro ihtiyaçlarını gerekçesi ile birlikte rektörlüğe bildirmek, fakülte bütçesi ile ilgili öneriyi fakülte yönetim kurulunun da görüşünü aldıktan sonra rektörlüğe sunmak,
4. Fakültenin birimleri ve her düzeydeki personeli üzerinde genel gözetim ve denetim görevini sürdürmek,
5. Kanun ve yönetmeliklerle kendisine verilen diğer görevleri yapmaktır. Dekan; fakültenin ve bağlı birimlerinin öğretim kapasitesinin rasyonel bir şekilde kullanılmasında ve geliştirilmesinde, gerektiği zaman güvenlik önlemlerinin alınmasıyla, öğrencilere gerekli

sosyal hizmetlerin sağlanmasında, eğitim-öğretim, bilimsel araştırma ve yayın faaliyetlerinin düzenli bir şekilde yürütülmesinde, bütün faaliyetlerin gözetim ve denetiminin yapılmasında, takip ve kontrol edilmesinde ve sonuçlarının alınmasında rektöre karşı birinci derecede sorumludur.

Fakülte Kurulu

Kuruluş ve işleyişi: Fakülte kurulu, dekanın başkanlığında fakülteye bağlı bölümlerin başkanları ile varsa fakülteye bağlı enstitü ve yüksekokul müdürlerinden ve üç yıl için fakültedeki profesörlerin kendi aralarından seçecekleri üç, doçentlerin kendi aralarından seçecekleri iki, yardımcı doçentlerin kendi aralarından seçecekleri bir öğretim üyesinden oluşur.

Fakülte kurulu olağan toplantılarını her yarıyıl başında ve sonunda yapar.

Dekan, gerekli gördüğü hallerde fakülte kurulunu toplantıya çağırır.

Görevleri: Fakülte kurulu, akademik bir organ olup aşağıdaki görevleri yapar:

1. Fakültenin eğitim-öğretim, bilimsel araştırma ve yayın faaliyetlerini ve bu faaliyetlerle ilgili esasları, plan, program ve eğitim-öğretim takvimini kararlaştırmak,
2. Fakülte yönetim kuruluna üye seçmek,
3. Kanun ve yönetmeliklerle verilen diğer görevleri yapmaktır.

Fakülte Yönetim Kurulu

Kuruluş ve işleyişi: Fakülte yönetim kurulu, dekanın başkanlığında fakülte kurulunun üç yıl için seçeceği üç profesör, iki doçent ve bir yardımcı doçentten oluşur.

Fakülte yönetim kurulu dekanın çağrısı üzerine toplanır. Yönetim kurulu gerekli gördüğü hallerde geçici çalışma grupları, eğitim-öğretim koordinatörlükleri kurabilir ve bunların görevlerini düzenler.

Görevleri: Fakülte yönetim kurulu, idari faaliyetlerde dekana yardımcı bir organ olup aşağıdaki görevleri yapar:

1. Fakülte kurulunun kararları ile tespit ettiği esasların uygulanmasında dekana yardım etmek,
2. Fakültenin eğitim-öğretim, plan ve programları ile akademik takvimin uygulanmasını sağlamak,
3. Fakültenin yatırım, program ve bütçe tasarısını hazırlamak,
4. Dekanın, fakülte yönetimi ile ilgili olarak getireceği bütün işlerde karar almak,
5. Öğrencilerin kabulü, ders intibakları ve çıkarılmaları ile eğitim-öğretim ve sınavlara ait işlemleri hakkında karar vermek,
6. Kanun ve yönetmeliklerle verilen diğer görevleri yapmaktır.

Enstitüler

Üniversite ve fakültelerde kurulan enstitüler, birden fazla benzer ve ilgili bilim dallarında lisansüstü eğitim-öğretim, bilimsel araştırma ve uygulama yapan birimlerdir ve kanunla kurulurlar. Enstitüler, ana bilim dallarından oluşur. Üniversite ve fakültelerde lisansüstü eğitim bu maksatla kurulan enstitüler tarafından düzenlenir.

Lisansüstü eğitimi düzenleyecek enstitüleri henüz kurulmamış bulunan üniversitelerde, lisansüstü eğitim programları senatolarınca yapılacak yönerge esaslarına göre yürütülür. Sağlık ve Sosyal Yardım Bakanlığı mevzuatı hükümleri uyarınca yürütülecek uzmanlık eğitimi tıp fakültelerince uygulanır.

Enstitünün organları; enstitü müdürü, enstitü kurulu ve enstitü yönetim kuruludur.

Enstitü müdürü, ilgili fakülte dekanının önerisi üzerine rektör tarafından üç yıl için atanır. Rektörlüğe bağlı enstitülerde bu atama doğrudan rektör tarafından yapılır. Süresi biten müdür yeniden atanabilir. Rektör ve dekan öneri ve atamalarda ilgili öğretim üyeleri ile gereken istişarelerde bulunurlar.

Müdürün, enstitüde görevli, aylıklı öğretim elemanları arasından üç yıl için atayacağı en çok iki yardımcısı bulunur. Müdür gerektiğinde yardımcılarını değiştirebilir. Müdürün görevi sona erdiğinde yardımcılarının görevleri de sona erer.

Müdüre vekalet etmede veya müdürlüğün boşalmasında yapılacak işlem, dekanlarda olduğu gibidir.

Enstitü müdürü, 2547 sayılı Kanun ile dekanlara verilmiş olan görevleri enstitü bakımından yerine getirir.

Enstitü Kurulu; müdürün başkanlığında, müdür yardımcıları ve enstitüdeki ana bilim dalı başkanlarından oluşur.

Enstitü yönetim kurulu; müdürün başkanlığında, müdür yardımcıları, müdür tarafından gösterilecek altı aday arasından enstitü kurulu tarafından üç yıl için seçilecek üç öğretim üyesinden oluşur.

Enstitü kurulu ve enstitü yönetim kurulu, 2547 sayılı Kanun'la fakülte kurulu ve fakülte yönetim kuruluna verilmiş görevleri enstitü bakımından yerine getirirler.

Yüksekokullar

Yüksekokullar; önlisans veya lisans düzeyinde belirli bir mesleğe yönelik eğitim-öğretime ağırlık veren yükseköğretim kurumlarıdır. Yüksekokullar her biri ayrı bir eğitim-öğretim programı yürüten bölümlerden veya anabilim veya ana sanat dallarından oluşur ve kanunla kurulurlar.

Yüksekokulların organları, yüksekokul müdürü, yüksekokul kurulu, yüksekokul yönetim kuruludur.

Yüksekokul müdürü, üç yıl için ilgili fakülte dekanının önerisi üzerine rektör tarafından atanır. Rektörlüğe bağlı yüksekokullarda bu atama doğrudan rektör tarafından yapılır. Süresi biten müdür yeniden atanabilir.

Müdürün okulda görevli aylıklı öğretim elemanları arasından üç yıl için atayacağı en çok iki yardımcısı bulunur. Müdür gerekli gördüğü hallerde yardımcılarını değiştirebilir. Müdürün görevi sona erdiğinde yardımcılarının görevleri de sona erer.

Müdüre vekalet etmede veya müdürlüğün boşalmasında yapılacak işlem, dekanlarda olduğu gibidir.

Yüksekokul müdürü, 2547 sayılı Kanun ile dekanlara verilmiş olan görevleri yüksekokul bakımından yerine getirir.

Yüksekokul kurulu; müdürün başkanlığında, müdür yardımcıları ve okuldaki bölüm, anabilim veya ana sanat dalı başkanlarından oluşur.

Yüksekokul yönetim kurulu; müdürün başkanlığında, müdür yardımcıları ile müdürün göstereceği altı aday arasından yüksekokul kurulu tarafından üç yıl için seçilecek üç öğretim üyesinden oluşur.

Yüksekokul kurulu ve yüksekokul yönetim kurulu, 2547 sayılı Kanun'la fakülte kurulu ve fakülte kurulu yönetim kuruluna verilmiş görevleri yüksekokul bakımından yerine getirirler.

Bölümler; fakülte ve yüksekokulların amaç, kapsam ve nitelik yönünden bir bütün oluşturan ve lisans düzeyini de içeren en az bir eğitim-öğretim, bilim ve sanat dallarında araştırma ve uygulama yapan birimlerdir. Ancak, Tıp, Diş Hekimliği, Eczacılık, Veteriner, Hukuk ve İlahiyat gibi geleneksel olarak lisans düzeyinde bir eğitim-öğretim programı uygulayarak tek tür diploma veren yükseköğretim kurumlarında en çok üç bölüm kurulabilir. Yükseköğretim kurumları içinde bölüm açılmasına, birleştirilmesine veya kapatılmasına doğrudan veya üniversitelerden gelecek önerilere göre Yükseköğretim Kurulu karar verir. Bir diplomaya yönelik eğitim programı uygulamayan, Türkçe, yabancı diller, inkılap tarihi, plastik sanatlar, müzik ve beden eğitimi bölümleri rektörlüğe bağlı olarak da kurulabilir.

Bölümler, birbirini tamamlayan veya birbirine yakın anabilim veya ana sanat dallarından oluşur. Bir fakültede veya yüksekokulda aynı veya benzer nitelikte eğitim-öğretim yapan birden fazla bölüm bulunamaz.

Bir bölümlü fakültelerde dekan aynı zamanda bölüm başkanıdır. Bölüm başkanı, o bölümün aylıklı profesörleri, bulunmadığı takdirde doçentleri, doçent de bulunmadığı takdirde yardımcı doçentleri arasından o bölümü oluşturan anabilim veya anasanat dalı başkanlarının 15 gün içinde verecekleri yazılı görüşlerini dikkate alarak bir hafta içinde fakültelerde, dekanca; fakülteye bağlı yüksekokullar ve konservatuvarlarda müdürün önerisi üzerine dekanca; rektörlüğe bağlı yüksekokullar ve konservatuvarlarda müdürün önerisi üzerine rektörce atanır. Dekan atamaları rektörlüğe bildirir.

Bölüm başkanı, bölümündeki öğretim üyelerinden iki kişiyi üç yıl için başkan yardımcısı olarak atayabilir. Bölüm başkanı gerekli gördüğünde yardımcıları değiştirebilir. Bölüm başkanının görevi sona erdiğinde yardımcıların görevleri de sona erer.

Bölüm başkanı, bölümün her düzeydeki eğitim-öğretim ve araştırmalarından ve bölümle ilgili her türlü faaliyetin düzenli ve verimli olarak yürütülmesinden, kaynakların etkili bir biçimde kullanılmasını sağlamaktan sorumludur. Bölüm başkanı fakülte veya yüksekokul kuruluna atılır ve bölümü temsil eder. Bölümde görevli öğretim elemanlarının görevlerini yapmaları bölüm başkanı tarafından izlenir ve denetlenir. Bölüm başkanı, her öğretim yılı sonunda bölümün geçmiş yıldaki eğitim-öğretim ve araştırma faaliyeti ile gelecek yıldaki çalışma planını açıklayan raporu bağlı bulunduğu rektör, dekan veya yüksekokul müdürüne sunar. Bölüm Kurulu; bölüm başkanının başkanlığında, varsa yardımcıları, o bölümü oluşturan anabilim veya anasanat dalları başkanlarından oluşur. Bölüm kurulu, bölüm ile bölüme bağlı anabilim veya anasanat dallarının eğitim-öğretim uygulama ve araştırma faaliyetlerinin, programlarının, araç, gereç ve fiziksel imkanlarından en etkin biçimde yararlanmak için gerekli planların ve işbirliği esaslarının hazırlanması hususunda görüş bildirir. Bölüm kurulunun bu konularda hazırlayacağı öneriler, bölüm başkanının onayından sonra uygulanır.

Anabilim veya Anasanat Dalı

Anabilim veya anasanat dalı, bölümü oluşturan ve en az bir bilim veya sanat dalını kapsayan eğitim-öğretim uygulama ve araştırma faaliyetlerinin yürütüldüğü akademik bir birimdir. Anabilim veya anasanat dallarının kurulmasına, birleştirilmesine veya kaldırılmasına doğrudan veya üniversitelerden gelecek önerilere göre Yükseköğretim Kurulu karar verir. Anabilim veya anasanat dalı başkanı, o anabilim veya anasanat dalının profesörleri, bulunmadığı takdirde doçentleri, bulunmadığı takdirde yardımcı doçentleri, yardımcı doçent de bulunmadığı takdirde öğretim görevlileri arasından, o anabilim veya anasanat dalında görevli öğretim üyeleri ve öğretim görevlilerince seçilir ve bir hafta içinde yüksekokul müdürü, konservatuvar müdürü veya dekan tarafından atanır. Anabilim veya anasanat dalı başkanı olarak atanabilecek öğretim üyesi veya öğretim görevlisi sayısının en çok iki olması halinde, başkan, yüksekokul müdürü, konservatuvar müdürü veya dekan tarafından doğrudan atanır. Atamalar rektörlüğe bildirilir.

Anabilim veya anasanat dalı kurulu, bilim veya sanat dalı başkanlarından oluşur. Anabilim veya anasanat dalının, yalnız bir bilim veya sanat dalını kapsadığı durumlarda, anabilim veya anasanat dalı kurulu bütün öğretim üyelerinden ve öğretim görevlilerinden oluşur. Anabilim veya anasanat dalı kurulu, ilgili anabilim veya anasanat dalı programlarının planlanması ve uygulanmasında anabilim veya anasanat dalı başkanına görüş bildirir.

Bilim veya Sanat Dalı

Bilim veya sanat dalı, anabilim veya anasanat dalı içinde eğitim-öğretim, araştırma ve uygulama yapan bir birimdir. Anabilim veya anasanat dallarına bağlı olarak bilim veya sanat dalı kurulmasına ilgili anabilim veya anasanat dalı başkanı, bölüm başkanı ve dekanın ortak önerileri üzerine Yükseköğretim Kurulunun olumlu görüşü alınarak üniversite senatosunca karar verilir.

Bilim veya sanat dalı başkanı, o bilim veya sanat dalının profesörleri, bulunmadığı takdirde doçentleri, bulunmadığı takdirde yardımcı doçentleri, yardımcı doçent de bulunmadığı takdirde öğretim görevlileri arasından, o bilim veya sanat dalında görevli öğretim üyeleri ve öğretim görevlilerince seçilir ve bir hafta içinde yüksekokul müdürü, konservatuvar müdürü veya dekan tarafından atanır. Bilim veya sanat dalı başkanı olarak atanabilecek öğretim üyesi veya öğretim görevlisi sayısının en çok iki olması halinde başkan, yüksekokul müdürü, konservatuvar müdürü veya dekan tarafından doğrudan atanır. Atamalar rektörlüğe bildirilir.

Bilim veya sanat dalı kurulu, o bilim veya sanat dalında görevli profesör, doçent, yardımcı doçent ile öğretim görevlilerinden oluşur. Bilim veya sanat dalı kurulu, ders programlarının, araştırmaların hazırlanma ve uygulamaları ile ilgili önerilerini bilim veya sanat dalı başkanına sunar.

Yöneticilerle İlgili Ortak Hükümler

Bölüm, anabilim, anasanat, bilim ve sanat dalları başkanlarının görev süreleri üç yıldır. Süresi biten başkan yeniden aynı usullerle atanabilir. Bölüm başkanları ile yardımcıları devamlı statüde veya devlet memurlarının tâbi oldukları mesai saatlerine ve süresine tâbi olmak şartıyla kısmi statüde olan öğretim üyeleri arasından bu Yönetmeliğin 14; anabilim, anasanat, bilim ve sanat dalları başkanları ile yardımcıları devamlı statüde veya devlet memurlarının tâbi olduğu mesai saatlerine ve süresine tâbi olmak şartıyla kısmi statüde olan öğretim üyeleri,

bulunmadığı taktirde öğretim görevlileri arasında Yönetmeliğin 16. ve 17. Maddelerinde belirtilen esaslara göre seçilir. Gerektiğinde, bir kişide birden fazla yöneticilik görevi, ancak rektörün onayı ile toplanabilir. Dekan gerekli gördüğü hallerde değişik eğitim birimlerinin koordinatörlüğünü yapar. Ancak birden fazla anabilim dalının kapsandığı bölümlerde bölüm başkanı bir anabilim dalı başkanlığını, birden fazla bilim dalının kapsandığı anabilim dallarında, anabilim dalı başkanı bir bilim dalı başkanlığını üstlenebilir. Dekan gerekli gördüğü hallerde değişik eğitim birimlerinin koordinatörlüğünü yapar.

Başkanlık görevinde bir doçentin bulunması halinde bir profesörün, bir yardımcı doçentin bulunması halinde profesör veya doçentin, bir öğretim görevlisinin bulunması halinde ise bir öğretim üyesinin aynı birimde görevlendirilmesi ile başkanlık görevi sona erer. Boşalan başkanlık görevine usulüne göre yeni başkan atanır. Bir birimde başkanlık yapan yardımcı doçentin veya öğretim görevlisinin görev sürelerinin bitiminde başkanlık görevleri de sona erer.

Bölüm, anabilim, anasanat, bilim ve sanat dalı başkanları görevi başında bulunamayacağı süreler için yardımcılarını veya öğretim üyelerinden birini vekil olarak bırakırlar. Herhangi bir nedenle altı aydan fazla ayrılmalarda kalan süreyi tamamlamak üzere aynı yöntemle yeni bir başkan atanır.

Anabilim veya anasanat dalı, bilim veya sanat dalı başkanlıkları boşaldığında, yükseköğretim müdürü, konservatuvar müdürü veya dekan, o anabilim veya anasanat, bilim veya sanat dalında görevli öğretim üyelerini ve öğretim görevlilerini, boşalmış olan dal başkanını seçmek üzere bir hafta içinde toplantıya çağırır. Seçimler üye tam sayısının yarısından bir fazlasının katılımı ile gizli oyla yapılır. Başkan katılan üye sayısının salt çoğunluğu ile seçilir. Anabilim veya anasanat, bilim veya sanat dalı başkanlarının seçiminde ikinci tur sonunda salt çoğunluğun sağlanmaması halinde, üçüncü turda en çok oy alan aday seçilmiş olur.



Resim 2 Üniversiteden bir görünüm

Yükseköğretim Kurumlarının İdari Teşkilatı ve Görevleri

Yükseköğretim Kurumlarının İdari Teşkilatı ve Görevleri, Yükseköğretim Üst Kuruluşları ile Yükseköğretim Kurumlarının İdari Teşkilatı Hakkında 07/10/1983 tarih ve 124 sayılı Kanun Hükmünde Kararnamenin yedinci bölümde belirtilmiştir.

Üniversite İdari Teşkilatı aşağıdaki birimlerden oluşur:

- a) Genel Sekreterlik,
- b) Yapı İşleri ve Teknik Daire Başkanlığı,
- c) Personel Daire Başkanlığı,
- d) İdari ve Mali İşler Daire Başkanlığı
- e) Öğrenci İşleri Daire Başkanlığı,
- f) Sağlık,Kültür ve Spor Daire Başkanlığı,
- g) Kütüphane ve Dökümantasyon Daire Başkanlığı,
- h) Bilgi İşlem Daire Başkanlığı,
- i) Hukuk Müşavirliği,
- j) Strateji Geliştirme Daire Başkanlığı

Genel Sekreterlik

1. Genel Sekreterlik, bir Genel Sekreter ile en çok iki Genel Sekreter Yardımcısından ve bağlı birimlerden oluşur.
2. Genel Sekreter,üniversite idari teşkilatının başıdır ve bu teşkilatın çalışmasından Rektöre karşı sorumludur.
3. Genel Sekreter,üniversite idari teşkilatının başı olarak yapacağı görevler dışında,kendisi ve kendisine bağlı birimler aracılığı ile aşağıdaki görevleri yerine getirir.
 - a) Üniversite idari teşkilatında bulunan birimlerin verimli,düzenli ve uyumlu şekilde çalışmasını sağlamak,
 - b) Üniversite Senatosu ile Üniversite Yönetim Kurulunda oya katılmaksızın raportörlük görevi yapmak; bu kurullarda alınan kararların yazılması,korunması ve saklanmasını sağlamak,
 - c) Üniversite Senatosu ile Üniversite Yönetim Kurulunun kararlarını üniversiteye bağlı birimlere iletme,
 - d) Üniversite idari teşkilatında görevlendirilecek personel hakkında rektöre öneride bulunmak,
 - e) Basın ve halkla ilişkiler hizmetinin yürütülmesini sağlamak,
 - f) Rektörlüğün yazışmalarını yürütmek,
 - g) Rektörlüğün protokol,ziyaret ve tören işlerini düzenlemek,
 - h) Rektör tarafından verilecek benzeri görevleri yapmak.

Yapı İşleri ve Teknik Daire Başkanlığı

Yapı İşleri ve Teknik Daire Başkanlığının görevleri şunlardır:

- a) Üniversite bina ve tesislerinin projelerini yapmak, ihale dosyalarını hazırlamak, yapı ve onarımla ilgili ihaleleri yürütmek, inşaatları kontrol etmek ve teslim almak, bakım ve onarım işlerini yapmak,
- b) Kalorifer, kazan dairesi, soğuk oda, jeneratör, havalandırma sistemleri ile telefon santrali, çevre düzenleme ve araç işletme, asansör bakım ve onarımı ile benzer işleri yürütmek.

Personel Daire Başkanlığı

Personel Daire Başkanlığının görevleri şunlardır:

- a) Üniversitenin insan gücü planlaması ve personel politikasıyla ilgili çalışmalar yapmak, personel sisteminin geliştirilmesiyle ilgili önerilerde bulunmak,
- b) Üniversite personelinin atama, özlük ve emeklilik işleriyle ilgili işlemleri yapmak,
- c) İdari personelin hizmet öncesi ve hizmet içi eğitimi programlarını düzenlemek ve uygulamak,
- d) Verilecek benzeri görevleri yapmak.

İdari ve Mali İşler Daire Başkanlığı

İdari ve Mali İşler Daire Başkanlığının görevleri şunlardır:

- a) Üniversitenin ayniyat işleri ile her türlü ödeme ve tahsil işlerini yürütmek.
- b) Araç, gereç ve malzemenin temini ile ilgili hizmetleri yürütmek.
- c) Temizlik, aydınlatma, ısıtma, bakım, onarım ve benzeri işleri yapmak.
- d) Basın ve grafik işleri ile evrak, yazı, teksir hizmetlerini yerine getirmek.
- e) Sivil savunma, güvenlik ve çevre kontrolü işlerini yürütmek.
- f) Verilecek benzeri görevleri yapmak.

Öğrenci İşleri Daire Başkanlığı

Öğrenci İşleri Daire Başkanlığının görevleri şunlardır:

- a) Öğrencilerin yeni kayıt,kabul ve ders durumları ile ilgili gerekli işleri yapmak,
- b) Mezuniyet,kimlik,burs,mezunların izlenmesi işlemlerini yürütmek,
- c) Verilecek diğer benzeri görevleri yerine getirmek.

Sağlık,Kültür ve Spor Daire Başkanlığı

Sağlık, Kültür ve Spor Daire Başkanlığının görevleri şunlardır:

- a) Öğrencilerin ve personelin, sağlık işleri ve tedavileri ile ilgili hizmetleri yürütmek,
- b) Öğrencilerin ve personelin barınma, yemek ve benzeri ihtiyaçlarını karşılamak,
- c) Öğrencilerin ve personelin, spor, kültürel ve sosyal ihtiyaçlarını karşılayacak faaliyetleri düzenlemek.

Kütüphane ve Dokümantasyon Daire Başkanlığı

Kütüphane ve Dokümantasyon Daire Başkanlığının görevleri şunlardır:

- a) Üniversite kütüphanelerinin gerekli her türlü hizmetlerini karşılamak,
- b) Baskı, film, video bant, mikrofilm gibi kayıt katalogları ve hizmete sunma işlemleri ile bibliyografik tarama çalışmalarını yapmak,
- c) Verilecek benzeri diğer görevleri yerine getirmek.

Bilgi İşlem Daire Başkanlığı

Bilgi İşlem Daire Başkanlığının görevleri şunlardır:

- a) Üniversitedeki bilgi işlem sistemini işletmek; eğitim, öğretim ve araştırmalara destek olmak,
- b) Üniversitenin ihtiyaç duyacağı diğer bilgi işlem hizmetlerini yerine getirmek.

Hukuk Müşavirliği

Hukuk Müşavirliğinin görevleri şunlardır:

- a) Üniversitenin öğrencileri,diğer kişi ve kurumlarla olan anlaşmazlık ve uyuşmazlıklarında adli ve idari mercilerde üniversitenin haklarını savunmak,

- b) Üniversitenin tasarruflarının yürürlükteki kanunlara uygun olarak icrasında, idareye yardımcı olmak,
- c) Verilecek benzeri diğer görevleri yerine getirmek.

Strateji Geliştirme Daire Başkanlığı

Strateji Geliştirme Daire Başkanlığı, 24.12.2003 tarih ve 25326 sayılı Resmi Gazetede yayımlanan 5018 sayılı Kamu Mali Yönetimi ve Kontrol Kanununun 60.maddesi ile 24.12.2005 tarih ve 26033 sayılı Resmi Gazetede yayımlanan 5436 sayılı Kamu Mali Yönetimi Ve Kontrol Kanunu İle Bazı Kanun Ve Kanun Hükmünde Kararnemelerde Değişiklik Yapılması Hakkında Kanunun 15/c maddesine istinaden 01.01.2006 tarihinde kurulmuştur.

Görevleri ;

1. İdarenin stratejik plan ve performans programının hazırlanmasını koordine etmek ve sonuçlarının konsolide edilmesi çalışmalarını yürütmek.
2. İzleyen iki yılın bütçe tahminlerini de içeren idare bütçesini, stratejik plan ve yıllık performans programına uygun olarak hazırlamak ve idare faaliyetlerinin bunlara uygunluğunu izlemek ve değerlendirmek.
3. Mevzuatı uyarınca belirlenecek bütçe ilke ve esasları çerçevesinde, ayrıntılı harcama programı hazırlamak ve hizmet gereksinimleri dikkate alınarak ödeneğin ilgili birimlere gönderilmesini sağlamak.
4. Bütçe kayıtlarını tutmak, bütçe uygulama sonuçlarına ilişkin verileri toplamak, değerlendirmek ve bütçe kesin hesabı ile malî istatistikleri hazırlamak.
5. İlgili mevzuatı çerçevesinde idare gelirlerini tahakkuk ettirmek, gelir ve alacaklarının takip ve tahsil işlemlerini yürütmek.
6. Genel bütçe kapsamı dışında kalan idarelerde muhasebe hizmetlerini yürütmek.
7. Harcama birimleri tarafından hazırlanan birim faaliyet raporlarını da esas alarak idarenin faaliyet raporunu hazırlamak.
8. İdarenin mülkiyetinde veya kullanımında bulunan taşınır ve taşınmazlara ilişkin icmal cetvellerini düzenlemek.
9. İdarenin yatırım programının hazırlanmasını koordine etmek, uygulama sonuçlarını izlemek ve yıllık yatırım değerlendirme raporunu hazırlamak.

10. İdarenin, diğer idareler nezdinde takibi gereken malî iş ve işlemlerini yürütmek ve sonuçlandırmak.
11. Malî kanunlarla ilgili diğer mevzuatın uygulanması konusunda üst yöneticiye ve harcama yetkililerine gerekli bilgileri sağlamak ve danışmanlık yapmak.
12. Ön malî kontrol faaliyetini yürütmek.
13. İç kontrol sisteminin kurulması, standartlarının uygulanması ve geliştirilmesi konularında çalışmalar yapmak.
14. Malî konularda üst yönetici tarafından verilen diğer görevleri yapmak.

Üniversite Hastanesi Başmüdürlüğü

Hastane bulunan üniversitelerde, Hastane Başmüdürlüğünün görevleri şunlardır:

1. Hastanenin düzenli işlemlerini ve iyi hizmet vermesini sağlamak.
2. Kayıtların düzgün tutulmasını ve benzeri hizmetlerin görülmesini sağlamak.

Fakülte ve Yüksekokul İdari Teşkilatı ve Görevleri

Bir yerleşke yapısı içerisinde yer alan fakülte ve yüksekokullarda, fakülte ve yüksekokul sekreterine bağlı yeteri kadar uzman ve personelden oluşan sekreterlik, fakültenin veya yüksekokulun idari işlerini yürütür.

Merkezi olmayan bir yerleşim düzenindeki fakülte ve yüksekokullar ile üniversite rektörlüğünün bulunduğu şehirden başka şehirlerdeki fakülte ve yüksekokullarda idari yapı aşağıdaki şekilde düzenlenir.

a) Fakülte İdari Teşkilatı ve Görevleri

1. Fakülte idari teşkilatı, fakülte sekreteri ile sekreterlik bürosundan ve ihtiyaca göre kurulacak öğrenci işleri, personel, kütüphane, mali işler, yayın ve destek hizmetleri biriminden oluşur.
2. Bir fakültede 1.inci fıkrada sayılan birimlerin kurulmasına ilgili üniversitenin önerisi üzerine Yükseköğretim Kurulunca karar verilir.
3. Fakülte sekreteri ile sekreterlik bürosu ve varsa bağlı birimler, fakültenin idari hizmetlerinin yürütülmesinden sorumludurlar.

b) Yüksekokul İdari Teşkilatı ve Görevleri

1. Yüksekokul İdari teşkilatı,yüksekokul sekreteri ile sekreterlik bürosundan ve ihtiyaca göre kurulacak öğrenci işleri, personel, kütüphane,mali işler ve destek hizmetler biriminden oluşur.
2. Bir yüksekokulda, 1`inci fıkrada sayılan birimlerin kurulmasına,ilgili üniversitenin önerisi üzerine Yükseköğretim Kurulunca karar verilir.
3. Yüksekokul sekreteri ile sekreterlik bürosu ve varsa bağlı birimler,yüksekokulun idari hizmetlerinin yürütülmesinden sorumludurlar.

Enstitü idari teşkilatı görevleri

Enstitü idari teşkilatı,enstitü sekreteri ile sekreterlik bürosundan ve ihtiyaca göre kurulacak öğrenci işleri ve destek hizmetleri biriminden oluşur.

Bir enstitüde, 1`inci fıkrada sayılan birimlerin kurulmasına ilgili üniversitenin önerisi üzerine Yükseköğretim Kurulunca karar verilir. Enstitü sekreteri ile sekreterlik bürosu ve varsa bağlı birimler,enstitünün idari hizmetlerinin yürütülmesinden sorumludur.

C-İDAREYE İLİŞKİN BİLGİLER

Atatürk Üniversitesi'ne kuruluşunda 42.000 dekar arazi tahsis edildi.2007 yılı itibariyle Üniversitenin sahip olduğu arazi 28.500 dekadır.Merkez yerleşke 3.000 dekar alana kurulmuş olup, içerisinde 850.000m² kapalı alan bulunmaktadır.Üniversite arazisinin 12.500 dekarlık kısmı tarımsal amaçla kullanılmaktadır.11.000 dekar alan ağaçlandırılmış, 2.000 dekar alan ise tarıma uygun olmayan arazi niteliğindedir.

Üniversitemiz alt yapı, derslik ve laboratuvarların teknolojik donanımları açısından oldukça iyi durumdadır.Bireysel çalışma odaları, derslikler ve bilgisayar laboratuvarları öğrenci merkezli eğitime daha uygun hale getirmek için gerekli teknolojik araç-gereçlerle donatılmıştır.

Atatürk Üniversitesi Yerleşkeleri ;

Üniversite, yaklaşık 850.000m² kapalı alan olmak üzere, toplam 28.500 dekar alana yayılmıştır.Üniversite merkez yerleşkesinde; Tıp Fakültesi,Diş Hekimliği Fakültesi,Ziraat Fakültesi,Mühendislik Fakültesi,İktisadi ve İdari Bilimler Fakültesi,Kazım Karabekir Eğitim Fakültesi,İlahiyat Fakültesi,Güzel Sanatlar Fakültesi,İletişim Fakültesi,Eczacılık

Fakültesi, Veterinerlik Fakültesi ve Hukuk Fakültesi bulunmaktadır. Merkez yerleşkede ayrıca Hemşirelik Yüksek Okulu, Beden Eğitimi ve Spor Yüksek Okulu, Turizm İşletmeciliği ve Otelcilik Yüksek Okulu, Yabancı Diller Yüksek Okulu, Erzurum Meslek Yüksek Okulu, Yakutiye Araştırma Hastanesi, Enstitüler ve Araştırma Merkezleri bulunmaktadır.

Erzurum'da merkez yerleşkede dışında Eğitim Fakültesi Yoncalık Yerleşkesi, Sağlık Bilimleri Araştırma ve Uygulama Merkezi bünyesinde Aziziye Araştırma Hastanesi, Sağlık Yüksek Okulu, Sağlık Hizmetleri Meslek Yüksek Okulu ile Halıcılık eğitim Merkezi yer almaktadır. Ayrıca Oltu, Aşkale, İspir, Pasinler, Narman ve Hınıs İlçelerinde de meslek yüksek okulları yerleşkeleri bulunmaktadır.

Lojmanlar: Atatürk Üniversitesi Merkez Yerleşkesinde akademik ve idari personele tahsis edilmiş 942 adet ve 2547 sayılı yasanın 35.maddesine göre diğer üniversitelerden üniversitemize yüksek lisans ve doktora yapmak üzere görevlendirilen öğretim elemanları için de 96 adet lojman bulunmaktadır.

Konukevleri: Merkez yerleşkede ve toplam 94 yataklı iki ayrı konukevi bulunmaktadır. Bünyesinde sağlıklı yaşam merkezi, yüzme havuzu, lokanta, kahvaltı ve dinlenme salonları bulunan konukevlerinden öğretim elemanları ile yakınları, mezunlarımız, diğer üniversite mensupları ve kamu çalışanları yararlanmaktadır.

Spor Tesisleri: Üniversitemizde öğrencilerimizin her türlü sportif çalışmalarına olanak sağlamak amacıyla tesis yapımına ayrı bir önem verilmekte; yörenin, ülkemizin önde gelen kış sporları merkezlerinden biri olması nedeniyle diğer spor dalları arasında kış sporları özellikle teşvik edilmektedir. Merkez yerleşkede altı adet spor salonu, üç adet stadyum, bir adet çok amaçlı kapalı spor salonu, iki halı saha, iki basketbol sahası, uluslar arası yarışmaların yapılabileceği standartlara uygun atletizm pisti, beş adet tenis kortu, iki adet sağlıklı yaşam merkezi ve bowling salonu hizmet vermektedir.

Kültür Merkezleri: Üniversitemiz Kültür Merkezinde canlı yayın dahil her türlü teknik donanma sahip biri 900, diğeri 216 kişilik iki salon ve biri sanat galerisi, Kültür Sitesinde ise 500 kişilik çok amaçlı bir salon bulunmaktadır.

Sağlık Merkezleri: Biri merkez yerleşkede (Yakutiye), diğeri şehir merkezinde (Aziziye) olmak üzere iki ayrı hastanede sağlık hizmeti ve uygulamalı tıp eğitimi verilmektedir. Toplam 1450 yatak kapasiteli olan bu hastanelerimizde yataklı ve ayaktan tanı-tedavi hizmeti sunulmaktadır. Hastanelerde toplam 22 odalı ameliyathane, 25 yetişkin, 8 yenidoğan yatağı olan yoğun bakım, 15 yataklı yanık, 14 yataklı transplantasyon ve 20 yataklı ayaktan hemodiyaliz ünitesi hizmet vermektedir.

Yine merkez yerleşkede Diş Hekimliği Fakültesi bünyesinde; Ağız ve Diş Çene Hastalıkları ve Cerrahisi Ana Bilim Dalı bünyesinde 10 yataklı bir ameliyathane hizmet vermektedir. Fakültemiz 24 saat acil servis hizmeti de sunmaktadır.

Ayrıca üniversite yerleşkesinde eğitim veren Sabancı İlköğretim Okulu ve Özel Aydın Doğan İlköğretim Okulu ilimizin en gözde eğitim kurumlarından.



Resim 3 Üniversiteden bir görünüm

1.Fiziksel Yapı

1.1.Eğitim Alanları

Tablo 1 : Derslik ve Laboratuvarlar

Tablo 1 : Derslik ve Laboratuvarlar

Eğitim Alanı	Kapasite	Kapasite	Kapasite	Kapasite	Kapasite	Kapasite
	0-50	51-75	76-100	101-150	151-250	251 ⁺
Amfi		11	9	10	14	5
Sınıf	189	82	57	42	8	5
Bilgisayar Laboratuvarları	38	4		9		
Diğer Laboratuvarlar	280	10	15	12		

1.2.Sosyal Alanlar

1.2.1.Kantinler ve Kafeteryalar

Kantin Sayısı	: 42
Kantin Alanı	: 9.750m ²
Kafeterya Sayısı	: 5
Kafeterya Alanı	: 2.250m ²

1.2.2.Yemekhaneler

Öğrenci Yemekhane Sayısı	: 11 Adet
Öğrenci Yemekhane Alanı	: 20.750 m ²
Öğrenci Yemekhane Kapasitesi	: 10.500 Kişi
Personel Yemekhane Sayısı	: 1 Adet
Personel Yemekhane Alanı	: 500 m ²
Personel Yemekhane Kapasitesi	: 1.000 Kişi

1.2.3.Misafirhaneler

Misafirhane Sayısı	: 2
Misafirhane Kapasitesi	: 120 Kişi

1.2.4.Öğrenci Yurtları

Merkez yerleşkede Kredi ve Yurtlar Kurumuna bağlı yurtlar barınma ihtiyacını büyük ölçüde karşılamaktadır.Yurtlarda öğrencilerin sosyal, kültürel ve sportif etkinlikler yapabilecekleri ortak kullanım alanları mevcuttur.

Tablo 2 : Öğrenci Yurtları ve Kapasiteleri	
Erzurum Kız Öğrenci Yurdu	5080
Palandöken Erkek Öğrenci Yurdu	3220
İspir Öğrenci Yurdu	200
Oltu Kız Öğrenci Yurdu	144
Aşkale Öğrenci Yurdu	30
Pasinler Erkek Öğrenci Yurdu	120
TOPLAM	8794

1.2.5.Lojmanlar

Lojman Sayısı : 942
 Lojman Brüt Alanı : 106.655m²
 Dolu Lojman Sayısı : 911
 Boş Lojman Sayısı : 33

1.2.6.Toplantı Konferans Salonları

Tablo 3 : Toplantı ve Konferans Sayıları

	Kapasite 0-50	Kapasite 51-75	Kapasite 76-100	Kapasite 101-150	Kapasite 151-250	Kapasite 251 ⁺
Toplantı Salonu	35	23	12			
Konferans Salonu			5	5		3
Toplam	35	23	17	5		3

1.2.7.Sinema Salonu

Sinema Salonu Sayısı : 1
 Sinema Salonu Alanı : 1.200m²
 Sinema Salonu Kapasitesi : 250

1.2.8.Öğrenci Kulüpleri

Öğrenci Kulüpleri Sayısı : 54
 Öğrenci Kulüpleri Alanı : 1.500m²

1.2.9.Okul Öncesi ve İlköğretim Okulu Alanları

Anaokulu Sayısı :2
 Anaokulu Alanı :300m²
 Anaokulu Kapasitesi :150 Kişi
 İlköğretim Okulu Sayısı : 2

İlköğretim Okulu Alanı :18.091m²
İlköğretim Okulu Kapasitesi:2.600 Kişi

1.3.Spor Tesisleri

Kapalı Spor Tesisleri Sayısı: 9
Kapalı Spor Tesisleri Alanı : 18.450m²
Açık Spor Tesisleri Sayısı : 5
Açık Spor Tesisleri Alanı : 86.500m²

1.4-Hastane alanları

Biri merkez yerleşkede (Yakutiye), diğeri şehir merkezinde (Aziziye) olmak üzere iki ayrı hastanede sağlık hizmeti ve uygulamalı tıp eğitimi verilmektedir. Toplam 1450 yatak kapasiteli olan bu hastanelerimizde yataklı ve ayaktan tanı-tedavi hizmeti sunulmaktadır. Hastanelerde toplam 22 odalı ameliyathane, 25 yetişkin, 8 yeni doğan yatağı olan yoğun bakım, 15 yataklı yanık, 14 yataklı transplantasyon ve 20 yataklı ayaktan hemodiyaliz ünitesi hizmet vermektedir.

Yine merkez yerleşkede Diş Hekimliği Fakültesi bünyesinde; Ağız ve Diş Çene Hastalıkları ve Cerrahisi Ana Bilim Dalı bünyesinde 10 yataklı bir ameliyathane hizmet vermektedir. Fakültemiz 24 saat acil servis hizmeti de sunmaktadır

1.5-Akademik Personelin Hizmet Alanları

Tablo 4 : Akademik Personel Hizmet Alanları

	Sayısı (Adet)	Alanı (m ²)	Kullanan Sayısı
Çalışma Odası	1.900	60.000	2.200

1.6.İdari Personel Hizmet Alanları

Tablo 5 : İdari Personel Hizmet Alanları

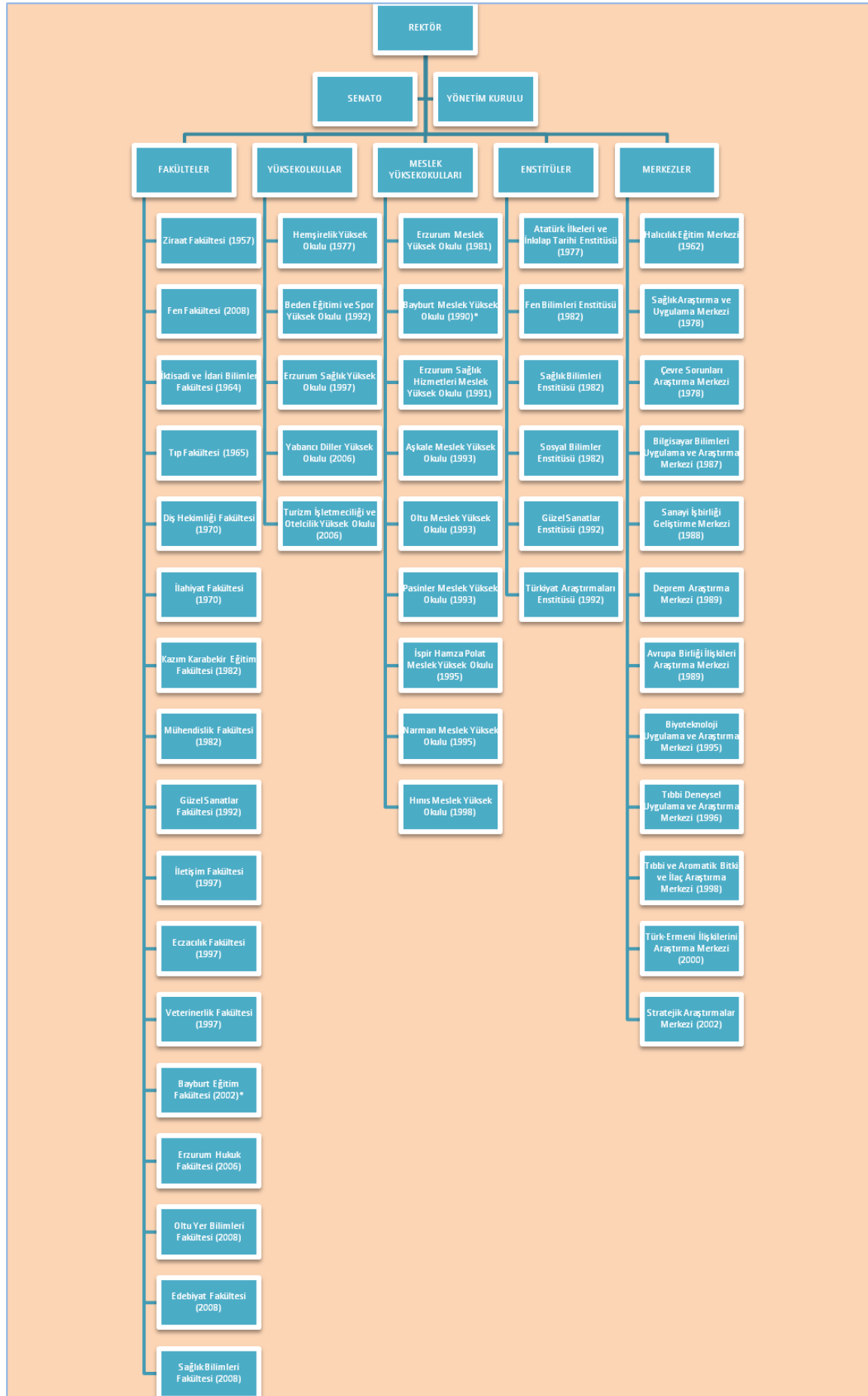
	Sayısı (Adet)	Alanı (m ²)	Kullanan Sayısı
Çalışma Odası	150	6.000	450
Servis	270	16.200	620

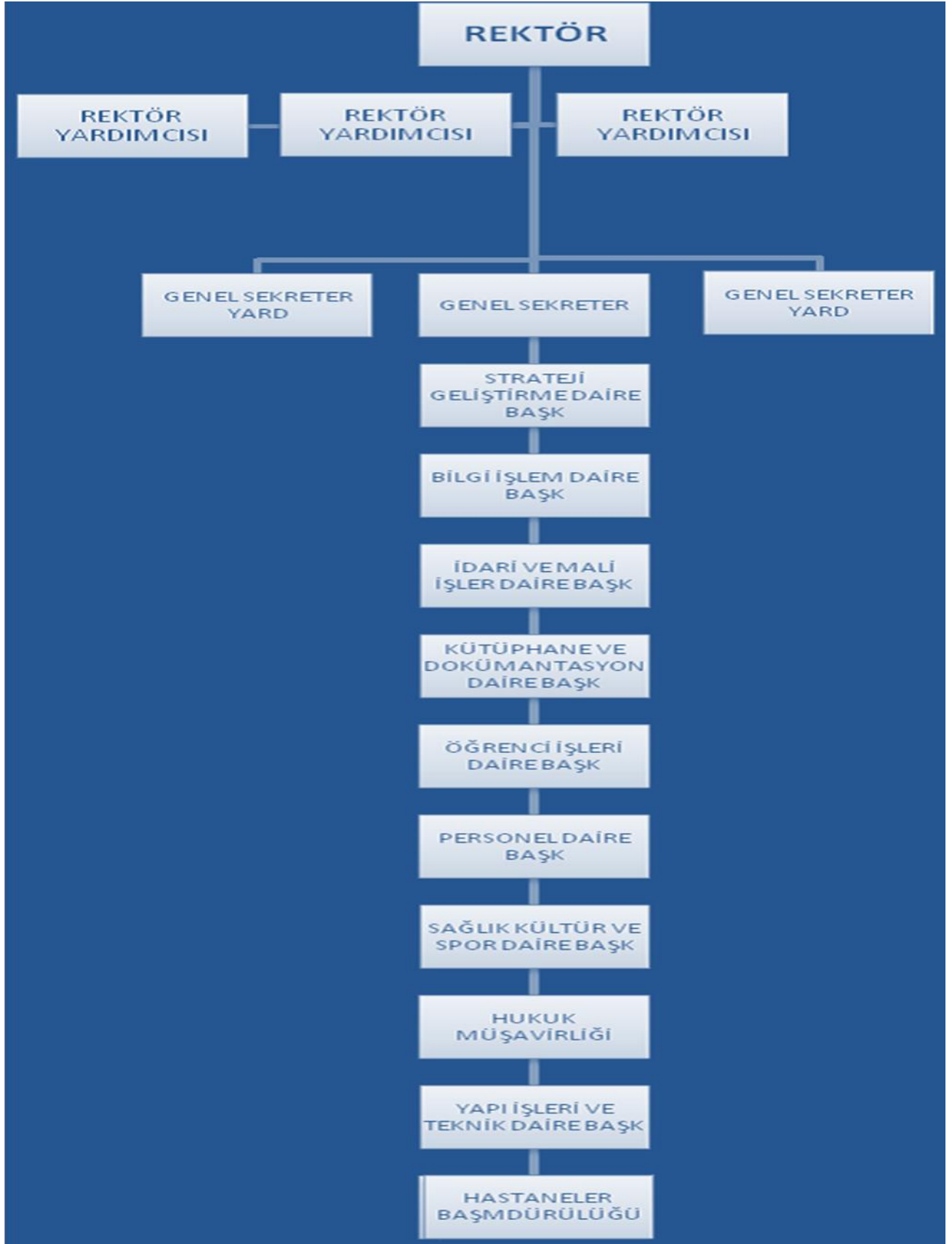
1.6.Atölyeler

Atölye Sayısı : 65
Atölye Alanı : 4.550m²

2-ÖRGÜT YAPISI

Akademik ve idari teşkilatın hiyerarşik şeması aşağıda çıkarılmıştır.





3.BİLGİ VE TEKNOLOJİK KAYNAKLAR

Atatürk Üniversitesi değişik damar ölçülerinde 8km uzunluğunda single mode fiber optik kablo ağı ile bilgi işlem merkezinde bulunan değişik marka ve modellerde serverlar ile sorunsuz, hızlı ve güvenli internet için gereken sistem yapılanmasını barındırmaktadır.

Atatürk Üniversitesi Network Alt Yapısı

Daha önceden genel bir ağ yapısı olmayan yerleşkemizde, 1998 yılında Bilgisayar Bilimleri Uygulama ve Araştırma Merkezi'nce yapılan projelendirme sonucu, geniş bir alan üzerinde dağıtık bir şekilde bulunan fakültelerden oluşan kampüste, yüksek hızlı iletişim teknolojilerinde sorun yaratmayacak single mode fiber optik kablo kullanımı tercih edildi ve kampus alanı içerisinde değişik damar sayılarında olmak üzere toplam 8 km. fiber optik kablo döşendi.

32 Gbps' lik Omurga

Omurga yapısının merkezinde, iletişim endüstrisinin en yüksek performanslı switch/router ürünlerinden olan Cabletron SmartSwitch Router 8600 (SSR 8600) omurga anahtarı kullanıldı. Hat hızında (wire speed) anahtarlama yönlendirme ve filtreleme özellikleri ile OSI'nın 4. katmanında da çalışan ve üstün performanslı pek çok bağımsız laboratuvar testinde de onaylanmış olan SSR 8600 üzerinden 20 adet 1000BaseTx Gigabit Ethernet bağlantısı tesis edilerek, her fakülteye 1 Gbps'lik erişim sağlandı. SSR 8600 üzerinde ayrıca Bilgi İşlem Merkezi'ndeki kullanıcılar için 72 adet 10/100 base TX portu bulunuyor. SmartSwitch Router IP ve IPX protokollerini yönlendirebilmesinin yanı sıra RIP ve OSPF gibi standart routing protokol desteği ile de standartlara uyumlu bir yapının temelini oluşturur.

Fakültelerde 10/100 Mbps Anahtarlama

Her fakültede 1 Gbps omurga erişiminin yanı sıra kullanıcılara multimedya uygulamalarda da yeterli bant genişliğinin sağlanmasını hedefleyen tamamen anahtarlama 10/100BaseTx Fast Ethernet teknolojisi kullanıldı. Ethernet kartı konusunda önemli bir ürün yelpazesine sahip Nortel Networks'un en iyi workgroup switch ürünü olan BayStack 450, stackable yapısı ile fakültelerdeki kullanıcı sayılarının artması durumunda son derece esnek bir genişleme olanağı sağlıyor. Sekiz adet Bay Stack 450 Ethernet anahtarının stack edilmesi ile her dağıtım noktasında 200'den fazla 10/100 Mbps port elde etmek mümkün oluyor. BayStack 450 benzersiz stack yapısı ile cihazlar arasında 2.5 Gbps bağlantı sağlanırken, stack içerisindeki bir ürünün bozulması durumunda diğer anahtarın çalışması kesintisiz devam ediyor. Omurga yönlendirme performansı son derece büyük önem taşıyor. Klasik iletişim ağlarında yazılım tabanlı eski yönlendiricilerin en fazla 750Kpps'e ulaşabilen performansları, şimdi ASIC'e yönlendirme yapan SSR 8600'ün 32 Mpps performansı ile karşılaştırıldığında inanılmaz düşük kalıyor.

Üniversitemiz'de 20'den fazla IP subnet büyük bir performans ile yönlendiriliyor. Bütün sistemin denetim ve konfigürasyonu da grafik kullanıcı arayüzü sunan SNMP tabanlı yazılımlarla yapılabiliyor. 1000 Switched Ethernet Portu Atatürk Üniversitesi bu örnek yapısıyla 40 adet 1 Gbps, 960 adet de 10/100BaseTX porta sahip oldu. Böylece bilimin beşiği olan bu Üniversitede bilgiye her noktadan ve yüksek hızlı erişim sağlandı

Frame-Relay Şebekesi

Atatürk Üniversitesi internet erişimi Ulakbim-Erzurum Frame-Relay şebekesi üzerinden sağlamaktadır. Mevcut hattın kapasitesi 2 Mbps dir. Bu iletişim Bilgi İşlem Merkezinde bulunan 8Mbps hat kapasitesine sahip Tellabs SBM 2048 Node üzerinden fiber optik kablo ile gerçekleşmektedir. Bugün merkezimiz lokal ağ olmaktan çıkıp, bölgesel bir ağ olmuştur.

Oltu-Erzurum Frame-Relay Hattı

Oltu Meslek Yüksekokulu, 128Kbps lik Frame-Relay hatla Üniversitemiz local network'üne dahil olmuştur.

İspir-Erzurum Frame-Relay Hattı

İspir Meslek Yüksekokulu, 128Kbps lik Frame-Relay hatla Üniversitemiz local network'üne dahil olmuştur

Hınıs-Erzurum Frame-Relay Hattı

Hınıs Meslek Yüksekokulu, 128Kbps lik Frame-Relay hatla Üniversitemiz local network'üne dahil olmuştur

Ilıca-Erzurum Frame-Relay Hattı

Veterinerlik Fakültesi, 128Kbps lik Frame-Relay hatla Üniversitemiz local network'üne dahil olmuştur.

3.1.Yazılımlar

Bilgisayar Bilimleri Araştırma ve Uygulama Merkezi, Üniversitemizin internet erişiminden sorumlu bir birim olarak bu hizmeti yürütmeye çalışmaktadır. Üniversitemizde lisanslı olarak kullanılan yazılımlardan bazıları şunlardır.

- 1- Microsoft İşletim Sistemi
- 2- Microsoft Ofis Yazılımları
- 3- Veritabanı Yazılımları (Oracle)
- 4- Visnetic Mail Server Yazılımı
- 5- Netscreen fairwaal Yazılımı (Junipper)
- 6- Network Control Yönetim Yazılımı
- 7- Uygulama Programları

3.1.1. Öğrenci İşleri Otomasyon Programı

Bilkent üniversitesi ile yapılan iş birliği sonucunda hazırlanan bu programın yürütülmesi ve işletilmesi görevi merkezimizin sorumluluğunda olup, programların geliştirilmesi halen devam etmektedir.

3.1.2. Personel Otomasyon Programı

Bilkent üniversitesi ile yapılan iş birliği sonucunda hazırlanan bu programın yürütülmesi ve işletilmesi Personel Daire Başkanlığı ve Merkezimizin sorumluluğunda ortaklaşa yürütülmektedir. Programların geliştirilmesi halen devam etmektedir.

3.1.3. Personel/İşçi Maaş Otomasyonu

Bilkent üniversitesi ile yapılan iş birliği sonucunda hazırlanan bu programın yürütülmesi ve işletilmesi görevi merkezimizin sorumluluğunda olup, programların geliştirilmesi halen devam etmektedir.

3.1.4. Kütüphane Otomasyonu

Yordam ile yapılan iş birliği sonucunda hazırlanan bu programın yürütülmesi ve işletilmesi Kütüphane Daire Başkanlığı ve Merkezimizin sorumluluğunda ortaklaşa yürütülmektedir.

3.1.5. Uzaktan Erişim

Yerleşkede, şehir ve şehir dışından internet erişimi olanağı kullanıcılarımıza sunulmuştur. Bunun için uzaktan erişim sunucusu ve 822'li hat alınmıştır

3.2.Bilgisayarlar

Masaüstü Bilgisayar Sayısı : 4.340 Adet

Taşınabilir Bilgisayar Sayısı: 148 Adet

3.3.Kütüphane Kaynakları

Kitap Sayısı : 355.000 Adet

Basılı Periyodik Yayın Sayısı : 3.500 Adet

Elektronik Yayın Sayısı : 25.000 Adet

Atatürk Üniversitesi, çeşitli dillerde 310.000 basılı ve 22.000 elektronik olmak üzere toplam 272.000 kitapla Türkiye'nin en zengin kütüphanelerinden birine sahiptir. Üniversite kütüphanesinin Seyfettin Özege koleksiyonunda 1580'i el yazması olmak üzere, 68.800 nadir eser bulunmaktadır. El yazmalarından bazılarının tek nüsha olması nedeniyle kütüphane, araştırmacılar için önemli bir başvuru merkezi durumundadır.

Kütüphanede çeşitli dillerde Latin alfabesi ile yazılmış yaklaşık 240.000 kitap bulunmakta ve bunlardan 100.000'i sürekli kullanılmaktadır. Bu eserlerin %60'ı sosyal bilimler, %32'si fen bilimleri, %8'i sağlık bilimleri alanındadır.

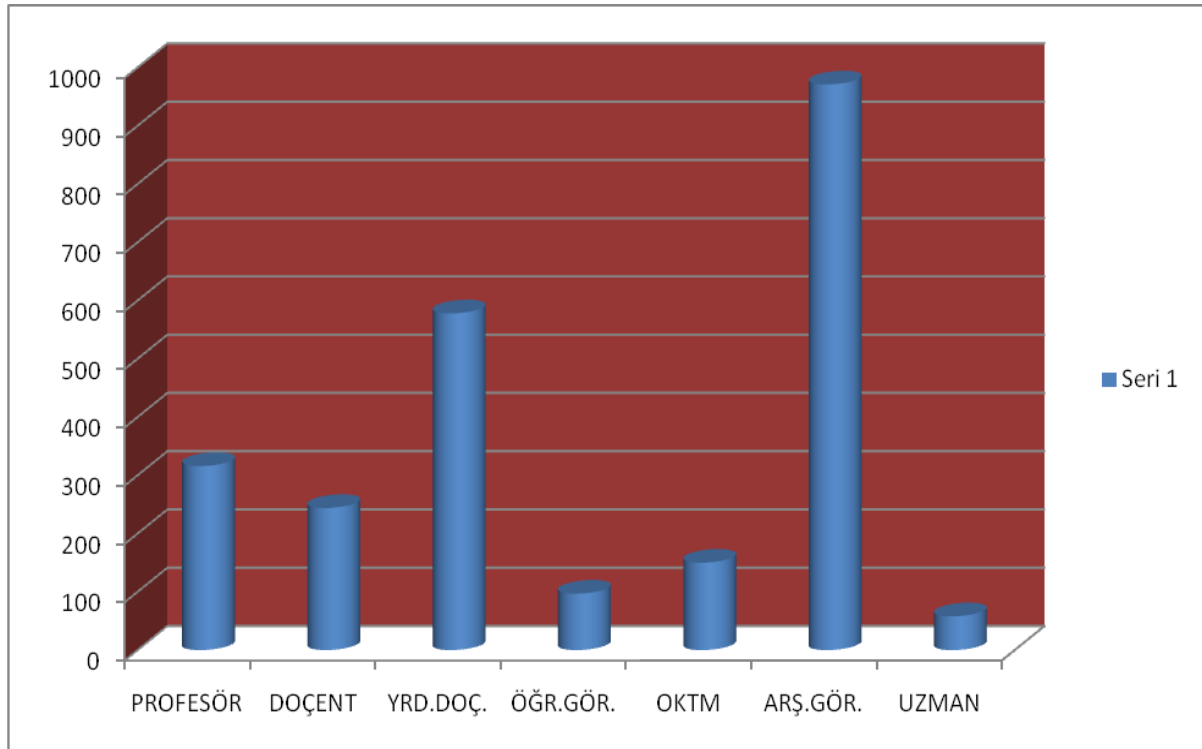


Resim 4 üniversiteden bir görünüm

4.İNSAN KAYNAKLARI**4.1.Akademik Personel****Tablo 6 Akademik personelin unvan ve birim bazlı dağılımı**

ATATÜRK ÜNİVERSİTESİNİN AKADEMİK PERSONEL DURUMU								
BİRİMİ	PROFESÖR	DOÇENT	YRD.DOÇ.	ÖĞR.GÖR.	OKTM	ARŞ.GÖR.	UZMAN	TOPLAM
Ziraat Fakültesi	49	34	46			28		157
Tıp Fakültesi	83	53	53	1		308	6	504
Fen Fakültesi	33	35	42	1		9		120
Edebiyat Fakültesi	37	17	67	2		18	1	142
Diş Hekimliği Fakültesi	16	8	24			2		50
İktisadi ve İdari Bilim.Fakül.	17	12	22			12		63
K.K.Eğitim Fakültesi	20	24	105	19		40	1	209
Mühendislik Fakültesi	22	27	72	4		36	1	162
İlahiyat Fakültesi	28	14	17	4		7	1	71
Hukuk Fakültesi		1	1			6		8
Güzel Sanatlar Fakültesi		1	17	5		39	1	63
İletişim Fakültesi	2	3	6	1		21		33
Eczacılık Fakültesi	2	2	4	1		15		24
Veteriner Fakültesi	4	3	22			10		39
Bed.Eğ.ve Spor.Y.O.			10	4		10		24
Hemşirelik Yüksekokulu	2	3	13	1		17		36
Erzurum Meslek Y.O		4	14	19		2	1	40
Aşkale Meslek Y.O			2	7	1			10
Pasinler Meslek Yüksekokulu			3	4		3		10
Oltu Meslek Yüksekokulu			11	5	1	7		24
İspir H. Polat Meslek Y.O.		1	8	5	1	6		21

Narman Meslek Y.O.			3	4	1	6		14
Erzurum Sağlık Y.O		1	3	3		10		17
Sağlık Hiz.Meslek Y.O.		1	4		1	1		7
Yabancı Diller Yüksekokulu								
Turizm İşl. ve Otelcilik Y.O.			1	1		2		4
Hınıs Meslek Yüksekokulu			2	6		3		11
Atatürk İlk.ve İnk.Tar.Enstitüsü	1		6			3		10
Fen Bilimleri Enstitüsü						194		194
Sosyal Bilimler Enstitüsü						75		75
Sağlık Bilimleri Enstitüsü						81		81
Çevre Sorunları Ar Merk.							2	2
Rektörlük Örgütü					145		44	189
GENEL TOPLAM.....	316	244	578	97	150	971	58	2414



Tablo7 Akademik personelin unvan bazlı dağılımı

4.2 İdari Personel

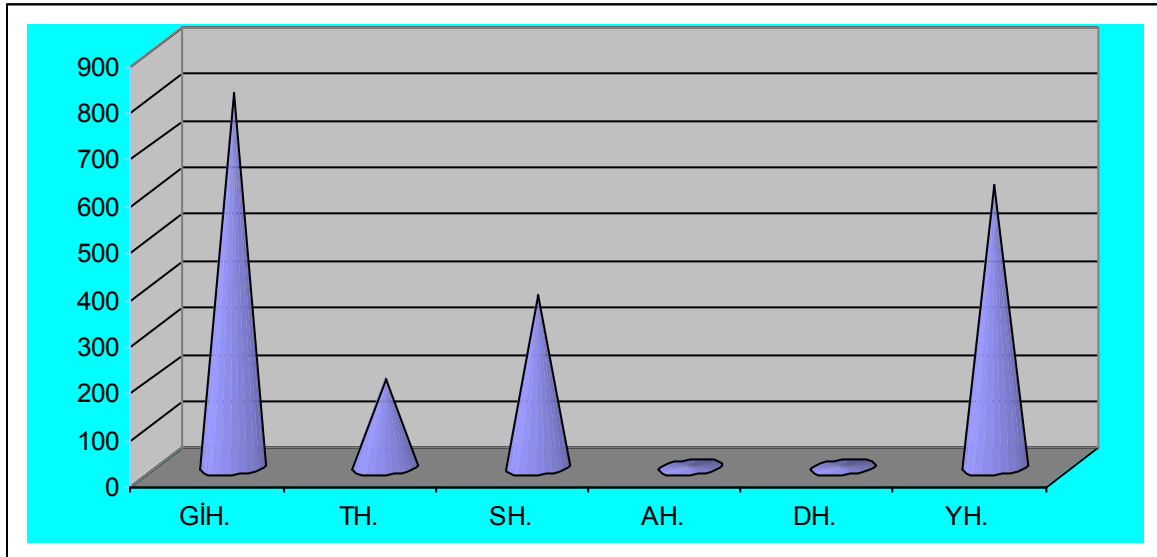
İDARİ PERSONELİN DAĞILIMI

ATATÜRK ÜNİVERSİTESİNİN İDARİ PERSONEL DURUMU

BİRİMİ	GİH.	TH.	SH.	AH.	DH.	YH.	TOPLAM
Genel Sekreterlik	11						11
Strateji Geliştirme Daire Başk.	7						7
Personel Daire Başkanlığı	20						20
Öğrenci İşleri Dairesi Başkanlığı	19						19
Kütüphane ve Dok.Dai.Başk.	8					1	9
Sağlık-Kültür ve Spor Dai.Başk.	24		5			4	33
Hukuk Müşavirliği	2			1			3
Bilgi İşlem Daire Başkanlığı	90						90
Yapı İşleri ve Teknik Daire Bşk.	13	86				48	147
İdari ve Mali İşler Dai.Başk.	56	4				121	181
Sivil Savunma Uzmanlığı	173						173
Döner Semayeler	1						1
Özelleştirme	6						6
Üniversite Hast.Başmüdürlüğü	92	37	348		2	221	700
Ziraat Fakültesi	29	9	2			52	92
Tıp Fakültesi	28	1	2			16	47
Fen Fakültesi	17	6				16	39
Edebiyat Fakültesi	14	2				7	23
Mühendislik Fakültesi	18	18				14	50
İktisadi ve İdari Bilimler Fakül.	12					13	25
Kazım Karabekir Eğitim Fakül.	20	6				19	45
İlahiyat Fakültesi	14	2				5	21
Diş Hekimliği Fakültesi	18	2	15			13	48
Güzel Sanatlar Fakültesi	10	1				9	20
İletişim Fakültesi	7					2	9
Eczacılık Fakültesi	5	1				1	7
Veteriner Fakültesi	7	1	2			2	12
Hukuk Fakültesi						1	1
Hemşirelik Yüksekokulu	7					3	10
Erzurum Meslek Yüksekokulu	6	15				8	29
Sağlık Hizmetleri Meslek Y.Okulu.	9					2	11
Beden Eğitim ve Spor Y.Okulu	9					5	14
Pasinler Meslek Yüksekokulu	4					3	7
Aşkale Meslek Yüksekokulu	6	1				3	10
Erzurum Sağlık Yüksekokulu	6					2	8
Oltu Meslek Yüksekokulu	7					3	10
Narman Meslek Yüksekokulu	3					2	5
İspir Hamza Polat Meslek Y.O.	3					2	5

Hınıs Meslek Yüksekokulu	2					2	4
Yabancı Diller Yüksekokulu	3					1	4
Turizm İşetmeciliği ve Otelcilik Y.O.	1						1
Atatürk İlk.ve İnk.Tar.Enstitüsü	2					2	4
Fen Bilimleri Enstitüsü	5						5
Sosyal Bilimler Enstitüsü	4					1	5
Sağlık Bilimleri Enstitüsü	3					1	4
Güzel Sanatlar Enstitüsü	2					2	4
Türkiyat Araştırmaları Enstitüsü	4					1	5
GENELTOPLAM	807	192	374	1	2	608	1984

Tablom 8-9 İdari personelin sınıf ve birim bazlı dağılımı



5- SUNULAN HİZMETLER A-EGİTİM HİZMETLERİ

5.1-Öğrenci sayıları

ATATÜRK ÜNİVERSİTESİ

2008-2009 ÖĞRETİM YILI	OKUYAN		
	KIZ	ERK.	TOP.
TIP FAKÜLTESİ	315	530	845
KAZIM KAR.EĞT.FAK.	2745	2595	5340
KAZIM KAR.EĞT.FAK.(İ.Ö)	838	907	1745
FEN EDEBİYAT FAK.	2320	2004	4324
FEN EDEBİYAT FAK.(İ.Ö)	1075	1139	2214
İKTİSADİ VE İD.BİL.FAK.	557	639	1196
İKT.İD.BİL.FAK.(İ.Ö)	304	378	682
İLAHİYAT FAKÜLTESİ	91	84	175
ZİRAAT FAKÜLTESİ	613	903	1516
MÜHENDİSLİK FAKÜLTESİ	292	1077	1369
MÜHENDİSLİK FAK.(İ.Ö)	183	912	1095
İLETİŞİM FAKÜLTESİ	142	230	372
ECZACILIK FAKÜLTESİ	59	112	171
DİŞ HEKİMLİĞİ FAKÜLTESİ	165	179	344
GÜZEL SANATLAR FAK.	257	267	524
GÜZEL SAN.FAK.(İ.Ö)	25	39	64
VETERİNER FAKÜLTESİ	25	248	273
HUKUK FAKÜLTESİ	32	38	70
BEDEN EĞT.VE SPOR Y.OK.	144	307	451
ERZURUM SAĞLIK Y.OK.	455	49	504
HEMŞİRELİK Y.OK.	349	46	395
TURİZM İŞL.VE OTELCİLİK YO	36	59	95
ERZURUM M.Y.O.	390	1035	1425
ERZURUM M.Y.O.(İ.Ö)	315	1078	1393
SAĞLIK HİZ.M.Y.O.	219	177	396
AŞKALE M.Y.O.	46	227	273
HINIS M.Y.O.	80	95	175
İSPİR H.POLAT M.Y.O.	372	401	773
NARMAN M.Y.O.	271	293	564
OLTU M.Y.O.	330	334	664
PASINLER M.Y.O.	62	237	299
TOPLAM	13107	16619	29726

Tablo 10 Birimlerin öğrenci sayısı

2008-2009 ÖĞRETİM YILI ENSTİTÜLER (Y. LİSANS)	OKUYAN		
	KIZ	ERK.	TOP.
ATATÜRK İLK.VE İNK.TAR.ENS.	1	14	15
FEN BİLİMLERİ ENSTİTÜSÜ	339	596	935
SOSYAL BİLİMLER ENSTİTÜSÜ	524	690	1214
SOSYAL BİLİMLER ENS. (İ.Ö)	14	62	76
SAĞLIK BİLİMLERİ ENSTİTÜSÜ	104	86	190
TOPLAM	982	1448	2430
ENSTİTÜLER (DOKTORA)			
ATATÜRK İLK.VE İNK.TAR.ENS.	-	9	9
FEN BİLİMLERİ ENSTİTÜSÜ	263	335	598
SOSYAL BİLİMLER ENSTİTÜSÜ	167	418	585
SAĞLIK BİLİMLERİ ENSTİTÜSÜ	106	90	196
TOPLAM	536	852	1388
ENSTİTÜLER (GENEL TOPLAM)	1518	2300	3818
ÜNİVERSİTE GENEL TOPLAM	14625	18919	33544

Tablo 11 Enstitülerin öğrenci sayısı

DEVLET BURLU YABANCI UYRUKLU ÖĞRENCİ SAYILARI

<u>UYRUĞU</u>	<u>ÖĞRENCİ SAYISI</u>
<i>Azeri</i>	12
<i>Rus</i>	8
<i>Kırgız</i>	5
<i>Ukrayna</i>	3
<i>Özbek</i>	1
<i>Afgan</i>	1
<u>TOPLAM</u>	<u>30</u>

DEVLET BURLU OKUYAN YABANCI ÖĞRENCİLERİN FAKÜLTELERE GÖRE DAĞILIMI

Tablo 12 Yabancı uyruklu öğrencilerin fakültelere göre dağılımı

FAKÜLTE ADI	OKUYAN SAYISI
TIP FAKÜLTESİ	13
MÜHENDİSLİK FAKÜLTESİ	2
ECZACILIK FAKÜLTESİ	5
DİŞ HEKİMLİĞİ FAKÜLTESİ	9
HEMŞİRELİK YÜKSEK OKULU	1
TOPLAM	30

5.2.Sağlık Hizmetleri

Yakutiye ve Aziziye Araştırma Hastanelerimiz 1450 yatak kapasiteli, 14 vilayete sağlık hizmeti veren bir tıp merkezidir.

Hastanelerimiz polikliniklerine 2008 yılı içerisinde müracaat eden hasta sayısı 436.378, yatan hasta sayısı 43.071, ameliyat edilen hasta sayısı 31.114, genel tetkik sayımız 5.145.408'dir. Yatak doluluk oranı ise %88.0' dır.

Yakutiye Araştırma Hastanemiz 7 Ocak 1978 tarihinden itibaren kampüs içerisindeki binada hizmetini devam ettirmekte olup, 650 yatak kapasitesiyle bünyesinde;

- | | |
|-------------------------------------|----------------------------|
| 1) Fizik Tedavi | 6) Nöroloji |
| 2) Psikiyatri | 7)Radyasyon Onkolojisi |
| 3) Çocuk Cerrahi | 8)K.B.B |
| 4) Plastik Cerrahi | 9) Göz Hastalıkları |
| 5) Çocuk Hastalıkları | 10)Dermatoloji |
| a)S üt Çocuk | 11)İç Hastalıkları |
| b) Çocuk İntaniye | a) Nefroloji |
| c) Büyük Çocuk(Genel Pediatri) | b) Gastroenteroloji |
| d) Çocuk Kardiyolojisi | c)Endokrinoloji |
| e)Çocuk Endokrinolojisi | d)İmmünoloji ve Romatoloji |
| f)Çocuk Nefrolojisi | e)Hematoloji |
| g)Çocuk Gastroenterolojisi | f)Medikal Onkoloji |
| h)Yoğun Bakım Birimleri | 12) Radyodiagnostik |
| ı)Yeni doğan ve Prematüre Üniteleri | a)Ultrason |
| i) Çocuk Hematolojisi | b)Anjiyografi |
| | c)Memografi |
| | d)Bilgisayarlı Tomografi |
| | e)MRI |

klirik ve teşhis üniteleri ile, merkezi Ameliyathane, Endoskopi, Biyokimya, Hematoloji, Araştırma Laboratuvarı, Radyoterapi, Patoloji, Kan Merkezi ve hastane binası yanındaki

müstakil binalarda Nükleer Tıp, ESWL (Taş Kırma), Diyaliz Merkezi gibi teşhis ve tedavi üniteleri bulunmaktadır.

Yakutiye Araştırma hastanesinin ameliyathanelerinin inşaatı tamalanmış olup, ek bina yapımı halen devam etmektedir.

Milli Savunma Bakanlığı İnşaat Emlak Dairesi tarafından yapımı tamamlanarak 15 Ağustos 1994 tarihli protokol ile Araştırma Hastanesi olarak kullanılmak üzere Rektörlüğümüze devredilen 600+200 yatak kapasiteli Aziziye Araştırma Hastanemiz 9 Ocak 1997 tarihinde hizmete açılmış olup, bünyesinde;

- | | |
|----------------------------------|--|
| 1) Kadın Hastalıkları ve Doğum | 10) Kardiyoloji |
| 2) Genel cerrahi | a)Echo Kardioğrafi Ünitesi |
| a) Organ Nakli (Transplantasyon) | b)Eforlu EKG ünitesi |
| 3) Göğüs Cerrahi | c) Kateter anjiyografi (Hemodinami lab.) |
| 4) K.D.C. | 11) Yanık Ünitesi |
| 5) Göğüs hastalıkları | 12) İlk ve Acil Yardım |
| 6) Üroloji | 13) Radyodiagnostik |
| a)Taşkırmaya (ESWL) | a) Ultrason |
| 7) İnfeksiyon Hastalıkları | b) Anjiyografi |
| 8) Nöroşirurji | c) Bilgisayarlı Tomografi |
| 9) Ortopedi ve Travmatoloji | d) MRI |
| a)Echo Kardioğrafi ünitesi | |

klirik ve teşhis üniteleri ile merkezi Ameliyathane, Kan Merkezi, Biyokimya, Hematoloji, Hemodinami ve Genetik Laboratuvarı gibi teşhis ve tedavi üniteleri bulunmaktadır.

1- Fiziksel Yapı: Atatürk Üniversitesi Tıp Fakültesi, 13 Şubat 1966 tarihinde şu anda Devlet Hastanesi olarak hizmet vermekte olan Sağlık Bakanlığı Numune Hastanesinde eğitim, muayene ve tedavi hizmetleri vermeye başlamıştır. Yapımı tamamlanarak hizmete giren üniversite kampüsü içindeki Sağlık Uygulama ve Araştırma Merkezi, Araştırma Hastanesi adıyla 01 Ocak 1978 tarihinden itibaren bu hizmetleri devir almıştır. Uzun yıllar Erzurum ve çevredeki yaklaşık 14 ilin sağlık hizmetleri ile birlikte Tıp öğrencisi ve uzmanlık eğitimleri bu hastanemizde yürütülmüştür. Bölgedeki diğer hastanelerden gelen ya da doğrudan baş vuran hastalar için bir referans kurum veya son başvuru merkezi olma zorunluluğu yıllar içinde hastanemizin yükünün aşırı derecede artmasına neden olmuş ve bu durum kurum yöneticilerini yeni arayışlara itmiştir.

Yenişehir semti girişinde Milli Savunma Bakanlığına bağlı bir eğitim hastanesi olarak yapımına başlanan ve inşaatının bitmesine rağmen faaliyete geçmeyen Mareşal Çakmak Hastanesi Milli Savunma Bakanlığı ve Üniversite yönetiminin görüşmeleri sonucu 20 Ağustos 1994 tarihinde yapılan bir protokolle Atatürk Üniversitesine devir edilmiştir. 1995 ve 1996 yılları içinde tefriş için büro malzemeleri ve tıbbi cihaz alımları yapılarak donatılan hastane, 9 Ocak 1997 tarihinde hasta tedavi hizmetine başlamıştır.

Her klinikte müstakil derslikler mevcut olup, hasta sahipleri için dinlenme ve bekleme yerleri oluşturulmuştur

9 katlı hasta yatak kulesinde 650 yatak kapasiteli Yakutiye Araştırma Hastanesinin;

Oturma alanı:23.000.- m2

Kapalı alanı : 56.000.-m2

Kullanım alanı: 75.000.- m2'dir.

Son sistem yapılmış 10 odalı ameliyathane 2004 yılında hizmete girmiştir.

Yeni ünite ve birimlerin hizmete açılabilmesi için Yakutiye Araştırma Hastanemizin bitişğinde ek bina inşaatına başlanılmış olup, çalışmalar hızlı bir şekilde sürdürülmektedir.

800 yatak kapasiteli Aziziye Araştırma Hastanesinin;

Toplam arsa alanı: 246.492 m2

Hastane bina oturma alanı: 28.550.m2

Hastane Kapalı alanı:103.670 m2

Kullanım alanı:131.500 m2'dir.

Modern bir şekilde yapılmış 12 odalı ameliyathane Cerrahi bölümler tarafından kullanılmaktadır

2- Hastane Alanları

Birim	Sayı (Adet)	Alan (m2)
Acil Servis	1	1804
Yoğun Bakım	1	500
Ameliyathane	2	5200+6200=11400
Klinik	25+14=39	21230+31510=52740
Laboratuvar	4+4=8	14250+17500=31750
Eczane	1+1=2	600+1200=1800
Radyoloji Alanı	1+1=2	4864+5480=10344
Nükleer Tıp Alanı	1+1=2	3100+2975=6075
Sterilizasyon Alanı	1	4780
Mutfak	1+1=2	965+1376=2341
Çamaşırhane	1+1=2	920+620=1540
Teknik Servis(Atölyeler)	8+8=16	400+560=960
Arşiv	4+8=12	400+720=1120
Ambarlar	6+3=9	600+320=920
Kütüphane-Toplantı salonu	3+3=6	700+800=1500
Yemekhaneler	4+3=7	1400+1250=2650
Diğer büro vb.		1371+26075=27446
Hastane Toplam Kapalı Alanı		56000+103670=159.670

Tablo 13. SDTM 'nin Günlük Poliklinik Muayene Sayısının Yıllara Göre Dağılımı (2003-2008)

Yıllar	Poliklinik Sayısı	Günlük Poliklinik Sayısı (200 iş gününe göre)
2003	238.204	1190
2004	236.687	1184
2005	239.980	1200
2006	251.110	1256
2007	353.122	1766
2008	436.378	2181

Talo 14 yatan hasta sayısı ve polikliniklere oranı

Yıllar	Poliklinik Sayısı	Yatan Hasta Sayısı	Oran(%)
2003	238.204	35.892	15.0
2004	236.687	37.408	15.8
2005	239.980	39.054	16.3
2006	251.110	43.338	17.3
2007	353.122	41.012	11.61
2008	436.378	43.071	9.87



Resim 5 Hastahanemizden bir görünüm

5.3.İdari Hizmetler

- Üniversitemizde eğitim-öğretim hizmetlerinin aksatılmadan yürütülebilmesi için idari ve akademik personelin atama, görev uzatma, yurt içi ve yurt dışı görevlendirmeleri, emeklilik, nakil ve terfi işlemlerinin personel birimlerince yapılması,
- Öğrencilerimizin notları, kütük bilgileri, mezuniyet, ilişik kesme, yatay ve dikey geçiş işlemleri vb. öğrenci işlerince yapılması,

- Üniversitemiz bütçesinin her yıl hazırlanması, bütçe ödeneklerinin kanun ve yönetmeliklere uygun olarak ve tasarruf genelgelerine uyularak harcanması, bütçe ödeneklerinin akademik ve idari birimlerin ihtiyaçları için en verimli şekilde kullanılması, akademik, idari ve sözleşmeli personel maaşları, akademik personelin ek ders ödemelerinin düzenli ve zamanında yapılması,
- Demirbaş ayniyat kayıtlarının tutularak yıllık kayıtlarının yapılması, bütçe harcama işlemlerinin dosya kayıtlarının tutulması, yazışmalarının yapılması,
- Üniversitemizin eğitim-öğretim ve idari binalarının temizlik, bakım, onarım, tadilatlarının yapılması, teknik aletlerin ve laboratuvar malzemelerinin bakım onarımlarının yapılması,

Yukarıda sayılan olağan iş ve işlemlerin yanı sıra özellikle idari personelin kendi görev alanlarını ilgilendiren konularda bir dizi eğitim çalışmaları başlatılmış ve 2007 yılı sonuna kadar planlanan eğitimler verilmiştir.(Taşınır Mal Yönetmeliği, Resmi Yazışmalarda Uygulanacak Esas ve Usuller ,Öğrenci İşleri Otomasyonu,vb.)

2007 yılının Üniversitemizin 50. Kuruluş yıl dönümü olması münasebetiyle Ocak ayından itibaren çeşitli programlar, törenler ev toplantılar düzenlenmiştir. Bu programlara hem yurt içinden hem de yurt dışından çok sayıda misafir davet edilmiş ve katılımlar yüksek düzeylerde olmuştur.

5.4.Diğer Hizmetler

- Doğu Anadolu Bölgesinde yükseköğretim kurumlarının açılması ve yaygınlaştırılmasına öncülük etmek.
- Kendi bünyesinden yeni üniversiteler oluşturmak.(Kars Kafkas, Van Yüzüncü Yıl, Erzincan, Ağrı Dağı, Bayburt)
- Bölge çiftçilerine modern tarım tekniklerini tanıtmak ve bu konuda onları eğitmek.

- Doğu Anadolu Bölgesinde yaşayan insanlara koruyucu ve tedavi edici hekimlik hizmetleri vermek.
- Türkiye’de ilk kez Birleşmiş Milletler Kalkınma Programı (UNDP) ile ortak olarak Doğu Anadolu Kalkınma Programını (DAKAP,2001-2006) uygulamak.
- Yöresel sanatların geliştirilmesi için bilimsel ve uygulamaya yönelik çalışmalar yapmak.
- 2011 25.Uluslararası Üniversite Kış Oyunları’nın ülkemizde düzenlenmesine öncülük ve ev sahipliği yapmak.

6.Yönetim ve İç Kontrol Sistemi

Üniversite yönetim örgütü 2547 sayılı Yükseköğretim Kanunu, 2809 sayılı Yükseköğretim Kurumları Teşkilat Kanunu ve 124 sayılı Yükseköğretim Üst Kuruluşları ile Yükseköğretim Kurumlarının İdari Teşkilatları Hakkında Kanun Hükmünde Kararname esaslarına göre teşkilatlanmıştır.

Buna göre, Üniversitemizin yönetim örgütü; Üniversite tüzel kişiliğinin temsilcisi Rektör, Rektöre bağlı Rektör Yardımcıları, Genel Sekreter, Senato, Yönetim Kurulu, Fakülteler, Enstitüler, Yüksekokullar, Merkezler, Konservatuvar ve Genel Sekretere bağlı Daire Başkanlıkları, Hukuk Müşavirliği ve Üniversite Hastanesi Başmüdürlüğünden oluşmaktadır.

5018 sayılı Kamu Mali Yönetimi ve Kontrol Kanunu 01.01.2006 tarihinde tüm hükümleri ile yürürlüğe girdiğinden, iç kontrol sistemi ilgili işlemler, bu Kanun hükümleri ve bu Kanuna dayanarak çıkartılan ikincil mevzuat çerçevesinde yürütülmüştür.

5018 sayılı Kanun ilgili hükümleri ile Maliye Bakanlığının 01.03.2006 tarihli ve B.07.0.BMK.026.(099) sayılı genel yazısında yapılan açıklamalar çerçevesinde;

- a) Fakülte Dekanları; Yüksekokul Müdürleri, Meslek yüksekokulu Müdürleri, Enstitü Müdürleri, Uygulama ve Araştırma Merkezi Müdürleri, Konservatuvar Müdürü,
- b) Rektörlük örgütünde ise, bütçeyle kendilerine tahsis edilen ödenek ve yürüttükleri hizmetlere göre, Genel Sekreter, Daire Başkanları,harcama yetkilileri olarak görevlendirilmişlerdir.

Ayrıca her harcama yetkilisi kendi biriminde bir veya birden fazla gerçekleştirme görevlisini belirlemiştir.

Mali işlemlerin sürecinde harcama evraklarının ön mali kontrolleri harcama birimlerince yapılmaktadır. Aynı şekilde bütçe işlemleri sırasında 2006 yılı ocak ayında kurulan Strateji Geliştirme Daire Başkanlığı tarafından da tahakkuk evrakları gerekli ön mali kontrollere tabi tutulmaktadır.

2.AMAÇ VE HEDEFLER

A.İdarenin Amaç ve Hedefleri

STRATEJİK AMAÇ 1: YURT İÇİ VE YURT DIŞINDAKİ ÜNİVERSİTELER İLE İŞBİRLİĞİNİ GELİŞTİRMEK

Atatürk Üniversitesi uluslararası standartları aşmak ve rekabet gücünü artırmak için sürekli kendini geliştirme, yenileme ve mükemmelle ulaşma gayreti içindedir. Bu bağlamda yurt içi ve yurt dışındaki teknik ve akademik alt yapısı gelişmiş üniversitelerin deneyimlerinden faydalanmak ve kurumsal işbirliğini geliştirmek için sürekli çalışmalar yapmaktadır. Üniversitemizin yurt içi ve yurt dışındaki üniversiteler ile işbirliğini güçlendirmeye yönelik olarak aşağıdaki sorumlulukları yerine getirmesi gerekmektedir:

- Yurt içi ve yurt dışındaki üniversitelerle öğrenci ve öğretim elemanı değişim programlarını yaygınlaştırmak ve etkinleştirmek,
- Çeşitli bilimsel etkinlikler düzenleyerek, yerli ve yabancı bilim insanlarını, uzmanları, girişimcileri Üniversitemiz bünyesinde bir araya getirmek ve böylece Üniversitemizi bilimsel bir cazibe merkezine dönüştürmek,
- Eğitim, araştırma ve kalkınmaya yönelik proje ve faaliyetlerde aktif rol oynamak,
- Ulusal ve/veya uluslararası destekli/ortaklı projelerin sayısını artırmak.

STRATEJİK AMAÇ 2 : BÖLGESEL VE ULUSAL KALKINMAYA KATKISI OLAN PROJELERİ TEŞVİK ETMEK VE YÜRÜTMEK

Atatürk Üniversitesi, eğitim, araştırma, kültür, sanat ve sportif etkinliklerini yürütürken ulusal ve uluslararası gelişmeleri dikkate almakta; ürettiği bilgiyi ve deneyimlerini bölgesel ve ulusal kalkınmada kullanmaya çalışmaktadır. Bu bağlamda kırsal kalkınmaya yönelik faaliyet ve projeler için kaynak yaratmakta ve bunların sürdürülebilirliğini sağlamak için toplantılar düzenleyerek proje tabanlı çalışmaların tüm paydaşlara yaygınlaştırılmasına önem vermektedir. Ayrıca bölgenin sahip olduğu turizm potansiyelini değerlendirerek, turizmi bölgesel kalkınmanın önemli unsurlarından biri haline getirmeyi ve ilgili kurum ve kuruluşlar ile işbirliğine giderek ortak çalışmaların sayısını artırmayı hedeflemektedir. Bu doğrultuda üniversitemiz aşağıdaki sorumlulukları yerine getirmektedir:

- Toplumsal kalkınmanın sağlanmasında en önemli güç olan eğitimin geliştirilmesi, bilimselleştirilmesi ve topluma yaygınlaştırılması için projeler üretmek ve uygulamak,
- Toplumun beden ve ruh sağlığını korumaya yönelik projeler yapmak ve uygulamak,

- Üniversitemizde proje yönelimli düşünce bilincini geliştirmek,
- Sanayi İşbirliği Geliştirme Merkezi, Girişimciliği Destekleme Merkezi ve Ata Teknokent aracılığıyla üniversite-sanayi işbirliğini gerçekleştirmek, girişimci ve sanayicilerle bir araya gelerek var olan sorunları belirlemek ve ortak çözümler üretmek,
- Tarımsal ve kırsal kalkınmaya yönelik tüm etkinliklerde rol oynamak,
- Turizmin bölgesel kalkınmadaki rolünü artırmak için paydaşlarla ortak çalışmalarda bulunmak,
- Bölgenin sahip olduğu doğal kaynak potansiyelinin daha etkin ve verimli kullanılmasına yönelik çalışmalar yapmak.

STRATEJİK AMAÇ 3:AKREDİTASYON VE/VEYA DEĞERLENDİRME ÇALIŞMALARINI ÜNİVERSİTEMİZİN BÜTÜN BİRİMLERİNDE YAYGINLAŞTIRMAK, TOPLAM KALİTE VE İYİ YÖNETİŞİM ANLAYIŞINI ÜNİVERSİTEDE HAKİM KILMAK

Üniversitemizin kalite anlayışı; kalite kültürünün oluşturulması, kişisel ve akademik gelişim, sürekli iyileştirme gibi toplam kalite yönetimi esaslarına dayanmaktadır. Bu çerçevede Rektörlük bünyesinde değerlendirme ve kalite geliştirme birimi kurularak, toplam kalite yönetimi anlayışının tüm birimlere yaygınlaştırılması ve etkin bir yönetişimin özümsemesi hedeflenmektedir. Üniversitemizde akreditasyon ve/veya değerlendirme birimlerinin kurulması, kalite çemberlerinin oluşturulması, değerlendirme ve kalite geliştirme kurullarının kurulması, çeşitli alanlarda yetkinleştirme eğitimlerinin verilmesi, görev tanımlarının yapılması, eğitim standartlarının belirlenmesi, kalite çalışmalarını yürütecek ve sorumlu olacak yönetici ve öğretim elemanlarının görevlendirilmesi, veri toplama kaynaklarından biri olan dilek ve öneri kutularının işlevsel olarak kullanılması, öğrencilere ve öğretim elemanlarına fakülte değerlendirme anketlerinin uygulanması vb. kalite güvence çalışmalarının yapılması planlanmaktadır. Bu doğrultuda Üniversitemiz aşağıdaki sorumlulukları yerine getirmektedir:

- Üst düzeyde kalite ve iyi yönetişim anlayışını benimsemek,
- Toplam kalite yönetimi anlayışını yaygınlaştırmak için tüm personeli yetkinleştirmek,
- Sürekli iyileştirme programlarını uygulamak, kurulan ekipler (kalite çemberleri ve/veya sürekli iyileştirme ekipleri) ile saptanan zayıf noktaların iyileştirilmesini sağlamak,

- Takım çalışmasını teşvik etmek,
- Ölçütler belirleyerek akademik ve idari personelin başarımını ölçmek,
- Tüm paydaşların kalite geliştirme çalışmalarına katılımlarını sağlamak,
- Paydaşların beklentilerini dikkate alan, onların önerilerini değerlendiren bir anlayışla katılımcı bir yönetim sistemini etkin kılmak,
- Sürekli iyileştirme kapsamında tüm paydaşların memnuniyet düzeylerini ölçmek,
- “Kalite günleri” ile ilgili çalışmaları daha etkin ve düzenli hale getirmek,
- Kalite güvence sisteminin etkin şekilde yürümesi için gerekli yönergeleri hazırlamak,
- Kalite güvence sisteminin belgelendirilmesini sağlamak, öz değerlendirme yapmak, ulusal ve uluslararası düzeyde dış denetime açık olmak,
- Güçlü bir kalite kültürünün oluşturulması için çalışmalar yürütmek,
- Üniversitemizin tüm birimlerini akreditasyon ve /veya değerlendirme sürecini devam ettirmeleri için teşvik etmek.

STRATEJİK AMAÇ 4 : DİNAMİK, YENİLİKÇİ, GİRİŞİMCİ VE İNSAN ODAKLI BİR ÜNİVERSİTE OLMAK

Uluslararası bir eğitim merkezi olma potansiyeline sahip olan Üniversitemiz, öz görevi doğrultusunda sürekli iyileşmeye ve gelişmeye yönelik değişimi değer olarak benimsemiş; dinamik, yenilikçi, girişimci öğrenci ve personeli ile insan odaklı bir üniversite olmayı hedeflemektedir. Bu doğrultuda aşağıdaki sorumlulukları yerine getirmektedir:

- Dünyadaki gelişmeleri takip etmek ve bu gelişmeleri toplum hayatına kazandırmada öncü rolü üstlenmek,
- Katılımcı ve daha yenilikçi bir yönetim biçimini benimsemek,
- Tüm etkinliklerde insana hizmeti temel değer olarak kabul etmek,

- Halka ilişkileri üst düzeyde geliştirmek,
- Paydaşlarımızın bilgi, beceri, duygu, düşünce, deneyim ve enerjilerini istekle ortaya koyabilecekleri ortamlar yaratmak,
- Öğrenci kulüplerinin daha etkin çalışabilmeleri ve etkinliklerini daha yaygın bir biçimde yürütebilmeleri için destek sağlamak,
- Yaşam boyu öğrenme, öğrenmeyi öğrenme, aktif öğrenme, yapılandırmacı öğrenme, esnek öğrenme gibi insan merkezli eğitim yaklaşımlarını esas almak.

STRATEJİK AMAÇ 5 : DİSİPLİNLERARASI YAKLAŞIMLA YAPILAN EĞİTİM, ARAŞTIRMA VE UYGULAMALARI YAYGINLAŞTIRMAK

Üniversitemiz farklı bakış açılarını bir araya getirerek yeni sentezlerin oluşturulduğu disiplinler arası yaklaşımı benimsemektedir. Sosyal ve ekonomik refah düzeyinin yükseltilmesini sağlayacak bilgi ve teknolojiyi üretmek için disiplinlerarası çalışmalar özendirilmektedir. Üniversitemiz, öğrencilerin ilgi ve ihtiyaçlarını dikkate alarak, disiplinlerarası çalışma anlayışını kazandırmak amacıyla çift ana dal ve yan dal uygulamasını başlatmıştır. Üniversitemizin çok yönlü alt yapısı ile değişik programlara sahip olması, araştırma laboratuvarları ve araştırma merkezlerinde disiplinlerarası çalışmaların sürdürülmesine olanak sağlamaktadır. Bu doğrultuda Üniversitemiz aşağıdaki sorumlulukları yerine getirmektedir:

- Eğitim programlarını iyileştirerek, eğitimin disiplinlerarası niteliğini artırmak,
- Öğrencilere ilgi, ihtiyaç ve beklentilerine yanıt verecek şekilde ders seçenekleri sunmak,
- Bilimsel araştırma ve uygulamalarda disiplinlerarası anlayışla yapılan çalışmalarını teşvik etmek,
- Lisansüstü düzeyde disiplinler arası çalışmalarını teşvik eden yönetsel düzenlemeler yapmak,
- Lisans düzeyinde çift ana dal ve yan dal programlarını teşvik ederek yaygınlaştırmak

- Üniversitemizde farklı bilim dallarının koordinasyonunu sağlayarak sinerji oluşturmak.

STRATEJİK AMAÇ 6 : TÜRKÇENİN BİLİM DİLİ OLARAK GELİŞTİRİLMESİNİ ESAS ALIRKEN, YETERLİ DÜZEYDE YABANCI DİL ÖĞRENİMİNİ SAĞLAMAK

Atatürk Üniversitesi bir kurum olarak Türkçenin eğitim ve bilim dili olarak gelişmesine katkı yapmayı bir görev olarak benimsemiştir. Ancak dünya üniversitesi olma hedefine uygun olarak çalışanlarının ve öğrencilerinin yabancı dilleri öğrenmeleri gerektiğinin de bilincindedir. Bu nedenle nitelikli Türkçe yayınlarla Türkçenin bilim dili olarak gelişmesine katkıda bulunurken, uluslararası nitelikli yayın yapabilecek, bilimsel toplantılara, tartışmalara aktif olarak katılabilecek kadar iletişim becerileri kazandırabilmek amacıyla yabancı diller öğretimini etkinleştirecek düzenlemeler yapılmaktadır. Bu doğrultuda Üniversitemiz aşağıdaki sorumlulukları yerine getirmektedir:

- Nitelikli Türkçe yayınların sayısını artırmak,
- Akademik ve idari personelin yabancı dil eğitimi programlarına katılımını teşvik etmek,
- Öğrencileri Türkçe ve yabancı dil konusunda bilinçlendirmek, Türkçenin etkin kullanımı ve yabancı dil öğrenmenin bir ihtiyaç olarak algılamasını sağlamak,
- Üniversitemiz bünyesinde kurulan Yabancı Diller Yüksekokulunun tüm birimlere hizmet verecek şekilde etkinleştirilmesini sağlamak,
- Öğrenci ve çalışanlarının özellikle uluslararası değişim programlarına katılımını özendirmek,
- Yabancı dilde bilimsel yayın yapılmasının yanı sıra yabancı dildeki nitelikli yayınların da Türkçeye çevrilmesini özendirmek.

STRATEJİK AMAÇ 7 : ÜNİVERSİTENİN FİZİKSEL VE TEKNOLOJİK ALTYAPISINI MÜKEMMELLEŞTİRMEK

Üniversitemiz eğitim, araştırma ve toplumsal hizmetler açısından fiziksel ve teknolojik altyapısının önemini farkındadır. Çağdaş yönetim anlayışına uygun olarak tüm birimlerinde gerekli fiziksel ve teknolojik alt yapıyı uygun yatırımlarla mükemmel hale getirmeyi amaçlamaktadır. Bu bağlamda bireysel çalışma odaları, laboratuvar ve derslikler; öğrenci merkezli eğitime daha uygun olarak teknolojik araç-gereçlerle donatılmaktadır. Lojmanlar dahil üniversitemizin tüm birimlerine internet bağlantısı sağlanmıştır. Üniversitemiz, bilgi ve

teknoloji yatırımlarını artırmakta ve sürekli güncelleştirmektedir; bu doğrultuda aşağıdaki sorumlulukları üstlenmektedir.

- Üniversitemizin fiziki olanaklarını evrensel ölçütlere taşımak,
- Üniversitemizin fiziki gelişiminde estetik değerlere ve çevreye önem vermek,
- Fiziksel alt yapıda engelli bireylerin ihtiyaçlarını karşılayan düzenlemeler yapmak,
- Üniversitemizin sahip olduğu fiziksel ve teknolojik alt yapı olanaklarının etkin bir şekilde kullanmasını sağlamak.

STRATEJİK AMAÇ 8 : ÜNİVERSİTE ÇALIŞANLARI VE ÖĞRENCİLERİNİ ORTAK HEDEFLERE YÖNLENDİRMEK VE MOTİVASYONLARINI YÜKSEK TUTACAK ÇALIŞMALAR YAPMAK

Üniversitemiz öz görevi ve öz ülküsü doğrultusunda, amaç birliğinin ve Üniversitenin değerlerine bağlılığın güçlendirilmesi, kurum kültürünün evrensel değerlerle zenginleştirilmesi bilinciyle hareket ederek, çalışanlarını ve öğrencilerini ortak hedeflere yönlendirmektedir. Ayrıca Üniversitemiz, tüm çalışanlarının potansiyellerini ortaya çıkarmak için; bilgi, beceri, duygu, düşünce ve enerjilerini istekle paylaşabilecekleri ortamlar oluşturmayı önemli görmekte ve bunun motivasyonu yükselten bir etken olduğuna inanmaktadır. Bu doğrultuda Üniversitemiz aşağıdaki sorumlulukları üstlenmektedir:

- Çalışanların ve/veya öğrencilerin bir araya geldiği sosyal ortamları artırarak ortak bilinci geliştirmek ve sinerji yaratmak,
- Çalışanlara ilişkin tüm uygulamalarda adalet, liyakat ve başarıyı temel ölçüt almak,
- Bilimsel üretimin artırılmasına yönelik olarak başarılı çalışmaları desteklemek ve ödüllendirmek,
- Öğrencileri bilimsel düşünmeye ve problem çözmeye yönlendirmek,
- Başarım ölçütlerini belirlemek ve çalışanların başarılarının sürekli değerlendirilmesini sağlamak.

STRATEJİK AMAÇ 9: TEŞVİK EDİLDİĞİ ORTAMLAR OLUŞTURMAK GÜNCEL KONULARDAKİ BİLİMSEL ÇALIŞMALARIN

Üniversitemizde bilgi üretiminin istikrarlı biçimde sürdürülebilmesi ve artırılması için bilimsel araştırmalara destek verilmekte ve teşvik edilmektedir. Uluslararası bilimsel atıf indeksleri, bilimsel bilgi üretiminin önemli bir göstergesidir. Üniversitemizin bu indekslerde yer alan yayınlarının sayısı son yıllarda hızla artmıştır. Yayın sayısındaki bu artış; Üniversitemizin kütüphane kaynaklarının zenginleştirilmesi, internet alt yapısının iyileştirilmesi, sanal veri tabanlarının artırılması, laboratuvar olanaklarının iyileştirilmesi, akademik personel için atama ve yükseltme kriterlerinin uygulanması ve daha fazla proje desteği sağlayan genel iyileştirme sürecinin doğrudan bir sonucudur. Bu durum Üniversitemizin uluslararası bilime katkısı ve kendisini yenilemesi açısından önemlidir. Bilimsel yayın sayısındaki bu artış yeterli görülmemekte, artışın sürekliliği için çalışılmaktadır. Bu doğrultuda Üniversitemiz aşağıdaki sorumlulukları yerine getirmektedir:

- Evrensel standartlarda eğitim ve araştırmalar yapılmasını sağlamak,
- Kütüphane olanaklarını istenen bilgiye hızlı ve etkin bir biçimde ulaşmayı sağlayacak şekilde sürekli geliştirmek,
- Üniversite bünyesinde daha fazla sayıda sempozyum, seminer, konferans vb. bilimsel faaliyetlerin gerçekleştirilmesini sağlamak,
- Akademik personelin ulusal ve uluslararası bilimsel toplantı, sempozyum, kongre vb. etkinliklerine katılımını teşvik etmek ve desteklemek,
- Öğretim elemanlarını öğretim yaklaşımları, ölçme değerlendirme ve sınıf yönetimi konusunda yetkinliklerini artırmaya teşvik etmek,
- Bilimsel araştırma sonuçlarının yayınlanması ve/veya uygulamaya aktarılması için gereken desteği sağlamak,
- Patent alan, bilimsel buluş yapan ve uluslararası düzeyde çok sayıda atıf alan akademik personeli desteklemek ve ödüllendirmek,
- Sosyal bilimlerde özgün çalışma yapanları, sanat, kültür ve spor alanlarında ulusal ve uluslararası düzeyde başarı kazananları teşvik etmek ve ödüllendirmek.

STRATEJİK AMAÇ 10 : ÜNİVERSİTEMİZİ ULUSAL VE ULUSLARARASI DÜZEYDE DAHA İYİ TANITMAK

Üniversitemizin ürettiği bilim ve teknoloji ile sunduğu hizmetler kamuoyunda yeterince tanınmadığı için öğretim elemanları ve öğrenciler tarafından ilk sıralarda tercih edilmemektedir. Bu nedenle Üniversitemizin, Erzurum ile birlikte tanıtılmasının çok önemli olduğuna inanılmaktadır. Bu doğrultuda Üniversitemiz aşağıdaki sorumlulukları yerine getirmektedir:

- Üniversitemizi tanıtıcı faaliyetlere hız vermek,
- Erzurum'un tanıtılması için paydaşlarla işbirliği yapmak,
- Üniversitemizin bilim insanları ve öğrenciler tarafından ilk sıralarda tercih edilmesini sağlamak,
- Ulusal ve uluslararası organizasyonlarda aktif görev almak,
- Üniversitemizi bulunduğu coğrafyada eğitim, bilim ve teknoloji merkezi haline getirmek için çalışmak,
- Daha fazla sayıda uluslararası projeye ortak olmak,
- Sosyal sermayenin yaratılmasına katkıda bulunmak.

B.TEMEL POLİTİKA VE ÖNCELİKLER

Üniversitemizin Temel Politikası; Yükseköğretim Kurulu Başkanlığı tarafından hazırlanan "Türkiye'nin Yükseköğretim Stratejisi", Kalkınma Planları ve Yılı Programı, Orta Vadeli Program, Orta Vadeli Mali Plan ve Bilgi Toplumu Stratejisi ve eki Eylem Planında sayılan politika ve önceliklere ilave olarak kendi stratejik planında sunulan hedeflerine ulaşma sürecini hızlandırmaktır.

Çağdaş eğitim ve öğretim uygulamalarını izlemek, ülkemizin çağdaş uygarlık ve teknolojik gelişim düzeyini yakalayabilmesini sağlayacak bilimsel araştırmalar yapmak ve bu araştırmalar sonucunda uygulanabilir yeni projeler üretmek.

Sayısallaşan uluslar arası ortamda Türk Dili, Kültürü ve Edebiyatının kaynaklarının elektronik ortamda değerlendirilmesi, veritabanının hazırlanması ve sunulması için çalışmalar yapmak ve internet üzerinden Türk Dilinin kullanım oranına katkıda bulunmak.

Eğitim ve öğretimde verimlilik ve kaliteyi arttırmak,

Üniversitenin araştırma ve eğitim stratejisini geliştirerek geleceğe yönelik araştırma alanları belirlemek,

Üniversitenin üretim ve finansman kaynaklarını geliştirmek ve gelirlerini arttırarak elde edilen gelirlere yatırımlar ve projelere daha fazla kaynak sağlamak,

Son yıllarda önemi daha fazla anlaşılan ekolojik ürün yetiştiriciliğini bilimsel olarak başlatmak ve bölge çiftçisine öncülük ve danışmanlık etmek.

Düşünme, algılama ve problem çözme yeteneği gelişmiş, yeni fikirlere açık, özgüven ve sorumluluk duygusuna sahip, Atatürk ilkelerine bağlı, demokratik değerleri benimsemiş, milli kültürü özümsemiş, farklı kültürleri yorumlayabilen bilgi toplumu insanını yetiştirmek eğitim politikasının temel amacıdır. Bu yönde başlatılmış olan yeniden düzenleme çalışmaları her kademede hızlandırılarak sürdürülecek, eğitimin niteliği artırılacak ve eğitim hizmetlerine erişim yaygınlaştırılacaktır.

Bu çerçevede;

1. Kişilerin fiziksel, sosyal, zihinsel ve ruhsal gelişimlerinde önemli bir payı olan eğitim yaygınlaştırılacaktır.

2. Eğitim kalitesinin artırılması amacıyla yenilikçiliği, araştırmayı, takım çalışmasını, özgün ve girişimci düşünmeyi esas alan müfredat değişiklikleri yapılacak ve bu kapsamda eğitimciler ile yöneticilerin eğitimi gerçekleştirilecektir.

3. Kişilerin bireysel ve sosyal gelişimlerine katkıda bulunan ve hayata hazırlayan etkin bir rehberlik ve yönlendirme sistemi geliştirilecektir.

4. Eğitimde bilgi teknolojilerinin kullanımı yaygınlaştırılacak ve etkin hale getirilecektir.

5. Eğitimin her kademesinde fiziki mekan, donanım ve öğretmen ihtiyacı yerleşim yerleri arasındaki farklılıkları azaltacak şekilde giderilecek ve bu konuda yerel idarelerin inisiyatif almaları desteklenecektir.

6. Üniversitemizde, idari ve mali özerklikleri sağlanarak ihtisaslaşmayı esas alan rekabetçi bir yapıya oluşturulması teşvik edilecektir.

7. Üniversitemizde hizmet üretmek kaynağı oluşturmak faaliyetleri desteklenecek, öğrencilerin eğitimin finansmanına daha fazla katılımı sağlanacaktır.

8. Özel kesimin, eğitimin her kademesinde daha fazla faaliyet göstermesi teşvik edilecektir.

Kamu hizmetlerinin yerine getirilmesinde; sürekli gelişim, katılımcılık, saydamlık, hesap verebilirlik, öngörülebilirlik, yerindelik, beyana güvenine özen gösterilecektir.

Eğitim programlarını sürekli gözden geçirilerek güncelleştirilmesi sağlanacaktır.

Fakülte ve Yüksekokulların başarısının sürekliliğini sağlayabilmek için organizasyon, insan kaynağı, sistem ve süreçleri sürekli gözden geçirilecektir.

Her türlü düşünceye açık, aklın egemen olduğu özgür bir ortamda bilgiye ulaşan, bilginin kullanıldığı, bilginin üretildiği, yaratıcı ve katılımcı bir üniversite yaratmak olan ve sorgulayan, araştıran, çözüm üreten, sosyal becerileri gelişmiş, kendine güvenen, doğru kararlar verebilen, akılcı, yaratıcı, üretken, insan haklarına saygılı evrensel değerlere açık, topluma ve toplumsal sorunlara duyarlı, demokrat, aydın gençler yetiştirmektir.

Üniversite-sanayi işbirliği ile bilgi ve teknoloji üreterek, toplumsal kalkınmaya katkıda bulunmak, ulusal ve evrensel kültür değerlerine sahip çıkarak, toplumla bütünleşerek, eğitim-öğretimde, araştırma ve uygulamada, toplam kaliteye ulaşmak için önce insan odaklı bir anlayışla mutlu bireylerden oluşan bir toplum yaratmaktır. Üniversitemiz üstlendiği bu sorumluluğu gerçekleştirecek gerekli her türlü alt yapı ve donanımına sahip bulunmaktadır. Üniversitemiz, gençleri 21'nci yüzyıla hazırlayarak, değişen dünyada hak ettikleri konuma gelmelerini sağlayacak ve geleceğimizin gençliğini yetiştirecektir. Bu yöndeki çabalarımız artarak devam edecektir.

İdari faaliyetlerimizde ve bütçemizin hazırlık ve uygulamasında; Yüksek Öğretim Stratejisi, Kalkınma Planları, Yıllık Programlar, Orta Vadeli Programlar, Orta Vadeli Mali Planlar, Bilgi Toplumu Stratejisi ve eki Eylem Planı ile diğer mevzuatlarda belirlenen usul ve esaslara titizlikle uyulmaktadır.

Bilimsel standartlar konusunda uluslararası normları yakalamak ve geçmek, tüm bilim dalları için paylaşılan önceliktir. Bilimsel standartlar, öğrenci performansı, eğitim öğretim, araştırma ve yönetim önceliklerinde en yadsınamaz ortak payda olacaktır. Bilimsel standartlar ve performans göstergeleri tüm birimlerce paylaşılan, şeffaf ve ödüllendirmeyi belirleyen en temel göstergedir.



Resim 6 Üniversiteden bir görünüm

3-FALİYETLERE İLİŞKİN BİLGİ VE DEĞERLENDİRMELER

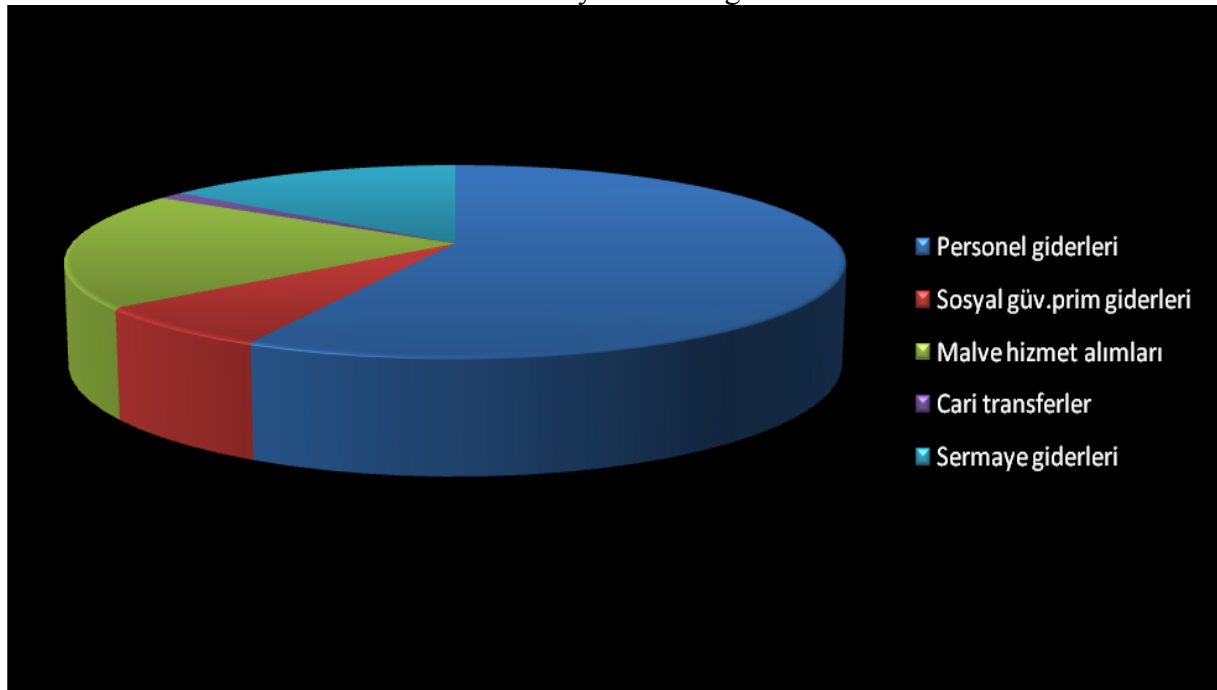
A-MALİ BİLGİLER

1-Bütçe Uygulama sonuçları

Tablo 15 2008 Yılı Bütçe ödenekleri ve harcama oranları

Gider Türleri	Toplam Ödeneği	Harcama Toplamı	Gerçekleşme Oran(%)
Personel Giderleri	115.021.921,00	113.210.690,68	98,42
Sosyal Güvenlik Primleri*	14.540.200,00	13.819.418,92	95,04
Mal ve Hizmet Alımları	45.381.368,00	38.849.298,09	85,60
Cari Transferler	2.932.000,00	2.440.685,24	83,24
Sermaye Giderleri	36.586.699,97	28.947.537,78	79,12
TOPLAM	214.462.188,97	197.267.630,71	91,98

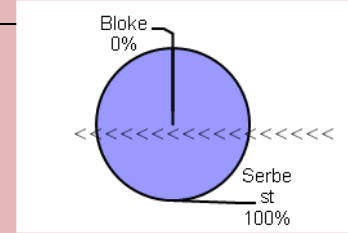
Tablo 16 Giderlerin Ekonomik Sınıflandırmaya Göre Dağılımı



ÖDENEK DURUM BİLGİSİ

Yıl : 2008
Kurumsal : 38.24 ATATÜRK ÜNİVERSİTESİ

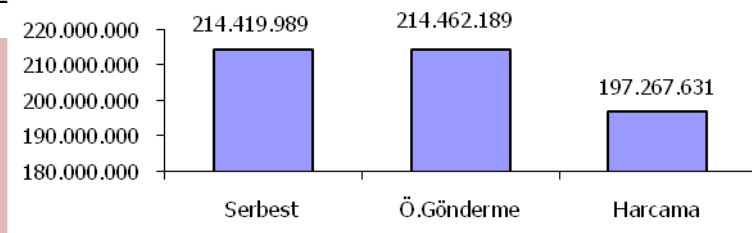
Kanun	: 195.595.000	Eklenen	: 30.927.089
KBÖ	: 195.595.000	Düşülen	: 12.102.100
Kesinti	: 0	Ödenek	: 214.419.989
Kes. %	: 0	Serbest	: 214.419.989
		Bloke	: 0



Onaysız	Onaylı	Toplam
Ö.Gönderme : 0	Ö.Gönderme : 226.161.989	Ö.Gönderme : 226.161.989
Tenkis : 0	Tenkis : 11.699.800	Tenkis : 11.699.800
Toplam : 0	Toplam : 214.462.189	Toplam : 214.462.189
Ödeme Emri : 0	Ödeme Emri : 0	Ödeme Emri : 0

Gerçekleşme

Serbest	: 214.419.989
Ö.Gönderme	: 214.462.189
Harcama	: 197.267.631
Kul.Ö.Gönderme	: -42.200
Avans	:



Tablo 17 Atatürk Üniversitesinin ödenek durum bilgisi

**FONKSİYONEL VE EKONOMİK SINIFLANDIRMA DÜZEYİNDE
2008 YILI BÜTÇE ÖDENEKLERİ**

BÜTÇE YILI: 2008

KURUM ADI: 38.24 - ATATÜRK ÜNİVERSİTESİ

KODU	AÇIKLAMA	01	02	03	04	05	06	TOPLAM
		PERSONEL GİDERLERİ	SOS. GÜV. KUR. DEVLET PRİMİ GİD.	MAL VE HİZMET ALIM GİDERLERİ	FAİZ GİDERLERİ	CARİ TRANSFERLER	SERMAYE GİDERLERİ	
01	GENEL KAMU HİZMETLERİ	14.521.000	2.212.000	5.883.000	0	2.401.000	850.000	25.867.000
02	SAVUNMA HİZMETLERİ	0	0	11.000	0	0	0	11.000
03	KAMU DÜZENİ VE GÜVENLİK HİZMETLERİ	1.485.000	481.000	1.236.000	0	0	0	3.202.000
04	EKONOMİK İŞLER VE HİZMETLER	0	0	0	0	0	0	0
05	ÇEVRE KORUMA HİZMETLERİ	0	0	0	0	0	0	0
06	İSKAN VE TOPLUM REFAHI HİZMETLERİ	0	0	0	0	0	0	0
07	SAĞLIK HİZMETLERİ	9.770.000	1.214.000	1.085.000	0	0	8.900.000	20.969.000
08	DİNLENME, KÜLTÜR VE DİN HİZMETLERİ	524.000	65.000	101.000	0	0	1.254.000	1.944.000
09	EĞİTİM HİZMETLERİ	86.868.000	9.772.000	32.955.000	0	531.000	13.476.000	143.602.000
10	SOSYAL GÜVENLİK VE SOSYAL YARDIM HİZMETLERİ	0	0	0	0	0	0	0
	GENEL TOPLAM	113.168.000	13.744.000	41.271.000	0	2.932.000	24.480.000	195.595.000

Tablo 18 fonksiyonel ve ekonomik sınıflandırmaya göre bütçe ödenekleri

2008 YILI ÖDENEK VE HARCAMALARININ BİRİM BAZLI DAĞILIMI

BİRİMİ	TOPLAM ÖDENEK GÖND.	HARCAMA	KALAN
Özel Kalem	13.534.425,61	6.494.152,73	7.040.272,88
Savunma Uzmanlığı	11.000,00	4.802,60	6.197,40
İdari ve Mali İşler Daire Bşk.	25.838.900,00	25.188.153,02	650.746,98
Personel Dairesi Bşk	2.068.400,00	2.048.803,57	19.596,43
Kütüphane ve Dokümantasyon Daire Bşk.	1.917.000,00	1.631.363,72	285.636,28
Sağlık Kültür ve Spor Daire Bşk.	11.593.758,00	7.447.376,66	4.146.381,34
Yapı İşleri ve Teknik Daire Başkanlığı	19.312.026,00	18.998.326,84	313.699,16
Öğrenci İşleri Dairesi Bşk.	591.300,00	560.498,75	30.801,25
Genel Sekreterlik Özel Kalem	5.470.500,00	5.281.637,25	188.862,75
Strateji Geliştirme Daire Başkanlığı	335.500,00	285.121,49	50.378,51
Hukuk Müşavirliği	168.500,00	141.038,75	27.461,25
Beden Eğitimi ve Spor Yüksek Okulu-	1.169.400,00	1.097.163,24	72.236,76
Bilgi İşlem Daire Bşk.	1.445.000,00	1.364.626,42	80.373,58
Bilgi İşlem	251.000,00	228.862,91	22.137,09
Diğer Merkezler Sağlık Bil.	8.000,00	5.524,14	2.475,86
Diğer Merkezler Fen Bil.	80.000,00	35.188,60	44.811,40
Diğer Merkezler Sosyal Bil.	9.000,00	6.415,16	2.584,84
Diş Hekimliği Fakültesi	2.954.500,00	2.723.508,71	230.991,29
Eczacılık Fakültesi	902.400,00	850.975,98	51.424,02
Eğitim Fakültesi-Kazım Karabekir	11.219.950,00	10.852.029,34	367.920,66
Bayburt Eğitim Fak.	1.005.000,00	951.741,88	53.258,12
Fen Bilimleri Enstitüleri	5.483.884,00	5.359.589,44	124.294,56
Fen-Edebiyat Fakültesi	14.010.941,00	13.849.973,67	160.967,33
Güzel Sanatlar Enstitüsü	198.000,00	117.426,89	80.573,11
Güzel Sanatlar Fakültesi	2.762.000,00	2.488.735,87	273.264,13
Hemşirelik Yüksek Okulu	1.323.180,00	1.274.456,35	48.723,65
İktisadi ve İdari Bilimler Fakültesi	3.333.656,00	3.220.971,07	112.684,93
İlahiyat Fakültesi	4.228.500,00	4.135.982,07	92.517,93
İletişim Fakültesi	1.084.500,00	1.058.051,38	26.448,62
Mühendislik Fakültesi	7.589.465,00	7.418.524,58	170.940,42
Sağlık Bilimleri Enstitüsü	2.357.500,00	2.330.525,20	26.974,80
Sosyal Bilimler Enstitüsü	3.480.882,00	3.260.045,41	220.836,59
Tıp Fakültesi	19.010.600,00	18.812.679,98	197.920,02
Turizm İşletmeciliği ve Otelcilik Yüksek Okulu	186.000,00	96.425,06	89.574,94
Türkiyat Araştırmaları Enstitüsü	195.000,00	167.296,42	27.703,58
Uygulama ve Araştırma Hastanesi-Yakutiye-Aziziye	25.769.000,00	24.698.492,28	1.070.507,72
Veterinerlik Fakültesi	1.537.000,00	1.490.702,32	46.297,68
Ziraat Fakültesi	9.283.656,00	9.091.222,69	192.433,31
Atatürk İlkeleri ve İnkılap Tarihi Enstitüsü	480.500,00	436.967,52	43.532,48

Hukuk Fakültesi	218.442,00	177.725,09	40.716,91
Meslek Yüksek Okulu-Erzurum	2.842.793,00	2.791.424,18	51.368,82
Meslek Yüksek Okulu-Oltu	1.138.200,00	986.973,35	151.226,65
Meslek Yüksek Okulu-Aşkale	579.500,00	557.311,49	22.188,51
Meslek Yüksek Okulu-Pasinler	627.600,00	610.247,86	17.352,14
Meslek Yüksek Okulu-İspir Hamza Polat	1.037.200,00	1.014.654,87	22.545,13
Meslek Yüksek Okulu-Narman	861.400,00	797.002,60	64.397,40
Meslek Yüksek Okulu-Hınıs	494.500,00	468.021,87	26.478,13
Meslek Yüksek Okulu-Bayburt	3.313.542,36	3.269.718,06	43.824,30
Sağlık Yüksek Okulu-Erzurum	686.000,00	645.758,67	40.241,33
Sağlık Hiz.Mes.Yüksek Okulu-	463.188,00	443.412,71	19.775,29
TOPLAM	214.462.188,97	197.267.630,71	17.194.558,26

Tablo 19 Birimlerin 2008 yılı ödenek ve harcamaları

Tablo20 : Bütçe Gelirleri			
	2008 Tahmini	2008 Gerçekleşme	Oran(%)
01-Vergi Gelirleri	-	-	-
02-Vergi Dışı Gelirler	-	-	-
03-Sermaye Gelirleri	16.867.000	18.970.764	112
04-Alınan Bağış ve Yardımlar	172.708.000	171.092.000	99
05-Diğer Gelirler	6.020.000	9.755.440	162
Toplam	195.595.000	199.818.205	102

2-Temel mali Tablolara ilişkin açıklamalar

Üniversitemize 2008 yılı Merkezi Yönetim Bütçe Kanunu ile 195.595.000,00 TL başlangıç ödeneği tahsis edilmiş, ihtiyaca göre yıl içinde yapılan aktarma, ekleme ve düşme işlemlerinden sonra toplam ödenek 214.419.989.00 TL olmuştur. Bunun 197.267.631 TL si harcanmıştır. 195.595.000 TL gelir hedeflenmiş 199.818.205 TL gelir elde edilmiş gelir hedefi %102 oranında gerçekleşmiştir.

3.Mali Denetim Sonuçları

Üniversitemizde 2008 yılı harcamalarına ait bir dış denetim olmamıştır. Ancak ön mali kontrol ve iç kontrol üniversitemiz bünyesindeki harcama birimleri ile Strateji Geliştirme Daire Başkanlığı tarafından yapılmış ve mevzuata uygun olmayan harcamalar yapılmamıştır. Ayrıca bu konuda başta Rektörümüz olmak üzere iç değerlendirme ve bilgilendirme faaliyetleri sürekli bir şekilde yapılmıştır.

1. 5018 sayılı Kamu Mali Yönetimi ve Kontrol Kanunu 30 uncu maddesine göre 1 Temmuz 2008 itibariyle ilk altı aylık harcamalarımız çeşitli vasıtalar ile Kamuoyunun bilgisine sunulmuştur. Bu konuda olumlu tepkiler alınmıştır.
2. 2008 yılı gelir-gider belgeleri Sayıştay denetimine sunulmuştur. Burada yapılacak denetim sonucunda hazırlanacak rapora göre işlemler yapılacaktır.
3. 2008 yılına ait Yatırım Değerlendirme Raporu Hazırlanarak; YÖK, Sayıştay Başkanlığı ve Maliye Bakanlığının görüş ve önerilerine sunulmuştur.
4. Atatürk Üniversitesi 2008 Mali Yılı Kesin Hesap Kanun Tasarısı yasalaşmak üzere Maliye Bakanlığına ve Sayıştay Başkanlığına sunulmuştur.

Böylece mevzuatla üniversitemize verilen yetki ve yüklenen sorumluluklar çerçevesinde yapılan harcamalar ile yürütülen idari işlemlerin amacına uygun yürütülüp yürütülmediği açıklık, saydamlık, doğruluk ve hesap verilebilirlik ilkeleri gereği kamuoyu ve üst kurumların denetimine sunulmuştur

B-PERFORMANS BİLGİLERİ

1.Faaliyet ve Proje Bilgileri

1.1.Faaliyet Bilgileri

2008 AKADEMİK YILINDAKİ BİLİMSEL YAYINLAR

FAKÜLTELER	Türkçe Yayın	Yabancı Dil Yayın	YÜKSEKOKULLAR	Türkçe Yayın	Yabancı Dil Yayın
Tıp	565	317	Hemşirelik Y.O.	26	19
Diş Hekimliği	10	94	Erzurum Sağlık Yük.Ok.	9	6
Mühendislik	34	70	Sağlık Hiz. Meslek Y.O.	8	15
Fen-Edebiyat	563	299	Beden Eğt. ve Spor Y.O.	7	6
Ziraat	179	220	Erzurum Meslek Y.O.	13	15
İktisadi ve İdari Bil.	62	3	Bayburt Meslek Y.O.	2	2
Kazım Karabekir Eğ.	226	95	Oltu Meslek Y.O.	11	17
Bayburt Eğitim	4	1	Pasinler Meslek Y.O.	7	-
İlahiyat	91	-	Aşkale Meslek Y.O.	-	1
Güzel Sanatlar	48	-	İspir Hamza Polat M.Y.O.	35	35
Eczacılık	-	22	Narman Meslek Y.O.	-	1
İletişim	15	-	Hınıs Meslek Y.O.	4	2
Veteriner	34	71	Yabancı Diller Y.O.	-	1
Hukuk	1	-	Tur. İş. ve Otel. Y.O.	-	-

Tablo 21 -2008 yılı bilimsel yayıplarının dağılımı

2008 YILI YAYINLARININ ANALİZİ

Yayın Türlerine Göre

Evrak Türü	Kayıt Sayısı	%
Article	606	85.11
Letter	13	1.83
Meeting Abstract	60	8.43
Review	6	0.84
Editorial Material	13	1.83
Correction	1	0.14
Other	-	-

Tablo 22-2008 yılı bilimsel yayınların türlere göre dağılımı

Dillere Göre

Dil	Kayıt Sayısı	%
English	683	95.92
Turkish	28	3.93
Other Languages	1	0.14

Tablo 23-Bilimsel yayınların dillere göre dağılımı

* 2008 yılında **SCI-Expanded**, **SSCI** ve **A&HCI** kapsamında yapılan yayın sayısı 712 adet olarak gerçekleşmiştir.

2008 AKADEMİK YILINDAKİ
BİLİMSEL ETKİNLİKLER

FAKÜLTELER	Konf.	Panel	Semi	Kong.	Simp.	Kon.	Ser.	Diğer	YÜKSEK OKULLAR	Konf.	Pan el	Semi.	Kong.	Simp.	Konser	Sergi	Diğer
Tıp	-	3	36	821	-	-	-	-	Hemşirelik Y.O.	13	19	4	-	-	-	-	-
Diş Hekimliği	1	-	3	-	8	-	-	-	Erzurum Sağlık Yük.Ok.	2	-	6	-	-	-	-	-
Mühendislik	21	4	80	42	45	-	-	-	Sağlık Hiz. Meslek Y.O.	-	-	2	-	-	-	-	-
Fen-Edebiyat	50	27	43	33	68	-	-	-	Beden Eğt. ve Spor Y.O.	2	-	11	12	1	-	-	7
Ziraat	17	14	84	72	27	-	-	13	Erzurum Meslek Y.O.	-	-	-	-	-	-	-	3

İktisadi ve İdari Bil.	10	1	6	3	16	-	-	-	Bayburt Meslek Y.O.	2	-	6	-	-	-	-	-
Kazım Karabekir Eğ.	51	8	50	84	65	27	5	-	Oltu Meslek Y.O.	9	-	-	-	-	-	-	-
Bayburt Eğitim	4	2	-	-	-	-	-	-	Pasinler Meslek Y.O.	-	3	5	-	3	-	-	5
İlahiyat	129	12	35	2	37	-	-	-	Aşkale Meslek Y.O.	13	-	-	-	-	-	-	-
Güzel Sanatlar	14	7	2	-	18	4	87	159	İspir Hamza Polat M.Y.O.	2	-	1	2	1	-	-	-
Eczacılık	2	1	1	38	16	-	-	-	Narman Meslek Y.O.	1	-	14	4	-	-	-	-
İletişim	-	2	2	-	16	-	-	-	Hınıs Meslek Y.O.	-	-	-	5	-	-	-	-
Veteriner	-	-	63	73	7	-	-	-	Yabancı Diller Y.O.	-	-	1	-	-	-	-	-
Hukuk	-	-	-	-	-	-	-	-	Tur. İş. ve Otel. Y.O.	-	-	-	-	-	-	-	-

Tablo 24-2008 yılı bilimsel etkinliklerin birim bazlı dağılımı

2008 YILINDA ÜNİVERSİTE GENELİNDE YAPILAN KÜLTÜREL FAALİYETLER

FAALİYETİN ADI	TARİHİ	YERİ	İLGİLİ BİRİM
Hatıralarda Sarıkamış Harekatımız (Konferans)	4 Ocak	Kültür Merkezi	Fen-Edebiyat Fakültesi Tarih Kulübü
Doğu Anadolu Bölgesi'nde Keşfettiğimiz Resimlerin Türk Dünyası Açısından Değeri (Konferans)	8 Ocak	Kültür Merkezi	Fen-Edebiyat Fakültesi
Öğrencilerin Gözü İle Arkeoloji Bölümünün Kazı Yüzey Araştırmaları	9 Ocak	Kültür Merkezi	Fen-Edebiyat Fakültesi
Paul Verlaine Şiir Dinletisi	12 Ocak	Kültür Merkezi	Fen-Edebiyat Fakültesi
Strateji Daire Başkanlığı Eğitim Semineri (Seminer)	21-22 Ocak	Kültür Merkezi	Strateji Geliştirme Daire Başkanlığı
Kış Okulu	27 Şubat	Kültür Merkezi	Tıp Fakültesi
Meslek Tanıtımı ve Meslek Seçiminde Ailenin Rolü (Konferans)	27 Şubat	Kültür Sitesi	Mühendislik Fakültesi
Medya Emparyalizmi (Konferans)	3 Mart	Kültür Merkezi	İletişim Fakültesi

Hindistan İzlenimleri (Konferans)	5 Mart	Kültür Merkezi	Fen-Edebiyat Fakültesi
Uluslararası Göğüs Hastalıkları Öğrenci Kış Kongresi (Kongre)	6-8 Mart	Kültür Merkezi	Tıp Fakültesi
5018 sayılı Mali Yönetimler Kalite Kontrol Kanunu (Seminer)	6-7 Mart	Kültür Merkezi	Strateji Geliştirme Daire Başkanlığı
Türk Ceza Kanununun Temel İlkeleri (Konferans)	7 Mart	Kültür Merkezi	Hukuk Fakültesi
Erasmus Koordinatörleri ve Bölüm Başkanları (Toplantı)	12 Mart	Kültür Merkezi	Dış İlişkiler Koordinatörlüğü
12 Mart Erzurum'un Kurtuluş Bayramı ve İstiklal Marşımızın Kabul Töreni	12 Mart	Kültür Sitesi	Aydın Doğan Özel İlköğretim Okulu
Slaytlar Eşliğinde Roma ve Vatikan İzlenimleri (Konferans)	13 Mart	Kültür Merkezi	Türkiyat Araştırmaları Enstitüsü
Work&Trovell	13 Mart	Kültür Sitesi	Sağlık Kültür ve Spor Daire Başkanlığı
Erasmus Bilgilendirme Toplantısı	18 Mart	Kültür Merkezi	Dış İlişkiler Koordinatörlüğü
18 Mart Çanakkale Zaferi (Tören)	18 Mart	Kültür Sitesi	Aydın Doğan İlköğretim Okulu
Bir Yabancı'nın Gözü ile Türk Dili (Konferans)	19 Mart	Kültür Merkezi	Fen-Edebiyat Fakültesi
Dünya Fransızca Konuşanlar Günü (Gösteri)	20 Mart	Kültür Sitesi	Fen-Edebiyat Fakültesi
Sergi	21-29 Mart	Sanat Galerisi	Güzel Sanatlar Fakültesi
Taşınır Mal Yönetmeliği (Konferans)	24 Mart	Kültür Merkezi	Strateji Geliştirme Daire Başkanlığı
Türk Halk Müziği Konseri	26 Mart	Kültür Merkezi	Kazım Karabekir Eğitim Fakültesi
İngiltere Dil Okulu Tanıtımı (Toplantı)	26 Mart	Kültür Sitesi	Fen-Edebiyat Fakültesi
Kuzeydoğu Anadolu İlk Çağı Erzurum-Kars-Ardahan-Erzincan (Panel)	1 Nisan	Kültür Merkezi	Fen-Edebiyat Fakültesi
Atatürk Üniversitesi'ne Ait Eski Fotoğraflar Koleksiyonu (Sergi)	1-20 Nisan	Sanat Galerisi	Güzel Sanatlar Enstitüsü
Sevgi Çiçekleri Şiir, Müzik, Slayt Gösterisi (Dinleti)	3 Nisan	Kültür Merkezi	Erzurum Meslek Yüksekokulu
Enerji Verimliliği ve Türkiye'nin Enerji Politikası (Konferans)	4 Nisan	Kültür Merkezi	Mühendislik Fakültesi
Mahmut BİNGÖL (Dinleti)	7 Nisan	Kültür Sitesi	Mühendislik Fakültesi
Nedim GÜRSEL'in Yazın Evreni (Konferans)	9 Nisan	Kültür Merkezi	Fen-Edebiyat Fakültesi
Öğrenci Otomasyon Sistemi (Seminer)	10-11 Nisan	Kültür Merkezi	Öğrenci İşleri Daire Başkanlığı
ÖSYM İl Yöneticileri Bölge Toplantısı	10 Nisan	Kültür Merkezi	Fen-Edebiyat Fakültesi
Müzik Eğitimi Anabilim Dalı Öğrenci Dinletisi (Konser)	11 Nisan	Kültür Merkezi	Kazım Karabekir Eğitim Fakültesi
Milli Mücadelede Erzurum (Bindallı Dans Topluluğu Gösteri)	16 Nisan	Kültür Merkezi	Kültürel Faaliyetleri Yürütme Kurulu
Cumhuriyet Dönemi Müzik Politikaları ve Erzurum'da Müzik (Panel)	16 Nisan	Kültür Merkezi	Güzel Sanatlar Fakültesi
2918 sayılı Trafik Kanunu Maddi Hasarlı Kaza Tespit Tutanağı (Toplantı)	18 Nisan	Kültür Merkezi	Rektörlük

Türk-Ermeni İlişkileri (Panel)	21 Nisan	Kültür Merkezi	Fen-Edebiyat Fakültesi
Türk-Ermeni İlişkilerine Genç Bakış (Panel)	22 Nisan	Kültür Merkezi	Fen-Edebiyat Fakültesi Tarih Bölümü
23 Nisan Ulusal Egemenlik ve Çocuk Bayramı (Tören)	23 Nisan	Kültür Sitesi	Aydın Doğan İlköğretim Okulu
Görüntülerle Ermeni Mezalimi	24 Nisan	Kültür Merkezi	Fen-Edebiyat Fakültesi
Uygulama Mühendisliği Genel Prensipieri (Seminer)	24 Nisan	Kültür Merkezi	Mühendislik Fakültesi
Müzik Eğitimi Anabilim Dalı Öğretim Üyeleri Konseri	25 Nisan	Kültür Merkezi	Kazım Karabekir Eğitim Fakültesi
Meşrutiyetin Birikimi Meşrutiyet Dönemi Osmanlı Aydınları ve Türk İnkılabı	28 Nisan	Kültür Merkezi	Fen-Edebiyat Fakültesi
Resim-İş Eğitimi Anabilim Dalı Öğr. Elemanları Resim Sergisi	28 Nisan	Sanat Galerisi	Kazım Karabekir Eğitim Fakültesi
Erasmus Ön Oryantasyon Toplantısı	30 Nisan	Kültür Merkezi	Dış İlişkiler Koordinatörlüğü
Halk Eğitimi Örneği Olarak Medya Okuryazarlığı	2 Mayıs	Kültür Merkezi	İletişim Fakültesi
Aşk Olsun (Tiyatro)	5-6 Mayıs	Kültür Sitesi	Bayburt Meslek Yüksekokulu
Yıl Sonu Öğrenci Mezuniyet Karma Resim Sergisi (Sergi)	5-10 Mayıs	Sanat Galerisi	Kazım Karabekir Eğitim Fakültesi
Çelişkili Çekişmelerden Çeşitlemeler (Tiyatro)	3-4 Mayıs	Kültür Sitesi	Atatürk Üniversitesi Kitap Kulübü
Geleneksel Vakıf Kültüründe Su ve Su Vakıfları Dünyada ve Türkiye’de Su Sorunları Küresel Isınması	6 Mayıs	Kültür Merkezi	Atatürk Üniversitesi Kalkındırma Vakfı
Bilgilendirme Toplantısı	6 Mayıs	Kültür Merkezi	Dış İlişkiler Koordinatörlüğü
İlk Çağdan Günümüze Gümüşhane ve Çevresi (Panel)	7 Mayıs	Kültür Merkezi	Fen-Edebiyat Fakültesi
Türkmen Türkçesi Fiil Çekimleri Üzerine Bilgisayar ve Türkçe (Panel)	8 Mayıs	Kültür Merkezi	Fen-Edebiyat Fakültesi
Betonarme Onarımı ve Güçlendirilmesi (Seminer)	9 Mayıs	Kültür Merkezi	Mühendislik Fakültesi
Okuma Bayramı (Tören)	10 Mayıs	Kültür Sitesi	Aydın Doğan İlköğretim Okulu
Gelenek ve Edebiyat (Konferans)	12 Mayıs	Kültür Merkezi	Fen-Edebiyat Fakültesi
Hilmi Yavuz Felsefe Konferansı	12 Mayıs	Kültür Merkezi	Fen-Edebiyat Fakültesi
Mezuniyet Sergisi (Sergi)	12-17 Mayıs	Sanat Galerisi	Güzel Sanatlar Fakültesi Resim Bölümü
Arkeoloji Günleri 2008 Antik Grek Sanatında Siren (Konferans)	13 Mayıs	Kültür Merkezi	Fen-Edebiyat Fakültesi
Dünya Astronomi Yılı 2009 Galileo Gökyüzü ve Bilim (Seminer)	13 Mayıs	Kültür Merkezi	Fen-Edebiyat Fakültesi
2007 Yılı Arkeoloji Bölümü Kazı ve Yüzey Araştırmaları (Panel)	15 Mayıs	Kültür Merkezi	Fen-Edebiyat Fakültesi
Engelliler Haftası Engelliler ve Yaşamları (Panel)	15 Mayıs	Kültür Sitesi	Beden Eğitimi ve Spor Yüksekokulu
Yıl Sonu Koro ve Orkestra Konseri	16 Mayıs	Kültür Merkezi	Kazım Karabekir Eğitim Fakültesi
Anadolu’da Bin Yıl (Konferans)	16 Mayıs	Kültür Merkezi	Türkiyat Araştırmaları Enstitüsü

Atatürk'ü Anma Gençlik ve Spor Bayramı Etkinlikleri	19 Mayıs	Kültür Sitesi	Aydın Doğan Özel İlköğretim Okulu
Öğrenci Mezuniyet Sergisi	20-24 Mayıs	Sanat Galerisi	Güzel Sanatlar Fakültesi
KPSS'ye Yönelik Bireysel Stratejiler	21 Mayıs	Kültür Merkezi	Kazım Karabekir Eğitim Fakültesi
Türkiye 10. Gıda Kongresi	21-23 Mayıs	Kültür Merkezi	Ziraat Fakültesi
Azerbaycan Bakü'deki Batı Tarzı Sivil Mimari Örneklerinde Cephe Düzeni (Konferans)	26 Mayıs	Kültür Merkezi	Güzel Sanatlar Fakültesi
Yrd.Doç.Dr. Mehmet KAVUKÇU Sergisi	26-31 Mayıs	Sanat Galerisi	Güzel Sanatlar Fakültesi
Bindallı Gösterisi	27-29 Mayıs	Kültür Merkezi	Kültürel Faaliyetleri Yürütme Kurulu
Türkiye'nin Kalkınmasına Mesleki Bakış Açılımları (Panel)	27 Mayıs	Kültür Merkezi	İktisadi ve İdari Bilimler Fakültesi
Etik Kurul (Panel)	28 Mayıs	Kültür Merkezi	Atatürk Üniversitesi Etik Kurul Başkanlığı
Ulusal Farmakoloji Yaz Toplantısı (Toplantı)	29-30 Mayıs	Kültür Merkezi	Tıp Fakültesi
Çok Sesli Koro Eşliğinde Türk Müziğinden Seçmeler (Konser)	30 Mayıs	Kültür Merkezi	Güzel Sanatlar Fakültesi
Oryantasyon Toplantısı (Toplantı)	2 Haziran	Kültür Merkezi	Dış İlişkiler Koordinatörlüğü
Kişisel Sergi (Sergi)	2-7 Haziran	Sanat Galerisi	Güzel Sanatlar Fakültesi
SKS Ödül Töreni	3 Haziran	Kültür Merkezi	Sağlık Kültür ve Spor Daire Başkanlığı
Yönetici Sekreterliği Eğitimi (Seminer)	5 Haziran	Kültür Merkezi	Rektörlük
Halk Oyunları Gösterisi ve Ödül Töreni	6 Haziran	Kültür Merkezi	Sağlık Kültür ve Spor Daire Başkanlığı
Kadın ve Erkeğin Toplumdaki Yeri	6 Haziran	Kültür Sitesi	Rektörlük
Amerikan Köşesi (Sergi)	9-15 Haziran	Sanat Galerisi	Dış İlişkiler Koordinatörlüğü
Abbas GÜÇLÜ ile Bizim Mucitler (Program)	11 Haziran	Kültür Merkezi	Kültürel Faaliyetler Yürütme Kurulu
Mezuniyet Töreni	12-20 Haziran	Kültür Merkezi	Kültürel Faaliyetler Yürütme Kurulu
Betonun Dayanımı ve Dayanıklılığı ile Çelik tel Donatılı Mekanik Davranışları (Seminer)	13 Haziran	Kültür Merkezi	Mühendislik Fakültesi
Veri Tabanları Bilgilendirme	16 Haziran	Kültür Merkezi	Fen Bilimleri Enstitüsü
Özhan EREN Sarıkamışlı Geçmiş zaman (Konser)	30 Haziran	Kültür Merkezi	Kültürel Faaliyetler Yürütme kurulu
II. Ulusal Zootečni Kongresi	3 Temmuz	Kültür Merkezi	Veteriner Fakültesi
Açılış Töreni	9 Ekim	Kültür Merkezi	Kültürel Faaliyetler Yürütme Kurulu
Anadolu Türk Yapı Sanatının Gelişmesi ve Sinan Döneminde Doruğa Varması (Seminer)	13 Ekim	Kültür Merkezi	Mühendislik Fakültesi
Atatürk'ün Söylemi Olarak Nutuk (Konferans)	14 Ekim	Kültür Merkezi	Kazım Karabekir Eğitim Fakültesi
Transplantasyon 2008 Kongresi	15 Ekim	Kültür Merkezi	Organ Nakli Eğitimi Uyg. ve Arş. Mrk.

IV. Biyomekanik Kongresi	16-17 Ekim	Kültür Merkezi	Mühendislik Fakültesi
Herkes İçin Spor (Panel)	24 Ekim	Kültür Merkezi	Beden Eğitimi ve Spor Yüksekokulu
Azerbaycan Müzikleri Konseri	30 Ekim	Kültür Merkezi	Güneş Vakfı (Prof.Dr. Alpaslan Ceylan)
Atatürk ve Cumhuriyet (Konferans)	7 Kasım	Kültür Merkezi	Atatürk İlkeleri ve İnkılap Tarihi Ens.
Prof.Dr. Fahrettin KORKMAZ Basın Sergisi	10-20 Kasım	Sanat Galerisi	Rektörlük
Romanya'da Türk Kültürünün İzleri (Konferans)	18 Kasım	Kültür Merkezi	Kazım Karabekir Eğitim Fakültesi
Türk Dünyasında Geziler : Görüntülerle Özbekistan İzlenimleri-2 (Panel)	19 Kasım	Kültür Merkezi	Fen-Edebiyat Fakültesi
E-bildirge Eğitim Semineri	21 Kasım	Kültür Merkezi	Rektörlük
24 Kasım Öğretmenler Günü	23-24 Kasım	Kültür Merkezi	Kazım Karabekir Eğitim Fakültesi
Tarihi Belgeler Işığında Ermeni Sorunu (Konferans)	27 Kasım	Kültür Merkezi	Fen-Edebiyat Fakültesi
3. Dadaş Film Festivali Açılış Töreni	29 Kasım-2 Aralık	Kültür Merkezi	İletişim Fakültesi
3. Dadaş Film Festivali Kapanış Töreni	3 Aralık	Kültür Merkezi	İletişim Fakültesi
Basın Tarihi Sergisi	1-5 Aralık	Sanat Galerisi	İletişim Fakültesi
Ölümünün 50.Yılında Yahya Kemal Beyatlı (Panel)	4 Aralık	Kültür Merkezi	Türkiyat Araştırmaları Enstitüsü
Doğudan Yükselen Işık (Konferans)	16 Aralık	Kültür Merkezi	Türkiyat Araştırmaları Enstitüsü
Erasmus ve Bologna Bölüm Koordinatörleri Toplantısı	17 Aralık	Kültür Merkezi	Dış İlişkiler Koordinatörlüğü
Dostluk Şiir Programı	19 Aralık	Kültür Merkezi	İletişim Fakültesi
Doç.Dr. Üstün ÖZEN Sergisi	22-28 Aralık	Sanat Galerisi	Rektörlük
Felsefe ve Edebiyat (Konferans)	29 Aralık	Kültür Merkezi	Edebiyat Fakültesi
Azerbaycan ve İran'da Tarih ve Arkeolojik Çalışmalar (Konferans/Sinevizyon)	30 Aralık	Kültür Merkezi	Edebiyat Fakültesi
Metrolojiye Genel Bakış (Konferans)	31 Aralık	Kültür Merkezi	Erzurum Meslek Yüksekokulu
Slayt Eşliğinde Sarıkamış Olaylarının Bilinmeyen Yönleri (Konferans)	31 Aralık	Kültür Merkezi	Atatürk Üniversitesi Kitap Kulübü

Tablo 25-2008 yılında yapılan kültürel faaliyetler

1.2.Proje Bilgileri

BİLİMSEL ARAŞTIRMA PROJELERİ			TÜBİTAK PROJELERİ	
Yıl	Proje Sayısı	Verilen Ödenek	Proje Sayısı	Verilen Ödenek
2000	68	434.870	2	81.994
2001	187	1.498.860	4	25.000
2002	218	2.702.430	6	226.000
2003	484	5.615.228	10	114.000
2004	353	7.332.150	11	312.000
2005	315	7.696.000	21	1.875.000
2006	187	7.709.000	35	3.312.562
2007	325	10.813.700	21	1.425.582
2008	260	12.865.225	91	7.678.312

Tablo 26 B.A.P ve Tübitak proje bilgileri

4.KURUMSAL KABİLİYET VE KAPASİTENİN DEĞERLENDİRİLMESİ A-ÜSTÜNLÜKLER

1.Türkiye Cumhuriyeti'nin Kurucusu Mustafa Kemal Atatürk'ün Adını Taşması ve Etkinliklerini Bu Bilinçle Sürdürmesi: Cumhuriyetimizin temellerinin atıldığı Erzurum'da kurulan ve Cumhuriyet kuşaklarının yetişmesinde üstlendiği sorumluluğu başarıyla yerine getiren Üniversitemiz, adını gururla taşıdığı Atatürk'ün gösterdiği ilkeler doğrultusunda eğitim-öğretim ve bilimsel etkinliklerini sürdürmektedir.

2.Köklü Geçmişi ve Geleceğin Üniversiteleri Arasında Saygın Bir Yer Alma Konusundaki Kararlılığı ile Kurumsallaşmış Olması: Bir dünya üniversitesi olma yolunda emin adımlarla ilerleyen Üniversitemiz, evrensel bir üniversiteden beklenen tüm işlevleri yerine getirebilmek için kendini sorgulayan ve sürekli ilerleme gayretinde olan bir kurumdur.

3.Yaklaşık Bin Yıllık Eğitim-Kültür Merkezi ve Üniversite Geleneğine Sahip Olan Bir Şehirde Kurulmuş Olması: Üniversitemizin bütünleştiği Erzurum, Çifte Minareli Medrese ve Yakutiye Medresesi gibi tarihi eğitim kurumlarıyla köklü bir üniversite geleneğinin günümüz değerleriyle birleştiği bir eğitim ve kültür merkezi durumundadır.

4.ABD Nebraska Üniversitesi'nin Desteği ile Kurulmuş Olup 50 Yıllık Deneyimini Değişimden Yana Kullanarak Güçlü Bir Kurum Kültürü Oluşturabilmiş Üniversite Olması: Üniversitemiz, 50 yıllık deneyimini farklı kültürlerle buluşturarak eğitimin yeni

değerleri ve bilimsel - teknolojik gelişmeleri izlemekte ve evrensel nitelik kazanma yolunda hızla ilerlemektedir.

5.Dünyadaki Gelişmiş Üniversitelerle İşbirliği: Üniversitemiz evrensel ölçekte bilime katkı yaparken, dünyada üretilen bilgi ve teknoloji ile eğitimin yükselen değerlerini transfer etmek için dünya üniversiteleriyle işbirliği yapmaya önem vermektedir. Bu bağlamda Amerika Birleşik Devletleri'nden Nebraska Lincoln, Ohio State, Morrisville State, SUNY, Cornell ve Pittsburgh üniversiteleri; Tayvan'dan National Taipei ve National Chung Hsing üniversiteleri; Türk Cumhuriyetlerinden Korkut Ata Devlet, Taşkent Devlet Şarkşinaslık, Türkiye-Manas, Kazakh Economic ve Hoca Ahmet Yesevi üniversiteleri ile işbirliği anlaşmaları yapılmıştır. Diğer taraftan Türkiye'deki ODTÜ, Ankara, Gazi, Cumhuriyet, Erciyes, Gaziosmanpaşa, Fırat, Kocaeli ve İnönü üniversiteleri ile işbirliği yapılmaktadır.

6.Coğrafi Konumuyla Kafkasya ve Orta Asya Ülkelerine Yakın Olan En Gelişmiş Türk Üniversitesi Olarak Bütün Avrasya'nın Eğitim Merkezi Olabilme Potansiyeline Sahip Olması: Üniversitemiz, gelişmiş fiziki ve teknolojik altyapısı ve yetkin insan kaynaklarıyla bağımsızlıklarını yeni kazanmış olan Kafkas ve Orta Asya ülkelerindeki bilimsel gelişmeye katkı yapabilecek ve eğitim ihtiyacını karşılayabilecek güçtedir.

7.Dünyanın En Önemli Kış Sporları Merkezlerinden Birine Sahip Olan Bir Şehirde Yer Alması: Pistlerinin uzunluğu, kar kalitesi, konaklama olanaklarıyla dünyanın en önde gelen kayak merkezlerinden biri olan Palandöken Dağı; şehir merkezine, havaalanına ve Üniversitemize yakın olması nedeniyle çalışanlarımız ve öğrencilerimiz için spor etkinliklerini gerçekleştirme açısından büyük fırsatlar sağlamaktadır.

8.Doğu Anadolu Bölgesinin En Gelişmiş ve Modern Sağlık Araştırma ve Uygulama Merkezlerine Sahip Olması: Üniversitemizdeki sağlık birimleri, bölgemizde yaşayan insanların öncelikle tercih ettiği sağlık merkezleri konumundadır. Üniversitemiz, tüm hastalıkların tanı ve tedavisinin yapıldığı, bölgenin en kapsamlı ve donanımlı laboratuvar destekli sağlık araştırma ve uygulama merkezlerine sahiptir. Bu merkezlerde, sağlık hizmetlerinin yanı sıra halk sağlığına yönelik çalışmalar da yapılmaktadır. Sağlık konuları ile ilgili bilimsel çalışmaların sonuçları, seminerler düzenlenerek, yerel ve ulusal televizyon, radyo, gazete gibi kitle iletişim araçları kullanılarak toplumla paylaşılmaktadır.

9.Bölgesel Kalkınma Projelerinde Yüksek Başarım (Performans) Sergilemesi: Üniversitemiz, eğitim ve bilimsel araştırma etkinliklerini ulusal ve uluslararası düzeyde gerçekleştirmeyi hedeflemekle birlikte bölgesel kalkınmanın da itici gücü durumundadır. Uluslararası düzeyde proje yürütmedeki deneyimi, kurum ve kuruluşlar arasında koordinasyon sağlama rolü ile bölgesel kalkınmaya üst düzeyde katkı yapabilecek niteliktedir.

10.Nitelikli İnsan Kaynaklarına Sahip Olması: Öğrencilerini yetiştirip yönlendiren, ölçüt olarak sadece ülke ölçeğini değil dünya gerçeklerini de kabul eden, saygınlıkları ve başarıları kanıtlanmış, deneyimli, çağdaş, dinamik ve iyi yetişmiş öğretim elemanı kadrosuna sahip olması, Üniversitemizin en güçlü yönlerinden biridir. Deneyimli idari ve teknik kadro, eğitim-öğretim ve uygulama hizmetlerine gerekli desteği verebilecek niteliktedir.

11.Çeşitli Disiplinlerde Eğitim Etkinliklerini Yürütebilecek Alt Yapısıyla Disiplinler Arası Çalışmaya Uygun Eğitim Ortamları Oluşturabilmesi: Sağlık bilimleri, fen bilimleri ve sosyal bilimlerde çok sayıda programın bulunduğu Üniversitemizde öğrencilere ilgi ve

ihtiyaçları doğrultusunda ders alma olanağı sağlanmakta, bireylerin disiplinler arası düşünme ve çalışma becerisi kazanmaları amaçlanmaktadır.

12.Farklı Alanlarda Sürdüğü Araştırma ve Hizmet Etkinlikleriyle Güncel Sorunlara Bilimsel Çözümler Üreterek Toplumun İhtiyaçlarına Cevap Verebilmesi: Üniversitemiz eğitim, sağlık, tarım ve hayvancılık, çevre, değişik ölçekteki endüstriyel alanlar ile ilgili problemlerin çözülmesine yönelik bilimsel araştırma; turistik, kültürel ve edebi zenginliklerin ortaya çıkarılması; insani ve ahlaki değerlerin benimsenmesi gibi konularda toplumsal hizmet sunabilecek alt yapıya ve bilgi birikimine sahiptir.

13.Araştırma Merkezlerinin Varlığı: Üniversitemizde toplam 15 araştırma merkezi bulunmaktadır. 1990 yılına kadar çok önemli 6 araştırma merkezinin kurulmuş olması, Üniversitemizin, topluma, çevreye ve bilime olan duyarlılığını, sorun çözmeye yönelik bilimsel araştırma yapma anlayışını ortaya koymaktadır. Kurulan araştırma merkezleri şunlardır:

1. Halıcılık Eğitim Merkezi (1962)
2. Sağlık Araştırma ve Uygulama Merkezi (1978)
3. Çevre Sorunları Araştırma Merkezi (1978)
4. Bilgisayar Bilimleri Uygulama ve Araştırma Merkezi (1987)
5. Sanayi İşbirliği Geliştirme Merkezi (1988)
6. Deprem Araştırma Merkezi (1989)
7. Avrupa Birliği İlişkileri Araştırma Merkezi (1989)
8. Biyoteknoloji Uygulama ve Araştırma Merkezi (1995)
9. Tıbbi Deneysel Uygulama ve Araştırma Merkezi (1996)
10. Tıbbi ve Aromatik Bitki ve İlaç Araştırma Merkezi (1998)
11. Türk-Ermeni İlişkilerini Araştırma Merkezi (2000)
12. Stratejik Araştırmalar Merkezi (2002)
13. Girişimcilik Araştırma ve Uygulama Merkezi (2005)
14. Organ Nakli Eğitim Araştırma ve Uygulama Merkezi (2005)
15. Türk Kültürü Araştırma ve Uygulama Merkezi (2005)
16. Dil Eğitimi Uygulama ve Araştırma Merkezi (2008)

14.Fiziksel Altyapısı, Teknolojik Donanımı, Zengin Bilgi Kaynaklarına Sahip Kütüphanesi ve Laboratuvarları ile Eğitim ve Bilimsel Araştırma İçin Elverişli Bir Ortam Oluşturmuş Olması: Üniversitemizde eğitim, araştırma ve hizmet etkinliklerinin kaliteli bir biçimde sürdürülmesine olanak sağlayan fiziksel altyapı, teknolojik donanım ve laboratuvarlar mevcuttur. Ayrıca bilimsel araştırmalara yön verebilecek zengin kütüphane olanakları, araştırmacıların hizmetine sunulmaktadır.

15.Türkiye'nin ve Dünya'nın Dört Bir Yanına Dağılmış, Her Biri Kendi Alanında Gelişmeye Katkıda Bulunan Yüz On Beş Bini Aşkın Mezunu Olması: Üniversitemiz,

kurulduğu günden beri çeşitli alanlarda yetiştirdiği 116.500 mezunuyla ülkemizin nitelikli iş gücü ihtiyacının karşılanmasında önemli bir işlev üstlenmiş ve bu işlevini başarıyla gerçekleştirmiştir. Atatürk Üniversitesi mezunları, ülkemizin çeşitli yönetim ve üretim kademelerinde görev yaparak önemli bir rol üstlenmektedirler.

16. Atatürk Üniversitesinde Yetişmiş Çok Sayıda Öğretim Üyesinin Görev Yapıyor Olması: Atatürk Üniversitesi, bölgede birçok üniversitenin kurulmasına destek vermiş, yurt içi ve yurt dışındaki üniversitelerde görev almış ve halen çalışan 1500'e yakın öğretim elemanı ile Türk Yükseköğretimine önemli katkılar sağlamıştır. Üniversitemizde yetişmiş bir çok öğretim üyesinin, ülkemizin diğer üniversitelerinde idarî ve akademik kadrolarda görev yapması; kurum kültürünün diğer üniversitelere taşınması, bu kişilerin niteliklerini sergileyerek Üniversitemize olan güveni artırması ve tanıtım aracı olması sebebiyle önem taşımaktadır.

17. Eğitim, Araştırma ve Uygulama Çalışmalarına Uygun Ortam Yaratan Bir Yerleşke Üniversitesi Olması: Üniversitemiz 12.519 dekar tarım alanı, 10.958 dekar ağaçlık alan, 2.757 dekar yerleşke alanı, 2.300 dekar tarıma uygun olmayan alan olmak üzere toplam 28.534 dekar alana sahip merkez yerleşkesine ek olarak Ağrı ve Bayburt illerinde bulunan yerleşkeleri ile yerleşim bakımından yeterli üniversitelerden biri durumundadır. Bu yapıyla çok değişik disiplinlerde eğitim, araştırma ve toplumsal hizmet etkinliklerinin yürütülmesine olanak sağlamaktadır.

18. Yüksek Düzeyde Teknolojik Donanımı Olan, Zengin Bir Kütüphaneye Sahip Olması: Üniversitemiz, çeşitli dillerde 285.000 basılı ve yaklaşık 29.000 elektronik olmak üzere toplam 314.000 kitapla Türkiye'nin en zengin kütüphanelerinden birine sahiptir. Kütüphanemizin Seyfettin Özege bölümünde matbaanın Türkiye'de faaliyet göstermesinden harf inkılabına kadar ülkemizde basılmış Türkçe kitapların çoğunluğunu içeren 67.254 basılı ve 1611 el yazması nadir eser bulunmaktadır. Ayrıca Agah Sırrı Levent, İsmail Hami Danişmend ve Ziyaettin Fahri Fındıkoğlu koleksiyonunu da bünyesinde bulundurmaktadır. Bunlara ek olarak Üniversite, Erzurum ve civarında bulunan yaklaşık 1500 el yazma eseri ve Erzurumlu İbrahim Hakkı'ya ait çok değerli el yazması kitabı kütüphaneye kazandırmıştır. Bu eserler bir hazine değerindedir. El yazmalarından bazılarının da tek nüsha olması nedeniyle kütüphanemiz, araştırmacılar için önemli bir başvuru merkezi durumundadır. Diğer yandan kütüphanemiz, tüm birimlerden erişilebilen 36 sanal veri tabanı ile tam metin olarak erişilebilen 21.119 bilimsel dergiye abonedir. Ayrıca 539 çeşit yerli ve yabancı bilimsel basılı dergiye abone olan kütüphanemizde değişik ölçek ve özelliklerde 7186 ülkemizle ilgili harita, 4286 hava fotoğrafı, 264 mikrofilm, 5900 adet lisansüstü tez çalışması, 219 adet değişik konularda CD, 47 adet atlas bulunmaktadır.

19. Türkiye'de Yedi İlde Bulunan On Üç Avrupa Dokümantasyon Merkezinden (EDC) Birinin Üniversitemizde Olması: Bu merkez aracılığı ile akademisyen ve öğrencilere AB değerleri konusunda bilgi sahibi olma ve tartışmalara katılma olanağı sağlanmakta, bu çerçevede yurt içi ve yurt dışından davet edilen katılımcılarla konferans ve seminerler düzenlenmektedir.

20. Kişi Başına Düşen Yeşil Alanın Fazlalığı: Yerleşkemizde toplam yedi milyon ağaç bulunmaktadır. Üniversitemizin coğrafi konumu ve rakımı göz önüne alındığında bu rakam oldukça önemlidir. Bu durum, insanlığın yeşile ve doğaya hasret olduğu bir yüzyılda, personel ve öğrencilerimiz üzerinde olumlu bir etki yaratmaktadır.

21.Üniversitemizde Sürekli Huzur ve Güven Ortamının Olması: Üniversitemiz, ülkemizin farklı illerinden gelen öğrencilerle, huzur ve güven ortamında, birlik ve beraberlik içerisinde eğitim- öğretim ve araştırma faaliyetlerinin yürütüldüğü bir ortamdır.

22.Kuruluş ve Gelişme Aşamasında Olan Üniversitelere Lisans ve Lisansüstü Eğitim Desteği Vermesi: Bazı üniversitelerin öğretim üyesi ve fiziksel altyapılarının yetersizliği nedeniyle bazı programlar için veremedikleri lisans ve lisansüstü eğitim, Üniversitemiz tarafından üstlenilmektedir.

23.Avrupa Kredi Transfer Sisteminin Uygulamaya Konulması: Üniversitemiz, öğrencilerin yurtdışında aldıkları ve başarılı oldukları ders kredilerinin bir yükseköğretim kurumundan diğerine transfer edilmesini sağlayan ve böylece öğrenci hareketliliğini kolaylaştıran Avrupa Kredi Transfer Sistemini (AKTS) uygulamaya başlamıştır.

24.Avrupa Komisyonu, Avrupa Konseyi ve UNESCO/CEPES'in (Centre Européen Pour L'Enseignement Supérieur) Belirlediği Kriterlere Göre Diploma Eklerinin Hazırlanmış Olması: Üniversitemizde, öğrenci diplomalarının uluslararası düzeyde tanınırlığını kolaylaştırmak ve şeffaflığı artırmak amacıyla mezunlarına Bologna Süreci ilkelerinden olan ve Avrupa Komisyonu, Avrupa Konseyi ve UNESCO/CEPES tarafından belirlenmiş ölçütlere göre düzenlenen diploma ekleri verilmektedir.

25.Avrupa Üniversiteler Birliği (European University Association-EUA) Değerlendirme Sürecini Yaşamasi: Üniversitemiz, kurulduğu 1957 yılından beri sürekli değişim süreci içerisinde olmuştur. İyileşme yönündeki bu değişimin daha sistemli ve daha etkili bir biçimde gerçekleştirilebilmesi için bağımsız uzman kuruluşların değerlendirmesine ihtiyaç duymuştur. Bu amaçla Üniversite yönetimi kurumsal değerlendirme programına dahil olmak için Avrupa Üniversiteler Birliğine başvurarak kurumsal bağlam, kurum ilkeleri, kalite yönetimi ve kalite izleme konularında değerlendirme sürecinden geçmiştir.

26.ERASMUS Üniversite Beyannamesinin Alınması: Üniversitemiz, ERASMUS programına katılım hakkını (ERASMUS University Charter) alarak Avrupa Yükseköğrenim Alanında öğrenci değişim programı kapsamına girmiştir. Türkiye, 2003-2004 öğretim yılında ERASMUS Pilot Projesi çerçevesinde AB ülkeleri ile değişim programlarına başlamış; Üniversitemiz de bu değişim programını ilk uygulayan 15 üniversiteden biri olmuştur.

27.Milletlerarası Teknik Stajyer Öğrenci Mübadelesi Birliği (The International Association for the Exchange of the Students for Technical Experience-IAESTE) ile İşbirliği: Üniversitemiz, Milletlerarası Teknik Stajyer Öğrenci Mübadelesi Birliği aracılığıyla iki yıldır Avrupa Birliği kurum ve kuruluşlarına stajyer öğrenci göndermektedir. 2006 yılından itibaren de aynı çerçevede öğrenci kabul etmektedir. Stajyer öğrenci mübadelesi ile öğrencilerimizin daha iyi staj imkanları elde etmeleri amaçlanmaktadır.

28.Leonardo Da Vinci Programına Katılması: Üniversitemiz, Avrupa Birliğine üye ülkelerin sorumluluğunda, üye ve aday ülkelerin mesleki eğitime yönelik politikalarını desteklemek ve geliştirmek amacıyla yürütülen Leonardo Da Vinci Programına katılmaktadır. Bu çerçevede Şubat 2006'da Üniversitemiz bu program kapsamında Avusturya Avrupa Programları Bürosuyla tarım teknolojisi konusunda değişim anlaşması yapmıştır.

29.Eğitim Anlayışı: Üniversitemizde öğrenci odaklı eğitim anlayışı benimsenmektedir. Dünyadaki gelişmelere koşut olarak yaygınlaşan bu anlayış; öğrenmeyi öğrenme, geçmişte

öğrendikleriyle yeni bilgiler arasında bağlantı kurabilme; öğrenmede ilgi, gereksinim, yetenek gibi bireysel farklılıkların dikkate alınması, bilginin öğrenen tarafından oluşturulması, farklı özelliklerdeki öğrenenlerden oluşan takımların etkili öğrenmeyi gerçekleştirmeleri; ödev, proje, seminer gibi etkinliklerle öğrenende merak, yaratıcılık ve çok boyutlu düşünmenin harekete geçirilmesi, öğrenenler arasında öğrenmeyi destekleyici olumlu ilişkilerin kurulması gibi ilkelere dayanmaktadır.

Çok köklü bir kurum olan Atatürk Üniversitesinin, yüksek düzeyde verdiği eğitimle nitelikli insan yetiştirmek, bilimsel bilgi üretmek, bölge ve ülke kalkınmasına projelerle katkı yapmak gibi işlevleri bulunmaktadır. Yarım asırdır gerçekleştirdiği bu etkinlik sürecinde kendini, dünya gelişimlerine koşut olarak sürekli yenileyen bir anlayışa sahiptir. Bu anlayışı; üst düzeyde alan bilgisine ve günümüz dünyasının ihtiyaç duyduğu yaratıcı, eleştirel düşünceye sahip, analiz-sentez ve tasarım becerilerini geliştirmiş, öğrenmeyi öğrenmiş, bilgiye ulaşabilme becerisini kazanmış, takım çalışması, liderlik ve iletişim becerileriyle donanmış, en az bir yabancı dili iyi bilen, teknolojiyi ve bilgilerini sorunların çözümünde kullanabilen, özgüveni olan, araştırma becerileri ile bilim okur-yazarlığını kazanmış ve kendini gerçekleştirmiş bireyler yetiştirmede kullanmayı amaçlamaktadır.

Atatürk Üniversitesi bu niteliklerle donanmış bireyleri yetiştirmek için sürekli bir gayret içerisinde. Bu bağlamda fiziksel koşulların iyileştirilmesinin yanı sıra öğretim ve sınav yönetmeliği ile öğretim programlarının yeni eğitim anlayışına uygun olarak düzenlenmesi yoluna gidilmiştir.

Yeni öğretim programlarıyla haftalık ders saatleri ve sayıları azaltılmış, seçmeli derslerin ağırlıkları ve uygulamaya yönelik derslerin sayısı artırılmış, ders içerikleri zenginleştirilip güncelleştirilmiştir. Yeni öğretim ve sınav yönetmeliği ile de yurt içinde ve yurt dışındaki başka üniversitelerden ders alma imkanı sağlanmış, yan dal ve çift ana dal öğrenimine imkan verilmiş, öğrencilerin bireysel veya ekip halinde yapmış oldukları yıl içi etkinliklerin başarısının belirlenmesindeki ağırlıkları artırılmış, başarı değerlendirme sistemi çağdaş ölçütlere göre oluşturulmuş ve üstün başarı gösteren öğrencilerin daha kısa sürede mezun olmalarına olanak verilmiştir. Diğer yandan not verme sisteminde yapılan değişikliklerle Atatürk Üniversitesi mezunlarının diğer üniversite mezunları karşısındaki mağduriyetleri önlenerek değişik iş ve eğitim girişimlerinde eşit koşullarda yarışmaları sağlanmıştır. Böylece öğrencilerin ilgi, ihtiyaç, beklenti ve yeteneklerinin odak olarak kabul edildiği, öğretme yerine öğrenmenin esas alındığı bir anlayışa sahip olmalarına zemin hazırlanmıştır.

30.Gelişmiş Makine Parkına Sahip Olması: Yerleşke içerisinde gerekli düzenlemelerin yapılması, altyapıda meydana gelebilecek problemlerin giderilmesi, ulaşımın kışın daha sorunsuz yapılması için makine parkı, modern ve işlevsel araçlarla nitelik - nicelik bakımından zenginleştirilmiştir. Bu parkta iş makinelerinin yanı sıra, tüm personelin hizmetine sunulmuş servis araçları da bulunmaktadır.

31.Genç Akademik Personel Profiline Sahip Olması: Üniversitemizden diğer üniversitelere çok sayıda öğretim elemanı geçiş yapmaktadır. Bu durum akademik personelin sürekli yenilenmesinde ve genç öğretim elemanı sayısının artmasında etken olmaktadır.

32.Sosyal, Sportif ve Sanatsal Etkinliklere Verilen Önemin Üst Düzeyde Olması: Üniversitemiz bireylerin yeteneklerinin geliştirilmesinde ve estetik ihtiyaçların karşılanmasında, eğitimin bir parçası olan sosyal, kültürel, sportif ve sanatsal etkinliklerin öneminin bilincindedir. Bu sebeple öğrencilerimizin ve tüm personelin bu etkinliklerini desteklemek ve teşvik etmek için her türlü imkan sağlanmış, mevcut fiziksel ortamların sayısının artırılması ve iyileştirilmesine süreklilik kazandırılmıştır.

B-Zayıflıklar

1.Türkçe Bilimsel Kaynakların Yetersizliği: Üniversitemiz kaynaklar ve kaynaklara ulaşma bakımından oldukça zengindir. Ancak bilim ve teknolojinin hızla geliştiği, her gün yeni bilgilerin üretildiği, mevcut bilgilerin sürekli değiştiği günümüzde, özellikle lisans düzeyindeki öğretimde alan terimlerinin kullanıldığı Türkçe yeni kaynaklara ihtiyaç duyulmaktadır.

2.Yabancı Dil Eğitiminin Yetersizliği: Yabancı dil eğitimindeki eksikliklerinin farkına varan Üniversite yönetimi, yabancı dil eğitimini daha etkin hale getirmek için Yabancı Diller Yüksekokulunu hizmete açmıştır.

3.Mezunlarla Etkileşim ve İletişimin Yetersizliği: Üniversitemiz, mezunlarıyla iletişim kurmada sorunlar yaşamaktadır. Bu sorunun giderilmesi, yeni mezunların daha kolay iş bulabilmeleri ve mezunlar arasında etkili iletişimin sağlanması için Erzurum Atatürk Üniversitesi Mezunları ve Mensupları Derneği (ERATÜN) kurulmuştur. Bu dernek ülke çapında örgütlenme çalışmalarını sürdürmektedir.

4.Akreditasyon Çalışmalarının İstenen Düzeyde Olmaması: Üniversitemiz; akreditasyon sürecini, sosyal bilimler alanında Kâzım Karabekir Eğitim Fakültesi, fen bilimleri alanında ise Mühendislik Fakültesinde 2000-2001 eğitim yılından itibaren başlatmıştır. Bu çerçevede adı geçen fakültelerde akreditasyon birimlerinin kurulması, öğretim elemanlarından ve öğrencilerden ayrı ayrı kalite çemberlerinin oluşturulması, kalite yürütme kurullarının kurulması, görev tanımlarının yapılması, eğitim standartlarının belirlenmesi, kalite çalışmalarını yürüten ve sorumlu olan dekan yardımcılarının görevlendirilmesi, veri toplama kaynaklarından biri olan dilek ve öneri kutularının işlevsel olarak kullanılması, öğrencilere ve öğretim elemanlarına fakülteyi değerlendirme anketlerinin uygulanması, öğretim sürecinin öğretim elemanı tarafından değerlendirildiği kişisel faaliyet raporlarının yönetime sunulması ve değerlendirilmesi gibi kalite güvencesi çalışmaları yapılmıştır. Bu deneyimlerden elde edilen veriler ışığında çalışmaların bütün birimlerde yaygınlaştırılması hedeflenmektedir.

5.Bazı Programlarda Öğrenci Sayısının Fazlalığı: Üniversite sınavlarına giren öğrenci sayısının her yıl artması nedeniyle Üniversitemizin bazı programlarında fazla sayıda öğrenci bulunmaktadır.

6.Bazı Alanlarda Akademik ve İdari Kadroların Yetersizliği: Özellikle öğrenci sayısının fazla olduğu ve/veya yeni açılan bölümlerde akademik ve idari kadro yetersizliği yaşanmaktadır. Akademik birimlerdeki eğitim ve araştırmaların etkili ve verimli bir şekilde yürütülmesi için öğretim elemanına gereksinim artmaktadır. Ancak ihtiyaç oranında akademik ve idari kadro tahsis edilememesi bu sorunun devam etmesine neden olmaktadır.

7.Sanayi Sektörünün Sorunlarının Çözümüne Yönelik Çalışmaların Azlığı: Erzurum'un bir sanayi şehri olmaması nedeniyle Üniversitemizden bilgi talep edilmemektedir. Bu durum bölge sanayisinin sorunlarını çözmeye yönelik araştırmaları olumsuz yönde etkilemektedir.

8.Dersliklerde Öğrenci Oturma Düzeninin Esnek Olmaması: Öğrenci sayısının fazlalığı, bazı dersliklerin mimari yapıları ve yerleşim düzenlerinin uygun olmaması nedeniyle eğitim teknolojilerinden yeterince yararlanılamamaktadır. Ancak Üniversitemiz, çağdaş eğitim anlayışına daha uygun olan esnek oturma düzenli derslik sayısını arttırmaya yönelik çalışmalarını sürdürmektedir.

9.Sosyal, Kültürel, Sportif ve Sanatsal Etkinliklere Katılımın Yetersizliği: Sosyal, kültürel, sportif ve sanatsal etkinlikler için uygun fiziksel ortamlar önemli ölçüde sağlanmış olmasına rağmen bu etkinliklere katılım yeterli düzeyde değildir. Bunun için Üniversitemizin öğrenci ve mensupları bu tür etkinliklere aktif olarak katılmaya daha fazla özendirilmektedir.

10.Öğrenci Merkezli Eğitimin Yeterince Yaygınlaştırılmamış Olması: Bilgiyi uygulama alanına taşıyabilmesi ve problem çözmede kullanabilmesi için öğrencinin, eğitim sürecinin merkezinde olması ve sürece aktif olarak katılması gerekmektedir. Bu nedenle öğrenci merkezli eğitim yaklaşımlarının daha fazla yaygınlaştırılmasına çalışılmaktadır.

11.Üniversitemiz Bünyesinde Bir Kitap Satış Merkezinin Olmaması: Öğrencilerimizin ve öğretim elemanlarımızın ders kitapları, Türkçe ve yabancı dilde başvuru kaynakları, eğitim materyallerini rahatlıkla temin edebilecekleri bir kitap satış merkezinin bulunması öğrenci merkezli eğitim uygulamalarını destekleyecektir. Öğrenci ve program sayısı açısından ülkemizin en büyük üniversitelerinden biri olan Atatürk Üniversitesinde zengin bir kitap satış merkezine gereksinim duyulmaktadır.

12.Kütüphanemizde Yabancı Kaynaklı Kitapların Yetersiz Olması: Kütüphanemizde, bazı disiplinlerde yabancı kaynaklı basılı kitaplar yakın tarihli olmayıp tür ve sayı bakımından da yetersizdir. Dolayısıyla bu alanlarda güncel kitapların kütüphanemize kazandırılması uygun olacaktır.

13.Psikolojik Danışma ve Rehberlik Merkezinin Bulunmaması: Üniversitemizin öğrencilerine ve çalışanlarına psikolojik danışmanlık ve rehberlik hizmetleri verebilecek bir merkez bulunmamaktadır. Kurulması planlanan bu merkezde öncelikli olarak öğrencilere ve çalışanlara kişisel – sosyal, eğitsel ve mesleki alanlardan gelen sorunların çözümüne yönelik hizmet sunulması hedeflenmektedir. Bu hizmetler bireysel ve grupla psikolojik danışma şeklinde sunulacaktır. Psikolojik danışma ve rehberlik hizmetlerinin sunulmasıyla uyum sağlayıcı, geliştirici, önleyici-koruyucu, yöneltici-yönlendirici, ayarlayıcı işlevler yerine getirilmiş olacaktır. Bu merkez yapısı ve görevi gereği Araştırma Hastanesi bünyesinde bulunan Psikiyatri ve Kâzım Karabekir Eğitim Fakültesinin Eğitimde Psikolojik Hizmetler Anabilim Dalları ile eşgüdümlü çalışması gerekmektedir. Merkezin kuruluş çalışmaları başlatılmıştır.

14.Üniversitemizin ve Şehrimizin Yeterince Tanıtılmamış Olması: Öğrencilerin yükseköğretim kurumlarını tercih etme nedenleri incelendiğinde üniversiteden çok üniversitemizin bulunduğu şehrin belirleyici olduğu, üniversitemizin sunduğu olanakların ve hizmetin yeterince değerlendirilmediği görülmektedir. Üniversitemizin bulunduğu Erzurum ise daha çok olumsuz iklim koşulları ile gündeme gelmekte, buna bağlı olarak da Atatürk Üniversitesi yeterince tanınmamaktadır. Bunun için paydaşlarla da iş birliği yapılarak Üniversitemizin, Erzurum şehri ile birlikte tanıtılması çalışmalarına ağırlık verilmesi planlanmaktadır.

15.Öğrenci Seçme Sınavında Yüksek Puan Alan Öğrencilerin Üniversitemizi İlk Sıralarda Tercih Etmemeleri: Atatürk Üniversitesi, fiziksel alt yapısı ve insan kaynakları bakımından ulusal düzeyde üst sıralarda yer almasına rağmen, öğrenciler tarafından ilk sıralarda tercih edilmemektedir. Eğitimin kalitesi ile sosyal, kültürel, sportif ve sanatsal etkinliklerini daha da artırarak, ileri düzeyde yabancı diller öğrenme ortamı hazırlayarak, öğrenci destek hizmetlerini iyileştirerek, Üniversitemizin ilk sıralarda tercih edilen bir üniversite konumuna yükseltilmesi hedeflenmektedir.

16.Üniversitemizin Öğretim Elemanı İhtiyacının Karşılmasında Diğer Üniversitelerden Yeterince Faydalanamaması: Üniversitemiz, yurt içi ve yurt dışındaki üniversitelerde yetişmiş akademisyenler tarafından değişik nedenlerle tercih edilmemektedir. Bu durum öğretim elemanı ihtiyacının karşılanmasında öz kaynakların kullanılmasını ön plana çıkarmaktadır. Bu nedenle yurt içi ve yurt dışı değişim programlarının kapsamı genişletilerek daha etkin bir şekilde uygulanması planlanmaktadır.

17.Öğretim Elemanlarının Akademik Birimlere Göre Dengesiz Dağılımı: Öğretim elemanı sayısının yetersiz olduğu birimlerde öğretim elemanlarının eğitim-öğretim etkinliklerinde aşırı yoğunluk görülmekte, bilimsel araştırmalara yeterince zaman kalmamaktadır.

C- Değerlendirme

Yükseköğretimde stratejik planlama yapılırken kuşkusuz ilk ve orta öğrenimin yapısı da değerlendirilmesi gereken önemli bir etkidir. Bu çerçevede yapılan değerlendirmelerde son yıllarda sürekli değiştirilen seçme sınavları kurgusu (OKS, ÖSS gibi) eğitim ve öğretim hedeflerinin saptanmasında sağlıklı bir planlama yapılmasını güçleştirmektedir. Bu olgu, genel anlamda dünyada ulaşılan teknolojik gelişmeler ışığında yeni iş gücü gereksiniminin de saptanması ve geliştirilebilmesinde ciddi aksamalara yol açabilmektedir. Şöyle ki; yeni istihdam alanlarının oluştuğu, bazı uygulama alanlarının oluşturulmasında yükseköğretim kurumları geleceğe yönelik alt yapı ve eğitmen oluşturabilme konusunda karar verememe durumunda kalabilmektedirler. Bu nedenle; ulusal eğitim politikalarımızın gelişen dünya standartları da göz önüne alınarak güncel beklentileri karşılayacak şekilde yapılandırılması için yapılan çalışmaların sonuçlandırılması büyük yarar sağlayacaktır. Böylece yükseköğretim kurumları da meslek edindirmeye yönelik lisans programlarını gerek türleri gerekse de içerikleri bakımından yeniden yapılandırabilirler. Değişen ve değiştiren üniversite yapısı ile örtüşen değerlerimiz; Akademik ve bilimsel özgürlük, toplumsal yaralılık , çağdaşlık, yenilikçilik ve yaratıcılık, katılımcılık, güvenilirlik, şeffaflık hizmet ve kalite anlayışı çerçevesinde oluşturulmuştur. İlkeler bildirimi üniversitemizin temel değerlerinin bir ifadesi olarak yer almakta olup; bunlar aşağıda belirtilmiştir.

- İdari çalışmaların liyakat ve başarısına önem vermek,
- Evrensel değerlere ve insan haklarına saygılı olmak,
- Etik anlayışa sahip olmak,
- Gelişime açık bir yönetim politikası izlemek,
- Kaynakları etkin kullanmak,

- Özgürlük ile disiplini birlikte gözetmek,
- Kurumsal iletişime açık olmak,
- Teknolojik gelişmelere açık olmak ve süreklilik.

5.ÖNERİ VE TEDBİRLER

Üniversite bütçelerinde hazine yardımlarından karşılanacak ödenekler belirlenirken, üniversitelerin gerçek ihtiyaçları göz önünde bulundurulmamakta, bu durum ise eğitim-öğretim, araştırma ve diğer hizmetlerin zamanında yerine getirilmesini güçleştirmektedir. Üniversiteler için ön görülen hazine yardımının gerçek ihtiyaca göre belirlenmesi, eğitim-öğretim, araştırma ve diğer hizmetlerin zamanında yerine getirilmesini ve istenilen düzeye ulaşmasını sağlayacaktır.

Özellikle bölgemizde yaşanan yoğun kış şartları ve inşaat mevsiminin kısa olması sebebiyle yatırım ödeneklerinin inşaat sezonu göz önüne alınarak Serbest bırakılması ve yılı itibari ile planlanan ve yayımlanan bütçe ödenekleri üzerinde yıl içersinde bildirimsiz ani kesintilere gidilmesi özellikle yıllık ihalelerde sıkıntılar yaratmaktadır.

Maliye Bakanlığınca yıl sonlarında son üç aylık ödeneklerin bloke tutulması, yapılan programların aksamasına neden olmaktadır. Yılı itibari ile planlanan ve yayımlanan bütçe ödenekleri üzerinde yıl içersinde bildirimsiz kesintiye gidilmemesi zorunlu kesintilerde idarelere önceden bildirilmesi özellikle yıl içi ihaleler için kısıtlamaya gidilmemesi hukuki olayları ortadan kaldıracaktır.

Ortaöğretim ve yükseköğretimde sağlıklı ve kalıcı bir eğitim modelinin oluşturulamaması, öğrenci kontenjanlarının kurum inisiyatifi dışında belirlenmesi ve bölümlere alınan öğrenci sayısının çok fazla olması, sınavsız geçiş gibi faktörler Üniversitemize kabul edilen veya mezun olan öğrencilerimizin niteliğine de yansımaktadır. Ortaöğretim ve yükseköğretimde sağlıklı ve kalıcı bir eğitim modelinin oluşturulması, öğrenci kontenjanlarının kurum inisiyatifi ile belirlenmesi bu sorunun giderilmesine yardımcı olacaktır.

Eğitim, sağlık, mali vb. konularda mevzuatın sık sık değişmesi üniversiteler tarafından sunulan hizmetlerin etkin ve verimli bir şekilde yerine getirilmesini güçleştirmektedir. Mali Mevzuatın çağın ihtiyaçlarını karşılayacak ve gelecekte çıkabilecek sorunlara çözüm üretebilecek şekilde düzenlenmesi, uzun süre yürürlükte kalması bu sorunu çözeceğine inanmaktayız.

İÇ KONTROL GÜVENCE BEYANI

Üst yönetici olarak yetkim dahilinde ;

Bu raporda yer alan bilgilerin güvenilir, tam ve doğru olduğunu beyan ederim.

Bu raporda açıklanan faaliyetler için bütçe ile tahsis edilmiş kaynakların, planlanmış amaçlar doğrultusunda ve iyi mali yönetim ilkelerine uygun olarak kullanıldığını ve iç kontrol sisteminin işlemlerin yasallık ve düzenliliğine ilişkin yeterli güvenceyi sağladığını bildiririm.

Bu güvence, üst yönetici olarak sahip olduğum bilgi ve değerlendirmeler, iç kontroller, iç denetçi raporları ile Sayıştay raporları gibi bilgim dahilindeki hususlara dayanmaktadır.

Burada raporlanmayan, idarenin menfaatlerine zarar veren herhangi bir husus hakkında bilgim olmadığını beyan ederim. Erzurum/11.05.2009

Prof. Dr. Hikmet KOÇAK
Rektör

MALİ HİZMETLER BİRİM YÖNETİCİSİNİN BEYANI

Mali hizmetler birim yöneticisi olarak yetkim dahilinde;

Bu idarede, faaliyetlerin mali yönetim ve kontrol mevzuatı ile diğer mevzuata uygun olarak yürütüldüğünü, kamu kaynaklarının etkili, ekonomik ve verimli bir şekilde kullanılmasını temin etmek üzere iç kontrol süreçlerinin işletildiğini, izlendiğini ve gerekli tedbirlerin alınması için düşünce ve önerilerimin zamanında üst yöneticiye raporlandığını beyan ederim.

İdaremizin 2008 yılı Faaliyet Raporunun “III/A- Mali Bilgiler” bölümünde yer alan bilgilerin güvenilir, tam ve doğru olduğunu teyit ederim.
Erzurum/11/05/2009

Seyfullah KIRMIZIBİBER
Strateji Geliştirme Daire Başkanı

