



ZİRAAT FAKÜLTESİ
Faculty of Agriculture

ATATÜRK ÜNİVERSİTESİ
ZİRAAT FAKÜLTESİ

2019-2023

STRATEJİK PLANI

İÇİNDEKİLER

	Sayfa No
SUNUŞ	3
1. GENEL BİLGİLER	4
1.1. Tarihçe	4
2. PAYDAŞ ANALİZİ	6
3. KURUM ANALİZİ	8
3.1. Örgütlenme	8
3.2. Fiziki Durum Analizi	11
3.2.1. Fiziksel Yapı	11
3.3. İnsan Kaynakları Analizi	13
3.4. Eğitim-Öğretim Analizi	16
3.5. Araştırma ve Yayım Analizi	18
3.6. Hizmetlerin Analizi	20
3.7. Güçlü ve Zayıf Yönler, Fırsatlar, Tehditler (GZFT) Analizi	21
4. MİSYON, VİZYON VE DEĞERLER	24
4.1. Misyon	24
4.2. Vizyon	24
4.3. Değerler	24
4.4. Stratejik Amaçlar, Hedefler ve Faaliyetler	25
5. İZLEME VE DEĞERLENDİRME	28
5.1. Performans Göstergeleri	28

SUNUŞ

Atatürk Üniversitesi Ziraat Fakültesi, üniversitemizin çekirdek fakültelerinden birisi olarak 1958 yılından bu güne Türk tarımı ve yükseköğretimine hizmet etmektedir. Fakültemiz, teknolojinin olanaklarını kullanarak, sahip olduğu fiziki alt yapı ve güçlü öğretim kadrosu ile ufku açık bir eğitim sunarak, öğrencilerini üstün vasıflı, çevresine duyarlı, özgür ve çözümleyici düşünebilen, tarımın yanında ülke çıkarlarına uygun projeler geliştirebilen birer Ziraat Mühendisi ve Gıda Mühendisi olarak mezun etmek amacıyla.

Ulu Önder Atatürk'ün "Milli Ekonominin Temeli Ziraattır" sözünü rehber edinerek bir eğitim-öğretim programını izleyen fakültemiz, eğitim öğretim faaliyetleri ile birlikte sahip olduğu akademik kadrosuyla sürdürdüğü araştırmaların sonuçlarını yurt içi ve yurt dışında yayınlarak bilime olan katkısını ulusal ve evrensel düzeyde sergilemekte, verdiği hizmetlerle tarımsal gelişmelere ve bunun getirdiği ekonomik değerlere katkılarda bulunmaktadır.

Fakültemizin stratejik planlama raporu 24.12.2003 tarihli 5018 sayılı "Kamu Mali Yönetimi ve Kontrol Kanunu"nun 9. maddesine dayanılarak hazırlanmıştır. Raporun hazırlanmasında kurumumuzun son 5 yıllık (2012-2016) göstergeleri ele alınarak gelecek 5 yıl (2019-2023) için planlamalar yapılmıştır. *Kamu İdareleri İçin Stratejik Planlama Kılavuzu*'na uygun olarak hazırlanan bu raporda Ziraat Fakültesinin mevcut bölümlerinin katkıları ile stratejik amaçlar, hedefler ve faaliyetler ortaya konulmuş, performans göstergeleri oluşturulmuştur. Bölümlerden gelen görüş ve önerilere göre, fakültemizin 2019-2023 Stratejik Planı tamamlanmıştır.

1. GENEL BİLGİLER

1.1. Tarihçe

Atatürk Üniversitesi Kuruluş Kanununun 31.05.1957 tarihinde Türkiye Büyük Millet Meclisi'nde yasalaşmasından sonra, Atatürk Üniversitesi Ziraat Fakültesi ülkemizde açılan 3. Ziraat Fakültesi olmuştur. Fakülte, 1958 yılı Kasım ayında öğretime Erzurum Şair Nefi Ortaokulu'nda başlamış, 4 yıl süreyle öğretime bu okulda devam edildikten sonra, 1962–1963 öğretim yılı başında Atatürk Üniversitesi yerleşkesinde inşaatı tamamlanan Kimya Binası'na, daha sonra inşaatı bitirilen Ziraat Fakültesi'nin Toprak-Bitki Bilimleri, Zirai Ekonomi-Zootekni binaları ve idare binalarına taşınmıştır.

Atatürk Üniversitesi Ziraat Fakültesi 1958 yılında Tarım Ekonomisi ve Zootekni Bölümleri ve bu bölümlere kayıtlı toplam 115 öğrencisi ile öğretime başlamıştır. Fakülte bünyesinde 1959 yılında Toprak Bölümü, 1960 yılında Genel Zirai Bilgiler, 1961 yılında Fitotekni ve 1965 yılında da Kültürteknik-Ziraat Alet ve Makinaları Bölümü'nün açılması ile bölüm sayısı altıya ulaşmıştır. Fitotekni Bölümü 1968 yılında ve Genel Zirai Bilgiler Bölümü de 1983 yılında kapatılarak, Fitotekni Bölümü bünyesinde faaliyet gösteren “Tarla Bitkileri”, “Bağ-Bahçe” ve “Bitki Koruma” kürsülerinden 3 bölüm oluşturulmuştur.

Kültürteknik-Ziraat Alet ve Makinaları Bölümü, 1977 yılında Kültürteknik (Tarımsal Yapılar ve Sulama) Bölümü ve Ziraat Alet ve Makinaları (Tarım Makinaları) Bölümü olarak ikiye ayrılmıştır. Fakülte bünyesinde 1966 yılında kurulan Süt Teknolojisi Kürsüsü'nün 1977 yılında Ziraat Teknolojisi Bölümü ile birleştirilmesi sonucunda, “Süt ve Gıda Teknolojisi Bölümü” oluşturulmuş, bölüm 1982 yılında “Tarım Ürünleri Teknolojisi”, 1989 yılında “Gıda Bilimi ve Teknolojisi” ve 1994 yılında da “Gıda Mühendisliği” olarak yeniden yapılandırılmıştır.

Bugüne kadar geçen süre içerisinde 1988 yılında Su Ürünleri Bölümü, 1990 yılında Peyzaj Mimarlığı Bölümü ve 2009 yılında Tarımsal Biyoteknoloji Bölümü kurulmuştur. Peyzaj Mimarlığı ve Su Ürünleri bölümlerinin 2011 yılında ayrılarak fakülte olmasından sonra Ziraat Fakültesi 10 bölüm ile eğitim-öğretime devam etmektedir. Yeni sistemle birlikte Toprak Bölümünün ismi Toprak Bilimi ve Bitki Besleme Bölümü olarak Tarım Makinaları

Bölümünün ismi ise “Tarım Makineleri ve Teknolojileri Mühendisliği Bölümü” olarak değiştirilmiştir.

Atatürk Üniversitesi Ziraat Fakültesi Yönetim Kurulu 04.09.1961 tarihli toplantısında “Ziraat Fakültesi Doktora Yönetmeliğini” uygulamaya geçirerek lisansüstü eğitimin temellerini atmıştır. Lisansüstü öğretim, Fen Bilimleri Enstitüsü’nün kuruluş tarihi olan 1982 yılına kadar fakülte bünyesinde yürütülmüştür.

Tablo 1.1. Atatürk Üniversitesi Ziraat Fakültesi’nin Kuruluşundan Günümüze Bölümleri

Bölümler	Kuruluş Tarihi
Tarım Ekonomisi Bölümü	1958
Zootečni Bölümü	1958
Toprak Bölümü (Toprak Bilimi ve Bitki Besleme Bölümü)*	1959
Genel Zirai Bilgiler Bölümü*	1960
Fitotekni Bölümü*	1961
Kültürteknik-Ziraat Alet ve Makinaları Bölümü*	1965
Tarla Bitkileri Bölümü	1968
Gıda Mühendisliği Bölümü	1969
Tarımsal Yapılar ve Sulama Bölümü	1977
Tarım Makinaları Bölümü (Tarım Makinaları ve Teknolojileri Mühendisliği Bölümü)*	1977
Bitki Koruma Bölümü	1977
Bahçe Bitkileri Bölümü	1982
Su Ürünleri Bölümü*	1988
Peyzaj Mimarlığı Bölümü*	1990
Tarımsal Biyoteknoloji Bölümü	2009

*: Genel Zirai Bilgiler Bölümü 1983’te, Fitotekni Bölümü 1968’de ve Kültürteknik Ziraat Alet ve Makinaları Bölümü 1977’de, Su Ürünleri ve Peyzaj Mimarlığı Bölümleri 2011’de kapatılmıştır. Toprak Bölümü 2010 yılında Toprak Bilimi ve Bitki Besleme Bölümü ve Tarım Makinaları Bölümü de 2014 yılında Tarım Makinaları ve Teknolojileri Mühendisliği olarak isimleri değiştirilmiştir.

Atatürk Üniversitesi’nin açılma hazırlıkları aşamasında öğretim üyesi yetiştirmek, öğretim kadrosunun sayısını artırmak ve Üniversitenin laboratuvar, malzeme ve donanım ihtiyacını

karşlamak için Amerika Birleşik Devletleri Nebraska Üniversitesi ile 10 yıllık (1957–67) AID anlaşması imzalanmıştır.

Ziraat Fakültesi'nin 31.05.1957 tarihinde Üniversitenin kuruluş kanunun çıktığı yılı takip eden 1958 yılında kendi öğretim kadrosuna kavuşmadan öğretime açılması, öğretim üyesi ihtiyacına neden olmuştur. Bu ihtiyaç, Amerika Birleşik Devletleri Nebraska Üniversitesi'nden gelen çeşitli bilim kollarındaki öğretim üyeleri ile karşılanmış daha sonra öğretim üyelerinin sayısı İstanbul ve Ankara'daki Üniversitelerden geçici olarak görevlendirilen öğretim üyeleri ile artırılmıştır. Amerika Birleşik Devletleri Nebraska Üniversitesi ile yapılan AID anlaşması kapsamında başlangıçta Zirai Ekonomi Bölümü'nden 10, Fitotekni Bölümü'nden 12, Ziraat Mühendisliği Kürsüsü'nden 7, Toprak Bölümü'nden 7, Zootekni Bölümü'nden 10, Süt Teknolojisi Kürsüsünden 3 öğretim elemanı olmak üzere toplam 49 kişi yurt dışına gönderilmiştir.

Fakültemiz 1958 yılında 1'i öğretim üyesi olmak üzere toplam 23 öğretim elemanı ile eğitime başlamış, günümüzde bu sayı 64 Profesör, 30 Doçent, 16 Yardımcı Doçent, 10 Araştırma Görevlisi, 1 Uzman olmak üzere toplam 121 öğretim elemanına ulaşmıştır.

Fakültemizin kuruluşundan günümüze kadar farklı dönemlerde 19 Dekan görev almıştır. Bu Dekanlarımız: Prof.Dr. İsfendiyar KADESTER (21.03.1958–30.01.1959), Prof.Dr. Eyüp HIZALAN (31.01.1959–29.07.1960), Prof.Dr. İbrahim KARACA (30.07.1960–01.07.1961), Prof.Dr. Lütfü ÜLKÜMEN (08.07.1961–20.02.1964), Prof.Dr. Hakkı KISAKÜREK (22.02.1964–10.09.1964), Prof.Dr. Fethi İNCEKARA (09.10.1964–31.10.1965), Prof.Dr. Şaban KARATAŞ (13.11.1969–31.08.1970), Prof.Dr. Ahmet KURT (05.10.1970–05.10.1974), Prof.Dr. Ali İŞTAR (05.10.1974–08.03.1976), Prof.Dr. Ali ÖZDENGİZ (08.03.1976–12.08.1982), Prof.Dr. Abdüsselam ERGENE (09.11.1965–10.11.1969/12.08.1982–04.09.1994), Prof.Dr. Zeki ERTUGAY (05.09.1994–01.11.1995), Prof.Dr. Ayhan AKSOY (27.12.1995–28.12.1998), Prof.Dr. Vahap YAĞANOĞLU (28.12.1998–24.12.2001), Prof.Dr. Mükerrerem KAYA (28.12.2001–18.09.2008), Prof. Dr. Mustafa Y. CANBOLAT (18.09.2008–16.11.2012), Prof. Dr. Muhlis MACİT (16.11.2012–21.07.2016), Prof.Dr. İhsan BAKIRCI (23.08.2016–31.07.2017). 31.07.2017 tarihinden itibaren Prof.Dr. Ahmet ÇELİK Atatürk Üniversitesi Ziraat Fakültesi Dekanlığı görevini sürdürmektedir.

2. PAYDAŞ ANALİZİ

Paydaş, kurumun gerçekleştirdiği faaliyetlerden etkilenen taraflardır. Bu paydaşlar aşağıdaki gruplardan oluşur;

- Çalışanlar: *Kurumun çalışanları*
- Hizmet alanlar: *Ürün ve hizmetlerimizden faydalananlar*
- Çalışanlar: *Ürün ve hizmetlerimizi üretenler*
- Temel ortak: *Hiçbir zaman yolumuzu ayıramayacağımız kurumlar*
- Stratejik ortak: *Vizyonumuza ulaşmak için yola birlikte devam etmemiz gereken kurumlar*

Buna göre Ziraat Fakültesinin paydaşları ve kurumun bunlarla olan ilişkileri aşağıdaki tabloda verilmiştir (Tablo 2.1).

Tablo 2.1. Ziraat Fakültesi'nin İlişkide Olduğu Gerçek ve Tüzel Kişiler (Paydaşlar)

Paydaşlar	Hizmet Alanlar	Çalışanlar	Temel Ortak	Stratejik Ortak
Akademik Personel	O	√		
İdari Personel	O	√		
Öğrenciler	√	O		
Mezunlar	O			√
Öğrenci Velileri	O			
YÖK ve Bağlı Kuruluşlar			√	√
Rektörlük			√	
Bölümler			√	
Anabilim Dalları			√	
Gıda, Tarım ve Hayvancılık Bakanlığı	√			√
Çevre ve Şehircilik Bakanlığı	√			√
Milli Eğitim Bakanlığı	O			√
Diğer Bakanlıklar	O			√
TÜBİTAK	O			√
DPT	O			√

TMMOB	O			√
Tarım Kredi Kooperatifleri	O			√
KUDAKA	O			√
Diğer Sivil Toplum Örgütleri	√			O
Diğer Kamu Kurum ve Kuruluşları	O			√
Diğer Fakülteler	O			√
Basın Yayın Kuruluşları	O			O
Belediye	O			O
Valilik	O			√
Uluslararası Örgütler				O
Çiftçiler	√			√
Diğer toplum kesimi	O			
Teknokent	O	O		O
Tarım-Gıda-Peyzaj ile İlgili Firmalar	√			√
Diğer Sanayi Kuruluşları	O			

0: Her şey dâhil olmayan bir ilişki vardır

√: Tam kapsamlı bir ilişki vardır

3. KURUM ANALİZİ

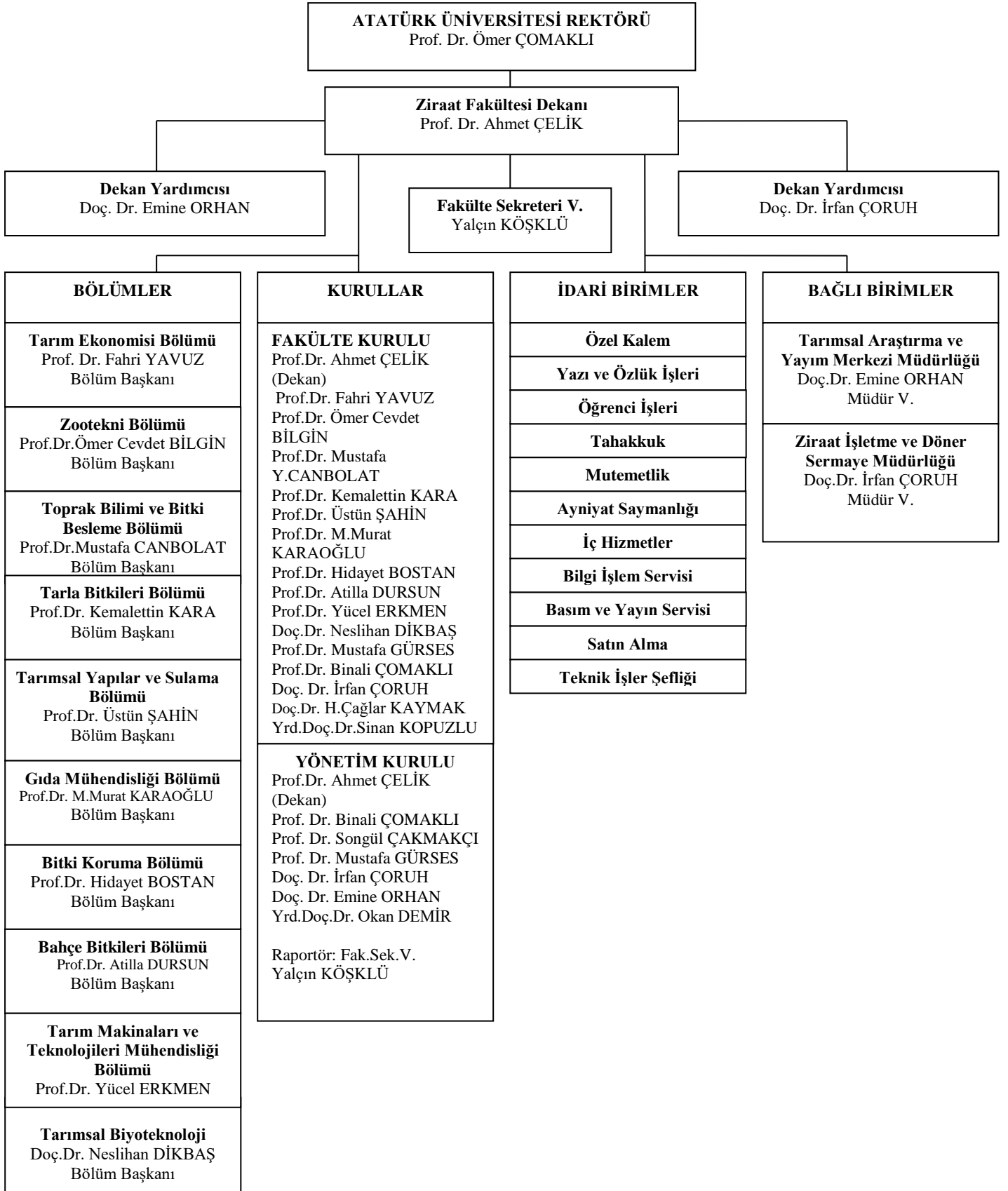
3.1. ÖRGÜTLENME

Fakültemiz Atatürk Üniversitesi Rektörlüğüne bağlı genel bütçeli bir kuruluştur. Teşkilat yapımız, Atatürk Üniversitesi Rektörüne bağlı Dekan yönetiminde akademik ve idari hizmet birimlerinden oluşmaktadır (Şekil 3.1).

Atatürk Üniversitesi Ziraat Fakültesi günümüzde 10 bölüm ile eğitim-öğretim, araştırma ve yayım faaliyetlerine devam etmektedir. Bu bölümler ve bölümlere bağlı olan anabilim dalları Tablo 3.1'de görülmektedir.

Tablo 3.1. Ziraat Fakültesi Bünyesindeki Bölümler ve Anabilim Dalları

Bölümler	Anabilim Dalları
Tarım Ekonomisi Bölümü	1. Tarım Politikası ve Yayım
	2. Tarım İşletmeciliği
Zootekni Bölümü	1. Hayvan Yetiştirme
	2. Yemler ve Hayvan Besleme
	3. Biyometri ve Genetik
Toprak Bilimi ve Bitki Besleme Bölümü	1. Toprak Bilimi
	2. Bitki Besleme
Tarla Bitkileri Bölümü	1. Tahıllar ve Yemelik Baklagiller
	2. Endüstri Bitkileri
	3. Çayır Mera ve Yem Bitkileri
	4. Tıbbi ve Aromatik Bitkiler
Tarımsal Yapılar ve Sulama Bölümü	Tarımsal Yapılar ve Sulama
Gıda Mühendisliği Bölümü	Gıda Mühendisliği
Bitki Koruma Bölümü	1. Entomoloji
	2. Fitopatoloji
Bahçe Bitkileri Bölümü	1. Meyve Yetiştirme ve Islahı
	2. Sebze Yetiştirme ve Islahı
	3. Bağ Yetiştirme ve Islahı
	4. Süs Bitkileri Yetiştiriciliği ve Islahı
Tarım Makinaları ve Teknolojileri Mühendisliği Bölümü	Tarım Makinaları
Tarımsal Biyoteknoloji Bölümü	1. Enzim ve Mikrobiyal Biyoteknoloji
	2. Bitkisel Biyoteknoloji
	3. Hayvansal Biyoteknoloji



Şekil.3.2. Atatürk Üniversitesi Rektörüne Bağlı Dekan Yönetiminde Fakültemizin, Akademik ve İdari Hizmet Birimleri

3.2. FİZİKİ DURUM ANALİZİ

3.2.1. Fiziksel Yapı

Ziraat Fakültesi, Atatürk Üniversitesi yerleşkesinin batısında, 28.000 m²'lik bir alan üzerinde yer almaktadır. Fakülte fiziki yapısı içerisinde dersane, amfi, laboratuvar, çalışma odaları, toplantı ve konferans salonları, kütüphane, pilot ekmek ve süt fabrikaları bulunmaktadır. Fakültede marangoz, elektrik ve makina atölyesi mevcuttur. Öğrencilerin dinlenme, sosyal ve sportif faaliyetlerine yönelik olarak 1 öğrenci kantini, 1 basketbol sahası ve 1 voleybol sahası bulunmaktadır.

a. Eğitim Alanları

Tablo 3.2. Ziraat Fakültesi Bünyesindeki Eğitim Alanları

Eğitim Alanı	Kapasite (Kişi)				
	0-50	51-75	76-100	101-150	151-250
Amfi	-	1	-	1	3
Sınıf	8	5	7	1	-
Bilgisayar Laboratuvarları	5	-	-	-	-
Diğer Laboratuvarlar	80	-	-	-	-
Toplam	93	6	7	2	3

b. Sosyal, Kültürel ve Sportif Etkinlik Alanları

Kantinler ve Kafeteryalar

Kantin Sayısı: 1 adet

Kantin Alanı: 550 m²

Yemekhane

Yemekhane Sayısı: 1 adet

Yemekhane Alanı: 300 m²

Spor Tesisleri

Açık Spor Tesisleri Sayısı (Voleybol + Basketbol Sahası): 1 adet

Açık Spor Tesisleri Alanı: 70 m²

c. Toplantı ve Konferans Salonları

Tablo 3.3. Ziraat Fakültesi Bünyesindeki Toplantı ve Konferans Salonları

Salon	Kapasite (Kişi)			
	0-50	51-75	76-100	101-150
Toplantı Salonu	12	-	-	-
Konferans Salonu	-	-	-	1
Toplam	12	-	-	1

d. Öğrenci Temsilciliği ve Kulüpleri

Öğrenci Temsilciliği ve Kulüpleri Sayısı: 4 adet

Öğrenci Kulüpleri Alanı: 100 m²

e. Hizmet Alanları

Tablo 3.4. Akademik Personel Hizmet Alanları

	Sayısı (Adet)	Alanı (m ²)	Kullanan Sayısı (Kişi) (Lisansüstü Öğrenciler Dahil)
Çalışma Odası	177	3500	625
Toplam	177	3500	625

Tablo 3.5. İdari Personel Hizmet Alanları

	Sayısı (Adet)	Alanı (m ²)	Kullanan Sayısı
Servis ve Çalışma Odası	38	600	47
Toplam	38	600	47

f. Depo, Arşiv ve Atölyeler

Depo Sayısı: 12 adet

Depo Alanı: 850 m²

Arşiv Sayısı: 8 adet

Arşiv Alanı: 150 m²

Atölye Sayısı: 4 adet

Atölye Alanı: 2800 m²

3.3. İNSAN KAYNAKLARI ANALİZİ

Fakültemizin öğretim üyesi, öğretim üye yardımcısı ve sözleşmeli öğretim elemanı sayılarının yıllara göre değişimleri sırasıyla Tablo 3.6, Tablo 3.7 ve Tablo 3.8’de verilmiştir. Fakültemizdeki profesör sayısı 2012-2015 yılları arasında artış göstermiştir. Doçent ve Yardımcı Doçent sayılarında ise 2012-2016 yılları arasında bir düşüş olmuştur. Özellikle, Araştırma Görevlisi sayısında belirgin bir azalış yaşanmıştır. Bunun sebebi olarak ise araştırma görevlisi kadrolarının Fen Bilimleri Enstitüsü’ne aktarılması olarak gösterilmektedir. Uzman kadro sayısında değişiklik 2016 tarihinde olmuştur. Sözleşmeli öğretim üyesi kadrosu ise fakültemizde bulunmamaktadır.

Tablo 3.6. Ziraat Fakültesinde Akademik Personel Sayılarının Yıllara Göre Değişimi

Ünvan	2012	2013	2014	2015	2016
Profesör	61	61	67	69	65
Doçent	39	38	36	36	31
Yardımcı Doçent	28	29	24	19	17
Toplam	128	128	127	124	113

Tablo 3.7. Ziraat Fakültesinde Öğretim Üye Yardımcısı Sayılarının Yıllara Göre Değişimi

Yıllar	Öğretim Görevlisi	Okutman	Araştırma Görevlisi	Uzman	Toplam
2012	-	-	11	2	13
2013	-	-	8	2	10
2014	-	-	6	2	8
2015	-	-	7	2	9
2016	-	-	6	1	7

Tablo 3.8. Ziraat Fakültesinde Sözleşmeli Öğretim Üye Sayılarının Yıllara Göre Değişimi

Yıl	Yabancı Uyruklu Sözleşmeli	T.C. Uyruklu Sözleşmeli	Toplam
2012	-	-	-
2013	-	-	-
2014	-	-	-
2015	-	-	-
2016	-	-	-

Fakültemizin idari hizmetlerinde görev yapan personel sayısı, Tablo 3.9’da verilmiş olup son 5 yıl içerisinde bir azalış tespit edilmiştir. Bu azalış özellikle teknik hizmetler ve yardımcı hizmetler sınıfında olmuştur.

Tablo 3.9. Yıllara ve Hizmet Sınıflarına Göre İdari Personel Sayısı

Sınıflandırma	2012	2013	2014	2015	2016
Genel İdari Hizmetler	26	30	32	27	29
Teknik Hizmetler	21	15	14	15	12
Sağlık Hizmetleri	1	2	2	1	2
Yardımcı Hizmetler	38	31	31	29	26
Toplam	86	78	79	72	69

Tablo 3.10’da, idari personelin eğitim durumu verilmiştir. 2016 yılı verilerine göre, idari personelimizin; 12’si ilköğretim, 22’si lise, 16’sı ön lisans ve 20’si lisans mezunudur. İdari personel ile ilgili dikkat çeken bir husus çalışma yıllarının fazlalığıdır (Tablo 3.11). Fakülte bünyesinde çalışan idari personelin %27.3’ünün 16-20 yıl aralığında bir hizmet süresi mevcut iken %50’sinin ise 21 yılı aşan bir hizmet süresi bulunmaktadır.

Birimimizin yıllara göre idari personel/akademik personel oranları Tablo 3.12’de sunulmuştur. Bu tabloda yer alan bilgilere göre son 5 yılda 2015 yılı hariç büyük bir değişiklik olmamıştır.

Tablo 3.10. İdari Personelin Eğitim Durumu

İdari Personelin Eğitim Durumu					
	İlköğretim	Lise	Ön Lisans	Lisans	Yüksek Lisans ve Doktora
Kişi Sayısı	12	22	16	20	-
Yüzde	8.28	15.18	11.04	13.8	-

Tablo 3.11. İdari Personelin Hizmet Süreleri

İdari Personelin Hizmet Süresi						
	1-3 Yıl	4-6 Yıl	7-10 Yıl	11-15 Yıl	16-20 Yıl	21-Üzeri
Kişi Sayısı	1	6	-	3	15	44
Yüzde	0.69	4.14	0	2.07	10.35	30.36

Tablo 3.12. Yıllar İtibariyle Akademik ve İdari Personel Sayıları ve Oranları

Akademik ve İdari Personel Sayıları ve Oranları					
	2012	2013	2014	2015	2016
Akademik Personel Sayısı (APS)	128	128	127	124	113
İdari Personel Sayısı (İPS)	86	78	79	72	69
Yüzde Oranları (İPS/APS)	0.67	0.60	0.62	0.58	0.61

3.4. EĞİTİM-ÖĞRETİM ANALİZİ

Fakültemizin son beş yıllık dönemdeki eğitim-öğretim yıllarına göre ifade edilmiş olan lisans, yüksek lisans ve doktora öğrenci sayısı Tablo 3.13’de verilmiştir.

Fakültemiz lisans öğrenci sayısında yıllar itibariyle bir azalış söz konusu olmuştur. Lisans öğrenci sayısı, 2012-2013 döneminde 315 iken 2015-2016 döneminde 230 olarak kaydedilmiştir. Yüksek Lisans öğrenci sayısı 2015-2016 döneminde en yüksek seviyede 311 olmuştur. Doktora öğrenci sayısı bakımından ise, 2015-2016 döneminde önceki yıllara göre bir düşüş kaydedilmiştir.

Tablo 3.13. Öğrenci Sayılarının Yıllara Göre Değişimi

Dönem	Lisans	Yüksek Lisans	Doktora	Toplam
2012-2013	315	183	96	594
2013-2014	341	202	83	626
2014-2015	266	273	91	630
2015-2016	230	311	78	619

Tablo 3.14 incelendiğinde; Fakültemizde ders veren öğretim üyesi başına düşen Lisans öğrencisi sayısı en fazla 17.05 rakamı ile 2013-2014 eğitim-öğretim döneminde kaydedilmiştir. Fakültemizde ders veren öğretim üyesi başına düşen Yüksek Lisans öğrencisi sayısında yıllar itibariyle bir artış söz konusu olmuştur. Bu sayı, 2012-2013 döneminde 1.53 olarak kaydedilirken 2015-2016 döneminde 2.32’ye ulaşmıştır. Fakültemizde ders veren öğretim üyesi başına düşen Doktora öğrencisi sayısında ise son 5 yılda fazla bir değişiklik olmamış olup 0.88-1.17 aralığında bir kayıt ortaya çıkmıştır.

Tablo 3.14. Öğrenci Sayıları ve Öğretim Elemanı Başına Düşen Öğrenci Sayısı

Akademik Yıl	Öğrenci	Sayı (A)	Ders Veren Öğretim Elemanı (B)	A/B
2012-2013	Lisans	315	20	15.75
	Yüksek Lisans	183	119	1.53
	Doktora	96	82	1.17
2013-2014	Lisans	341	20	17.05
	Yüksek Lisans	202	119	1.69
	Doktora	83	84	0.98
2014-2015	Lisans	266	21	12.66
	Yüksek Lisans	273	122	2.23
	Doktora	91	86	1.05
2015-2016	Lisans	230	21	10.95
	Yüksek Lisans	311	134	2.32
	Doktora	78	88	0.88

2012-2016 yılları arasında Fakültemize ayrılan YGS-LYS öğrenci kontenjanı toplam 1843'tür. Bu kontenjan %72.2 oranında dolmuş, 512 kişilik boş kontenjan kalmıştır (Tablo 3.15).

Tablo 3.15. 2012-2016 Dönemi Öğrenci Kontenjanları ve Doluluk Oranı

Birimin Adı	YGS-LYS Kontenjanı	YGS-LYS Sonucu Yerleşen	Boş Kalan	Doluluk Oranı
Ziraat Fakültesi	1843	1331	512	72.2

3.5. ARAŞTIRMA VE YAYIN ANALİZİ

Atatürk Üniversitesi Ziraat Fakültesi güçlü akademik kadrosu ile çok yoğun akademik faaliyet ve yayın çalışmaları gerçekleştirmektedir. Fakültemiz akademik kadrosunun 2016 yılında katılım gösterdiği/yaptığı faaliyetlerle ve türlerine göre yaptıkları yayın sayıları Tablo 3.16'da verilmiştir.

Tablo 3.16. Fakültemizde 2016 Yılında Yapılan Faaliyetler ve Yayın Sayıları

<u>Faaliyet Türü</u>	<u>Sayısı</u>
Sempozyum ve Kongre	89
Konferans	10
Panel	7
Seminer	17
Teknik Gezi	2
Eğitim Semineri	14
<u>Yayın Türü</u>	<u>Sayısı</u>
SCI+SSCI+AHCI'te yayımlanan tam makale	224
Uluslararası Makale	135
Ulusal Makale	73
Uluslararası Bildiri	82
Ulusal Bildiri	51
Kitap	4

Fakültemizde görev yapan öğretim üyeleri tarafından 2012-2016 yılları arasında yayımlanan makale sayısı ile öğretim üyesi başına düşen yayın sayısı Tablo 3.17'de sunulmuştur. Buna göre, 2012 yılında yayımlanan makale sayısı 203 ve öğretim üyesi başına düşen yayın sayısı 1.89 olarak belirlenmiştir. 2014 yılında bu sayı en yüksek seviyede 265 olmuş, 2016 yılında ise, yayımlanan makale sayısı 224 ve öğretim üyesi başına düşen yayın sayısı 2.33 olarak kaydedilmiştir.

Tablo 3.17. Eğitim-Öğretim Yıllarına Göre Öğretim Üyesi Başına Düşen Makale Sayısı

Yıl	Yayımlanan Makale Sayısı (A)*	Yayın Yapan Öğretim Üyesi Sayısı (B)	Öğretim Üyesi Başına Yayın Sayısı (A/B)
2012	203	107	1.89
2013	172	106	1.62
2014	265	109	2.43
2015	207	109	1.89
2016	224	96	2.33

* SCI+SSCI+AHCI'te yayımlanan tam makale

Fakültemizde kaydedilen yayımlanan makale sayısı çokluğu, gerçekleştirilen yoğun proje çalışmalarının bir sonucu olarak ortaya çıkmıştır (Tablo 3.18). Öğretim üyelerimiz, Atatürk Üniversitesi Bilimsel Araştırma Projelerini Destekleme Birimi başta olmak üzere, TÜBİTAK, AB ve diğer kaynaklardan destek alarak çok sayıda proje yürütmektedirler. 2016 yılında Fakültemizde değişik kaynaklardan toplam 84 proje tamamlanmış olup 66 projenin ise devam ettiği tespit edilmiştir.

Tablo 3.18. Yapılan Projelerin Türü ve Durumunun Yıllara Göre Dağılımı

Proje Türü	2012	2013	2014	2015	2016	
	T	T	T	T	T	D
BAP	63	53	59	51	65	40
DPT	-	-	-	-	-	-
TÜBİTAK	9	1	12	13	6	15
AB	-	-	2	-	-	-
Diğer	1	3	9	9	13	11
Toplam	73	57	82	73	84	66

T: Tamamlanmış, D: Devam Eden

Ziraat Fakültesinde araştırma projelerine ayrılan toplam ödenek 2012 yılında 18.928,774 TL iken, 2016 yılında 38.574,000 TL olarak gerçekleşmiştir (Tablo 3.19).

Tablo 3.19. Araştırmaya ayrılan kaynakların Yıllara Göre Dağılımı (TL)

Yıl	Fakülte Bütçesi	AB	DPT	TÜBİTAK	Diğer	Toplam Proje Desteği
2012	15.490,000	-	-	3.438,774	-	18.928,774
2013	9.040,000	-	-	160.000	5.000	9.205,000
2014	19.040,000	300.000	15.000	1.321,490	266.000	20.942,490
2015	17.300,000	-	70.000	550.000	783.810	18.703,810
2016	37.670,000	-	-	224.000	680.000	38.574,000
TOPLAM	98.540,000	300.000	85.000	5.694,264	1.734,810	106.354,074

3.6. HİZMETLERİN ANALİZİ

Atatürk Üniversitesi Ziraat Fakültesi, Doğu Anadolu Bölgesi'nin en büyük tarımsal kuruluşudur. Bu nedenle hem Erzurum'da hem de diğer çevre illerde çok önemli aktiviteler ve hizmetler gerçekleştirmektedir. Gıda ve toprak analizleri, tarımsal danışmanlıklar, uzman raporları, tarımsal inşaat ve makinelerin projelendirilmeleri bunların bazılarıdır. Son yıllarda başta toprak analizleri olmak üzere gerçekleştirilen hizmetlerin sayısında artış söz konusudur. Fakültemizin çevreye yapmış olduğu hizmetlerin son 5 yıllık sayıları Tablo 3.20'de görülmektedir.

Tablo 3.20. Birimin Gerçekleştirdiği Hizmetlerin Yıllara Göre Dağılımı

Hizmet Türü	2012	2013	2014	2015	2016
Gıda analizleri	8	12	15	21	-
Arazi ve ürün kıymet takdiri	√	√	√	√	√
Toprak, bitki, gübre ve su analizi	√	√	√	√	√
Bitki, hastalık ve zararlıların teşhis ve mücadelesi	√	√	√	√	√
Silaj yapımı ve siloların planlanması	-	-	-	-	-
Yabancı ot teşhisi ve mücadelesi	√	√	√	√	√
Sulama sistemlerinin projelendirilmesi ve tesisi	-	-	-	-	-

Tarım alet ve makinalarında kalibrasyon	-	-	-	-	-
Tarım alet ve makinaları deney raporu	-	7	-	1	-
Çayır mera danışmanlığı	-	-	-	-	-
Tohum analizi	-	-	1	1	2
Uzman görüşü	√	√	√	√	√
Tarımsal danışmanlık hizmetleri	√	√	√	√	√
Organik tarım	-	-	-	1	3
Ahır projelendirilmesi	-	-	-	-	-
Seraların projelendirilmeleri	-	-	-	-	-

√: sürekli

3.7. GÜÇLÜ VE ZAYIF YÖNLER, FIRSATLAR, TEHDİTLER (GZFT) ANALİZİ

GÜÇLÜ YANLARIMIZ

- Fakültenin sahip olduğu nitelikli akademik personel
- Ülkemizde 1958 yılında açılan 3. Ziraat Fakültesi tarihi geçmişe sahip olması
- Açık, paylaşımcı ve dinamik yönetim
- İlkeli, prensipli, köklü ve deneyimli bir eğitim-öğretim kurumu olması
- Toplu kalite yaklaşımı
- Sahip olduğu bölüm ve anabilim dalları, yürüttüğü lisans ve lisansüstü akademik program çeşitliliği
- Araştırma-uygulama çiftliğine ve pilot uygulama ünitelerine sahip olması
- Öğrencilerine, teknolojinin olanaklarını kullanarak, sahip olduğu fiziki alt yapı ve güçlü öğretim kadrosu ile ufku açık lisans ve lisansüstü eğitim sunabilmesi
- Ülke tarımına yol gösteren ve çözümler üreten, girişimcilik yeteneği yüksek Ziraat Mühendisliği ve Gıda Mühendisliği Programlarında mezunlar vermesi
- Bilimsel araştırmaların sayısı ve nitelikleri
- Yürüttüğü projelerin sayısı ve üstün niteliklere sahip olması
- Kütüphane hizmetleri
- Kamu kurum ve kuruluşlarıyla olan ilişkileri
- Yaptığı bilimsel çalışmalarını bölge halkı ile paylaşması
- Bölge halkının duyduğu güven

ZAYIF YANLARIMIZ

- Finansal kaynak yetersizliđi
- Lisans eğitiminde yeniden yapılanma adı altında sık sık yapılan deđişikliklerin getirdiđi olumsuzluklar
- Fakülte mezunlarının istihdam sorunu yaşaması
- Mezunlarla iletişim eksikliđi
- Kalifiye ve ara teknik personel sayısındaki eksiklikler
- Hizmet içi eğitim
- Öğrencilere psikolojik danışmanlık ve rehberlik hizmetinin verilememesi
- İklimsel olumsuzlukların öğrencilerin tarla koşullarındaki deneyimini azaltması

FIRSATLAR

- Tarım kuruluşları ile fakültemiz arasındaki işbirliđi talebindeki artış
- Tarımda kaliteyi artırmak için farklı alanlarda tarım uzmanlarına duyulan ihtiyacın artması
- AB Programları ile entegrasyon gerekliliđi (Socrates-Erasmus programları)
- Uluslararası tarımsal yatırımlardaki artışlar
- Bilgiye ulaşımın hızlı ve kolay olması
- Tarıma kaynak aktarılması
- Uzman ve genç araştırmacılar arasındaki diyalog artışı
- Farklı kurumlar arasında ortak projelerin hazırlanması ve yürütülmesi
- Gıda sektöründe hızlı büyüme
- Toplumda çevre koruma ve düzenleme bilincinin artması

TEHDİTLER

- Son yıllarda yükseköğretimde azalan öğrenci sayısı
- Mevcut ve yeni açılan fakültelerin yetişmiş eleman ihtiyaçlarının fakültemizden karşılanmasının beyin göçüne neden olması
- Farklı nedenlerle bilim insanı olma eğilimlerinde düşüş
- Mezunların istihdam sorunu
- Öğrenci kontenjanlarının kurum inisiyatifi dışında belirlenmesi
- Lisans eğitiminde yeniden yapılanmadaki hedeflere ulaşılamaması
- Toplumsal risk faktörleri
- Fakültemize yerleşme puanının alt sıralarda olması ve bunun kalite üzerindeki etkileri

- Fen Bilimleri Enstitüsü kadrosundaki yetişmiş elemanların doktora sonrasında bölüm ihtiyacına göre istihdam edilememesi

VARSAYIMLAR

Kurum içi;

Eğitim

- Stratejik yönetim tarzını uygulama kararlılığının devam etmesi
- Yeniden yapılandırmanın sonuçlandırılması
- Eksik teknolojik donanımın tamamlanması

Hizmet

- Fiziksel hizmet alanlarındaki iyileştirilmenin sürdürülmesi

Araştırma

- Yeni projelerin hazırlanması
- Araştırmacılara yurtdışı olanaklarının artırılması
- Yeni sera ve deneme alanlarının kazandırılması

Kurum dışı;

Eğitim

- Uluslararası öğrenci talebinin artması
- Kuruluşlar tarafından öğrencilerimizin yeni burs olanakları ile desteklenmesi
- Kamu ve özel sektör kuruluşları tarafından mezunlarımızın istihdam edilebilme olanaklarının artırılması
- Ziraat Mühendisi ve Gıda Mühendisliği yetki ve sorumluluk alanlarının ihtisaslaşma alanları dikkate alınarak fakültemiz mezunları lehine yeniden düzenlenmesi

Hizmet

- Hükümetin stratejik yönetim anlayışını uzun vadede sürdürebilirliği
- Siyasi ve ekonomik istikrarın devamlılığı
- Savaş, doğal afet gibi olayların olmaması

Araştırma

- Proje hazırlamada özel sektör kuruluşlarının teşviklerini ve hazırlanan projelere desteklerini artırmaları

4. MİSYON, VİZYON VE DEĞERLER**4.1. Misyon**

Mesleki bilgi ve beceriyle donatılmış, çağdaş, paylaşımcı, tarımsal gelişmeye hız verebilecek nitelikte Ziraat Mühendisi ve Gıda Mühendisi yetiştirmek; ülkenin ihtiyaç duyduğu konulara yönelik araştırmalar yapmaktır.

4.2. Vizyon

Atatürk Üniversitesi Ziraat Fakültesinin vizyonu; eğitim kalitesi; yaptığı araştırma ve projeleri ile uluslararası düzeyde bir fakülte olmaktır.

4.3. Değerler

- Araştırma ve Bilimsellik
- Akılcılık
- Liderlik
- Çeşitlilik
- Saygınlık
- Sorumluluk
- Ekip çalışması
- Ulusal değerlere bağlılık
- Karşılıklı saygı ve hoşgörü
- Çevreye karşı duyarlılık
- Katılımcılık ve paylaşımcılık
- Dürüstlük ve şeffaflık
- Eşitlik ve adalet

4.4. Stratejik Amaçlar, Hedefler ve Faaliyetler

Stratejik Amaç-1 Eğitimin niteliğini artırmak

Hedef-1 Bilişim teknolojilerini ve uygulama laboratuvarlarını geliştirmek

Faaliyet-1 Bilişim teknolojilerini ve laboratuvar olanaklarını güncelleştirmek

Hedef-2 Uygulama saatlerini artırmak

Faaliyet-1 Uygulamada bire bir eğitimi yaygınlaştırmak

Hedef-3 Öğrencilerin araştırarak öğrenmelerini sağlamak

Faaliyet-1 Ödevler ve projeler hazırlatmak

Faaliyet-2 Öğrencilerin teknik gezi programlarını desteklemek

Faaliyet-3 Staj programlarının çeşitliliği ve kalitesini artırmak

Stratejik Amaç-2 Öğretim elemanı kalitesini yükseltmek

Hedef-1 Öğretim elemanlarının kongre, konferans, sempozyum, workshop vb. faaliyetlere katılımlarını teşvik etmek ve yeterli destek sağlamak

Faaliyet-1 Kurum yetki ve olanaklarını kullanarak bilimsel faaliyetleri desteklemek

Hedef-2 Öğretim elemanlarının yurt içinde ve yurt dışında mesleki deneyim kazanmalarını sağlamak

Faaliyet-1 İlişki kurabileceğimiz yurt dışı araştırma kurumlarını saptayıp bilimsel işbirliği olanaklarını araştırmak.

Hedef-3 Öğretim elemanlarının bilgi ve teknoloji alanındaki gelişmeleri maksimum düzeyde kullanma ve takip etmelerine alt-yapı oluşturmak

Faaliyet-1 Elektronik bilgi akışını ve kütüphane olanaklarını geliştirmek

Hedef-4 Bütün elemanların yabancı dil düzeylerini yükseltmek

Faaliyet-1 Kurslar düzenlemek, yurt dışı olanaklarını geliştirmek.

Stratejik Amaç-3 Fiziksel ve teknolojik altyapıyı geliştirmek

Hedef-1 Bölüm laboratuvarlarının modernizasyonunu sağlamak

Faaliyet-1 Güncelleştirilmiş teknolojiye uygun ortam ve koşullar oluşturmak

Hedef-2 Amfi ve dersliklerin standardizasyonu ve yenilenmesini tamamlamak

Faaliyet-1 Eğitim salonlarının görsel ve işitsel olanaklarını geliştirmek

Hedef-3 Fakültede toplu kullanım alanlarının bakım ve onarımında sürekliliği sağlamak

Faaliyet-1 Denetim faaliyetlerini sürdürerek sürekli kontrol altında tutmak

Stratejik Amaç-4 Eğitim Müfredatının Standardizasyonu

Hedef-1 Ziraat Fakültesi lisans programının; çağdaş, modern bir Ziraat Mühendisinin yetişmesine, mezuniyet sonrası kendi işini kurabilecek bilgi, deneyim ve cesareti verebilecek özellikte olması yönünde çalışmalar yapmak

Faaliyet-1 Sürdürülebilir eğitim hedefli projeler hazırlamak ve bunun sonuçlarını sürekli güncelleştirerek kaliteli eğitim sunmak

Stratejik Amaç-5 Bilimsel etkinliklerin ve yayınların sayısını/kalitesini artırmak

Hedef-1 Ulusal ve uluslararası bilimsel toplantılara katılımın sayısını artırmak

Faaliyet-1 Öğretim elemanlarının bu konudaki isteklerine olumlu yaklaşımda bulunmak

Hedef-2 Araştırma ve yayımı teşvik edici programlar düzenlemek

Faaliyet-1 Uygun ortam, koşul ve sonuçlar sağlamak

Hedef-3 Araştırmalardan elde edilen sonuçların değerlendirilmesi için ulusal düzeyde broşür ve uluslararası düzeyde de SCI kapsamına girebilecek kalitede dergi formatının oluşturulması

Faaliyet-1 Bu konuda kaliteli araştırma ve yayın yapılmasına yeterli imkân sağlanması

Stratejik Amaç-6 Toplumsal hizmetlerin niteliğini artırmak ve yaygınlaştırmak

Hedef-1 Talep edilen danışmanlık ve eğitim hizmetlerinin kalitesini artırmak

Faaliyet-1 Danışmanlık ve eğitim hizmetlerinde istenilen amaca uygun çalışmalarını yapacak uzmanları yeterli düzeyde desteklemek

Hedef-2 Toplumun bilinç düzeyini artırıcı etkinlikler düzenlemek

Faaliyet-1 İnsan odaklı faaliyetler yürütmek

Stratejik Amaç-7 Sürekli öğrenen bir kurum olmak

Hedef-1 Toplam kalite yönetimini yaygınlaştırmaya yönelik etkinlikler düzenlemek ve düzenlenen etkinliklere katılımı sağlamak

Faaliyet-1 Toplam kalite yönetimi ile ilgili projeler hazırlamak

Stratejik Amaç-8 Bölgemizin ve Ülkemizin sürdürülebilir kalkınmasına katkıda bulunacak çalışmalar yapmak

Hedef-1 Tarımsal potansiyeli geliştirmek

Faaliyet-1 Tarımsal potansiyeli geliştirici projeler hazırlama

Hedef-2 Doğal kaynakların insan odaklı değerlendirilmesini sağlamak

Faaliyet-1 Doğal kaynakların sürdürülebilirliğini sağlamada yeni yöntemler geliştirmek

Stratejik Amaç-9 Çalışan ve öğrencilerin sosyal ve kültürel etkinliklere katılımlarını yaygınlaştırmak

Hedef-1 Öğrenci ve çalışanların sportif ve sosyal tesislerden daha fazla faydalanmalarını sağlamak için programlar geliştirmek

Faaliyet-1 Sosyal ve kültürel etkinlikler düzenlemek

Hedef-2 Üniversiteler arası bilimsel ve sportif faaliyetlere katılma oranlarını artırıcı düzenlemeler yapmak

Faaliyet-1 Katılımın artırılması için özendirici teşvikler uygulamak

Stratejik Amaç-10 Topluma sunulan hizmetleri, erişimi kolay, sunumu ve niteliği beklentileri karşılayan, sürekliliği olan hizmetler haline getirmek.

Hedef-1 Verilen hizmetlerde sorunları çözümleyici, anlaşılır ve kabul gören öneriler ortaya koyarak beklenen yararı artırarak sürdürmek

Faaliyet-1 Verilen hizmetlerin etkinliğini artırmak ve sonuç elde etmek için hizmetin verildiği kesimlerin görüşlerini alarak ilgili projeler ve faaliyetler geliştirmek

5. İZLEME VE DEĞERLENDİRME

5.1 Performans Göstergeleri

- 1) Lisans programlarına yerleşen öğrencilerin niteliği (YGS/LYS yerleştirme puanlarının ortalamaları)
- 2) Öğrenci sayısı
- 3) Öğretim elemanı (Prof., Doç., Yrd.Doç., Dr.Araş.Gör., Araş.Gör., Öğr.Gör., Uzman ve Okutman) sayısı
- 4) Ders veren öğretim üyesi sayısı
- 5) Öğretim elemanı başına öğrenci sayısı
- 6) Danışman başına öğrenci sayısı
- 7) Ders veren öğretim elemanı başına düşen öğrenci sayısı
- 8) İl dışından gelen öğrenci sayısının toplam öğrenci sayısına oranı
- 9) Birinci yılda kaydı silinen lisans öğrencilerinin sayısının toplam lisans öğrencilerinin sayısına oranı
- 10) Öğrenci başına düşen derslik alanı (Toplam derslik alanının toplam öğrenci sayısına oranı)
- 11) Öğrenci başına düşen laboratuvar alanı (Toplam laboratuvar alanının toplam öğrenci sayısına oranı)
- 12) Öğrenci başına düşen öğrenci kullanımına açık bilgisayar sayısı
- 13) Burs alan öğrenci oranı
- 14) Ders-grup başına düşen öğrenci sayısı
- 15) Program başına ortalama ders sayısı (Mezun olmak için lisans programlarında alınması gereken ders sayısı toplamı / Lisans program sayısı)
- 16) Lisans programlarında açılan seçmeli derslerin sayısının lisans programlarında toplam ders sayısına oranı
- 17) Lisans programlarında mezun olmak için alınması gereken seçmeli ders sayısının lisans programlarında mezun olmak için alınması gereken toplam ders sayısına oranı
- 18) Öğrenci Konseyleri Seçimlerine Katılım Oranı
- 19) Herhangi bir nedenle kaydı silinen lisans öğrencilerinin toplam lisans öğrencilerine oranı
- 20) Mezuniyet ortalaması
- 21) Mezuniyet oranı (Mezun olan lisans öğrencilerin sayısı / Toplam lisans öğrenci sayısı)

- 22) Verilen yüksek lisans ve doktora derecesi sayısı
- 23) Lisansüstü eğitim başarı oranı
- 24) Öğrenci katılımlı il içi ve il dışı teknik gezi sayısı
- 25) Öğretim üyesi başına tamamlanan tez sayısı / Öğretim üyesi sayısı
- 26) Öğretim üyesi başına düşen basılmış tam metin yayın (SCI) sayısı
- 27) Öğretim üyesi başına düşen toplam yayın ve bilimsel faaliyetlerin (makale, kongre, konferans bildirileri, sergi, konser, performans vb) sayısı
- 28) Yayınlarla alınan toplam yıllık atıf sayısı
- 29) Öğretim üyesi başına düşen atıf sayısı (Doçentlikte geçerli indeksli dergilerde yer alan toplam atıf sayısının öğretim üyesi sayısına oranı)
- 30) Kurum tarafından düzenlenen ulusal ve uluslararası bilimsel konferans, seminer, panel v.b. faaliyetlerin sayısı
- 31) Ulusal ve uluslararası toplantılarda düzenleyici ya da oturum başkanı olma sayısı
- 32) Ulusal-uluslararası toplantılara bildiri ile katılan öğretim elemanı sayısı
- 33) Ulusal-uluslararası davetli konferans veren öğretim üyesi sayısı
- 34) En iyi makale, sunum ve poster ödülleri
- 35) Uluslararası karar verici kurullarda üyelik yapan öğretim üyesi sayısı
- 36) Diğer kurumlar için hakemlik yapan öğretim üyesi sayısı
- 37) Dergi hakemliği yapan öğretim üyesi sayısı
- 38) Ders kitaplarının basılma oranı ve güncelleştirilmesi
- 39) Yazılan kitap sayısı
- 40) Yapılan kitap editörlüğü sayısı
- 41) Yazılan kitap bölümü sayısı
- 42) Öğretim üyesi başına düşen DPT, TÜBİTAK ve diğer kamu finanslı projelerin sayısı
- 43) Öğretim üyesi başına düşen kurum içi destekli proje sayısı
- 44) Öğretim üyesi başına düşen sanayi destekli proje sayısı
- 45) Öğretim üyesi başına düşen Uluslararası ortaklı veya destekli proje sayısı
- 46) Araştırma projeleri sayısındaki artış
- 47) Yıllık araştırma projesi başvuru sayısı
- 48) Desteklenen proje /Toplam başvuru oranı
- 49) Projesi olan öğretim üyesi sayısı
- 50) Ortalama proje bütçesi
- 51) Üniversite içi kaynaklardan desteklenen projelerin yüzdesi
- 52) Öğretim üyelerinin araştırma için ayırdığı zaman yüzdesi

- 53) Hakemli olmayan araştırma projelerinin sayısı
- 54) Dergilerde editörlük-hakemlik yapan öğretim üyesi sayısı
- 55) SCI'de yayımlanan makale sayısı
- 56) Diğer dergilerde yayımlanan makale sayısı
- 57) Araştırma makalesi dışında kalan yayınların sayısı
- 58) Teknik çizim, mimari proje, maket ve tasarım sayısı
- 59) Patent sayısı
- 60) Çevreye verilen hizmet sayısı
- 61) Hizmetlerin gelir/harcama oranları
- 62) Binaların kullanım saati
- 63) Faaliyetlere katılım sayısı
- 64) Üniversite dışı kurumlar ile işbirliği sayısındaki artış
- 65) Derslik ve laboratuvar ihtiyaçlarıyla ilgili taleplerin karşılanma oranı.
- 66) Bilişim hizmetleri
- 67) Topluma katkı amaçlı düzenlenen bilimsel, sosyal, kültürel etkinliklerin sayısı
- 68) Uygulanan anket sayısı ve memnuniyet oranı
- 69) Öğrenci memnuniyeti
- 70) Akademik personel memnuniyeti
- 71) İdari personel memnuniyeti
- 72) Hizmet verilen kurum dışı toplum kesimlerinin memnuniyeti